

Arbeidsnotat nr. 198 / 2014  
Working paper no. 198 / 2014

---

# Utvikling av økonomisk sosialhjelp i Nord-Gudbrandsdal

Av Ørjan Mydland



**Høgskolen  
i Lillehammer**

Lillehammer University College • [hil.no](http://hil.no)

For fullstendig oversikt over publikasjonene i HiLs skriftserie se  
[http://hil.no/hil/biblioteket/forskning\\_og\\_publicisering/skriftserien\\_ved\\_hil](http://hil.no/hil/biblioteket/forskning_og_publicisering/skriftserien_ved_hil)

**ISSN 0806-8348**

**Kr. 70,-**

Alle synspunkter står for forfatterne sin regning. De må ikke tolkes som uttrykk for oppfatninger som kan tillegges Høgskolen I Lillehammer. Denne artikkel kan ikke reproduseres - helt eller delvis - ved trykking, fotokopiering eller på annen måte uten tillatelse fra forfatteren.

Any views expressed in this article are those of the authors. They should not be interpreted as reflecting the views of Lillehammer University College. This article may not be reprinted in part or in full without the permission of the author.

# Utvikling av økonomisk sosialhjelp i Nord-Gudbrandsdal

## **Sammendrag**

I dette notatet går vi igjennom utvikling i utbetaling av økonomisk sosialhjelp, utvikling i innbyggerantall, utvikling i arbeidsmarkedet, samt arbeidsavklaringspenger, kvalifikasjonsprogrammet og overgang til varig ufør.

Utbetalingene av økonomisk sosialhjelp i NAV Nord-Gudbrandsdal har falt med over 6 millioner kroner per år i perioden 2007 til 2012. Samtidig har andel yngre sosialhjelpsmottakere økt fra å være langt under landsgjennomsnittet til å ligge på samme nivå som i resten av landet. En forverring av arbeidsmarkedet fra 2008 kan ha bidratt til denne utviklingen, men utover dette finner vi ingen klare trekk som kan identifisere årsaken til utviklingen i perioden.

## **Emneord**

Økonomisk sosialhjelp, arbeidsmarked, arbeidsavklaringspenger, kvalifiseringsprogrammet, uførhet



## Forord

Prosjektet «Forskjeller i økonomisk sosialhjelp mellom kommunene i Nord-Gudbrandsdal» er initiert av NAV-Nord Gudbrandsdal, og finansiert av kommunene i Nord-Gudbrandsdal: Dovre, Lesja, Lom, Sel, Skjåk og Vågå.

Bakgrunnen for prosjektet var dokumentasjon av store forskjeller mellom kommunene i Nord-Gudbrandsdal både i antall og andel sosialhjelpsmottakere og i utbetaling av sosialhjelp. I tillegg hadde Nord-Gudbrandsdalen en annen utvikling innen sosialtjenesten enn fylket og landet ellers siden NAV Nord-Gudbrandsdal ble opprettet i 2006. Formålet med prosjektet er å avklare mulige årsaker til forskjellene mellom kommunene i regionen i antall og andel sosialhjelpsmottakere samt utbetaling av økonomisk sosialhjelp.

Prosjektet er inndelt i tre deler:

- 1) Organisering av sosialtjenestearbeidet i Nav NG,
- 2) Praksis når det gjelder skjønnsutøvelse ved de ulike kontorene,
- 3) Utviklingen i nærliggende ytelser og i arbeidsmarkedet i kommunene.

I dette arbeidsnotatet presenteres resultater fra delprosjekt 3 som Ørjan Mydland har hatt hovedansvaret for.

Prosjektet har hatt en styringsgruppe bestående av: leder: Magnhild Vole, NAV Nord Gudbrandsdal, Synnøve Flått, NAV Oppland, Tone Huuse Svesengen, Fylkesmannen i Oppland, Halvor Nissen, Dovre kommune, og Anne Mæhlum, brukerrepresentant.

Professor Liv Johanne Solheim har vært prosjektleder, og høgskolelektorene Tina Billbo, Hanne Glemmestad, Ørjan Mydland og Trine Løvold Syversen, har vært prosjektmedarbeidere.

Takk til ansatte i NAV som har vært behjelpelig med innhenting av data og som har vært diskusjonspartnere i arbeidet med dette delprosjektet.

Lillehammer 21.02.2014

Ørjan Mydland

Liv Johanne Solheim (prosjektleder)

## Innholdsfortegnelse

1	Innledning .....	5
2	Situasjonsbeskrivelse i NAV Nord-Gudbrandsdal.....	6
2.1	Utvikling i innbyggerantall.....	6
2.2	Utvikling i utbetaling av økonomisk sosialhjelp i NAV Nord-Gudbrandsdal.....	7
2.3	Utvikling i andel mottakere av økonomisk sosialhjelp .....	10
2.4	Utvikling i gjennomsnittlig utbetaling av økonomisk sosialhjelp .....	14
3	Utvikling av arbeidsmarkedet og tilgrensede ytelser .....	15
3.1	Utvikling i arbeidsmarkedet.....	15
3.2	Utvikling i tilgrensede ytelser .....	19
4	Oppsummering.....	22

# 1 Innledning

I dette notatet konsentreres fokus rundt kvantitative data vedrørende utviklingen i utbetaling av sosiale ytelser i NAV Nord-Gudbrandsdal (NNG) som omfatter de seks kommunene Skjåk, Vågå, Sel, Lom, Lesja og Dovre.

Først gis det en beskrivelse av situasjonen rundt utbetalinger av økonomisk sosialhjelp i perioden 2007 – 2012. Vi ser her på utviklingen i utbetaling av økonomisk sosialhjelp totalt for NNG og for hver av de seks kommunene samt at vi gjør sammenlikninger med fylket, Oppland og hele landet, Norge.

Videre skal vi se på faktorer som kan ha hatt påvirkning på utviklingen i utbetalingen av økonomisk sosialhjelp. Dette er data knyttet til innbyggertall, utvikling i arbeidsmarkedet og innføring av andre ytelser i NAV i samme periode. Nye ytelser i perioden som vi vil se på, er innføring av arbeidsavklaringspenger (AAP) og innføring av kvalifiseringsprogrammet.

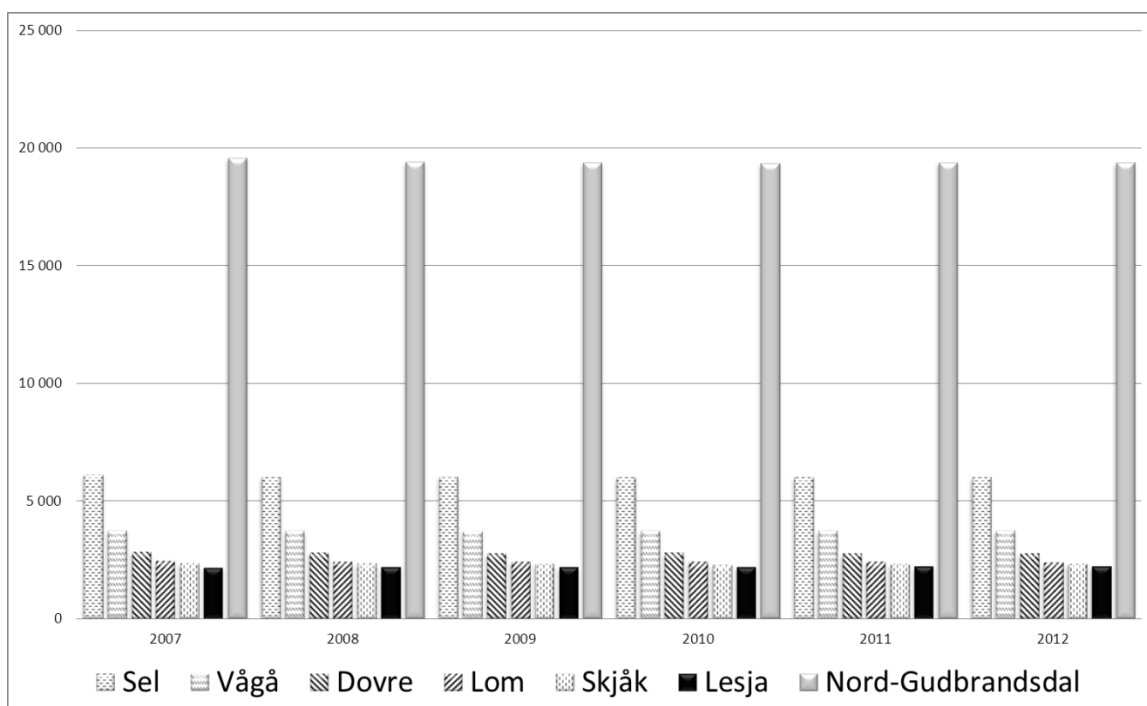
I arbeidet med dette notatet har det vært kontakt med personer fra NAV, både via e-post, telefon og møter. Data som brukes i rapporten er i stor grad innhentet med hjelp fra NAV, og det er diskutert hvilke faktorer som kan ha hatt påvirkning på utviklingen i sosiale ytelser.

## 2 Situasjonsbeskrivelse i NAV Nord-Gudbrandsdal

I dette kapittelet beskrives utviklingen i innbyggertall samt ulike aspekter ved utviklingen i økonomisk sosial hjelp i de seks kommunene i NAV Nord-Gudbrandsdal (NNG) i perioden 2007-2012. Etter en presentasjon av befolkningsutviklingen, gis en beskrivelse av utviklingen i utbetaling av økonomisk sosialhjelp, utvikling i andel mottakere av økonomisk sosialhjelp, og utvikling i gjennomsnittlig utbetaling til mottakerne av økonomisk sosialhjelp.

### 2.1 Utvikling i innbyggerantall

Endringer i innbyggerantallet i regionen totalt og i de ulike kommunene kan gi utslag i noen av statistikkene som presenteres i denne rapporten. Det er derfor naturlig å starte med å se på utviklingen i innbyggerantallet og se om det har vært noen endringer i disse tallene i perioden 2007-2012. Som vi ser av figur 1, har det vært stabilt innbyggerantall i regionen i hele perioden. For hele regionen som utgjør NNG ligger innbyggerantallet stabilt rundt 19 500 innbygger i perioden.



Figur 1. Utvikling i innbyggerantall (kilde: SSB)

I tabell 1 finner vi de eksakte innbyggertallene. Sel er den største kommunen med rundt 6 000 innbyggere, Vågå er den nest største med omkring 3 700 innbyggere. De resterende fire kommunene har alle under 3 000 innbyggere hvor Lesja er minst med rundt 2 100 innbyggere.

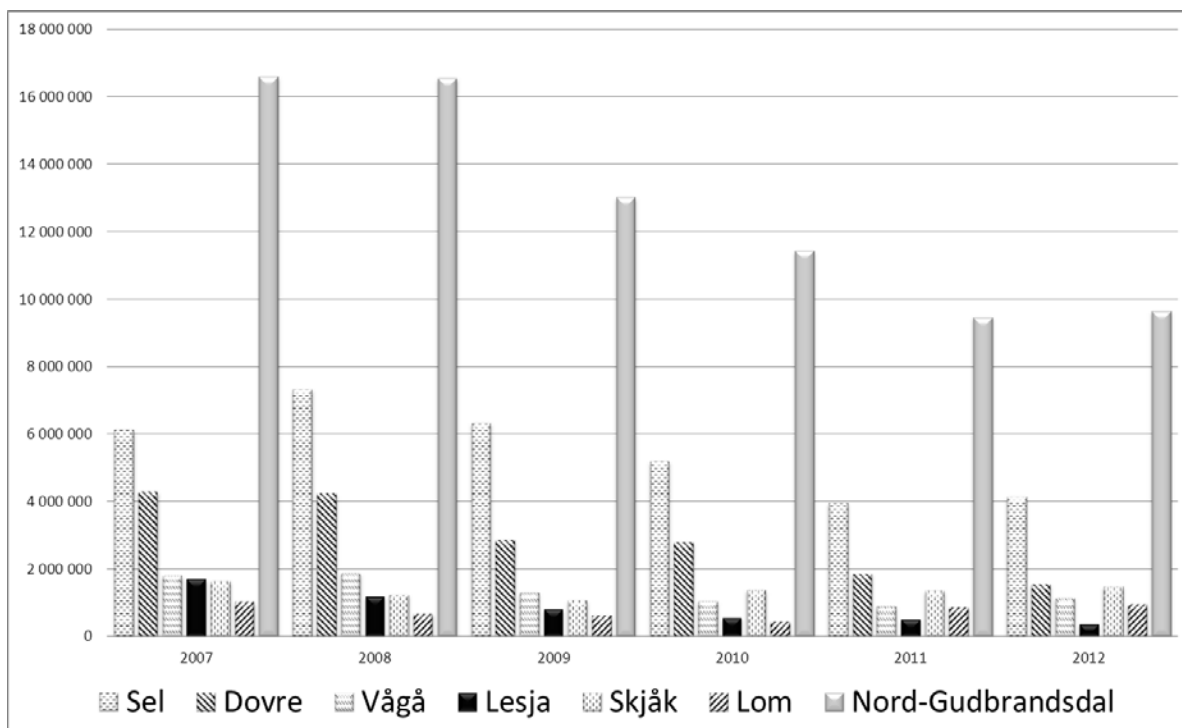


Kommuner	Innbyggerantall pr 01. januar 2007-2012					
	2007	2008	2009	2010	2011	2012
Sel	6 099	6 005	6 015	5 999	6 004	5 992
Vågå	3 724	3 717	3 707	3 722	3 718	3 739
Dovre	2 812	2 778	2 772	2 776	2 748	2 742
Lom	2 436	2 407	2 406	2 410	2 401	2 382
Skjåk	2 329	2 331	2 307	2 265	2 299	2 307
Lesja	2 150	2 168	2 170	2 174	2 197	2 195

Tabell 1. Innbyggerantall per kommune

## 2.2 Utvikling i utbetaling av økonomisk sosialhjelp i NAV Nord-Gudbrandsdal

Figur 2 viser utviklingen i utbetaling av økonomisk sosialhjelp i norske kroner per år fordelt på de seks kommunene og totalt for NNG i perioden 2007 – 2012. I perioden har det vært en nedgang i utbetalingene for de seks kommunene. For NNG totalt har utbetalingene av økonomisk sosialhjelp falt fra over 16 millioner norske kroner per år til i underkant av 10 millioner norske kroner pr år i perioden.



Figur 2. Utbetaling av økonomisk sosialhjelp i norske kroner per år, kommune og region 2007-2012.

Det er noen forskjeller mellom kommunene. Dovre og Skjåk har høyere utbetalinger enn de fire andre kommunen. Samtidig kan vi se at samtlige av kommunene har lavere utbetalinger i 2012 enn i 2007. Dovre som ligger relativt høyt i hele perioden, har i 2012 kommet ned på omtrent samme nivå som Skjåk. Sel kommune har også fått redusert sine utbetalinger fra 2007 til 2012, men ligger fortsatt merkbart høyere enn de fem andre kommunene.

Siden dette er totalbeløp utbetalt per år er det rimelig å tro at dette henger sammen med innbyggerantallet. En kan tenke seg at jo flere innbyggere en har, jo større vil totale utbetalinger av sosiale ytelser være selv om andelen i forhold til innbyggerantallet ikke trenger å være høyere. Vi skal videre se på fordelingen av utbetalinger i forhold til størrelse på kommunen, målt i innbyggerantall.

Tabell 2 viser fordelingen av innbyggerantall sammen med fordeling av størrelsen på utbetaling av økonomisk sosialhjelp i perioden 2007 - 2012.

Fordeling etter innbyggerantall	Fordeling etter størrelse på utbetaling av sosiale ytelser 2007-2012					
	2007	2008	2009	2010	2011	2012
Sel (1)	1	1	1	1	1	1
Vågå (2)	3	3	3	4	4	4
Dovre (3)	2	2	2	2	2	2
Lom (4)	6	6	6	6	5	5
Skjåk (5)	5	4	4	3	3	3
Lesja (6)	4	5	5	6	6	6

Tabell 2. Fordeling av kommuner etter innbyggerantall og størrelsen på utbetaling av sosiale ytelser. 1 størst, 6 minst.

Sel som er den største kommunen målt i innbyggerantall, har også høyest utbetaling per år i hele perioden fra 2007-2012. Dovre kommune er den tredje største kommunen, men vi ser at den har nest høyest utbetalinger av økonomisk sosialhjelp per år gjennom hele perioden. Vågå kommune er den nest største kommunen målt i innbyggerantall, men går fra å ha de tredje største utbetalingene i 2007-2009, til å ha de fjerde største utbetalingene i perioden 2010-2012. Lesja er den minste av de seks kommunene målt i innbyggerantall. Vi ser at i 2007 har Lesja kommune de fjerde største utbetalingene per år, mens de mot slutten av perioden (2011 og 2012), har redusert sine utbetalinger til et nivå som er det laveste av de seks kommunene. Skjåk er den nest minste av kommunene og i 2007 ligger kommunen på nivå som tilsvarer nest laveste utbetalinger pr år. Vi ser at utbetalinger pr år har variert noe, og sammen med at andre kommuner har redusert sine utbetalinger, har Skjåk de tredje største utbetalingene i 2012. Lom er den fjerde største kommunen målt i innbyggerantall i regionen. Deres utbetalinger ligger lavest i perioden 2007-2009. I 2011 og 2012 øker deres utbetalinger noe, og sammen med reduksjon i utbetalinger i Lesja kommune, har de i denne siste del av perioden de nest laveste utbetalingene i regionen.

For å gi et nærmere inntrykk av omfanget av utbetalinger av økonomisk sosialhjelp vises antall sosialhjelpsmottakere i tabell 3.

	<b>Antall sosialhjelpsmottakere 18 år og eldre</b>					
<b>Kommuner</b>	2007	2008	2009	2010	2011	2012
Sel	230	256	261	256	229	223
Vågå	86	90	100	113	107	102
Dovre	137	132	122	126	127	108
Lom	64	50	52	55	65	44
Skjåk	66	66	55	61	60	62
Lesja	33	48	31	29	28	26
<b>Totalt NNG</b>	<b>616</b>	<b>642</b>	<b>621</b>	<b>640</b>	<b>616</b>	<b>565</b>

Tabell 3. Antall sosialhjelpsmottakere 18 år og eldre.

Tabell 3 viser antall sosialhjelpsmottakere per kommune i perioden 2007 – 2012, samt totalt for NNG i perioden.

I tabell 4 finner vi oversikt over antall yngre sosialhjelpsmottakere. Dette er personer i alderen 18 – 24 år som mottar økonomisk sosialhjelp.

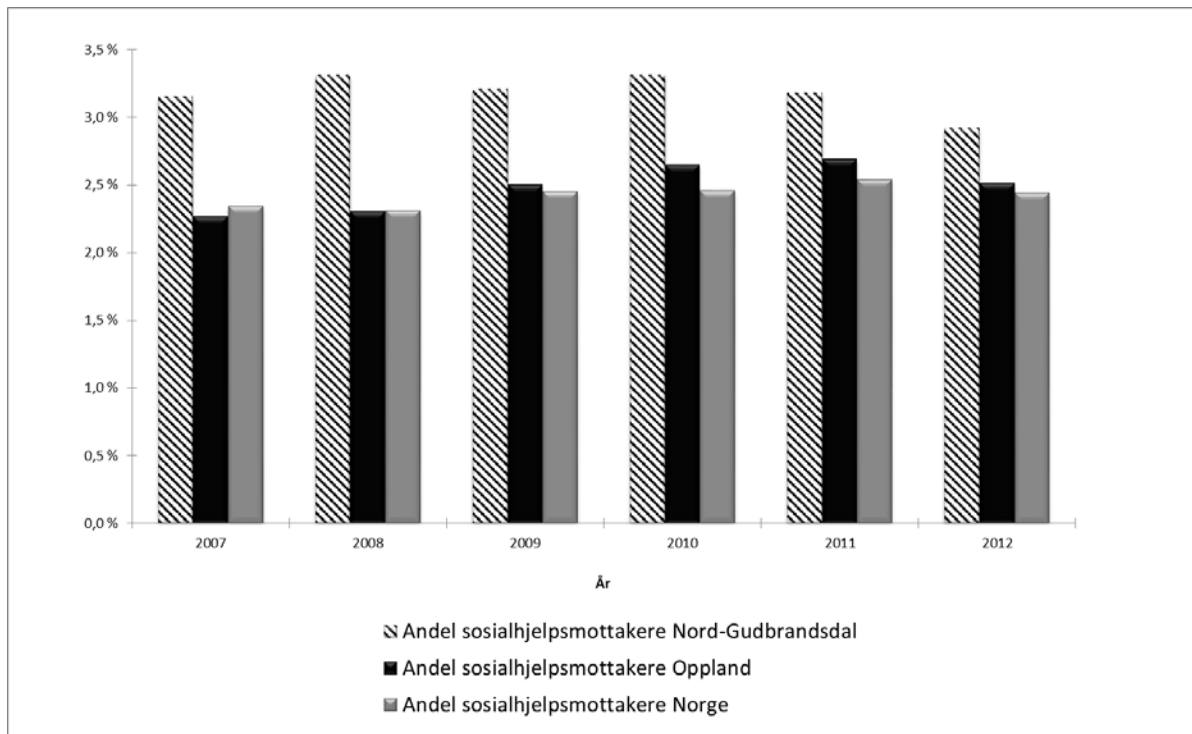
	<b>Antall yngre sosialhjelpsmottakere 18 - 24 år</b>					
<b>Kommuner</b>	2007	2008	2009	2010	2011	2012
Sel	21	36	43	51	40	45
Vågå	1	9	18	26	27	26
Dovre	16	13	20	23	29	28
Lom	4	6	3	7	10	10
Skjåk	3	4	7	9	11	14
Lesja	5	9	4	0	3	4
<b>Totalt NNG</b>	<b>50</b>	<b>77</b>	<b>95</b>	<b>116</b>	<b>120</b>	<b>127</b>

Tabell 4. Antall yngre sosialhjelpsmottakere 18 – 24 år.

Tabell 4 viser antall yngre sosialhjelpsmottakere i perioden 2007 – 2012, samt totalt for NNG i perioden.

## 2.3 Utvikling i andel mottakere av økonomisk sosialhjelp

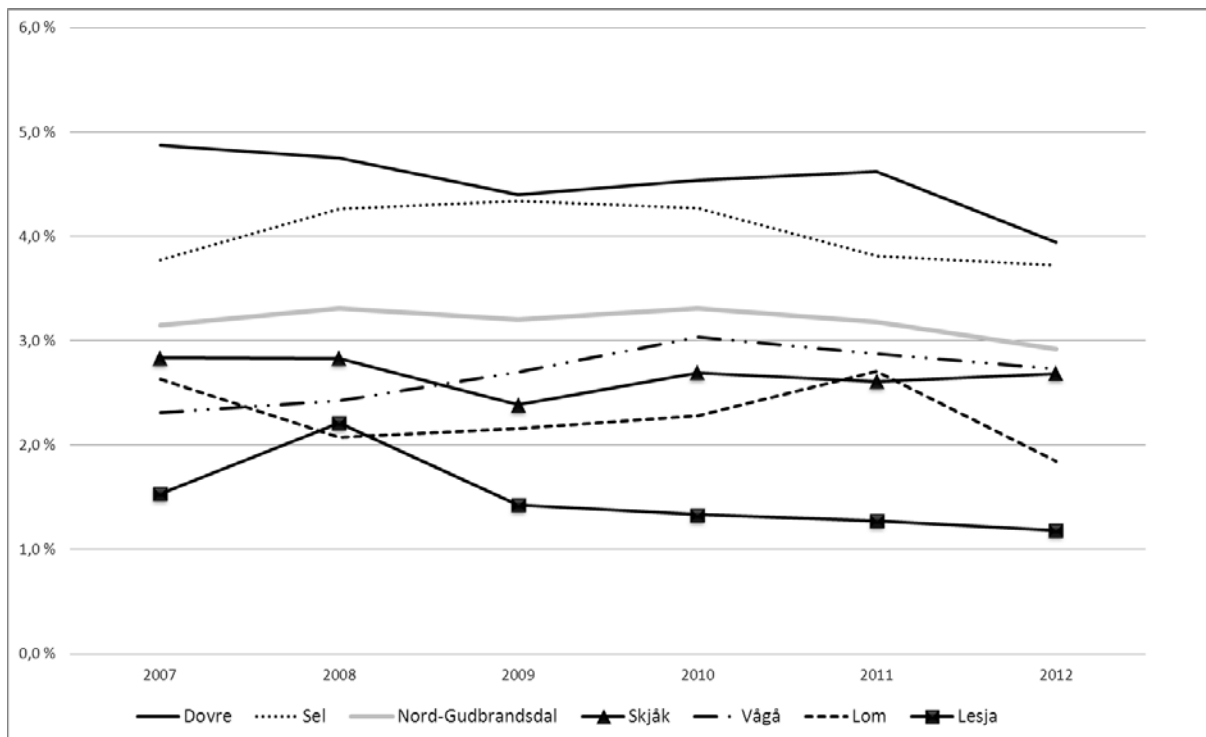
Figur 3 viser utviklingen i andel mottakere av økonomisk sosialhjelp i NNG i perioden 2007 – 2012 sammenliknet med utviklingen i Oppland fylke og i hele landet.



Figur 3. Andel sosialhjelpsmottakere av antall innbyggere per år, kommune, region og Norge 2007-2012

Andel sosialhjelpsmottakere i NNG ligger høyere i hele perioden sammenliknet med fylket og hele landet.

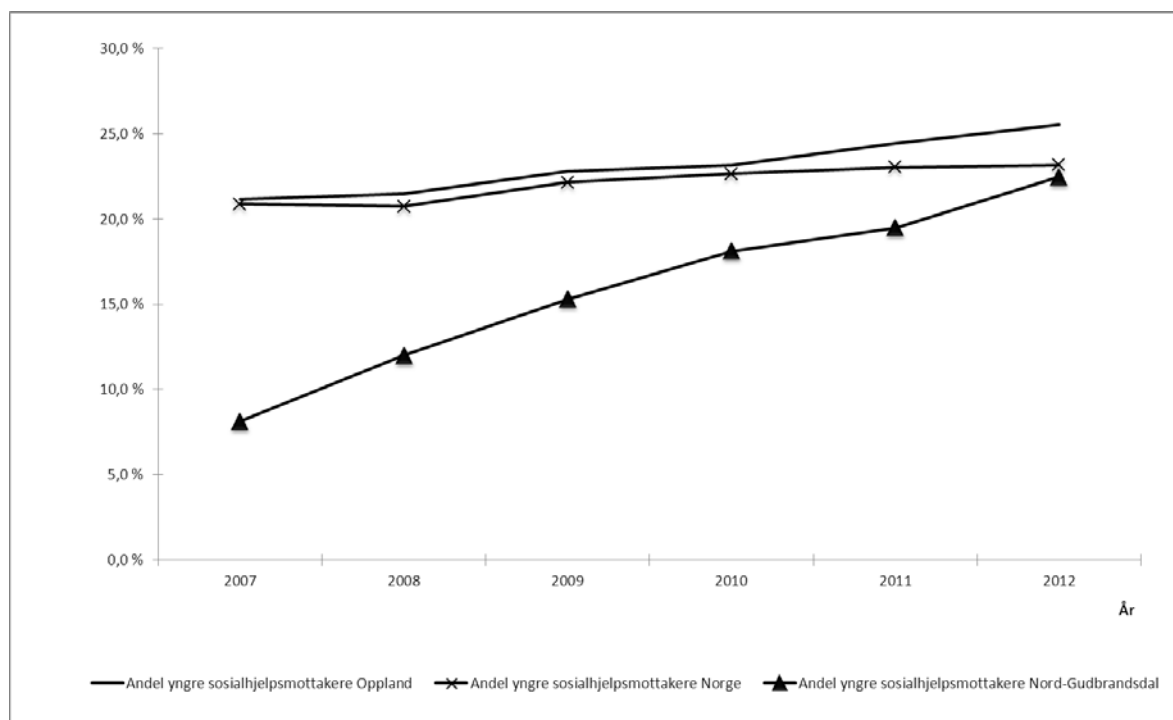
I figur 4 ser vi utviklingen i andel sosialhjelpsmottakere i kommunene og totalt i NNG i forhold til innbyggerantall. Vi fant tidligere at kommunene Dovre og Sel hadde de største utbetalingene av økonomisk sosialhjelp i perioden 2007-2012. Dette kan skyldes at antall innbyggere i disse kommunene er høyere enn i de andre kommunene. Sel er den største kommunen etter innbyggerantall, mens Dovre er den tredje største.



Figur 4. Andel sosialhjelpsmottakere i forhold til innbyggere i kommunene og totalt i NNG.

Dovre og Sel har høyest andel av sosialhjelpsmottakere målt i forhold til folketallet i regionen. Dovre har hatt en nedgang i perioden fra nær 5 % til i underkant av 4 %, mens Sel først hadde en økning i begynnelsen av perioden for så å redusere andelen til samme nivå som 2007. Begge kommunene ligger over gjennomsnittet for NNG. De resterende kommunene Skjåk, Vågå, Lom og Lesja ligger under gjennomsnittet.

Vi skal også se på utviklingen i andel yngre sosialhjelpsmottakere i NNG, Oppland fylke og hele landet i perioden 2007-2012. Figur 5 viser utviklingen i andel yngre sosialhjelpsmottakere i alderen 18-24 år som andel av antall mottakere totalt.



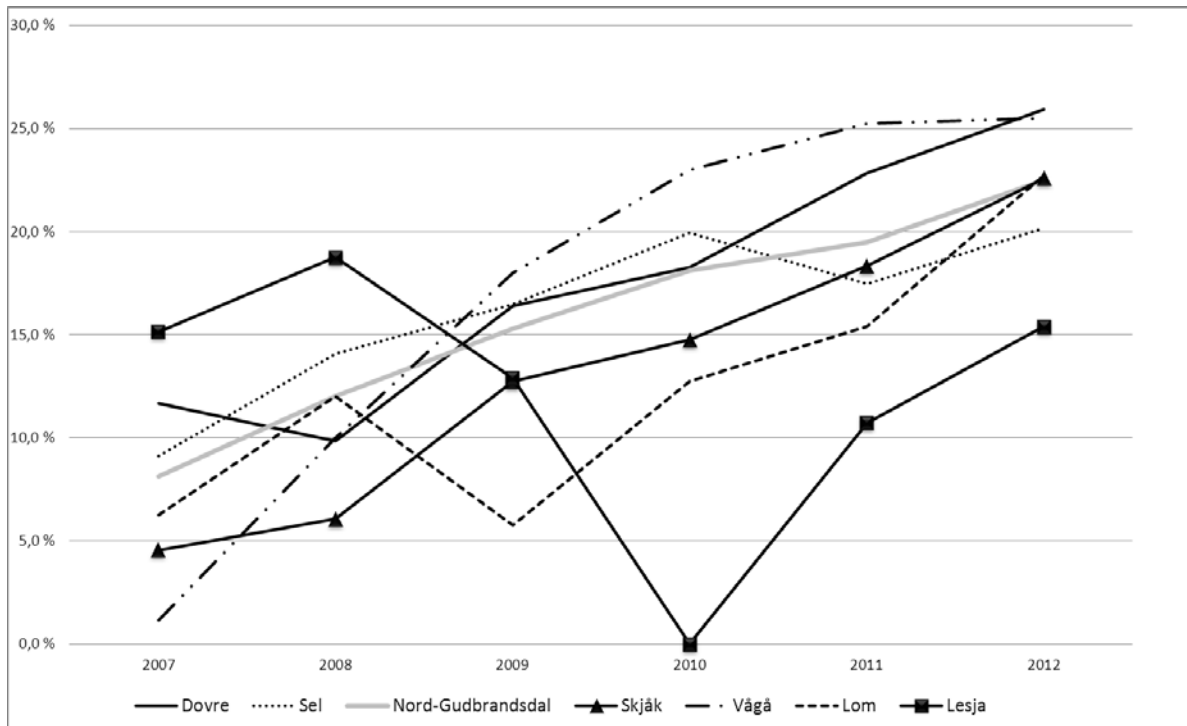
Figur 5. Andel yngre sosialhjelpsmottakere (18-24 år) av antall mottakere per år, kommune, region og Norge 2007-2012

I perioden fra 2007 til 2012 har det vært en sterk økning i andel yngre sosialhjelpsmottakere i NNG. Utviklingen har gått fra å være under 10 %, mens fylket og resten av landet har lagt på over 20 %, til å øke til nasjonalt- og fylkesnivå. I tabell 4 presenteres de reelle antall tilfeller per kommune i perioden sammenliknet med NNG, fylket og landet.

	Dovre	Lesja	Skjåk	Lom	Vågå	Sel	NNG	Oppland	Norge
2007	16	5	3	4	1	21	50	877	22 869
2008	13	9	4	6	9	36	77	908	22 683
2009	20	4	7	3	18	43	95	1 050	26 072
2010	23	0	9	7	26	51	116	1 136	27 062
2011	29	3	11	10	27	40	120	1 225	28 784
2012	28	4	14	10	26	45	127	1 200	28 211

Tabell 5. Antall yngre sosialhjelpsmottakere per år, 18-24 år.

Om vi ser på utviklingen for hver av kommunene finner vi en stigende trend i andel yngre sosialhjelpsmottakere i perioden for alle kommunene, se figur 6.

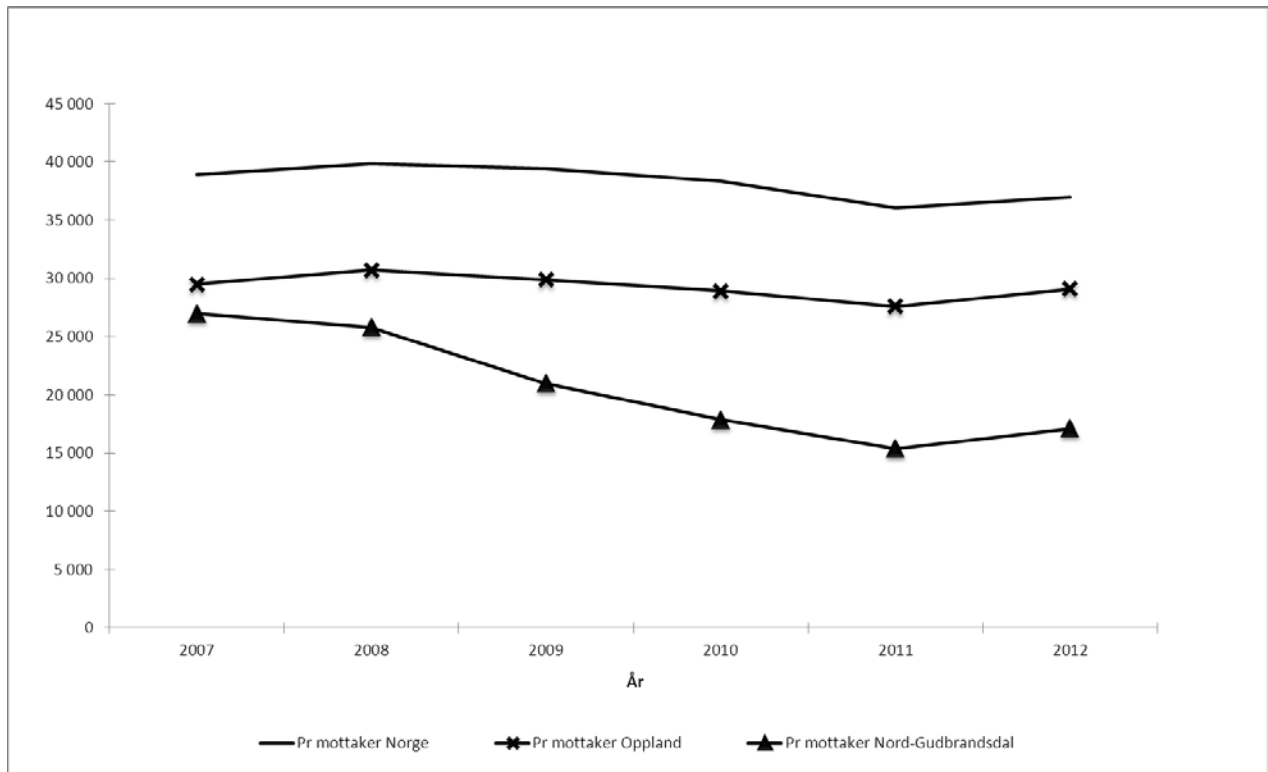


Figur 6. Andel yngre sosialhjelpsmottakere (18-24 år) per kommune og region.

Figur 6 gir en oversikt over utviklingen av andel yngre sosialhjelpsmottakere i kommunene i NNG i perioden 2007-2012. Vi vet fra tidligere at for Norge har andelene yngre sosialhjelpsmottakere vært rundt 20% i hele perioden. Det er interessant å se at andelen yngre sosialhjelpsmottakere har økt kraftig i NNG i perioden og nå ligger på samme nivå som landsgjennomsnittet. Vi ser at det har vært en økning i samtlige seks kommuner fra 2007 til 2012.

## 2.4 Utvikling i gjennomsnittlig utbetaling av økonomisk sosialhjelp

I figur 7 sammenliknes gjennomsnittlig utbetaling av økonomisk sosialhjelp per mottaker i NNG, i fylket og i Norge, i perioden 2007-2012. Som vi fant i figur 1 så har utbetalingene totalt i NNG gått ned i perioden. Her ser vi at også gjennomsnittlig utbetaling per innbygger har gått ned i perioden.



Figur 7. Gjennomsnittlig utbetaling i norske kroner av økonomisk sosialhjelp mottaker i region, fylket og Norge.

NNG ligger lavere enn både Oppland fylke og landet totalt. Både fylket og landet har hatt en viss nedgang i perioden men nedgangen i NNG er sterkere enn i fylket og landet totalt.



### **3 Utvikling av arbeidsmarkedet og tilgrensede ytelser**

I forrige kapittel ble utviklingen i økonomisk sosialhjelp i NAV Nord-Gudbrandsdal presentert. I dette kapitlet skal vi se nærmere på utviklingen i faktorer som kan ha påvirket utviklingen i økonomisk sosialhjelp.

Vi starter med å se på arbeidsledighetsmarkedet for deretter å se nærmere på utvikling i arbeidsavklaringspenger, kvalifiseringsprogrammet og overgang til varig ufør.

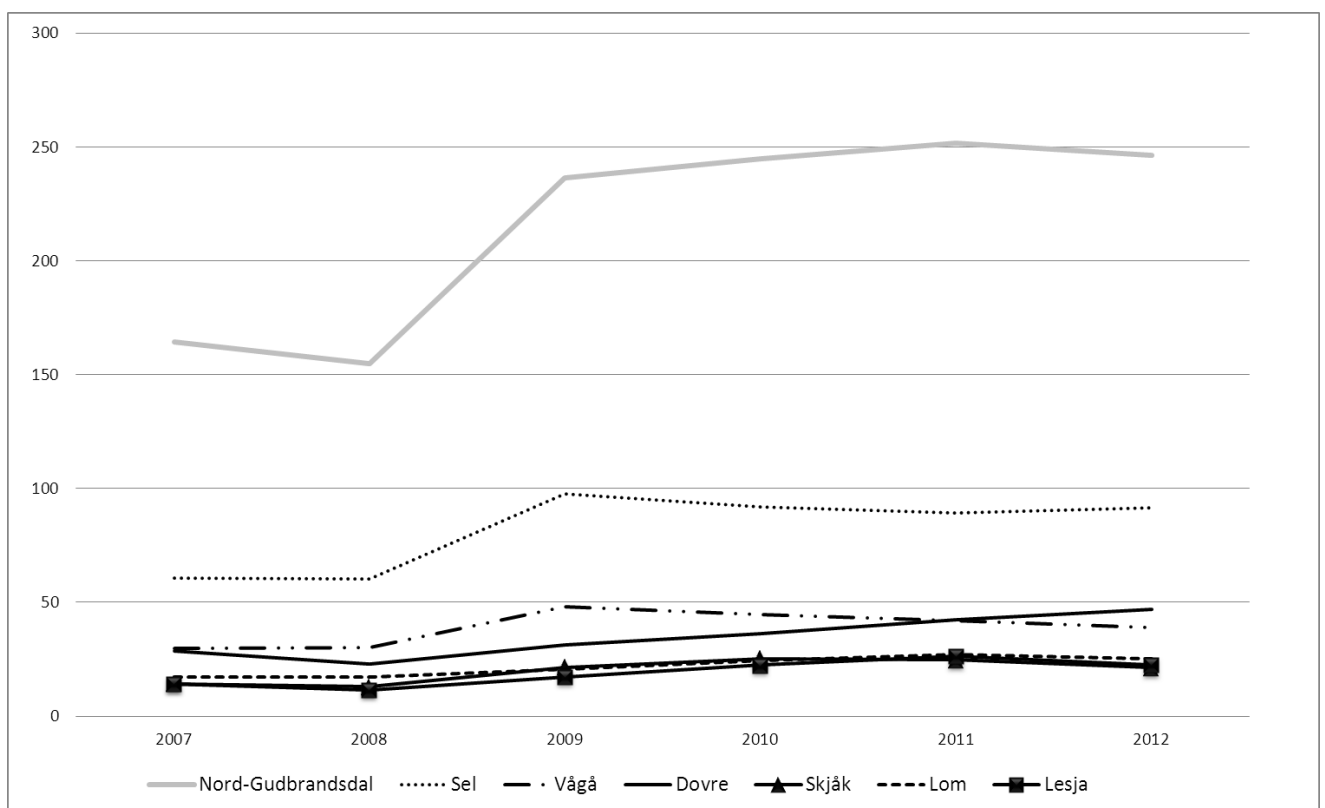
Utviklingen i arbeidsmarkedet kan ha hatt innvirkning på utvikling i utbetaling av sosiale ytelser dersom vi kan identifisere at det har vært endringer i ledighetstall og antall utlyste stillinger i regionen. Utviklingen i arbeidsavklaringspenger, kvalifiseringsprogrammet og overgang til varig ufør vil også kunne ha innvirkning på økonomisk sosialhjelp gjennom at deltakere og/eller mottakere av disse vil påvirke antall personer som mottar økonomisk sosialhjelp.

#### **3.1 Utvikling i arbeidsmarkedet**

For å beskrive utviklingen i arbeidsmarkedet i regionen ser vi på to størrelser. Først ser vi på antall registrerte ledige personer i perioden. Dette er tall hentet fra SSB, som har bygget statistikken på tall fra arbeidsdirektoratet som omfatter personer som er registrert helt ledige, og som ved opptelling hver måned er registrert ved arbeidskontorene. Tallene som brukes her er summert og delt på 12 slik at vi får gjennomsnittlig arbeidsledighet gjennom året. Ved å se på denne utviklingen, vil vi kunne avdekke om det har vært endringer i ledighetstallene som tyder på at arbeidsmarkedet har endret seg i perioden.

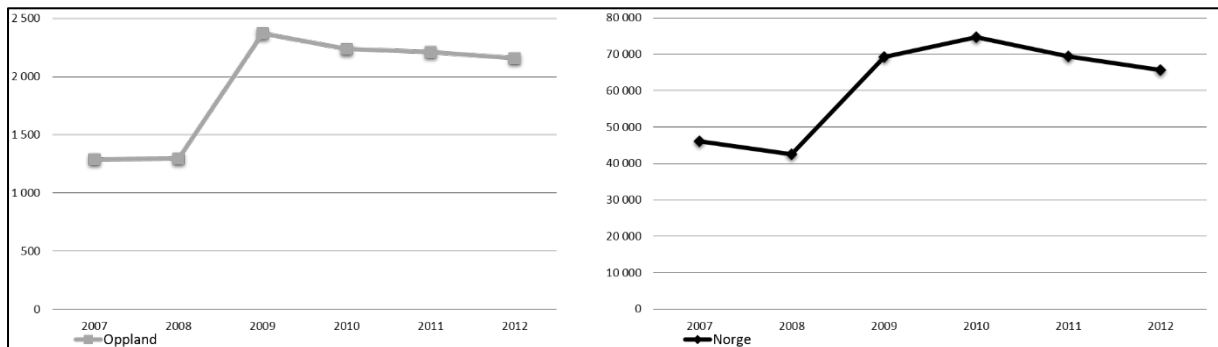
### Registrerte ledige

Figur 8 viser at utviklingen i hver av de seks kommunene følger samme trend, og nivåforskjellene i antall registrerte ledige henger trolig naturlig sammen med antall innbyggere i hver kommune, forutsatt at andel innbyggere i yrkesaktiv alder er lik i kommunene. Vi kan derfor konsentrere oss om å se på utviklingen i arbeidsledigheten totalt for regionen. Vi ser at fra 2008 til 2009 går antall registrerte ledige opp fra rundt 150 til nærmere 250, og antall registrerte ledige ser ut til å stabilisere seg på rundt 250 fra 2010 til 2012. Vi har her ikke tall for utviklingen i registrerte ledige for yngre personer. Som vi har sett tidligere så har antallet yngre mottakere av økonomisk sosialhjelp økt betydelig i perioden.



Figur 8. Utviklingen i antall registrerte ledige i perioden 2007-2012 i de seks kommunene og totalt for NNG (Kilde SSB).

Figur 9 viser utviklingen av registrerte ledige i Oppland fylke og i hele landet. Utviklingen har identisk samme trend som for NNG med økende arbeidsledighet fra 2008. Økningen i arbeidsledigheten kommer av konjunkturedgangen som følge av finanskrisen 2007. Konjunkturavhengig arbeidsledighet oppstår når arbeidsledigheten øker som følge av at aktivitetsnivået i økonomien faller. Finanskrisen oppstod internasjonalt i 2007, men først ut i 2008 begynte Norge å merke endringene i aktivitetsnivå.

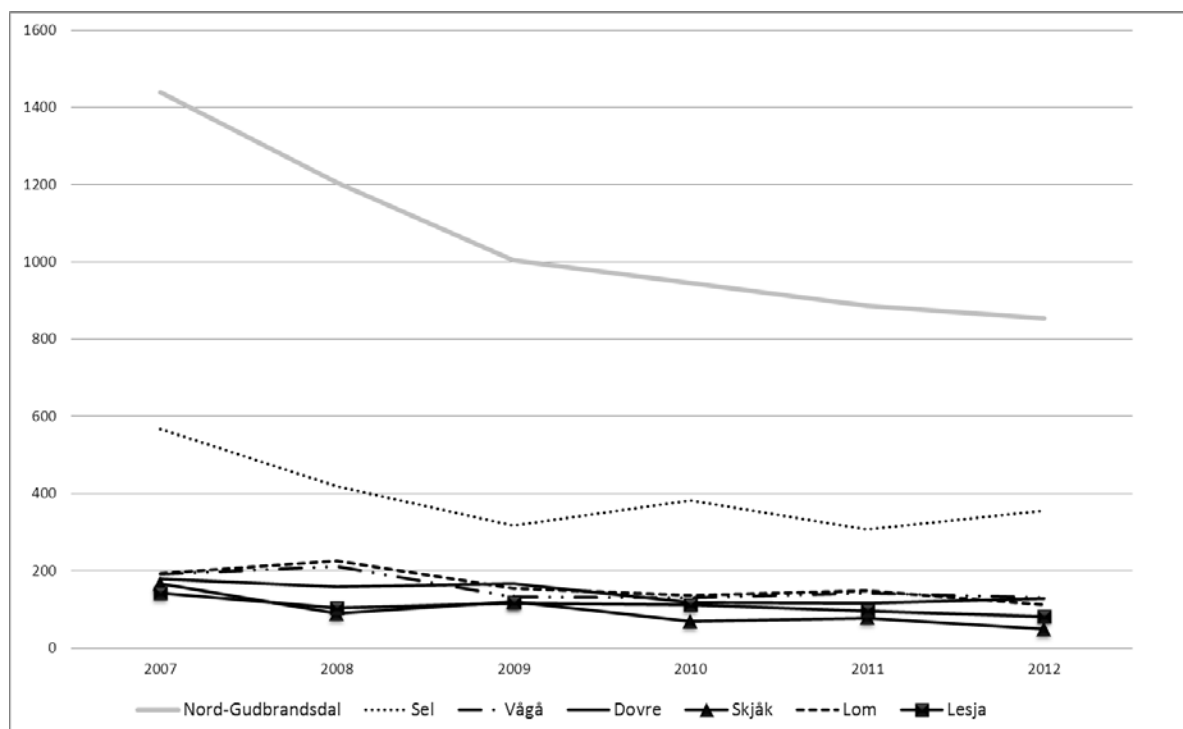


Figur 9. Utviklingen i antall registrerte ledige i perioden 2007-2012 i Oppland fylke og Norge, (Kilde SSB)

Strukturledighet, som også kalles naturlig arbeidsledighet, oppstår fordi det alltid vil være noen som er arbeidsledige på et gitt tidspunkt. Dette skyldes ikke lavt aktivitetsnivå i økonomien, men at det tar tid for en arbeidstaker å finne riktig jobb, og det tar tid for arbeidsgivere å finne riktig person til ledige jobber. Videre påvirker reallønnsnivået i økonomien strukturledigheten. Jo høyere reallønnsnivå, jo høyere vil strukturledigheten kunne være.

### *Antall utlyste stillinger*

Det andre aspektet ved arbeidsmarkedet vi skal se på, er antall utlyste stillinger i regionen. Om det har vært endringer i antall utlyste stillinger eller om det har vært stabilt i perioden, vil kunne si noe om utviklingen i arbeidsmarkedet. Figur 10 viser utvikling i antall utlyste stillinger i perioden 2007 – 2012. Antall utlyste stillinger vil kunne si noe om aktivitetsnivået i økonomien.



Figur 10. Utvikling i antall utlyste stillinger i perioden 2007-2012 i kommunene og regionen (Kilde: NAV).

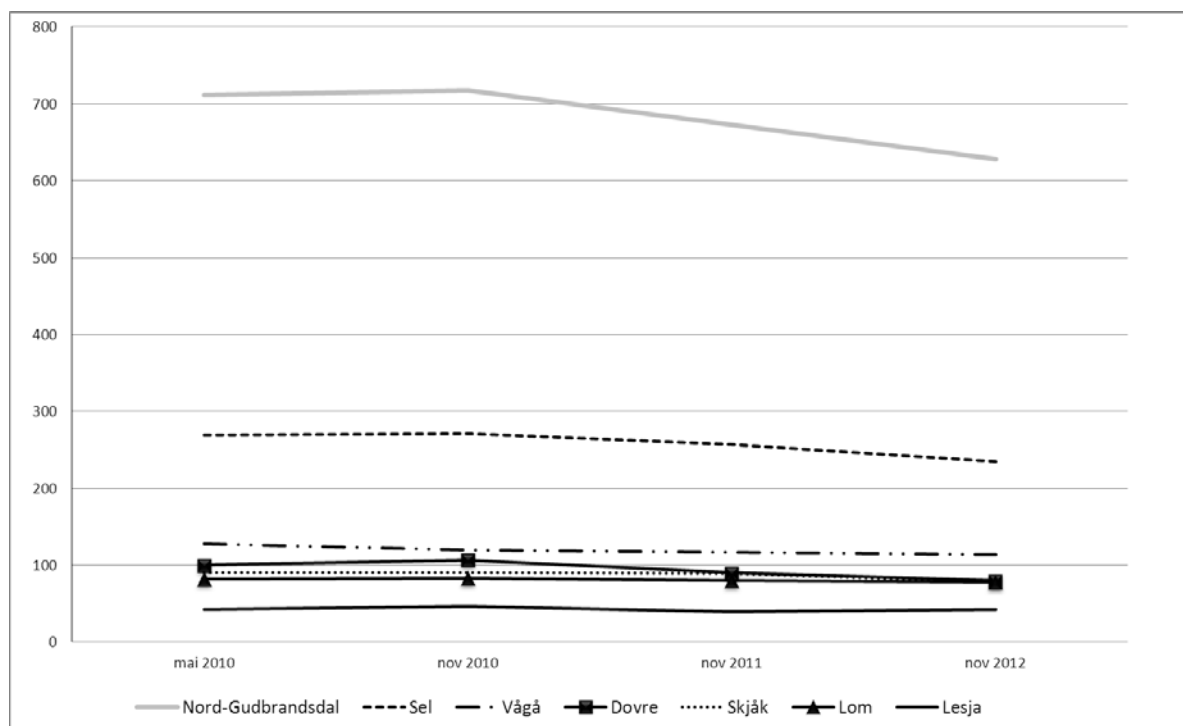
Totalt for NNG har antall utlyste stillinger per år falt fra 1440 til 855. Vi ser at alle de seks kommunene har hatt en negativ trend i antall utlyste stillinger. Sel har hatt noen svingninger, men også de har et lavere antall utlyste stillinger i 2012 enn i 2007. Antall utlyste stillinger kan gi oss et inntrykk av hvordan arbeidsmarkedet har utviklet seg i perioden. Et synkende antall utlyste stillinger er en indikasjon på at arbeidsmarkedet blir vanskeligere for dem som ønsker jobb siden det blir færre jobber å søke på. Dette samsvarer med figuren i avsnittet over, hvor vi ser at arbeidsledigheten har steget i perioden. Når arbeidsledigheten stiger, og når arbeidsmarkedet er vanskelig er det ikke uvanlig at dette rammer hardest de yngste arbeidssøkerne med liten eller ingen arbeidserfaring.

Et strammere arbeidsmarked, hvor antall utlyste stillinger går ned henger naturlig sammen med lavere aktivitetsnivå i økonomien, ref. konjunkturedgang og finanskrisen. Det er mulig at det er en sammenheng mellom den økende andelen yngre sosialhjelpsmottakere og det vanskeligere arbeidsmarkedet, men dette må sees i sammenheng med de øvrige analysene i dette prosjektet.

## 3.2 Utvikling i tilgrensede ytelser

### *Arbeidsavklaringspenger (AAP)*

AAP ble innført som en ny ytelse i NAV fra 1. mars 2010 og erstattet tre tidligere ytelser, attføringspenger, rehabiliteringspenger og tidsbegrenset uførestønad. Innføring av en ny ytelse kan endre praksis og påvirke bruken av andre eksisterende ytelser. Det er derfor interessant å presentere utviklingen av AAP i perioden vi konsentrerer oss om.



Figur 11. Antall mottakere av AAP i perioden mai 2010 til november 2012

Figur 11 viser at det totalt for NNG har vært en svak nedgang i antall mottakere av AAP i løpet av denne perioden. For de fem kommunene Vågå, Dovre, Skjåk, Lom og Lesja ser vi at det har vært små endringer i antall mottakere av ytelsen i perioden, mens det for Sel kommune har vært en viss nedgang i perioden fra nov 2010 til nov 2012. Vi ser også at Sel kommune ligger merkbart høyere i antall AAP mottakere enn de resterende kommunene. Dette henger trolig sammen med at antall innbyggere er klart størst i Sel kommune.

*Kvalifiseringsprogrammet*

Kvalifiseringsprogrammet ble innført mot slutten av 2007, og målet er å være regjeringens virkemiddel i kampen mot fattigdom. Ved å bidra til at flere kommer i arbeid og aktivitet gjennom tett og forpliktende bistand og oppfølging, skal Kvalifiseringsprogrammet redusere fattigdomsproblematikk i Norge. Gruppen som deltar i kvalifiseringsprogrammet, vil kunne være den samme som mottar økonomisk sosialhjelp fra NAV.

I tabell 6 finner vi tall for antall personer som deltok i kvalifiseringsprogrammet i perioden 2007-2012 for hver kommune og totalt for NNG.

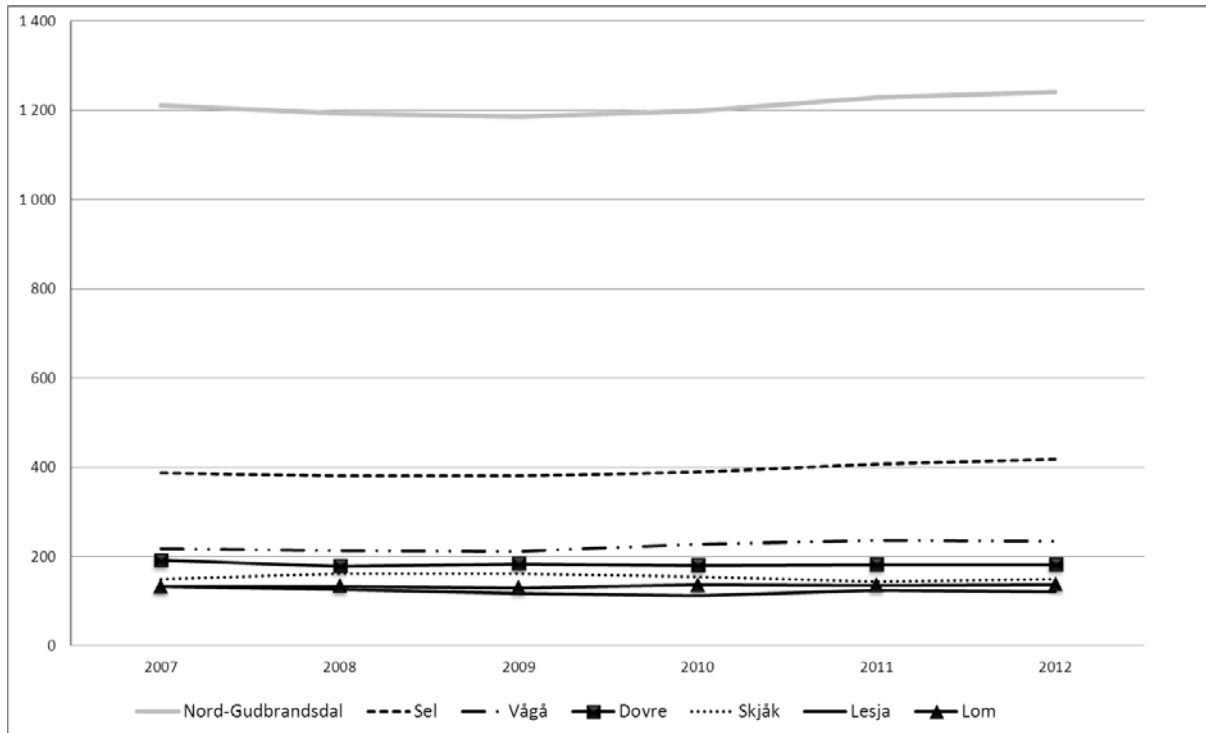
	des 2008	des 2009	des 2010	des 2011	des 2012
Dovre	4	6	7	5	2
Lesja	6	6	3	1	2
Skjåk	5	4	3	3	1
Lom	4	5	4	3	1
Vågå	7	8	6	5	5
Sel	13	15	7	8	8
Nord-Gudbrandsdal	39	44	30	25	19

Tabell 6. Antall personer i kvalifiseringsprogrammet per desember i perioden 2008 – 2012

Som vi ser av tabell 6 er det nokså få personer som har deltatt i kvalifiseringsprogrammet i perioden. Totalt for hele NNG varierer antallet fra 44 til 19 personer som er deltakere. Sammenliknet med antall mottakere av økonomisk sosialhjelp så er antallet lite. Antall personer som i perioden 2007 -2012 som mottok økonomisk sosialhjelp i NNG var på sitt høyeste 642 og lavest 565. Vi ser at det totale antallet som har deltatt i kvalifiseringsprogrammet er nokså lavt sammenliknet med antall personer som har mottatt økonomisk sosialhjelp i NNG i perioden 2007-2012.

### Overgang til varig ufør

Når vi ser på utvikling i andre faktorer som kan ha påvirket utviklingen i økonomisk sosialhjelp, så kan vi tenke oss at endringer i antall personer som går over til varig ufør kan ha endret seg over tid og påvirket utbetaling av økonomisk sosialhjelp. Vi ser imidlertid i figur 11 at nivået på antall uførepensjonister har vært nokså stabilt i alle kommunene og totalt for NNG i hele perioden 2007-2012.



Figur 11. Utvikling i overgang til varig ufør i perioden 2007-2012

## 4 Oppsummering

I dette notatet har vi sett på utvikling i innbyggerantall og utvikling i utbetaling av økonomisk sosialhjelp i perioden 2007 - 2012. Videre har vi gått nærmere inn på dataene og sett på andeler av mottakere av økonomisk sosialhjelp i regionen, fylket og landet, samt for hver av kommunene i samme periode.

Beskrivelsene viser at utbetalinger av økonomisk sosialhjelp har gått ned i perioden 2007 – 2012, men samtidig har andelen unge sosialhjelpsmottakere økt i perioden. Det er presentert tall som gir grunnlag for å forstå situasjonen i NNG, og som gjør at vi kan sammenlikne situasjonen i NNG med Oppland fylke og hele landet.

En interessant observasjon er utviklingen i andel yngre sosialhjelpsmottakere i de ulike kommunene innen NNG i perioden. Vi fant at det har vært en utvikling i denne fra å ligge godt under fylkes- og landsgjennomsnittet til å øke til nasjonalt- fylkesnivå i 2012.

Vi har også sett på utviklingen i gjennomsnittlig utbetaling i norske kroner av økonomisk sosialhjelp per mottaker i regionen, fylket og landet. Vi fant at for regionen har denne hatt en nedgang i perioden 2007 til 2012. Utbetalingene har også vært langt under fylkes- og landsgjennomsnittet i hele perioden.

I siste del av notatet har vi studert faktorer som mulig kan ha hatt påvirkning på utvikling i økonomisk sosialhjelp i NNG. Vi har sett på arbeidsmarkedet, herunder arbeidsledighet samt antall utlyste stillinger i perioden 2007 - 2012. I samme perioden har NAV innført AAP og Kvalifikasjonsprogrammet. Ut fra de tall som presenteres her finner vi ikke noe som tilsier at dette har hatt stor innvirkning på utviklingen i økonomisk sosialhjelp. Til slutt har vi sett på utviklingen i overgang til varig ufør i perioden.

Dersom vi skal trekke noen konklusjoner ut fra denne gjennomgangen, kan vi si at utviklingen i arbeidsmarkedet som følge av økende arbeidsledighet fra 2008 kan ha hatt en innvirkning på økning i andelen yngre mottakere av økonomisk sosialhjelp. Men det er ikke grunnlag i dataene som er presentert i dette notatet å forklare forskjellene i utbetaling av økonomisk sosialhjelp mellom kommunene i NNG. Det vil være interessant å gå enda nærmere inn i de data som er presentert i dette notatet, og i tilknytning til de mer kvalitative studiene som er utført i prosjektet gjøre analyser som ytterligere kan søke forklaring på utviklingen i økonomisk sosialhjelp i NNG.





# MJØSBOK

Postboks 194, 2601 Lillehammer. Tlf. 61 28 74 10  
Besøksadresse: Gudbrandsdalsvn. 350. Mail: [mjosbok@sopp.no](mailto:mjosbok@sopp.no)

Mjøs bok er SOPPs fagbokhandel på Lillehammer. Mjøs boks hovedoppgave er å betjene hele høgskolemiljøet med faglitteratur. Hvis du har spesielle behov innen faglitteratur, vil vi hjelpe deg så langt det er mulig.

Mjøs bok er Lillehammers største innen faglitteratur, og har også et stort utvalg i skjønnlitteratur.

Vi anbefaler alle å oppleve Mjøs bok «live».

For bestilling av bøker, send e-post til: [mjosbok@sopp.no](mailto:mjosbok@sopp.no)

Høgskolen i Lillehammer / Lillehammer University College  
Postboks/P. O. Box 952, 2604 Lillehammer, Norway  
Telefon/phone: (+47) 61 28 80 00

**[www.hil.no](http://www.hil.no)**