

Ratib Lekhal og Inger Vigmostad

Trivsel og kvalitet i barnehagen

Høgskolen i Hedmark
Oppdragsrapport nr. 6 – 2014

Senter for praksisrettet utdanningsforskning



Høgskolen i **Hedmark**

Fulltekstutgave

Utgivelsessted: Elverum

Det må ikke kopieres fra rapporten i strid med åndsverkloven og fotografiloven eller i strid med avtaler om kopiering inngått med KOPINOR, interesseorgan for rettighetshavere til åndsverk.

Forfatteren er selv ansvarlig for sine konklusjoner. Innholdet gir derfor ikke nødvendigvis uttrykk for Høgskolens syn.

I oppdragsserien fra Høgskolen i Hedmark publiseres FoU-arbeid og utredninger som er eksternt finansiert.

Oppdragsrapport nr. 6 – 2014
© Forfatterne/Høgskolen i Hedmark
ISBN: 978-82-7671-932-1
ISSN: 1501-8571



Høgskolen i Hedmark

Tittel: Trivsel og kvalitet i barnehagen			
Forfattere: Ratib Lekhal og Inger Vigmostad			
Nummer: 6	År: 2014	Sider: 63	ISBN: 978-82-7671-932-1 ISSN: 1501-8571
Oppdragsgivere: Fylkesmannen i Oppland			
Emneord: Sju kommuner i Oppland, utviklings- og forskningsprosjekt, kvantitativ studie av barnehagekvalitet			
Sammendrag: <p>Hensikten med denne rapporten er å gjengi resultater fra deskriptive analyser av variasjon i barnehagekvalitet for fire og femåringer i et utvalg av norske barnehager. Mer spesifikt ønsket vi å beskrive; «variasjonen i en rekke sentrale områder tilknyttet barnas opplevelse av barnehagehverdagen, deres sosiale og språklige utvikling», «variasjonen i pedagogisk praksis og indikatorer for prosessuelle kvalitet i barnehagen» og «foreldres opplevelse og tilfredshet med tilbudet, og samarbeid med de ansatte». Her følger tre hovedfunn:</p> <ul style="list-style-type: none">• Variasjonen i indikatorer for prosessuell kvalitet i barnehagen: De pedagogiske lederne i barnehagene i utvalget viser en variasjonsbredde når det gjelder hva de svarer på en rekke områder. Dette gjelder blant annet hvordan de opplever deres relasjon til foreldre og barn og deres eget jobbmiljø.• Ulikheter og fellestrekk blant 4 og 5-åringer i barnehagen: Det er store variasjoner i utviklingsmessige forhold blant de barna som er representert i utvalget. Mer spesifikt var det store forskjeller mellom barna når det gjaldt språk, atferd og sosiale ferdigheter.• Forskjeller mellom de ulike barnehagene: Framstillingen viser at det er relativt stor variasjon mellom barnehager i hvordan barns språklige og sosiale ferdigheter blir rapportert. Samme trenden finner man også når det gjelder foreldrenes opplevelse av samarbeid og tilfredshet med barnehagetilbudet. Det er med andre ord barnehager der barn viser svært godt språk eller sosiale ferdigheter, og der foreldrene er tilfredse med barnehagetilbudet. Samtidig finnes det også barnehager der barn generelt viser lite hensiktsmessig utvikling eller at foreldrene er mindre fornøyde med tilbudet. Det er vanskelig å forklare hva som er årsaken til de relativt store forskjellene mellom barnehagene. For eksempel er det vanskelig å vite om disse forskjellene skyldes de ulike forutsetningene barna har når de begynner i barnehagen eller om det kan ses som en indikator hvordan den enkelte barnehage arbeider med de ulike fokusområdene.			



Hedmark University College

Title: Child care quality and children's well-being in childcare centers			
Authors: Ratib Lekhal and Inger Vigmostad			
Number: 6	Year: 2014	Pages: 63	ISBN: 978-82-7671-932-1 ISSN: 1501-8571
Financed by: County Governor of Oppland			
Keywords: Seven municipalities in Oppland, development and research project, quantitative study of quality in day care centers			
Summary: <p>The purpose of this report was to provide result of descriptive analyzes of variation in child care quality for four and five years old children in Norwegian childcare centers. More specifically, we wanted to describe: "variation in a number of key areas associated with children's experience in childcare", "their social and language development", "variation in educational practice and indicators of process quality" and "parents' satisfaction with the center and their collaboration with the staff." Here are three main findings:</p> <ul style="list-style-type: none">• The variation in indicators of process quality in center care: The educational staff shows a relatively large variation in terms of how they respond to a variety of areas. This includes, for instance how they experience their relationship with parents and children, in addition to their own work environment.• Differences and similarities among 4 and 5 year olds in center care: There is considerable variation between and across different developmental areas among the children in the sample. More specifically, there were large differences between the children in terms of language, behavior and social skills.• Differences between childcare centers: There is a relatively large variation between centers in how children's language and social skills are reported. The same trend is also found concerning parents' collaboration and satisfaction with the childcare center. In other words there are centers where the children show good language or social skills, and where the parents are satisfied with the center. However, there are also centers where children generally show less appropriate development or that their parents are less satisfied. It's hard to explain the cause of the relatively large differences between centers we find in this study. For instance, we do not know if these differences are due to differences between the children that are already present when they start childcare or whether it can be seen as an indicator of how the different centers working with the various areas.			

Forord

Denne rapporten for prosjektet «Barns trivsel i barnehagen» er et resultat av et forsknings- og utviklingsarbeid som har foregått i sju kommuner i Oppland. Målet med prosjektet har vært å la barna komme fram med sin stemme og sin rett til medvirkning på egen barnehagehverdag. Prosjektet skal videre gi ny kunnskap om barnehagen som læringsmiljø og dannelsesarena og barns medvirkning. Et samarbeid mellom forskere og praksisfeltet skal fremme endringsprosesser, implementere arbeidsmetoder og tilnæringsmåter eller forbedre eksisterende praksis. Prosjektet skal involvere hele personalet, både pedagogisk ledelse og assistenter.

Rapporten har til hensikt å beskrive prosessen i utviklingsarbeidet som er gjennomført i kommunene og har hovedvekt på analyse av resultater i spørreundersøkelsene og hva det betyr for å videreutvikle kvaliteten i barnehagene.

I kapittel to beskrives gjennomføring av forsknings- og utviklingsprosjektet ut fra sentrale områder for implementering. I det neste kapittelet blir ulike sider ved kvalitetsarbeid og bruk av spørreundersøkelser behandlet, og i kapittel fire presenteres resultater fra undersøkelsene. I det siste kapittelet kommer en oppsummering og diskusjon av de kvantitative resultatene.

Som vedlegg følger resultater fra reliabilitetsanalyser og skjema fra spørreundersøkelsen. Videre kommer det fire artikler skrevet av personer knyttet til barnehagefeltet i to Opplandskommuner. Disse artiklene er utarbeidet etter at Fylkesmannen i Opplands oppvekst og utdanningsavdeling har arrangert skrivekurs våren 2013. Tre av forfatterne kommer fra en kommune som ikke har deltatt i prosjektet «Barns trivsel». Siden Senter for praksisrettet utdanningsforskning (SePU) ikke vært involvert i arbeidet med artiklene blir de presentert som eksempler fra praksisfeltet i barnehager i Oppland 2013.

Vi vil takke deltakerne i prosjektet for det gode arbeidet som har vært utført i «Barns trivsel i barnehagen».

Hamar, 20. desember 2013

Innhold

Forord	7
1. Innledning	9
2. Forsknings- og utviklingsarbeidet i barnehagene	10
2.1 Gjennomføring av utviklingsarbeidet	11
2.1.1 Opplæring av ansatte	11
2.1.2 Utvikling av barnehagens kultur gjennom refleksjon i grupper	12
2.1.3 Forpliktelse og integritet	12
2.1.4 Tilpasning til lokal kontekst	13
2.1.5 Ekstern veiledning	13
2.1.6 Spørreundersøkelse og evaluering	13
3. Kvalitet i barnehager vurdert ut fra resultater i spørreundersøkelsene	14
3.1 Metodiske tilnærminger	14
3.2 Utvikling av spørreskjema	15
3.3 Etiske betraktninger	15
3.4 Barn som informanter	16
3.5 Gyldighet, pålitelighet og reliabilitet	17
4. Resultater	18
4.1 Beskrivelser av barns opplevelse av barnehagehverdagen og deres sosiale og språklige kompetanse	18
4.1.1 Barns trivsel i barnehagen	18
4.1.2 Sosial kompetanse	19
4.1.3 Språklige ferdigheter	20
4.1.4 Barns atferd og væremåte	21
4.1.5 Kjønnforskjeller i barns trivsel og kompetansenivå	22
4.2 Indikatorer på prosessuell kvalitet i barnehagen	23
4.2.1 Kvalitetsbegrepet i barnehage	23
4.2.2 Pedagogisk samarbeid, klima og miljø	24
4.2.3 Relasjon mellom voksne og barn	25
4.2.4 Samarbeid mellom hjem og barnehage	26
4.3 Foreldrenes vurdering av samarbeid og tilfredshet med barnehagen	27
4.4 Forskjeller mellom de ulike barnehagene	28
5. Oppsummering, diskusjon og forståelse av de kvantitative resultatene	30
6. Litteraturliste	32
7. Vedlegg: Resultater fra reliabilitetsanalyser	34
8. Vedlegg: Skjema for spørreundersøkelsene	35
9. Vedlegg: Artikler fra praksisfeltet	45

1. Innledning

Behovet for barnehageplasser har økt betydelig de siste ti årene. Både i Norge og Europa generelt har man derfor i stor grad fokusert på kvantitet, dvs. økning i antall barnehageplasser det siste tiåret (OECD). I 2009 ble det i Norge innført lovfestet rett til barnehage fra barnet er 1 år. I 2012 gikk 80 prosent av alle 1- og 2-åringer og hele 97 prosent av 3- til 5-åringer i barnehage (Statistisk sentralbyrå, 2012), og dermed er tilnærmet full barnehagedekning oppnådd i Norge. Desto viktigere blir det fra nå av å finne ut hvordan man kan sikre at barnehagene holder god kvalitet, samt hvordan barna har det og trives i barnehagen. De ulike erfaringene barna gjør i barnehagen vil være av stor betydning for deres utvikling. Med denne rapporten ønsker vi derfor å gi et innblikk i variasjon i barnehagekvalitet, som vi vet er av betydning for barns utvikling, for et utvalg av norske barnehager.

Problemstillingene

Problemstillingene i foreliggende rapport er knyttet til følgende:

- Beskrive variasjonen i en rekke sentrale områder tilknyttet barnas opplevelse av barnehagehverdagen, deres sosiale og språklige utvikling.
- Beskrive variasjonen i pedagogisk praksis og indikatorer for prosessuelle kvalitet i barnehagen
- Beskrive foreldres opplevelse og tilfredshet med tilbudet, og samarbeid med de ansatte.

2. Forsknings- og utviklingsarbeidet i barnehagene

Forsknings- og utviklingsarbeidet «Barns trivsel i barnehagen» ble gjennomført i 2012-2013, og forskningsdelen har bestått av en elektronisk spørreundersøkelse av hvordan barn, deres foreldre/foresatte og de ansatte i barnehagen opplever barnehagetilbudet. Etter at datainnsamlingen ble fullført er resultatene formidlet til den enkelte barnehage og kommune. Dette gjelder alle barnehager i kommunene Gran, Østre Toten, Øystre Slidre, Ringeby og Øyer, Lillehammer og Gausdal har deltatt med to barnehager hver. Resultatene fra spørreundersøkelsene vil bli presentert og behandlet i kapittel fire.

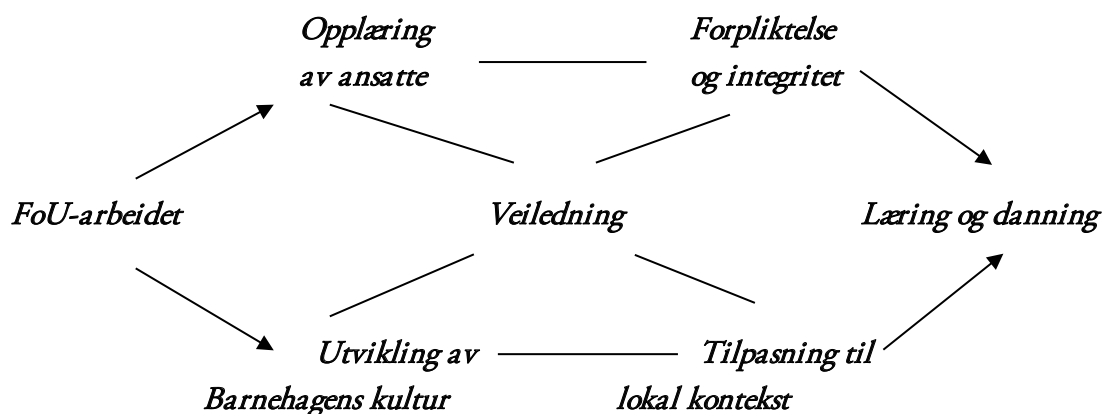
Denne formen for forsknings- og utviklingsarbeid skal gi kunnskap som igjen kan brukes i praksisfeltet mer generelt. FoU-arbeid bør bidra til å øke kunnskapsgrunnlaget og kompetansen på de aktuelle fagområdene i både forsknings- og praksisfeltet. Slik kan både barnehagen og barnehagelærerutdanningen bli mer forskningsbasert og danne et best mulig grunnlag for barns læring og utvikling (Sunnevåg og Nordahl, 2012).

Forsknings- og utviklingsarbeid forutsetter at forskerne har gode kunnskaper om barnehagefeltet, og det er nødvendig for å utforme relevante problemstillinger og et godt design. I mange tilfeller er forskeren avhengig av et samarbeid med feltets organisasjoner og med enkeltpersoner når det gjelder tilgang til respondenter, datainnsamling og formidlingsformer. Samtidig må forskeren ha god kjennskap til både den kunnskapen som finnes og den forskningen som foregår innenfor feltet. Om ny kunnskap skal utvikles må den bygge på og ta utgangspunkt i den forskningen som allerede eksisterer. Slik kan forskningsbasert kunnskap både overføres til og videreutvikles i praksisfeltet (Sunnevåg og Nordahl, 2012).

Områdene som først og fremst skiller forskning og utviklingsarbeid fra hverandre er at utviklingsarbeidet har et uttrykt handlingsaspekt og ofte en mer utpreget nærhet til det praksisfeltet det forskes på. Mens forskning vanligvis avsluttes med ulike formidlingsformer, forventes det ofte at forskeren/prosjektledelsen i utviklingsarbeid bidrar til implementeringen av ønskede endringer. Utviklingsarbeid innebærer en aktiv deltakelse fra de prosjektansvarlige i et arbeid rettet mot endring av gjeldende praksis eller organisasjonsformer. Forsknings- og utviklingsarbeid er handlingsorientert og skal ta et ansvar for det praksisfeltet det forskes i (Sunnevåg og Nordahl, 2012).

2.1 Gjennomføring av utviklingsarbeidet

For å oppnå en endring og utvikling av læringsmiljøet i barnehagen er det nødvendig at barnehagelærere og andre ansatte i noen grad endrer sin pedagogiske praksis knyttet til sosiale og den mer direkte utviklingsorienterte interaksjonen med barna. Det vil si at barnehagen som lærings- og dannelsesarena endrer og utvikler seg ved at de ansatte endrer sin praksis. Dette innebærer at det må legges opp til implementeringsstrategier som kan sannsynliggjøre endring i de ansattes praksis i barnehagens hverdag. Disse forutsetningene eller faktorene i implementeringsarbeidet er satt opp i figuren nedenfor. Her vises de ulike strategiene i utviklingsarbeidet:



Som vist på figuren er opplæring av ansatte, forpliktelse og integritet, tilpasning til lokal kontekst, veiledning og utvikling av barnehagens kultur de fem avgjørende områdene i implementering. Strategiene er prøvd ut på en systematisk måte og evaluert i både nasjonal og internasjonal sammenheng (Fullan 2005, Sunnevåg og Guttorm 2012). For at et prosjekt skal lykkes er det avgjørende at det arbeides intensivt og systematisk med de implementeringsstrategiene som ser ut til å gi ønsket endring. Med utgangspunkt i disse strategiene blir de ulike områdene beskrevet slik det har foregått i prosjektet «Barns trivsel i barnehagen» i Oppland.

2.1.1 Opplæring av ansatte

Kunnskap er en nøkkelfaktor i endringsprosesser, og i «Barns trivsel i barnehagen» er en modell med kombinasjon av ulike læringsformer benyttet for opplæring og kompetanseheving. «Blended learning» innebærer opplæring på fagdager, studier av pedagogiske tekster og data-støttet læring for besvarelse av oppgaver. Tilbakemelding og veiledning er også en viktig del av opplæringstilbudet.

Opplæring og kompetanseheving for deltakerne i prosjektet startet høsten 2012 med regionale samlinger for alle ansatte i barnehagene på kveldstid. Tema for disse samlingene var utviklingsarbeid og informasjon om spørreundersøkelsene. En felles fagdag med tema resultater fra

spørreundersøkelsene og kvalitetsarbeid i barnehagen ble holdt våren 2013. Her ble også høstens utviklingsarbeid der de ansatte leser pedagogiske tekster og reflekterer ut fra faginnhold og egen praksis presentert.

En oversikt over gjennomførte opplæringstiltak i prosjektet kan oppsummeres med følgende punkter:

- Det er arrangert to fagsamlinger i prosjektperioden, den første ble arrangert med fire regionale samlinger høsten 2012, og en felles samling for alle kommunene ble holdt våren 2013.
- Alle ansatte deltar i datastøttet læring. Den er gjennomført gruppevis, og det forventes at de ansatte jevnlig bruker avsatt tid på denne opplæringen i refleksjonsgrupper i barnehagene.
- Denne opplæringen inneholder en modul som består av tekst med oppgaver.
- Alle gruppene leverer inn skriftlig besvarelse på oppgaven knyttet til modulen og får skriftlig og/eller muntlig tilbakemelding på besvarelsen.
- Et eget individuelt utviklingsarbeid gjennomføres i barnehagen.

2.1.2 Utvikling av barnehagens kultur gjennom refleksjon i grupper

I et utviklingsarbeid som «Barns trivsel i barnehagen» er det avgjørende at det foregår systematisk og over tid. Først da kan det bidra til endring i barnehagens kultur og skape varige endringer i barnehagene. At de ansatte reflekterer sammen i grupper over egen pedagogiske praksis er et virkemiddel i en slik kulturendringsprosess. Bruk av slike refleksjonsgrupper gir gode muligheter for å arbeide med verdier, holdninger og oppfatninger samtidig som det etableres nye relasjoner og samhandlingsmønstre mellom de ansatte. Dette utvikler en samarbeidskultur som bidrar til en kollektiv tenkning. Å utvikle en kultur hvor samarbeid og refleksjon er framtrødende kan sies å være et resultat av en prosess der ansatte arbeider mot felles mål og reflekterer sammen (Sunnevåg og Nordahl, 2012).

2.1.3 Forpliktelse og integritet

Tiltaksintegritet framstår innen forskningen som helt avgjørende for de resultater som oppnås gjennom bruk av ulike pedagogiske program og modeller (Larsen 2005). I prosjektet «Barns trivsel i barnehagen» betyr dette at tiltak og strategier som skal settes i gang blir gjennomført slik det er bestemt at det skal gjøres. Tiltak vil sjelden gi ønskede resultater om de ikke følges opp og kanskje gjennomføres svært ulikt mellom de ansatte og i barnehagene. Det må derfor være en viss grad av integritet og lojalitet i de ansattes pedagogiske praksis (Sunnevåg og Nordahl, 2012). Barnehagestyrere og ansatte må forplikte seg til å gjennomføre pedagogiske tiltak som blir iverksatt innenfor prosjektet.

2.1.4 Tilpasning til lokal kontekst

En lokal tilpasning vil alltid være nødvendig i implementering av pedagogiske metoder og modeller. Barnehager og kommuner er forskjellige, og utviklingsprosjektet må derfor gjennomføres noe ulikt og bli tilpasset forskjellige kontekster. For eksempel er det variasjon når det gjelder barnas forutsetninger og organisering av arbeidet i barnehagene. Resultatene fra spørreundersøkelsene vil sikre at den lokale konteksten ligger til grunn for utviklingsarbeidet. Alle barnehager har utviklet en egen framdriftsplan som beskriver og tidfester aktivitetene i barnehagen.

2.1.5 Ekstern veiledning

For å bidra til et kvalitativt godt nivå på arbeidet i utviklingsprosjektet ses det som nødvendig med ekstern veiledning. En veileder som kommer utenfra bidrar med nye perspektiver og andre tilnærminger, og dette gir muligheter som kan være vanskelig å se for personalet som er sammen med hverandre og barna til daglig. Eksterne veiledere vil i liten grad ha forankring i den enkelte barnehage, og de har ikke egne behov og interesser i drøftingene. I prosjektet «Barns trivsel i barnehagen» har veiledere for barnehagene vært ansatte i kommunene eller i fylkeskommunen. Alle grupper skal ha veiledning minst en gang i prosjektperioden.

- Veiledningen er gitt av lokale veiledere koordinert av kommunenes barnehageansvarlige i prosjektgruppa.
- Veilederne har fått tilbud om opplæring ved å delta på kurs arrangert av SePU på Høgskolen i Hedmark og veiledning på bruk av skriftlige tilbakemeldinger.
- Veiledning er gjennomført med en felles refleksjonssamtale i barnehagen med utgangspunkt i innsendt oppgave, og i noen kommuner er det gitt skriftlig tilbakemelding på denne i tillegg.

2.1.6 Spørreundersøkelse og evaluering

For at betegnelsen *forsknings- og utviklingsprosjekt* skal brukes er det en forutsetning at det legges opp til en evaluering av arbeidet. En spørreundersøkelse ble gjennomført våren 2013 med både barna i barnehagen, de ansatte og foreldre/foresatte som informanter.

Disse spørreundersøkelsene gir barnehagene opplysninger om utfordringer og sterke sider ved den enkelte barnehage. Data fra undersøkelsene blir framstilt slik at en raskt skal kunne bruke dataene uten at det kreves forskningsbakgrunn eller forskningsmessig kompetanse. Siden data-materialet skal brukes som et grunnlag for å videreutvikle barnehagen, fikk deltakerne en brukerveiledning som beskriver arbeidet med forståelse av og videre arbeid

3. Kvalitet i barnehager vurdert ut fra resultater i spørreundersøkelsene

3.1 Metodiske tilnærminger

Kartleggingen består av fire spørreundersøkelser der barna, foreldrene og barnehagens personale har besvart en rekke spørsmål angående barnehagens innhold. Spørreundersøkelsen ble gjennomført vinteren 2013, og det er disse resultatene som presenteres i denne framstillingen. Kartleggingsresultatene gir et bilde av hvordan barnehagetilbudet oppleves av både barna, foreldrene og personalet.

Som sagt har kartleggingsundersøkelsen som presenteres her, fire ulike informantgrupper: barn, førskolelærere som har vurdert kompetansen til de enkelte barna, ansatte generelt i barnehagene og foreldrene til de aktuelle barna. Tabellen nedenfor viser det antall informanter som har svart på undersøkelsen, og svarprosenten til informantgruppene.

Tabell 1: Antall informanter og svarprosent.

	Invitert	Besvart	Svarprosent
Barn	664	636	96 %
Kontaktpedagog	664	645	93 %
Foreldre/foresatte	664	494	74 %
Ansatte	562	473	84 %

* Hver kontaktpedagog svarer for flere barn. Derfor vil antall inviterte kontaktpedagoger tilsvare antall barn som er invitert og ikke det reelle antallet med pedagoger.

Som vi ser viser tabellen at 96 % prosent av barna, 93 % prosent av kontaktpedagogene og 74 % prosent av foreldrene besvarer undersøkelsen. Disse svarprosentene må betraktes som meget tilfredsstillende, selv om det er en stor andel foreldre som ikke deltar. Erfaringer fra tidligere forskning viser at svarprosenten til foreldre er svært vanskelig å få over 60 prosent (Nordahl 2003).

3.2 Utvikling av spørreskjema

I undersøkelsen er det brukt et eget spørreskjema til hver av informantgruppene. Utgangspunktet har vært å kartlegge det som kan betraktes som sentrale områder i enhver barnehage tilknyttet aktivitetstilbudet, sosiale relasjoner, kommunikasjon, barns kompetanse og foreldres erfaringer og samarbeid med barnehagen.

Skjemaet som kontaktpedagogene har anvendt for å kartlegge det enkelte barn, bygger i hovedsak på et måleinstrument som er utviklet for å kartlegge barns sosiale kompetanse i barnehagen (Lamer og Hauge 2006). Dette er et godt utprøvd skjema som tidligere er brukt i både forsknings- og utviklingsarbeid i barnehager.

Barn har svart på spørsmål tilknyttet sin egen situasjon i barnehagen. Dette har foregått ved en nettbasert løsning der fire- og femåringer selv har tatt stilling til ulike utsagn. Utsagnene er først utformet som tekst relatert til de områdene vi har vurdert som viktig for barns utvikling og situasjon. Til sammen ble det utviklet 16 slike utsagn. Disse utsagnene har senere fått hver sin animasjon som anskueliggjør meningsinnholdet. Når barn har pekt på animasjonen i nettløsningen, har de hørt en person lese opp det enkelte utsagn. Svaralternativene har her vært smileys, og barna har så klikket på det de synes stemmer for seg selv.

Validiteten i denne kartleggingen med barn som informanter er i utgangspunktet usikker. Men det er naturlig variasjon i svarene, og det er også en frekvensfordeling som virker plausibel. De ansatte rapporterer også at femåringene har forstått og klart å svare på spørsmålene. Det er noen barn som har hatt problemer med å peke og klikke med en mus på skjermen, men de har etter litt hjelp mestret det. Videre er det viktig å understreke at det er barnas virkelighetsoppfatninger vi her er ute etter å kartlegge, ikke de voksnes oppfatninger av barnas situasjon.

3.3 Etske betraktninger

Frem til 70-tallet var forskning på barn preget av et utviklingspsykologisk syn på barnet, der det å etablere begreper og kjennetegn på barns utviklingsfaser stod sentralt. Synet på barnet som et ikke-kompetent objekt og samtidig den voksne som ansvarlig og kompetent bidro til at barn og barndommen nærmest systematisk ble usynliggjort. I løpet av de senere år har den humanistiske og samfunnsvitenskapelige forskningen om barn ekspandert, og forståelsen av barn som kompetente, sosiale og kulturelle aktører er mer uttalt. Men forholdet voksen–barn vil alltid bære preg av asymmetri, der den voksne har definisjonsmakt (Bae 2006). Dette krever at den voksne ikke misbruker barnets fortrolighet eller lojalitet i forskningsøyemed.

Når forskningsmessige valg skal tas, vil formålet med forskningen alltid stå i forhold til hvilke metoder som anses som mest hensiktsmessige. Når vi i denne undersøkelsen anvender et spørreskjema som er nettbasert, uten skriftlig tekst, men med animasjoner og lyd, er dette et forsøk på å imøtekomme barna selv. Vi har tilstrebet følgende: en lekpreget spørreundersøkelse,

lettfattelige, men samtidig for barna relevante spørsmål som blir lest av en menneskelig stemme, ikke-ledende spørsmål/ animasjoner/farger/lyder, ingen rette eller gale svar. Videre er det forsøkt å anvende en metode som egner seg godt i den sosiale og kulturelle settingen barnehagen representerer for 5-åringene. Dette innebærer at alle 5-åringene deltar, uavhengig av kjønn eller økonomisk/kulturell bakgrunn, at undersøkelsen foregår i barnehagen, som er en felles lærings- og erfaringsarena for barna, at barnehagen har datamaskin eller kan låne en, og at en voksen barnet kjenner, er til stede ved undersøkelsen og kan støtte og veilede barnet uten å påvirke svar. Til sist er valget av metode i denne undersøkelsen også tatt ut fra et ønske om på best mulig måte å få besvart de spørsmålene vi som forskere stiller. Spørsmålene retter seg mot barnas egne subjektive forståelser, opplevelser og erfaringer i barnehagen, og alle barnehagebarna i undersøkelsen vil kunne bidra på en verdifull måte, uansett forutsetninger eller tidligere erfaringer. Barnas sårbarhet og avhengighet er vektlagt i både informasjon til foreldre og personale. Det er videre lagt vekt på at barnet ikke skal ha følt seg presset eller hatt negative opplevelser ved gjennomføringen av undersøkelsen.

3.4 Barn som informanter

Det kan reises mange spørsmål når små barn er informanter i forskning. Vi som forskere har et ansvar som innebærer å opptre med ydmykhet og respekt i møte med barns ytringer. Dette dreier seg om å synliggjøre barn, men ikke «stille dem ut» i etterkant. Det dreier seg også om at forskningen til enhver tid må ta hensyn til og tilpasse seg barnets individuelle behov.

Når barnas egne perspektiver kommer frem, vil voksne kunne få blick for at hverdagslivet i barnehagen ser annerledes ut fra barnets side. Dette vil kunne gi muligheter til å tilpasse barnehagens innhold og arbeidsmåter bedre til den enkelte eller til en barnegruppe. Det vil også kunne bidra til at foreldre enten får bekreftet sine antagelser eller får ny informasjon om barnets perspektiver. Men en dokumentasjon av barnets være- og tenkemåte vil også kunne gi voksne et grunnlag for forsterket voksenmakt. Det er dermed en stor utfordring å utvikle dokumentasjon parallelt med bevissthet om og refleksjon over egne holdninger til barn (Eide og Winger 2006).

Det å stole på og respektere barns svar og oppfatninger dreier seg om barns troverdighet. Snakker barnet sant, i hvilken grad påvirkes det av kontekst eller andre aktører, og erindrer barnet hendelser eller egne følelser korrekt? Dette er vanskelige spørsmål, men man kan si at et menneskes opplevelse i prinsippet alltid er sann, og at sannhet også vil kunne endre seg eller utvikle seg. Videre vil informanter, uansett om de er barn eller voksne, både påvirke og påvirkes av konteksten de opptrer i. Når vi i denne undersøkelsen etterspør barns subjektive opplevelser, erfaringer og perspektiver når det gjelder egen virkelighet i barnehagen, vil svarene barna gir både være sanne i øyeblikket og inngå i en kontekst, uten at dette endrer barnets troverdighet. Barn betraktes i denne kartleggingen som troverdige.

3.5 Gyldighet, pålitelighet og reliabilitet

I en kartleggingsundersøkelse som dette er det viktig å sikre at de områdene det tas sikte på å måle, faktisk blir målt. Det vil si at spørsmålene som blir utformet, dekker de tenkte områdene som skal måles, på en god måte. De underbegrepene og spørsmålene som er valgt, skal på en best mulig måte dekke det de begrepene eller områdene som studeres. For å vurdere dette er det gjennomført egne analyser for å sikre at de spørsmålene som er tenkt gått sammen, faktisk fungerer sammen. Dette gjelder særlig spørsmålene til barna, der vi har brukt mye tid og en rekke analyser for å finne frem til faktorer eller begrepsmessige gode områder i undersøkelsen (Nordahl et al. 2012).

I denne kartleggingsundersøkelsen har vi beregnet reliabiliteten eller påliteligheten i undersøkelsen ut fra de områdene som er målt. Resultatene av disse statistiske analysene viser at reliabiliteten i hovedsak er tilfredsstillende. Men på noen av områdene i barnas svar kunne imidlertid reliabiliteten vært noe høyere (se vedlegg).

Samlet kan det hevdes at denne kartleggingen av barns situasjon i barnehagen er gyldig, men at det er noen utfordringer med påliteligheten i barns svar når disse svarene settes sammen i egne faktorer. Dette kan både skyldes at måleinstrumentet ikke er godt nok og at barna ikke i tilstrekkelig grad har forstått det vi spør om.

4. Resultater

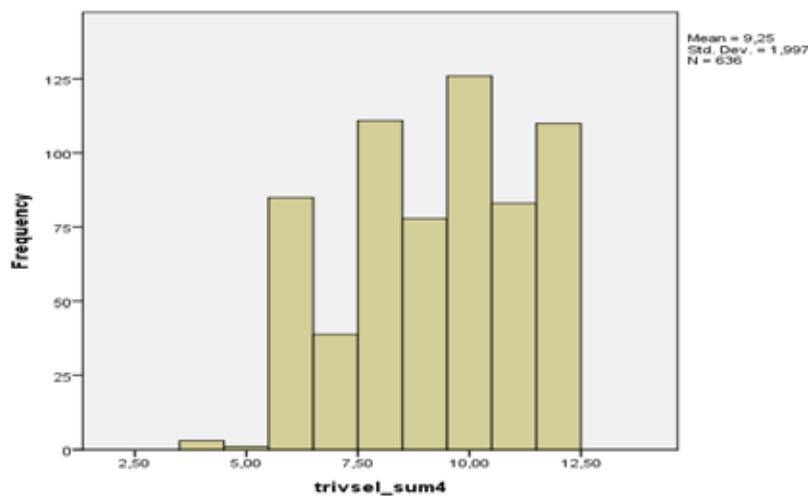
Resultatene i denne rapporten vil i stor grad illustreres gjennom grafer/diagrammer. På Y-aksen finner vi antall barn, mens X-aksen illustrerer ulike skåreer på de ulike domeneene. Høy skåre illustrerer alltid god eller positivt resultat, mens lav skåre illustrerer et svakere resultat.

4.1 Beskrivelser av barns opplevelse av barnehagehverdagen og deres sosiale og språklige kompetanse

Barns trivsel er i denne undersøkelsen vurdert av barna selv ved at de har tatt stilling til utsagn omkring deres egen daglige situasjon i barnehagen (se vedlegg). Disse spørsmålene er stilt til barn fordi det er vesentlig å vite hvordan barn selv opplever barnehagen, og ikke minst gir det barn muligheter til medvirkning om disse svarene fra barn brukes systematisk i den enkelte barnehage. Når det gjelder barns sosiale og språklige kompetanse er dette besvart av kontaktpedagogen til barnet.

4.1.1 Barns trivsel i barnehagen

Den grafiske framstillingen nedenfor viser hvordan barna svarer samlet på de fire spørsmålene om deres trivsel i barnehagen. Det er tre svaralternativer på hvert spørsmål, og da vil den høyeste skåren bli 12 og den dårligste bli 4.

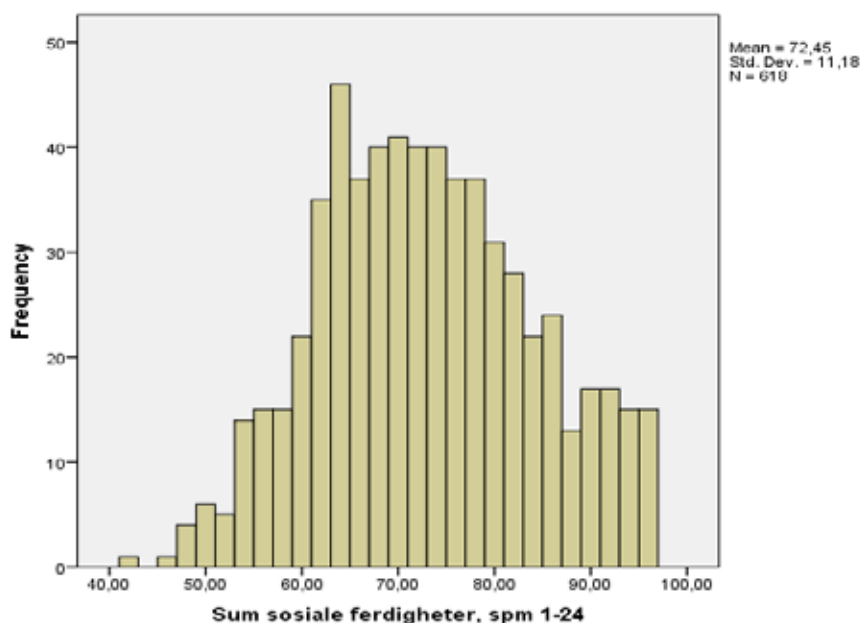


Som vi ser er det en del variasjon i barns trivsel i barnehagen, slik de opplever den selv. De fleste barna svarer at de trives godt og har det bra i barnehagen. Men samtidig er det noen barn som ikke alltid opplever å ha det slik. Barna som her har en samlet skåre på 7 eller lavere kan sies og i noen grad eller noen ganger å mistrives i barnehagen. Dette utgjør om lag 20 % av barna. De uttrykker at de ikke alltid liker å gå i barnehagen, og de er også utsatt for erting og plaging av andre barn. Deres hverdag er ikke da alltid i samsvar med de intensjoner som er uttrykt for barnehagen. For fire- og femåringer er det vesentlig å trives i hverdagen i barnehagen, ikke bare i seg selv, men for at trivsel også etablerer gode betingelser for både språklig og sosial læring og utvikling.

4.1.2 Sosial kompetanse

Sosial kompetanse sees på som en forutsetning for vennskap og sosial integrering, samt som en ressurs for å mestre stress og problemer, og derfor som en viktig faktor for å motvirke utviklingen av problematferd (Ogden 2001). Sosial kompetanse er ferdigheter som trengs for å mestre ulike sosiale miljøer, som gjør det mulig å etablere og vedlikeholde sosiale relasjoner, og som bidrar til at trivsel økes og utvikling fremmes (Garbarino 1985). Slik sett er sosiale kompetanse en betingelse for aktiv deltagelse i sosiale fellesskap. Det sosiale samspillet foregår i alle aktiviteter og situasjoner i barnehagen. For barn er barnehagen i stor grad en sosial arena og deres sosiale ferdigheter blir derfor avgjørende for hvordan de kan mestre denne arenaen. Ansatte i barnehagen bør derfor ha en bevissthet rundt barns sosiale utvikling. De voksne har store muligheter til å bidra til barns sosiale deltagelse og dermed også deres læring av sosiale ferdigheter.

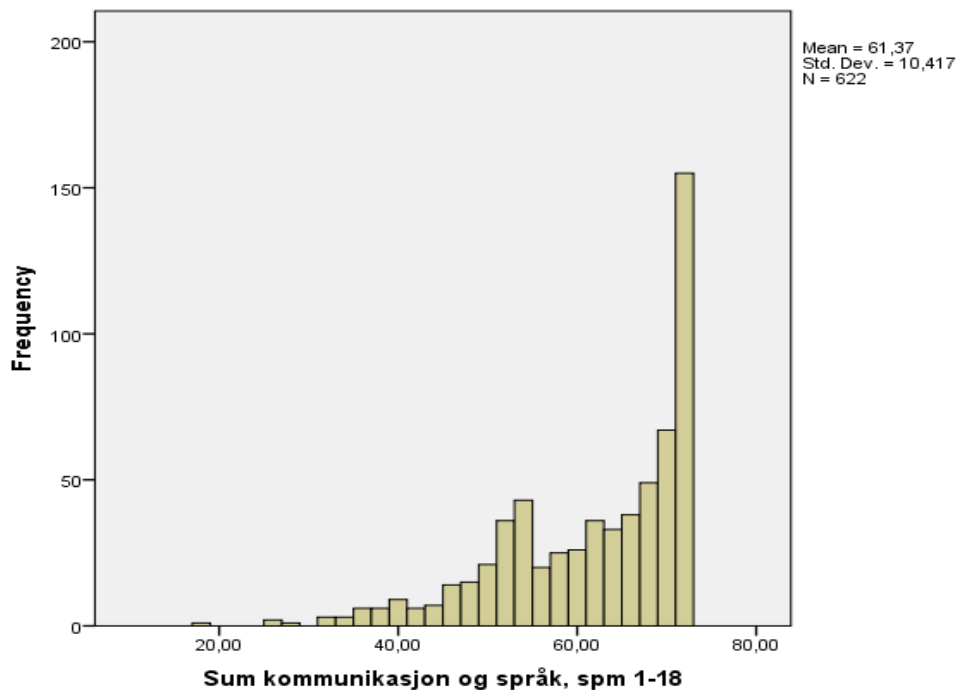
I framstillingen nedenfor er det vist hvordan barns sosiale ferdigheter fordeler seg på summen av 24 utsagn. Hvert barn er her vurdert ut fra utsagn om sentrale områder i sosiale ferdigheter.



Fordelingen ovenfor viser en relativt stor variasjon, og en variasjon i barns sosiale ferdigheter som er tilnærmet normalfordelt. Mange barn i barnehagen vurderes til å ha gode sosiale ferdigheter og slik fungerer godt sosialt. Men samtidig er det også relativt mange barn som har lav sosial kompetanse. Enkelte av barna viser så lite hensiktsmessige sosiale ferdigheter at de i stor grad kan ha problemer med å delta aktivt i lek og kunne samhandle med både barn og voksne i ulike aktiviteter.

4.1.3 Språklige ferdigheter

Barns begrepsforståelse som fireåring henger sammen med og senere skolefaglige prestasjoner (lesing) som 7-åring. (Melby og Lervåg, 2013). Barns utvikling av språk gjennom barnehagen er derfor viktig for hvor godt de mestrer overgangen til skolen. Barna språklige ferdigheter er her vurdert ved bruk av en skala med 18 utsagn om barns språk og evne til å kommunisere. Det er førskolelærerne i barnehagene som her har vurdert hvert enkelt barn på denne skalaen. I figuren nedenfor er det vist en samlet frekvensfordeling på alle barn innen dette området.

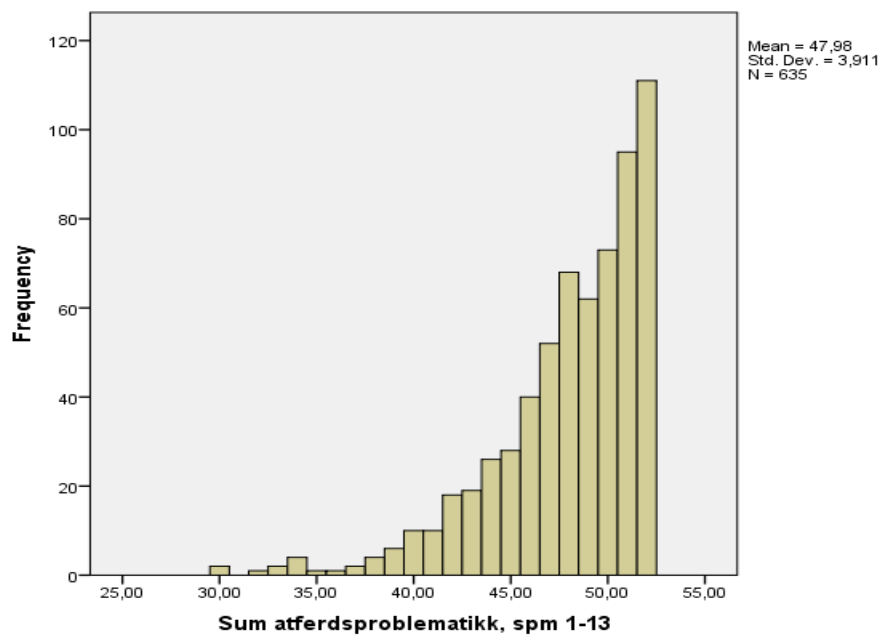


Som vi ser oppnår ca. 20 % av barna den høyeste mulige samlede vurdering av språklige og kommunikative ferdigheter. En slik fordeling kan skyldes at utsagnene ikke differensierer godt nok på de språklige best-fungerende barna og at derfor mange når taket i denne kartleggingen. Vi ser allikevel at det er forskjeller i barnas språklige ferdigheter. Selv om de aller fleste viser god språkkompetanse, er det også en rekke barn som har klart mangelfulle språklige ferdigheter. De barn som her skårer lavere enn ca. 45 poeng vil ha utfordringer med både å uttrykke seg og forstå språk. Samlet er dette ca. 8 % av barna. Disse barna har noen problemer med å uttrykke

seg i hele setninger, de forstår i liten grad nektende utsagn, de har en begrepsforståelse og kan stå i fare for å få problemer med å delta aktivt sammen med andre barn i lek eller andre aktiviteter der det er behov for verbal kommunikasjon.

4.1.4 Barns atferd og væremåte

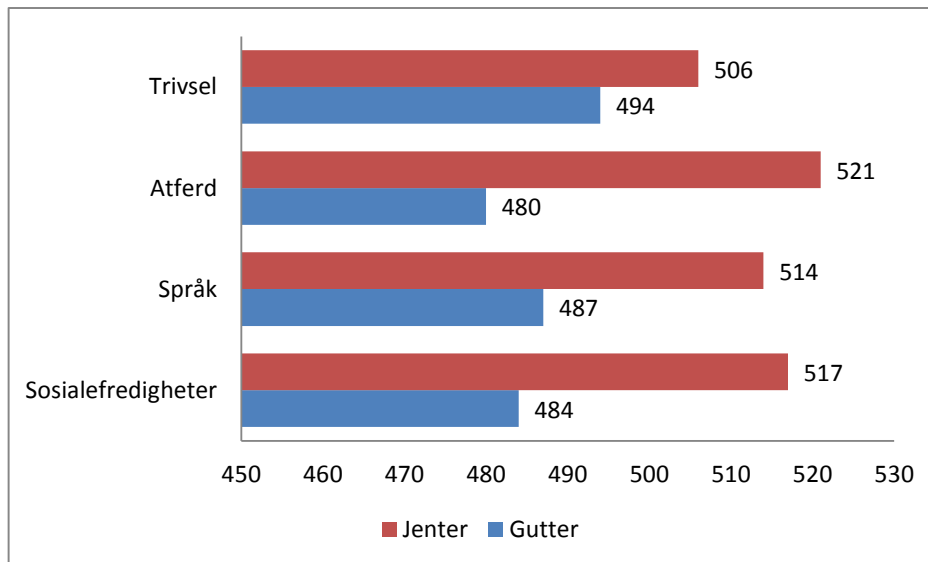
Det har flere ganger blitt vist sammenheng mellom barns tidlige atferdsproblemer og senere vansker med tilpasning til skolens og andre arenaers normer og forventninger. De mulige langtidskonsekvensene gjør det derfor viktig å avdekke eventuelle problemer barn har tidlig. Barns atferd og væremåte ble her rapportert med 13 utsagn.



Ikke veldig overaskende ser vi at de aller fleste barna skårer i toppen av denne skalaen. Det vil si at de fleste barna er velfungerende og ikke har problemer med atferd og væremåte. Dette er også naturlig fordi den er utviklet for å måle avvikende atferd. Som vi ser er det allikevel en vesentlig del av barna som skårer slik at vi kan si at deres atferd og væremåte kan være til hinder for deres fungering og trivsel i barnehagen. Barn som får en skåre på ca. 43 og nedover på skalaen kan karakteriseres som å ha noe vanskelig atferd. Dette utgjør ca. 12 prosent av utvalget.

4.1.5 Kjønnforskjeller i barns trivsel og kompetansenivå

Det er i en rekke sammenhenger og over lang tid blitt dokumentert klare kjønnforskjeller i barns utvikling. Jenter kommer bedre ut enn gutter på stort sett alle områder. I forhold til barnehage er det derfor vesentlig å stille spørsmålet om disse kjønnforskjellene også eksisterer i barnehagen. I framstillingen nedenfor er resultatene til gutter og jenter i denne undersøkelsen framstilt i en 500-poengsskala:



Den grafiske framstillingen viser at jenter skårer bedre enn gutter på alle områder, også i barnehagen. Både i førskolelærernes vurderinger av barns kompetanse og i barnas egenvurdering av hvordan de har det i barnehagen er det kjønnforskjeller. Alle resultatene er signifikant forskjellige. Dette vil si at for eksempel når kontaktpedagogen skal vurdere det enkelte barn, skjer det med svar på spørsmål som: «Viser han/hun at han/hun gjenkjenner andres følelser og handler deretter?» «Lytter han/hun til andre og er innfølelende?» «Tar han/hun hensyn til andre i lekessituasjoner?» I alle disse tilfellene vurderes jentenes ferdigheter høyere enn guttenes. Den samme trenden finner man når man spør om atferd og språkkompetanse. Forskjellene vi finner mellom gutter og jenter i denne undersøkelsen kan sies å være av middels størrelse. Generelt er det vanlig å si at en forskjell på ca. 30 poeng (30 prosent av et standardavvik) utgjør en moderat forskjell.

Det er ofte vanlig i litteraturen å skille mellom eksternaliserende og internaliserende vansker. Eksempler på utsagn som inngår i eksternaliserende vansker; «Har raserianfall», «Er rastløs eller hele tiden i bevegelse, skifter ofte aktivitet» og internaliserende vansker; «Viser engstelse i samvær med andre barn», «Virker trist, lei seg eller deprimert». Vi repeterte analysene for å se om kjønnforskjellene var like både for eksternaliserende og internaliserende vansker. I de nye analysene fant vi at det i all hovedsak var for eksternaliserende vansker at det var en kjønnforskjell, skåre 477 for gutter. Når det gjaldt internaliserende vansker ble det rapportert få kjønnforskjeller; skåre 497 for gutter. Dette tyder på at det i all hovedsak er den utagerende atferden det rapporteres kjønnforskjeller.

4.2 Indikatorer på prosessuell kvalitet i barnehagen

4.2.1 Kvalitetsbegrepet i barnehage

Kvalitetsbegrepet blir som regel brukt som et globalt konsept i barnehagelitteraturen. Likevel er det hensiktsmessig å skille mellom strukturell- og prosesskvalitet (Layzer, 2006; Dalli 2011).

Strukturell kvalitet refererer ofte til faktorer som antall ansatte, ansattes utdanning, i hvilken grad barna er organisert i mindre eller større grupper, kvaliteten på det fysiske miljøet (både innendørs- og utendørsarealet) og tilgjengeligheten av læringsmateriale (f.eks. velutstyrte lekerom) (NICHD, 2002). Selv om dette er faktorer som i seg selv mest sannsynlig ikke har en direkte effekt på barnets utvikling, vil de i stor grad tenkes å kunne være med på å lette eller begrense mulighetene og motivasjonen det pedagogiske personalet har for å sørge for gode prosesser i barnehagen (Layzer, 2006; Dalli 2011; NICHD, 2002).

Prosesskvalitet refererer til det samspillet barna opplever i barnehagen. Prosesskvalitet dreier seg i større grad om kvaliteten på relasjoner og pedagogiske interaksjoner mellom de ansatte og barn, blant de ansatte, mellom barna i barnehagen og mellom foreldre og de ansatte (Layzer, 2006; NICHD, 2002). Også elementer som planlagt pedagogisk innhold og hvordan de ansatte legger til rette for at alle barna skal være inkludert i fellesskapet er viktige elementer (Dalli 2011). Flere studier har vist at prosesskvalitet i større grad kan tenkes å ha en direkte effekt på barnets utvikling (når det gjelder både akademiske og sosiale ferdigheter; for oversikt se for eksempel Dalli 2011).

Mens strukturelle kvalitetsindikatorer i stor grad er relativt enkle fenomener å måle, er prosesskvalitet vanskeligere å tallfeste (Layzer, 2006). Den vanligste måten å måle prosesskvalitet på er ved hjelp av observasjon. Observasjonene kan føre til en beskrivelse eller skåring av om visse fenomener er tilstede eller ikke i barnehagen eller avdelingen. I de fleste tilfellene er det en person utenfor barnehagen som observerer og gjør vurderingene, men det kan også være en avdelingsleder eller styrer som gjennomfører observasjonen. Det finnes en rekke spørsmål og skalaer laget for slike formål, som gir en indikasjon på prosesskvalitet. Denne rapporten bygger på informasjon fra ansatte i barnehagene. De har gitt informasjon om ulike forhold i sin avdeling/barnehage. En konsekvens av dette er at prosesskvalitet ikke er målt direkte. Når vi videre i denne rapporten referer til prosessuell kvalitet snakker vi om indikatorer for prosesser slik barnet erfarer dem i barnehagen og ikke til samhandlingene i seg selv.

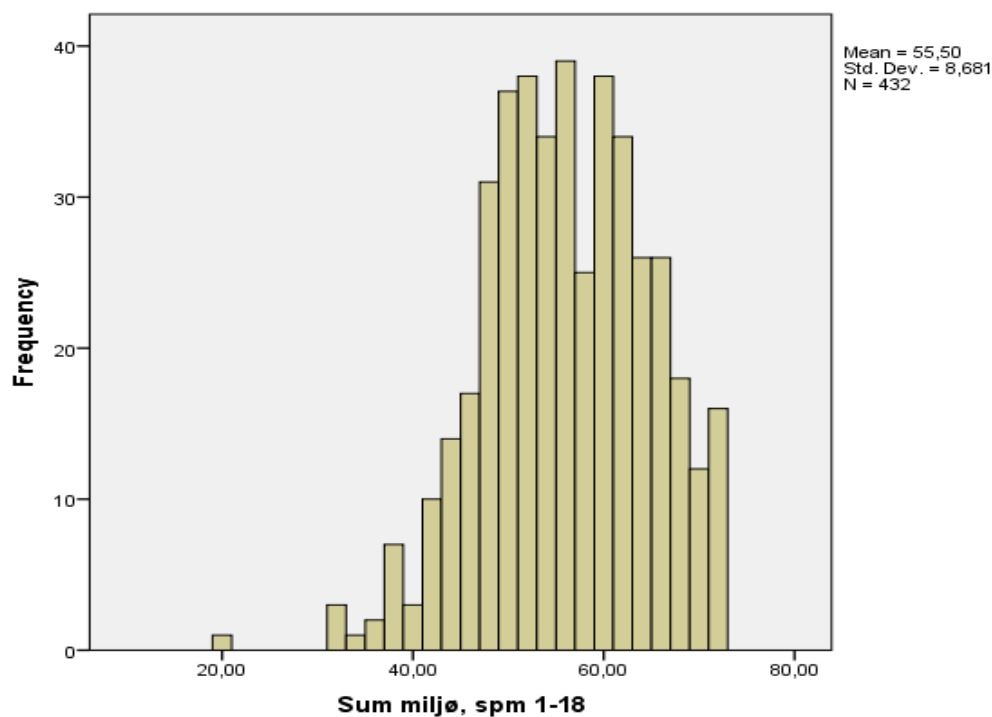
I de videre analysene av de kvantitative dataene ble det fokusert på tre temaområder som indikatorer for prosessuell kvalitet, alle som man vet er av betydning for barns trivsel og utvikling (Dalli 2011); «Personalets miljø», «Relasjon mellom voksne og barn» og «Samarbeid mellom foreldre og personalet».

4.2.2 Pedagogisk samarbeid, klima og miljø

Samarbeid og klima blant personale i barnehagen kan være indikator på kvaliteten i barnehagen. Ansatte som trives kan for eksempel være mer motivert, ha færre sykedager, vise mer varme og bidra til positivt klima også til barna. Dette er faktorer som tidligere har vist å være positivt for barnehagens samlede kvalitet (Dalli 2011).

Vi målte klima i barnehagen gjennom 18 utsagn som de ansatte i barnehagen vurderte på en firepunkts skala fra «passer ikke så bra» til «passer meget bra». Utsagnene dreier seg om de ansattes tillit til seg selv som pedagoger, om de er entusiastiske og engasjerte i sitt arbeid, tilfredsstillende å være ansatt i denne institusjonen, mulighet for faglig utvikling, samarbeid blant personalet og støtte blant kollegaer. En gjennomsnittsskåre på bakgrunn av alle 18 utsagnene ble regnet ut for å angi det generelle miljøet i barnehagen på avdelingen.

Resultatene i figuren viser at det er en ganske stor variasjon i hvor godt de ansatte ser på det pedagogiske miljøet. Selv om de fleste vurderer miljøet i sin avdeling som ganske bra er det en relativ stor andel av de ansatte som er noe usikker eller mener at miljøet er mindre godt. Ansatte som har en skåre på ca. 45 og nedover opplever at miljøet ikke er helt tilfredsstillende. Dette gjelder omlag 12 % av utvalget.

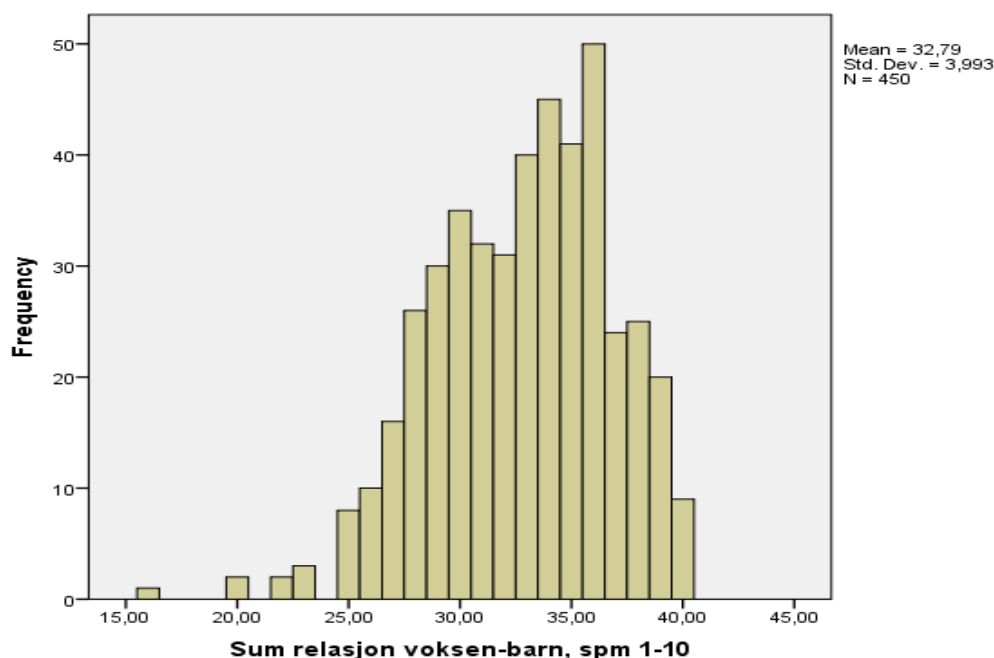


4.2.3 Relasjon mellom voksne og barn

Flere studier har vist at elever som har et godt forhold til læreren sin også lettere blir inspirert og motivert og trives bedre på skolen. En nylig oversiktsstudie konkluderte med at elever som opplever å ha en god og positiv relasjon til læreren sin også har et høyere læringsutbytte (Hattie, 2009), og den positive sammenhengen synes å være vedvarende. Den samme trenden har også vist seg barnehagen. Barn som opplever et varmt, nært og tett forhold til personalet i barnehagen har også gjentatte ganger blitt rapportert med høyere fungering på områder om språk, læring og atferd (Dalli 2011; NICHD, 2005).

For å vurdere hvordan de ansatte oppfatter sitt forhold til barna, har vi brukt 10 spørsmål som omhandler de voksnes relasjon til barna i barnehagen; hvor godt likt de ansatte føler seg av barna i barnehagen, hvor god kontakt de har med barna og om holdninger til ros og kritikk av barna. Spørsmålene ble vurderte på en firepunkts skala fra «passer ikke så bra» til «passer meget bra». En gjennomsnittsskåre på bakgrunn av alle 10 spørsmålene ble regnet ut for å angi den generelle relasjonen mellom de ansatte og barna i barnehagen.

Resultatene i figuren nedenfor viser at det er en relativt stor variasjon i hvordan de ansatte opplever de voksnes relasjon til barna i barnehagen. De fleste av de ansatte rapporterer at de opplever de voksnes relasjon til barna i barnehagen som god. Det er allikevel en liten andel (ca. 5 %) av de ansatte som vurderer at de ansatte ikke har god kontakt, tone og relasjon til barna i barnehage.

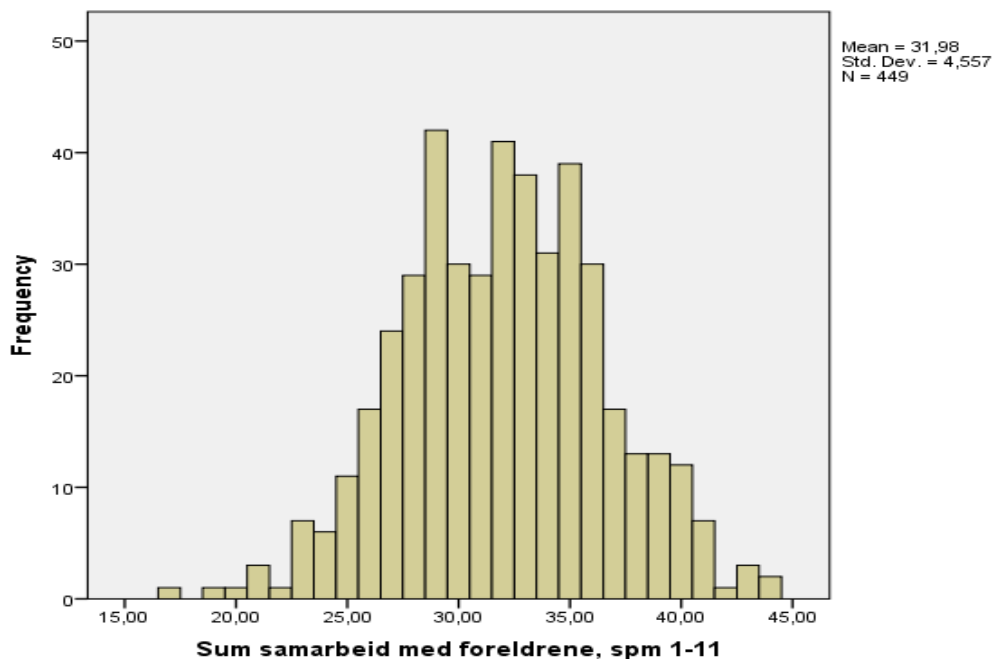


4.2.4 Samarbeid mellom hjem og barnehage

Samarbeid og informasjonsflyt mellom barnehagen og de foresatte er viktig både for å sikre at foreldrene føler seg trygge og ivaretatt, og for å sikre at de ansatte på avdelingen har tilstrekkelig informasjon om barnet. Godt samarbeid og god informasjonsflyt kan gjøre det lettere og ivaretar barnas trivsel, utvikling og læring (Kvalitet i barnehagen: st.meld. 41; 2008-2009).

Vi målte samarbeidet og informasjonsflyten mellom barnehagen og de foresatte med 11 utsagn. Eksempler på utsagn var; «Vi informerer foreldrene godt om barna sin språklige utvikling», «Foreldrene blir godt informert om den pedagogiske virksomhet som foregår i barnehagen», «Foreldrene får god informasjon om hvordan barna trives i barnehagen», «Vi diskuterer ofte med foreldrene om hvordan det pedagogiske tilbudet i barnehagen skal utformes» og «Foreldrene har stor innflytelse og medbestemmelse i forhold til det pedagogiske tilbudet i barnehagen». Utsagnene ble vurderte på en firepunkts skala fra «passer ikke så bra» til «passer meget bra». En gjennomsnittsskåre på bakgrunn av alle 11 utsagnene ble regnet ut for å angi den generelle samarbeidet mellom de ansatte og foreldrene i barnehagen.

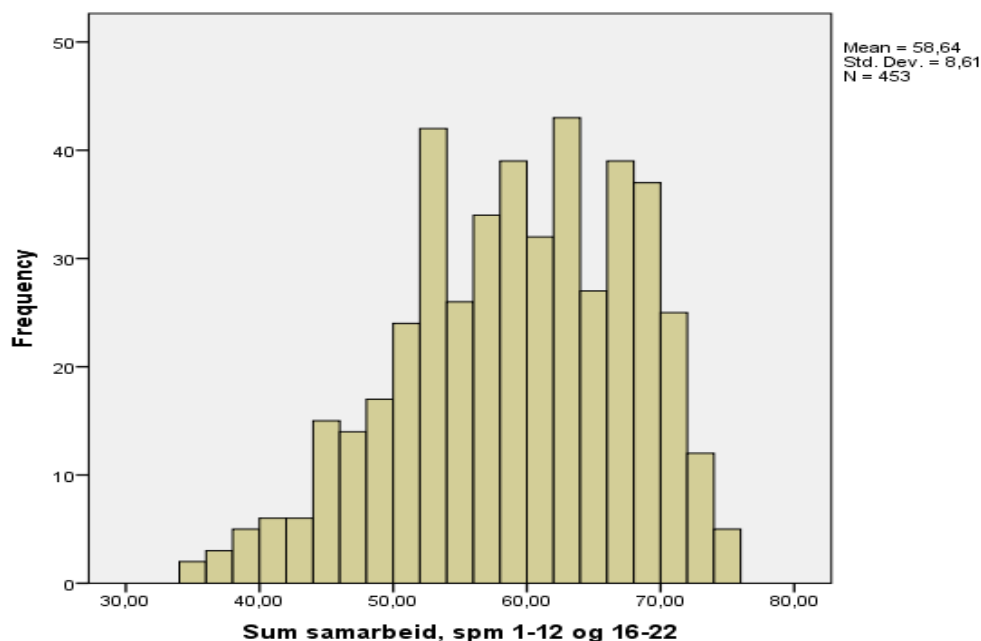
Fordelingen viser en stor variasjon, og en variasjon i barnehagens samarbeid med foreldrene som er tilnærmet normalfordelt. Mange av de ansatte i barnehagen vurderer at det er et godt samarbeid og som fungerer godt. Men samtidig er det også relativt mange ansatte som oppgir at det er relativt dårlig samarbeid med foreldrene. En skåre på 26 eller dårligere vil si at de ansatte generelt vurderer samarbeide til foreldrene ikke er helt tilfredsstillende. Dette gjelder omlag 10 % av utvalget.



4.3 Foreldrenes vurdering av samarbeid og tilfredshet med barnehagen

Den overordnede målsetningen med denne delen var å gi en generell beskrivelse av foreldres opplevelse og tilfredshet med barnehagetilbudet, og deres samarbeid med de ansatte. Foreldrene besvarte 19 utsagn om samarbeid og tilfredshet med barnehagen. Eksempler på utsagn var; «Mor eller far samarbeider med barnehagen gjennom dialog med personalet og deltakelse i møter og andre arrangementer», «Personalet gir seg tid til å ta i mot barn og foreldre om morgenen», «informerer foreldre om sine aktiviteter gjennom oppslag og lignende i institusjonen», «informerer foreldre om barnets utvikling», er fleksible og samarbeidsvillige i forhold til spesielle avtaler vedrørende barnets kost, møtetider, medisin, tøy etc», «personalet er engasjert» og «sykefravær og personalskifte i institusjonen». Utsagnene ble vurderte på en firepunkts skala fra «Aldri/sjelden» til «Meget ofte». En gjennomsnittsskåre på bakgrunn av alle 19 utsagnene ble regnet ut for å angi den generelle opplevelse og tilfredshet med barnehagetilbudet, og deres samarbeid med de ansatte.

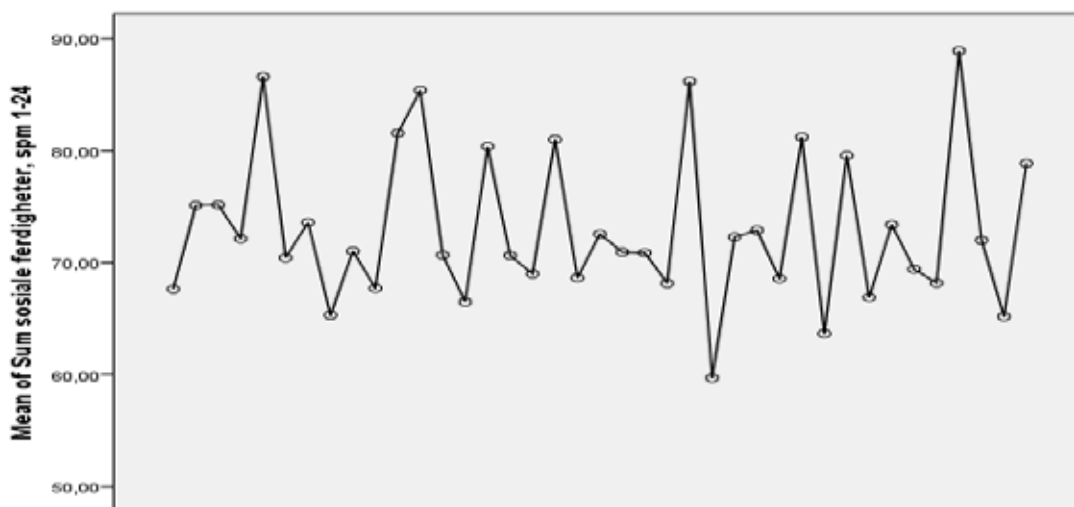
Fordelingen viser på samme måte som personalets vurdering av samarbeidet med foreldrene en relativt stor variasjon. De fleste foreldre er tilfredse med barnehage tilbudet og samarbeidet de har med personalet i barnehagen. Vi ser allikevel at det er enkelte foreldre (ca. 10 %) som oppgir at de ikke er helt fornøyd med hvordan personalet gir seg tid til å ta i mot barn og foreldre om morgenen og informasjonen som blir gitt av personalet osv.



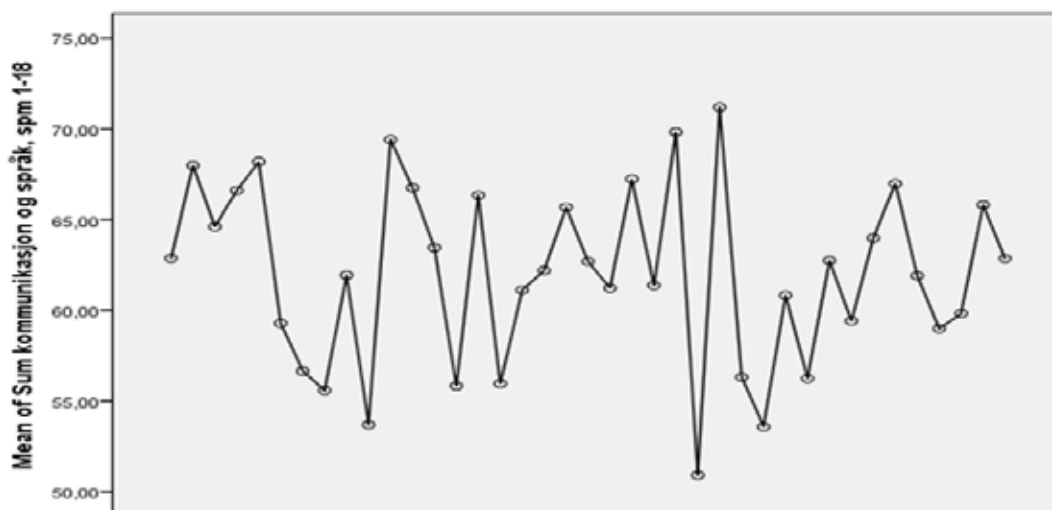
4.4 Forskjeller mellom de ulike barnehagene

Så langt i denne rapporten har fokuset vært å vise at det er variasjon i hvordan ulike barn, foreldre og kontaktpedagoger karakteriserer barnehagehverdagen. I det følgende skal vi se nærmere på om det finnes variasjoner mellom barnehager som deltar i studien. For å eksemplifisere dette har vi valgt å fokusere på 3 faktorer. Disse faktorene er barnets språk, sosiale ferdigheter og foreldres opplevelse av samarbeid og tilfredshet med barnehagetilbudet. I framstillingene nedenfor vises gjennomsnittskåren til hver enkelt barnehage på de ulike områdene. Hver enkelt punktmarkering er en barnehage, og i Y-aksen vises skalaen på faktoren som er målt. Høy skåre representerer et positivt resultat

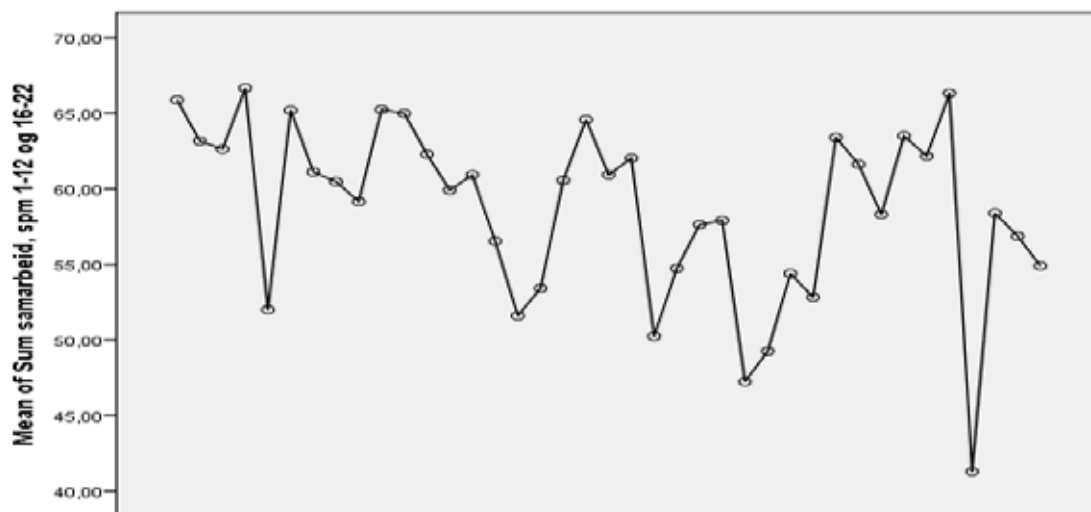
Barns sosiale ferdigheter



Barns språk



Foreldre opplevelse av samarbeid og tilfredshet med barnehagetilbudet



Denne grafiske framstillingen viser at det er variasjon mellom barnehager i barns språklige og sosiale ferdigheter. Også når det gjelder foreldrenes opplevelse av samarbeid og tilfredshet med barnehagetilbudet finner vi en relativt stor variasjon mellom barnehagene. Vi ser blant annet at det er barnehager der det store flertallet av barn har et funksjonelt språk med god begrepsforståelse og gode evner til å uttrykke seg selv muntlig. Men samtidig er det også barnehager som i snitt har barn som ligger etter i språkutvikling og ikke kan sies å være på et ønskelig nivå. Også når det gjelder barns sosiale ferdigheter er det en relativt stor variasjon mellom barnehagene. Det er med andre ord barnehager der barn viser svært gode sosiale ferdigheter og barnehager der barn generelt viser lite hensiktsmessige sosiale ferdigheter. Det er her viktig å drøfte om dette kan forklares med at de barnehagene som skårer lavt her har barn som i utgangspunktet har barn med dårlige forutsetninger, eller i større grad kommer fra hjem som er lite stimulerende, eller om det er en indikator på hvordan den enkelte barnehage arbeider med fokusområdene. Vi har ikke data til verken å avkrefte eller bekrefte dette, men forskjellene er så store at det er viktig å diskutere dette internt i de ulike barnehagene, samt være et tema for fremtidig forskning.

Også når det gjelder foreldrenes opplevelse av samarbeid og tilfredshet med barnehagetilbudet er det vanskelig å forklare hva som er årsaken til forskjellene, men det vil også her være relevant for den enkelte barnehage å diskutere hvilke rutiner som burde ligge til grunn for å sikre et god samarbeid mellom foreldre og barnehagene.

5. Oppsummering, diskusjon og forståelse av de kvantitative resultatene

Hensikten med denne rapporten er å gjengi resultater fra deskriptive analyser av variasjon i barnehagekvalitet for femåringer i et utvalg av norske barnehager. Mer spesifikt ønsket vi å beskrive; «variasjonen i en rekke sentrale områder tilknyttet barnas opplevelse av barnehagehverdagen, deres sosiale og språklige utvikling», «variasjonen i pedagogisk praksis og indikatorer for prosessuelle kvalitet i barnehagen» og «foreldres opplevelse og tilfredshet med tilbudet, og samarbeid med de ansatte».

Det mest interessante resultatet fra disse analysene er at de ansatte i barnehagene i utvalget vårt viser en variasjonsbredde på en rekke områder i hvordan de opplever deres relasjon til foreldre og barn og deres egne jobbmiljø. Denne relativt store variasjonen gjorde seg og gjeldene i barns trivsel og kompetansenivå, samt foreldrenes vurdering av samarbeid og tilfredshet med barnehagen.

De sju Opplandskommunene har her et unikt datamateriale over barns situasjon og kompetanse i barnehagene i kommunene. Noen begrensinger i forskningsøyemed må allikevel nevnes. For eksempel er det en liten begrensning at alle dataene er basert på spørreskjema data. Den vanligste måten å måle prosesskvalitet på er ved hjelp av observasjon. I de fleste tilfellene er det en person utenfor barnehagen som observerer og gjør vurderingene, mens det her er som pedagogisk leder selv har fylt ut mange av spørsmålene vedrørende kvalitet. Vi må derfor imidlertid ta med i betraktningen at i de tilfellene der barnehagen legger ned en stor innsats i det pedagogiske opplegget og så vurderer barnas utbytte av opplegget, kan vurderingene farges av et (ubevisst) ønske om at opplegget skal ha en viss effekt. Videre vil det også være en fare for at informasjonen som gis ut kan være farget av karakteristika ved kontaktpedagogen som vi ikke kontroll over. Fordi hver kontaktpedagog rapporterer kompetansenivå for flere barn vil det kunne oppstå grupper som inneholder systematisk responsbias. Selv om vi til en viss grad har informasjon fra multiple informanter kan dette betegnes som begrensinger ved datamaterialet.

Til tross for disse begrensningene vil variasjonen vi har funnet her kunne være av betydning for barna som går i barnehagene. Samlet kan disse funnene uttrykke at det er relativt store forskjeller i læringsmiljøet til barna. Med læringsmiljøet forstås faktorer i barnehagen som:

- Vennskap og relasjoner til andre barn
- Relasjoner mellom barn og voksne
- Ansattes ledelse av barnegrupper og aktiviteter
- Normer og regler
- Syn på barn og forventninger til læring og utvikling

- Det fysiske miljøet i barnehagen
- Samarbeid med foreldre

En rekke internasjonale studier på barnehagefeltet har vist at barnehagekvalitet kan ha stor betydning for barns utvikling. Dette materialet kan og bør utnyttes aktivt på alle nivåer i kommunen slik at det kan etableres en enda bedre pedagogisk praksis for enda flere barn. Men dette krever innsats og vilje til å endre praksis.

Ut fra en bred analyse av datamaterialet er det nedenfor pekt på noen områder som med fordel kan analyseres og vurderes i de ulike barnehagene.

- Pedagogisk innhold: Legges det til rette for pedagogiske aktiviteter som tar hensyn til den store variasjonen mellom barn?
- Språklige ferdigheter: Er kommunikasjonen mellom voksne og barn i de pedagogiske aktivitetene av en slik art at den stimulerer alle barns språkutvikling på en hensiktsmessig måte?
- Sosiale ferdigheter: Det bør drøftes inngående hvilke sosiale ferdigheter er viktige for barns deltakelse sammen med andre og hvordan kan barn stimuleres til å utvikle/lære disse sosiale ferdighetene.
- Proaktiv barnehagepraksis: Legges det opp til at ansatte i stor grad deltar i aktivt i aktiviteter med barn, og er i forkant av situasjoner? Proaktiv praksis krever voksne som er kontinuerlig aktive med barn.
- Læringsmiljøet i barnehagen: Hvordan kan man sikre at det er minimalt med erting og plaging av andre, og hvordan kan det utvikles læringsmiljøer som fremmer trivsel og læring.
- Barnehage – hjem samarbeid: Hvordan kan foreldre og barnehage i samarbeid bidra til god språklig og sosial utvikling for alle barn?

6. Litteraturliste

- Bae, B. (2006): *Temahefte om barns medvirkning*. Kunnskapsdepartementet. Oslo.
- Dalli, C., White, E. J., Rockel, J., Duhn, I., Buchanan, E., Ganly, S., & Wang, B. (2011). *Quality early childhood education for under-two-year-olds: What should it look like? A literature review*. Ministry of Education New Zealand.
- Eide, B. J og Winger, N. (2006): Dilemmaer ved barns medvirkning. I: *Temahefte om barns medvirkning*. Oslo: Kunnskapsdepartementet.
- Fullan, M. G. (2005): *Leadership & Sustainability*. Thousand Oaks, Ca: Corwin Press
- Garbarino, J. (1985): *Adolescent Development An Ecological Perspective*. Columbus: Charles E. Merrill Publishing Company.
- Hattie, John (2009): *Visible Learning. A Synthesis of over 800 Meta-Analyses Relating to Achievement*. Routledge: London and New York.
- Kunnskapsdepartementet. Kvalitet i barnehagen: st.meld. 41 (2008-2009). (internett). Oslo: Departementenes servicesenter, Informasjonsforvaltning. Tilgjengelig fra: <http://www.regjeringen.no/nb/dep/kd/dok/regpubl/stmeld/2008-2009/stmeld-nr-41-2008-2009-.html?id=563868>. <http://www.regjeringen.no/nb/dep/kd/dok/regpubl/stmeld/2008-2009/stmeld-nr-41-2008-2009-.html?id=563868> 2009
- Lamer, K. og Hauge, S (2006): *Fra rammeprogram til handling : implementering av rammeprogrammet «Du og jeg og vi to!»*. Oslo: Høgskolen i Oslo.
- Larsen, T. (2005): *Evaluating principals and teachers implementation of Second Step. A case study of four Norwegian primary schools*. Research Centre for Health
- Layzer, J. I., & Goodson, B. D. (2006). The «Quality» of Early Care and Education Settings Definitional and Measurement Issues. *Evaluation Review*, 30(5), 556-576
- Melby-Lervåg, Monica & Lervåg, Arne (2013). Reading Comprehension and its Underlying Components in Second Language Learners: A Meta-analysis of Studies Comparing First and Second Language Learners. *Psychological bulletin*. ISSN 0033-2909. doi: 10.1037/a0033890

- NICHD Early Child Care Network (2002). Structure>process>outcome: Direct and indirect effects of caregiving quality on young children's development. *Psychological Science*, (13), 199-206.
- Nordahl, T. (2007): *Hjem og skole – Hvordan skape et bedre samarbeid?* Oslo: Universitetsforlaget
- Nordahl, Thomas, Anne Kostøl, Anne-Karin Sunnevåg, Hege Knudsmoen, Trond Johnsen og Lars Qvortrup (2012): *Kvalitet i dagtilbuddet – set med børneøjne. En kortlægning af pilot-projektet: LP-modellen i de kommunale dagtilbud.* Fredrikshavn: Dafolo forlag
- OECD. OECD (2010) Revised literature overview for the 7th Meeting of the network on early childhood education and care. www.oecd.org/edu/school/name,211606,en.htm. (Lastet ned 09.11.12)
- Ogden, T. (2001): *Sosial kompetanse og problemløsningsferd i skolen: Kompetanseutviklende og problemløsende arbeid i skolen.* Oslo: Gyldendal akademisk.
- Sunnevåg, A.-K. og Nordahl, T. (2012). Forståelse av forsknings- og utviklingsarbeid i barnehager. I Sunnevåg, A.-K.(red.), *Barnehagen som læringsmiljø og danningsarena : En artikkelsamling om forsknings- og utviklingsarbeid i 17 barnehager i Hedmark.* Elverum: Høgskolen.
- Sunnevåg, A.-K. og Guttorm, P. A. (2012): *Dette vet vi om utviklingsarbeid og endringsprosesser.* Oslo: Gyldendal Akademiske

7. Vedlegg: Resultater fra relabilitetssanalyser

Fokusområder	Alpha
Barns trivsel i barnehagen	.54
Sosial kompetanse	.93
Språklige ferdigheter	.96
Barns atferd og væremåte	.82
Pedagogisk samarbeid, klima og miljø	.92
Relasjon mellom voksne og barn	.82
Samarbeid mellom hjem og barnehage	.82
Samarbeid og tilfredshet med barnehagen (foreldre vurdert)	.90

8. Vedlegg: Skjema for spørreundersøkelsene

Spørreskjema til barna

	<i>Ja</i>	<i>Nei</i>
Er du gutt?	<input checked="" type="radio"/>	<input checked="" type="radio"/>
Er du jente	<input checked="" type="radio"/>	<input checked="" type="radio"/>

	Ja	Noen ganger	Nei
Liker du å leke med de andre barna i barnehagen?	<input checked="" type="radio"/>	<input checked="" type="radio"/>	<input checked="" type="radio"/>
Har du en god venn i barnehagen?	<input checked="" type="radio"/>	<input checked="" type="radio"/>	<input checked="" type="radio"/>
Er det steder i barnehagen hvor du kan leke uten å bli forstyrret av de voksne?	<input checked="" type="radio"/>	<input checked="" type="radio"/>	<input checked="" type="radio"/>
Synes du det er hyggelig når dere spiser sammen i barnehagen?	<input checked="" type="radio"/>	<input checked="" type="radio"/>	<input checked="" type="radio"/>
Er du noen ganger på tur med barnehagen?	<input checked="" type="radio"/>	<input checked="" type="radio"/>	<input checked="" type="radio"/>
Liker du å være i barnehagen?	<input checked="" type="radio"/>	<input checked="" type="radio"/>	<input checked="" type="radio"/>
Snakker dere om fisker, dyr eller blomster i barnehagen?	<input checked="" type="radio"/>	<input checked="" type="radio"/>	<input checked="" type="radio"/>
Bruker du datamaskin i barnehagen?	<input checked="" type="radio"/>	<input checked="" type="radio"/>	<input checked="" type="radio"/>
Synger og spiller dere musikk i barnehagen?	<input checked="" type="radio"/>	<input checked="" type="radio"/>	<input checked="" type="radio"/>
Leser de voksne for dere i barnehagen?	<input checked="" type="radio"/>	<input checked="" type="radio"/>	<input checked="" type="radio"/>
Snakker dere om tall i barnehagen?	<input checked="" type="radio"/>	<input checked="" type="radio"/>	<input checked="" type="radio"/>
Tegner eller maler du i barnehagen?	<input checked="" type="radio"/>	<input checked="" type="radio"/>	<input checked="" type="radio"/>
Ser du på TV eller film i barnehagen?	<input checked="" type="radio"/>	<input checked="" type="radio"/>	<input checked="" type="radio"/>

	Ja	Noen ganger	Nei
Er det noen som erter i barnehagen?	<input checked="" type="radio"/>	<input checked="" type="radio"/>	<input checked="" type="radio"/>
Er det noen som erter deg slik at du blir lei deg i barnehagen?	<input checked="" type="radio"/>	<input checked="" type="radio"/>	<input checked="" type="radio"/>
Er det noen dager hvor du ikke har det bra i barnehagen?	<input checked="" type="radio"/>	<input checked="" type="radio"/>	<input checked="" type="radio"/>

Spørreskjema til kontaktpedagogen

Særlig støtte, ekstra ressurser

	Ja	Nei
Kryss av om barnet får spesiell støtte gjennom ekstra ressurser.	●	●

Sosiale ferdigheter, problematferd og språklige ferdigheter

Hvert enkelt barn skal her vurderes ut fra ulike utsagn om sosiale ferdigheter, problematferd og språklige ferdigheter. Dette er en skala med mange utsagn som er brukt mye i Norge og internasjonalt. Enkelte av utsagnene kan være vanskelig å ta stilling til for noen elever, men vi ber om at dere gir en vurdering selv om dere kan være noe usikre.

Sosiale ferdigheter	Aldri/ sjeldent	Av og til	Ofte	Meget ofte
Tar ordet og /eller engasjerer seg i samtale med andre.	●	●	●	●
Tar initiativ til sosial kontakt på en passende måte.	●	●	●	●
Gir uttrykk for egne rettigheter, meninger, ønsker og eventuell utilfredshet på en passende måte.	●	●	●	●
Står i mot gruppepress	●	●	●	●
Ber andre barn om hjelp når det er behov for det.	●	●	●	●
Ber voksne om hjelp når det er behov for det.	●	●	●	●
Kan komme med i andres lek på en god måte.	●	●	●	●
Retter andres oppmerksomhet på seg selv.	●	●	●	●
Vise at hun/han gjenkjenner andres følelser og handler deretter.	●	●	●	●
Tar hensyn til andre ved for eksempel å sende melken videre til neste etter selv å ha forsynt seg.	●	●	●	●
Lytter til andre.	●	●	●	●
Roser, støtter, oppmuntrer og er positiv overfor andre.	●	●	●	●
Utfører handlinger som er tilhjelp og nytte for andre og viser glede ved det.	●	●	●	●
Tar hensyn til andre i lek.	●	●	●	●
Inviterer andre med i sin lek.	●	●	●	●
Kan inngå kompromisser i en konfliktsituasjon og bidrar til å løse den.	●	●	●	●
Aksepterer at egne ønsker ikke alltid blir oppfylt.	●	●	●	●
Inngår kompromisser for å komme til enighet.	●	●	●	●

Gir naturlig uttrykk for skuffelse når han/hun ikke lykkes.	●	●	●	●
Går opp i lek og lar seg rive med.	●	●	●	●
Viser humoristisk sans.	●	●	●	●
Tar initiativ til lek.	●	●	●	●
Gleder seg over å kunne mestre, lære og/eller undersøke nye ting.	●	●	●	●
Leke alene	●	●	●	●

Problematferd

Problematferd	Aldri/sjeldent	Av og til	Ofte	Meget ofte
Har raserianfall.	●	●	●	●
Er rastløs eller hele tiden i bevegelse, skifter ofte aktivitet.	●	●	●	●
Krangler med andre barn.	●	●	●	●
Forstyrre de aktiviteter som pågår.	●	●	●	●
Gir uttrykk for ikke å ha venner.	●	●	●	●
Går for seg selv.	●	●	●	●
Retter seg ikke etter regler eller oppfordringer.	●	●	●	●
Viser engstelse i samvær med andre barn.	●	●	●	●
Virker trist, lei seg eller deprimert.	●	●	●	●
Er passiv i forhold til omgivelsene.	●	●	●	●
Oppfordrer til negativ atferd i samvær med andre barn.	●	●	●	●
Viser aggresjon.	●	●	●	●
Tar ikke øyekontakt, kikker ned, kikker vekk, forbi osv.	●	●	●	●

Kommunikasjon og språk

Kommunikasjon og språk	Aldri/sjeldent	Av og til	Ofte	Meget ofte
Bruker språket relevant i situasjonen	●	●	●	●
Har lett for å gjøre seg forstått	●	●	●	●
Kan formulere sine ønsker verbalt.	●	●	●	●
Kan fortelle en historie med en viss sammenheng	●	●	●	●
Forstår nektende setninger (gi meg den som ikke er gul).	●	●	●	●
Kan sortere ting i kategorier (tøy, møbler, leker).	●	●	●	●
Kan fortelle om hva ting er (hva er en bok?).	●	●	●	●

Husker rim, regler eller sangleker som blir brukt ofte.	<input checked="" type="checkbox"/>	<input checked="" type="checkbox"/>	<input checked="" type="checkbox"/>	<input checked="" type="checkbox"/>
Kan leke med språket.	<input checked="" type="checkbox"/>	<input checked="" type="checkbox"/>	<input checked="" type="checkbox"/>	<input checked="" type="checkbox"/>
Kan rime på egen hånd.	<input checked="" type="checkbox"/>	<input checked="" type="checkbox"/>	<input checked="" type="checkbox"/>	<input checked="" type="checkbox"/>
Kan skrive navnet sitt.	<input checked="" type="checkbox"/>	<input checked="" type="checkbox"/>	<input checked="" type="checkbox"/>	<input checked="" type="checkbox"/>
Kan uttale alle stavelser i et ord.	<input checked="" type="checkbox"/>	<input checked="" type="checkbox"/>	<input checked="" type="checkbox"/>	<input checked="" type="checkbox"/>
Bruker hovedbegreper (dyr, mat, leketøy).	<input checked="" type="checkbox"/>	<input checked="" type="checkbox"/>	<input checked="" type="checkbox"/>	<input checked="" type="checkbox"/>
Bruker ord som angir form, størrelser, antall.	<input checked="" type="checkbox"/>	<input checked="" type="checkbox"/>	<input checked="" type="checkbox"/>	<input checked="" type="checkbox"/>
Bruker setninger med forholdsord (i, under, over, bak).	<input checked="" type="checkbox"/>	<input checked="" type="checkbox"/>	<input checked="" type="checkbox"/>	<input checked="" type="checkbox"/>
Binder sammen setninger (med og – men).	<input checked="" type="checkbox"/>	<input checked="" type="checkbox"/>	<input checked="" type="checkbox"/>	<input checked="" type="checkbox"/>
Stiller hvordan og hvorfor spørsmål.	<input checked="" type="checkbox"/>	<input checked="" type="checkbox"/>	<input checked="" type="checkbox"/>	<input checked="" type="checkbox"/>
Bruker fordi - setninger	<input checked="" type="checkbox"/>	<input checked="" type="checkbox"/>	<input checked="" type="checkbox"/>	<input checked="" type="checkbox"/>

Spørreskjema til de ansatte

Personal

	Mann	Kvinne
Sett kryss ved kjønn	<input checked="" type="checkbox"/>	<input checked="" type="checkbox"/>

	Assistent/fagarbeider/ barneveileder	Pedagogisk leder/førskolelærer	Spesialpedagog/ støttepedagog	Styrer/ virksomhetsleder
Sett kryss ved stilling	<input checked="" type="checkbox"/>	<input checked="" type="checkbox"/>	<input checked="" type="checkbox"/>	<input checked="" type="checkbox"/>

	Offentlig barnehage	Privat barnehage	Familiebarnehage
Sett kryss ved institusjonstype	<input checked="" type="checkbox"/>	<input checked="" type="checkbox"/>	

Sett kryss ved det alderstrinn du primært arbeider med:
<input type="checkbox"/> 1 år
<input type="checkbox"/> 2 år
<input type="checkbox"/> 3 år
<input type="checkbox"/> 4 år

<input type="checkbox"/> 5 år
<input type="checkbox"/> 6 år

Miljøet i institusjonen

Nedenfor er det noen utsagn om det generelle miljøet eller klimaet i institusjonen. Det dreier seg om samarbeid i personalgruppen, engasjement hos personalet, forhold til barna og det fysiske miljøet i institusjonen. Kryss av på det svaralternativet du synes passer best for deg og din institusjon.

	Passer ikke så bra	Passer nok så bra	Passer bra	Passer meget bra
De fleste ansatte ved denne institusjonen har stor tillit til seg selv som pedagogisk personal.	<input type="checkbox"/>	<input type="checkbox"/>	<input type="checkbox"/>	<input type="checkbox"/>
De fleste ansatte har tillit til at de klarer å opprettholde ro og orden i institusjonen	<input type="checkbox"/>	<input type="checkbox"/>	<input type="checkbox"/>	<input type="checkbox"/>
Det store flertallet av personalet i denne institusjonen er entusiastiske og engasjerte i sitt arbeid	<input type="checkbox"/>	<input type="checkbox"/>	<input type="checkbox"/>	<input type="checkbox"/>
For det meste synes jeg det er svært tilfredsstillende å være ansatt i denne institusjonen.	<input type="checkbox"/>	<input type="checkbox"/>	<input type="checkbox"/>	<input type="checkbox"/>
Jeg utvikler meg faglig som medarbeider i denne institusjonen.	<input type="checkbox"/>	<input type="checkbox"/>	<input type="checkbox"/>	<input type="checkbox"/>
I denne institusjonen samarbeider vi i stor grad om innhold og metoder i det pedagogiske arbeidet.	<input type="checkbox"/>	<input type="checkbox"/>	<input type="checkbox"/>	<input type="checkbox"/>
I denne institusjonen støtter og hjelper personalet hverandre for å forstå og løse problemer i barnegruppen eller med barn som forstyrrer arbeidet	<input type="checkbox"/>	<input type="checkbox"/>	<input type="checkbox"/>	<input type="checkbox"/>
Det er vanlig at personalet på avdelingen planlegger det pedagogiske arbeidet i fellesskap.	<input type="checkbox"/>	<input type="checkbox"/>	<input type="checkbox"/>	<input type="checkbox"/>
Personalet er enige om hva som er uakseptabel atferd hos barna.	<input type="checkbox"/>	<input type="checkbox"/>	<input type="checkbox"/>	<input type="checkbox"/>
Den enkelte ansatt må i sitt arbeid ta hensyn til andre ansattes arbeid.	<input type="checkbox"/>	<input type="checkbox"/>	<input type="checkbox"/>	<input type="checkbox"/>
I denne institusjonen er det et gjensidig forpliktende samarbeid mellom de ansatte om de fleste forhold som vedrører arbeidet med barna.	<input type="checkbox"/>	<input type="checkbox"/>	<input type="checkbox"/>	<input type="checkbox"/>
Det fysiske miljøet i denne institusjonen er pent og ordentlig, og vedlikeholdet er godt.	<input type="checkbox"/>	<input type="checkbox"/>	<input type="checkbox"/>	<input type="checkbox"/>
Når noe går i stykker eller blir ødelagt i denne institusjonen repareres det med en gang.	<input type="checkbox"/>	<input type="checkbox"/>	<input type="checkbox"/>	<input type="checkbox"/>
I denne institusjonen har personalgruppen et felles forpliktende ansvar i forhold til alle barna i institusjonen.	<input type="checkbox"/>	<input type="checkbox"/>	<input type="checkbox"/>	<input type="checkbox"/>
I denne institusjonen tar personalet også ansvar for barn ved andre avdelinger	<input type="checkbox"/>	<input type="checkbox"/>	<input type="checkbox"/>	<input type="checkbox"/>

Hverdagen er ikke travlere enn at personalet har tid til å snakke med barna om hverdagslige ting	<input checked="" type="radio"/>	<input checked="" type="radio"/>	<input checked="" type="radio"/>	<input checked="" type="radio"/>
Våres arbeid er i stor grad tilpasset de ulike barnas evner og forutsetninger.	<input checked="" type="radio"/>	<input checked="" type="radio"/>	<input checked="" type="radio"/>	<input checked="" type="radio"/>
Det hender ofte at barna vil diskutere og snakke med personalet om interesser de har og ting som opptar dem utenfor institusjonen.	<input checked="" type="radio"/>	<input checked="" type="radio"/>	<input checked="" type="radio"/>	<input checked="" type="radio"/>

Det pedagogiske arbeidet

Her er det noen spørsmål om det pedagogiske arbeidet. Du skal ta stilling til disse spørsmålene ut fra hvordan du generelt mener du arbeider

For å svare på spørsmålene skal du krysse av for ett av fem faste svaralternativ.

Ja, alltid – hvis du mener du alltid driver med dette i ditt pedagogiske arbeid

Ofte – hvis du mener det skjer ofte eller nesten alltid i ditt pedagogiske arbeid

Av og til – hvis det skjer av og til i ditt pedagogiske arbeid

Sjelden – hvis du mener dette skjer sjelden eller nesten aldri i ditt pedagogiske arbeid

Nei, aldri – hvis du mener du aldri driver med dette i ditt pedagogiske arbeid

	Ja, alltid	Ofte	Av og til	Sjelden	Nei, aldri
Bruker du lokalmiljøet eller nærmiljøet aktivt i det pedagogiske arbeidet?	<input checked="" type="radio"/>	<input checked="" type="radio"/>	<input checked="" type="radio"/>	<input checked="" type="radio"/>	<input checked="" type="radio"/>
Bruker du aktivt barnas interesser i ditt pedagogiske arbeid?	<input checked="" type="radio"/>	<input checked="" type="radio"/>	<input checked="" type="radio"/>	<input checked="" type="radio"/>	<input checked="" type="radio"/>
Er ditt arbeid preget av regelmessig variasjon i aktiviteter og arbeidsmåter som individuelle aktiviteter, felles aktiviteter, temaorganisert arbeid, utflukter o.l.?	<input checked="" type="radio"/>	<input checked="" type="radio"/>	<input checked="" type="radio"/>	<input checked="" type="radio"/>	<input checked="" type="radio"/>
Organiserer du arbeidet slik at barna samarbeider om å løse oppgaver?	<input checked="" type="radio"/>	<input checked="" type="radio"/>	<input checked="" type="radio"/>	<input checked="" type="radio"/>	<input checked="" type="radio"/>
Organiserer du barna i mindre grupper ut fra barnas behov, for eksempel for å etablere vennskap?	<input checked="" type="radio"/>	<input checked="" type="radio"/>	<input checked="" type="radio"/>	<input checked="" type="radio"/>	<input checked="" type="radio"/>
Lar du barna selv bestemme hva de vil holde på med?	<input checked="" type="radio"/>	<input checked="" type="radio"/>	<input checked="" type="radio"/>	<input checked="" type="radio"/>	<input checked="" type="radio"/>
Er det i stor grad deg som voksen som styrer hva barna skal holde på med?	<input checked="" type="radio"/>	<input checked="" type="radio"/>	<input checked="" type="radio"/>	<input checked="" type="radio"/>	<input checked="" type="radio"/>
Deltar barna aktivt i fellesaktiviteter?	<input checked="" type="radio"/>	<input checked="" type="radio"/>	<input checked="" type="radio"/>	<input checked="" type="radio"/>	<input checked="" type="radio"/>
Bruker du mye tid på å opprettholde ro og orden?	<input checked="" type="radio"/>	<input checked="" type="radio"/>	<input checked="" type="radio"/>	<input checked="" type="radio"/>	<input checked="" type="radio"/>
Kan du starte med pedagogiske aktiviteter uten å måtte bruke tid på å få ro og oppmerksomhet eller løse konflikter?	<input checked="" type="radio"/>	<input checked="" type="radio"/>	<input checked="" type="radio"/>	<input checked="" type="radio"/>	<input checked="" type="radio"/>
Er du på avdelingen når fellesaktiviteter starter, som samling eller måltider?	<input checked="" type="radio"/>	<input checked="" type="radio"/>	<input checked="" type="radio"/>	<input checked="" type="radio"/>	<input checked="" type="radio"/>
Leverer foreldre barna innenfor den seneste tidsfristen på morgenen?	<input checked="" type="radio"/>	<input checked="" type="radio"/>	<input checked="" type="radio"/>	<input checked="" type="radio"/>	<input checked="" type="radio"/>
Avviker du fra den pedagogiske planleggingen og følger helt dine egne ideer for arbeidet?	<input checked="" type="radio"/>	<input checked="" type="radio"/>	<input checked="" type="radio"/>	<input checked="" type="radio"/>	<input checked="" type="radio"/>
Har rammeplanen for barnehager innflytelse for hva du arbeider med?	<input checked="" type="radio"/>	<input checked="" type="radio"/>	<input checked="" type="radio"/>	<input checked="" type="radio"/>	<input checked="" type="radio"/>

Interesse og innsats fra barnas side

Disse spørsmålene kan du vurdere ut fra den barnegruppen du primært arbeider med.

	Passer ikke så bra	Passer nok så bra	Passer bra	Passer meget bra
Barna viser stor interesse for å leke og lære når jeg er sammen med dem.	<input checked="" type="radio"/>	<input checked="" type="radio"/>	<input checked="" type="radio"/>	<input checked="" type="radio"/>
Barna på min avdeling er ikke særlig motivert for å delta i de aktiviteter jeg planlegger	<input checked="" type="radio"/>	<input checked="" type="radio"/>	<input checked="" type="radio"/>	<input checked="" type="radio"/>
Barna viser stor arbeidsinnsats når jeg er sammen med dem	<input checked="" type="radio"/>	<input checked="" type="radio"/>	<input checked="" type="radio"/>	<input checked="" type="radio"/>
Jeg lykkes godt med å motivere barna	<input checked="" type="radio"/>	<input checked="" type="radio"/>	<input checked="" type="radio"/>	<input checked="" type="radio"/>

Atferdsproblematikk

	Passer ikke så bra	Passer nok så bra	Passer bra	Passer meget bra
Jeg opplever i liten grad atferdsproblemer på min avdeling	<input checked="" type="radio"/>	<input checked="" type="radio"/>	<input checked="" type="radio"/>	<input checked="" type="radio"/>
Jeg opplever atferdsproblematikk som en av de største utfordringene i mitt yrke	<input checked="" type="radio"/>	<input checked="" type="radio"/>	<input checked="" type="radio"/>	<input checked="" type="radio"/>
Jeg har god kunnskap om ulike strategier jeg kan bruke for å både forebygge og redusere atferdsproblemer	<input checked="" type="radio"/>	<input checked="" type="radio"/>	<input checked="" type="radio"/>	<input checked="" type="radio"/>
Jeg samarbeider alltid med foreldre om å redusere og forebygge atferdsproblematikk.	<input checked="" type="radio"/>	<input checked="" type="radio"/>	<input checked="" type="radio"/>	<input checked="" type="radio"/>

Spørsmål om relasjoner mellom personalet og barna

Nedenfor er det noen utsagn om relasjonene mellom deg og barna. Du krysser av for det svaralternativet du synes passer best til deg og din institusjon

	Passer ikke så bra	Passer nok så bra	Passer bra	Passer meget bra
Jeg opplever meg selv som godt likt av barna i barnehagen.	<input checked="" type="radio"/>	<input checked="" type="radio"/>	<input checked="" type="radio"/>	<input checked="" type="radio"/>
Jeg har godt kontakt med alle barn på min avdeling.	<input checked="" type="radio"/>	<input checked="" type="radio"/>	<input checked="" type="radio"/>	<input checked="" type="radio"/>
Når barna er lei seg kan de alltid snakke med meg.	<input checked="" type="radio"/>	<input checked="" type="radio"/>	<input checked="" type="radio"/>	<input checked="" type="radio"/>
Jeg gir regelmessig ros og positive tilbakemeldinger til barna.	<input checked="" type="radio"/>	<input checked="" type="radio"/>	<input checked="" type="radio"/>	<input checked="" type="radio"/>
Hver dag spør jeg barna om hvordan de har det i barnehagen.	<input checked="" type="radio"/>	<input checked="" type="radio"/>	<input checked="" type="radio"/>	<input checked="" type="radio"/>
I denne barnehagen er det ingen voksne som gir direkte kritikk og negative kommentarer til barna.	<input checked="" type="radio"/>	<input checked="" type="radio"/>	<input checked="" type="radio"/>	<input checked="" type="radio"/>

I denne barnehagen oppmuntrer vi alltid barn om de ikke får til det holder på med.	<input checked="" type="radio"/>	<input type="radio"/>	<input type="radio"/>	<input type="radio"/>
Vi legger stor vekt på å lære barna til å ta hensyn til hverandre.	<input checked="" type="radio"/>	<input type="radio"/>	<input type="radio"/>	<input type="radio"/>
I denne barnehagen er det et godt samhold mellom barna.	<input checked="" type="radio"/>	<input type="radio"/>	<input type="radio"/>	<input type="radio"/>
I denne barnehagen bruker vi i stor grad humor.	<input checked="" type="radio"/>	<input type="radio"/>	<input type="radio"/>	<input type="radio"/>

Samarbeid med foreldrene

Nedenfor er det noen utsagn om samarbeidet med foreldrene. Du krysser av for det svaralternativet du synes passer best for deg og din institusjon.

	Passer så bra	ikke	Passer nok så bra	Passer bra	Passe meget bra
Vi informerer foreldrene godt om barna sin språklige utvikling.	<input checked="" type="radio"/>	<input type="radio"/>	<input type="radio"/>	<input type="radio"/>	<input type="radio"/>
Vi informerer foreldre godt om barna sin sosiale situasjon og utvikling i barnehagen.	<input checked="" type="radio"/>	<input type="radio"/>	<input type="radio"/>	<input type="radio"/>	<input type="radio"/>
Foreldrene blir godt informert om den pedagogiske virksomheten som foregår i barnehagen.	<input checked="" type="radio"/>	<input type="radio"/>	<input type="radio"/>	<input type="radio"/>	<input type="radio"/>
Foreldrene får god informasjon om hvordan barna trives i barnehagen.	<input checked="" type="radio"/>	<input type="radio"/>	<input type="radio"/>	<input type="radio"/>	<input type="radio"/>
Vi diskuterer ofte med foreldrene om hvordan det pedagogiske tilbudet i barnehagen skal utformes.	<input checked="" type="radio"/>	<input type="radio"/>	<input type="radio"/>	<input type="radio"/>	<input type="radio"/>
Foreldrene blir engasjert i diskusjoner om normer og regler i barnehagen.	<input checked="" type="radio"/>	<input type="radio"/>	<input type="radio"/>	<input type="radio"/>	<input type="radio"/>
Foreldre viser i liten grad interesse for å samarbeide om deres barns utvikling, trivsel og læring.	<input checked="" type="radio"/>	<input type="radio"/>	<input type="radio"/>	<input type="radio"/>	<input type="radio"/>
Det er generelt en god dialog mellom foreldre og de ansatte i barnehagen.	<input checked="" type="radio"/>	<input type="radio"/>	<input type="radio"/>	<input type="radio"/>	<input type="radio"/>
Foreldrene har stor innflytelse på normer og regler i barnehagen.	<input checked="" type="radio"/>	<input type="radio"/>	<input type="radio"/>	<input type="radio"/>	<input type="radio"/>
Foreldrene har stor innflytelse og medbestemmelse i forhold til det pedagogiske tilbudet i barnehagen.	<input checked="" type="radio"/>	<input type="radio"/>	<input type="radio"/>	<input type="radio"/>	<input type="radio"/>
Foreldrene har generelt stor innflytelse på hvilket tilbud deres barn skal ha i barnehagen.	<input checked="" type="radio"/>	<input type="radio"/>	<input type="radio"/>	<input type="radio"/>	<input type="radio"/>

Spørreskjema til foreldre

	Mann	Kvinne
Sett kryss ved kjønn	<input checked="" type="radio"/>	<input checked="" type="radio"/>

Barnets alder

	Født 2007	Født 2008
Kryss av for barnets alder	<input checked="" type="radio"/>	<input checked="" type="radio"/>

Utdannelsesnivå i hjemmet

Sett kryss ved mors høyeste gjennomførte utdanning	
Grunnskole	<input checked="" type="checkbox"/>
Videregående utdanning	<input checked="" type="checkbox"/>
Høgskole/universitet	<input checked="" type="checkbox"/>

Sett kryss ved fars høyeste gjennomførte utdanning	
Grunnskole	<input checked="" type="checkbox"/>
Videregående utdanning	<input checked="" type="checkbox"/>
Høgskole/Universitet	<input checked="" type="checkbox"/>

Samarbeid og tilfredshet med barnehagen

Nedenfor finnes en rekke utsagn om samarbeid og tilfredshet med barnehagen. Enkelte av utsagnene kan være vanskelige å ta stilling til, men vi ber dere gi en vurdering selv om dere kan være noe usikre.

	Aldri/sjeldent	Av og til	Ofte	Meget ofte
Mor samarbeider med barnehagen gjennom dialog med personalet og deltakelse i møter og andre arrangementer.	<input checked="" type="checkbox"/>	<input checked="" type="checkbox"/>	<input checked="" type="checkbox"/>	<input checked="" type="checkbox"/>
Far samarbeider med barnehagen gjennom dialog med personalet og deltakelse i møter og andre arrangementer.	<input checked="" type="checkbox"/>	<input checked="" type="checkbox"/>	<input checked="" type="checkbox"/>	<input checked="" type="checkbox"/>
Personalet gir seg tid til å ta i mot barn og foreldre om morgenen.	<input checked="" type="checkbox"/>	<input checked="" type="checkbox"/>	<input checked="" type="checkbox"/>	<input checked="" type="checkbox"/>
Personalet gir seg tid til foreldre ved henting av barn om ettermiddagen	<input checked="" type="checkbox"/>	<input checked="" type="checkbox"/>	<input checked="" type="checkbox"/>	<input checked="" type="checkbox"/>
Institusjonen informerer foreldre om sine aktiviteter gjennom oppslag og lignende i institusjonen	<input checked="" type="checkbox"/>	<input checked="" type="checkbox"/>	<input checked="" type="checkbox"/>	<input checked="" type="checkbox"/>
Institusjonene informerer foreldre om sine aktiviteter på sin hjemmeside.	<input checked="" type="checkbox"/>	<input checked="" type="checkbox"/>	<input checked="" type="checkbox"/>	<input checked="" type="checkbox"/>
Personalet informerer foreldre om barnets utvikling.	<input checked="" type="checkbox"/>	<input checked="" type="checkbox"/>	<input checked="" type="checkbox"/>	<input checked="" type="checkbox"/>
Personalet er lydhøre og interessert i våres synspunkter på barnets trivsel og utvikling	<input checked="" type="checkbox"/>	<input checked="" type="checkbox"/>	<input checked="" type="checkbox"/>	<input checked="" type="checkbox"/>
Personalet informerer oss om hvordan de arbeider med våres barn i forhold til pedagogiske planer	<input checked="" type="checkbox"/>	<input checked="" type="checkbox"/>	<input checked="" type="checkbox"/>	<input checked="" type="checkbox"/>
Personalet er fleksible og samarbeidsvillige i forhold til spesielle avtaler vedrørende barnets kost, møtetider, medisin, tøy etc.	<input checked="" type="checkbox"/>	<input checked="" type="checkbox"/>	<input checked="" type="checkbox"/>	<input checked="" type="checkbox"/>
Institusjonen har mange planlagte aktiviteter som alle barn skal delta i	<input checked="" type="checkbox"/>	<input checked="" type="checkbox"/>	<input checked="" type="checkbox"/>	<input type="checkbox"/>

Samarbeid og tilfredshet med barnehagen

	Aldri/sjeldent	Av til	og Ofte	Meget ofte
Barna velger selv hva de vil holde på med eller leke med	●	●	●	●
Det er utflukter hvor barna kan bli kjent med det som foregår i lokalmiljøet	●	●	●	●
Det er utflukter hvor barna kommer ut i naturen	●	●	●	●
Det er aktiviteter hvor barna blir kjent med forhold av kulturell betydning	●	●	●	●
Vårt barn er glad i å være i barnehagen	●	●	●	●
Institusjonen er preget av god ledelse	●	●	●	●
Personalet har felles holdning til hva som er viktig i deres arbeid	●	●	●	●
Personalet er engasjert	●	●	●	●
Det er sykefravær i institusjonen	●	●	●	●
Det er personalskifte i institusjonen	●	●	●	●
Vi som foreldre er tilfredse med institusjonenes arbeid	●	●	●	●

9. Vedlegg: Artikler fra praksisfeltet

Det viktigste er å ha en venn

Lena Salomonsen, pedagogisk leder Gjøvik barnehage

Rammeplan for barnehager sier: I et lekefellesskap legges grunnlaget for barns vennskap med hverandre. Å få delta i lek og få venner er grunnlaget for barns trivsel og meningsskaping i barnehagen.



Å ha en venn er det som gir hverdagen mening.

Å kunne tilegne seg vennskap og gode lekekamerater krever at man innehar en kompetanse om hvordan skaffe seg en venn og beholde denne.

Barnehagen er en viktig arena for å tilegne seg denne kompetansen, og det er de voksne i barnehagen sin oppgave å legge til rette for at barna lærer seg den kompetansen de trenger for å være med i lek, og få seg en venn, og slik kjenne at barnehagen er et bra sted å være.

Jeg har kontor i tilknytning til den ene av avdelingene i barnehagen, og da overhører jeg ofte barna i lek og samtale med hverandre. Denne gangen overhører jeg Einar og Alan i diskusjon. *Du er ikke vennen min lenger, og - du bruker bleie, og lignende kommentarer.*

Jeg går ut og tar en snakk med Einar.

”Sånn vil jeg ikke høre at du sier til vennen din” sier jeg.

”Han er ikke vennen min!!”

”Det er likevel ikke greit at du sier slik” sier jeg.

Vi snakket sammen og Einar forsto dette.

Litt senere den dagen hadde jeg en prat med den andre gutten.

”Er dere ikke venner lenger altså,” spør jeg. ”Hva har skjedd?”

”Nei.” Sier han. ”Einar spurte om jeg ville være med hjem, og jeg sa at jeg måtte spørre mamma først. Da ville han ikke være bestevenn med meg lenger.”

Dette er veldig vanlige ord i barnehagen. Barn tilbringer store deler av dagen i barnehagen med andre barn, og da er det naturlig at det noen ganger i løpet av en dag vil bli gnisninger, uenighet, uvennskap, men også kos, klem, vennskap og samhold i løpet av en dag. Det er en kamp om plass i hierarkiet, og den plassen må man gjøre seg fortjent til. Det kreves en kompetanse å klare å skaffe seg en venn. En

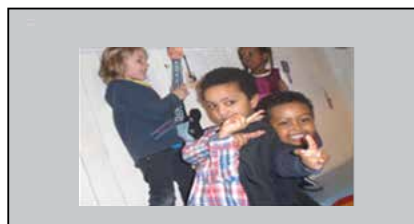
kompetanse som tilsier at man klarer å innordne seg, fremme sin egen sak, og løfte fram og støtte opp om andres ideer også, og dette vil barna oppleve og erfare i hverdagen i lek med andre barn.

Nå endte denne historien heldigvis godt. Disse guttene ble venner igjen to dager senere. Og som regel er det slik. Barn blir venner like fort som de blir uvenner.

Det jeg har valgt å drøfte her er:

Er vennskap avgjørende for barns trivsel i barnehagen?

Samspill med andre mennesker er avgjørende for barns utvikling



Mennesket er et sosialt vesen, og avhengig av å være i sosiale forhold. Vi har et behov for å bli akseptert og sett. Å ha sosial kompetanse betyr hvordan vi definerer og løser problemer i relasjon med andre mennesker (Vedeler 2007).

Å ha sosial kompetanse vil si at man evner å skaffe seg venner og opprettholde vennskap med andre, at man kan løse konflikter, bygge vennskap og oppnå interpersonlige mål.

Interpersonlige mål vil si mål som har å gjøre med å bli godtatt og akseptert av kamerater, og å kunne bruke sine ressurser for å vedlikeholde og utvikle gruppens felles aktivitet, for å løse konflikter som oppstår (Vedeler 2007:73).

Sosial kompetanse handler med andre ord om å samhandle positivt med andre i ulike situasjoner.

Å begynne i barnehage kan være en stor overgang for et lite barn. Det er nye voksne og barn å forholde seg til, som kan være både spennende og litt skummelt. I tillegg er barnehagehverdagen full av lek, samtaler, lesestunder, regler og rutiner, av turer og opplevelser. Barnehagehverdagen blir snart en del av barnets liv, og barna blir raskt vant til å innordne seg etter disse rutinene.

Med leken, og det sosiale livet i barnehagen, følger det også regler. I lek må barnet ha evnen til å ta initiativ og til å vedlikeholde spillet. Barnet må kunne løse konflikter og bygge vennskap og de som ikke klarer å innordne seg eller tilpasse seg, vil fort kjenne at det er viktig å følge de samme spillereglene som alle andre for å få være med. Å vite hvordan man skal oppføre seg i samhandling med andre, hvilke regler man skal bruke hvor og når, er ikke lett å forstå.

Sosial kompetanse er grunnleggende for å fungere godt i samfunnet, ha positive sosiale relasjoner til andre mennesker og evne til å følge regler og normer for akseptabel atferd. Sosialt kompetente barn kan formidle og hevde sine ønsker og behov på en god måte og ta hensyn til andre. Barn som utvikler god sosial kompetanse har et godt grunnlag for videre læring og utvikling i skolen (Kunnskapsdepartementet 2008-2009: 65).

Dette gjør barnehagen til en viktig sosialiseringarena. Vi må legge til rette for at barna i barnehagen utvikler troen på seg selv som individ, men også respektere andre menneskers meninger og behov. At de tar hensyn til flertallet, men også står på egne krav.

Barnehagens oppdragelse har som mål at barn skal utvikle selvstendighet og trygghet på seg selv som individ og egen personlige og kulturelle identitet (Kunnskapsdepartementet:2011:28).

Forskning viser at sosial kompetanse kan være en vaksinasjonsfaktor som gjør at barn bedre klarer å takle stress og motgang, og for å forebygge problematferd(Ogden 2002).

Den viser også at *vennskap i barnehagen er viktig for å opparbeide et godt selvbilde og for å tilegne seg sosial kompetanse (Kunnskapsdepartementet 2008-2009: 65).*

Ikke alle barn har like lett for å bli med i lek. Noen mangler de grunnleggende sosiale ferdigheter for å ta kontakt med andre og utvikle samarbeid i lek, mens andre møter leken på feil premisser (Lillemyr 1995). Det kan være de barna som har en funksjonshemming, som har et dårlig språk eller som ikke har lært seg de sosiale kodene som kreves.

Borgunn Ytterhus har gjort en studie om hverdagsliv i norske barnehager, med særlig vekt på barn med funksjonshemminger og barn av flerkulturelle flyktninger. Studien viste at det var tre faktorer som spilte inn for å holde en lek sammen. Det var det fysiske kriteriet, det språklige og det relasjonelle. Barn som har en funksjonshemming vil ikke klare å henge med når leken bytter scene eller sted. På samme måte vil dårlig eller lite norskspråk begrense lekens utvikling.

Å forstå kodene i relasjon med andre er et tredje kriterium. Når skal man gjøre hva, og på hvilken måte skal man gjøre det. Å forstå dette handler om å tilegne seg sosial kompetanse.

I situasjoner hvor barna mangler disse grunnleggende ferdighetene vil den voksne få ansvaret med å hjelpe barnet inn i lek, til å ta kontakt med andre barn eller hjelpe barna til å delta på de premisene som er satt og bestemt for leken(Sjøvik 2007).

Likevel kan det være vanskelig for disse barna å opprettholde et vennskap over lang tid.

Da er den voksnes tilstedeværelse og deltakelse svært viktig. I disse situasjonene må de voksne være tilstede og nær for å se, støtte og utvikle leken, og skape en god lek rundt barnet som mangler denne kompetansen og på denne måten legge til rette for vennskap, læring og trivsel.

Å få seg en venn betyr alt. Vennskap og trivsel i barnehagen gir de rette forutsetningene for barns læring og utvikling. Lek og venner har også stor betydning for barns trivsel i barnehagen.(Kunnskapsdepartementet 2008-2009)

Dalland sier at en av forutsetningene for læring er den indre motivasjonen. *Det er derfor nødvendig å være klar over at læring faktisk forutsetter evne til å ville noe (Dalland 1999:119).*

Å ha en venn, er en indre motivasjon i seg selv.

I barnehagen gir vi ungene valg av aktivitet. "Vil dere gå i klatreveggen, eller vil dere på fotballbanen?" Svært ofte velger barna den samme aktiviteten som bestevennen har valgt. Dette fordi vennen er den beste motivasjon for dette barnets trivsel og utvikling i barnehagen, ikke nødvendigvis aktiviteten i seg selv. Vi

merker det også når noen barn er syke. Da blir bestevennen gående å vente ved døra, spørre etter vennen og ikke helt falle til ro. Og dette gjelder til og med de aller minste barna i barnehagen. Å ha bestevennen sin hos seg er det som skaper trivselen i barnehagen. Å finne på ting med noen man liker å være sammen med, er det som gir dagen mening.

Evenshaug og Hallen beskriver det så fint som at *Et nært vennskap kan fungere som et sikkerhetsnett når verden blir tøff* (2003:259).

André og Martin er bestevenner på fire år. De hadde en diskusjon en dag.

Akkurat hva de diskuterte fikk jeg ikke med meg, men plutselig sier den ene gutten.

”Du er ikke bestevennen min lenger Martin”.

Martin, som nok var vant med sin gode venns raske kommentarer, fortsatte med det han drev på med, som var å fortelle om lastebilen han hadde i hånda.

André hadde nok tenkt på hva han nettopp hadde sagt, og trakk fort tilbake kommentaren til bestevennen sin. ”Sant Martin- at vi er bestevenner?”

Å være i stand til å skaffe seg en venn, og beholde denne er noe av det viktigste for alle barn. Det er dette som gir trivsel og trygghet. Om man har en venn tåler man litt motbør. For André var det nok viktigere å beholde vennskapet enn å vinne diskusjonen.

Alan og Einar sitter i trappa og diskuterer.

Begge er ganske påståelige og begge er helt rødglødende av frustrasjon.

De er jo bestevenner og vil gjerne bli enige.

Det er saft i den! sier Alan

”Nei det er det ikke.- Jeg har kjøpt den så jeg vet at det ikke er saft i den” sier Einar.

Alan: Jammen den er min og mamma puttet saft oppi i dag”

Einar: ”Nei det er det ikke det så. Jeg har jo gitt deg den og jeg vet hva som er inni”

Jeg kommer til unnsetning.

”Hva er det som skjer her da?” sier jeg, og forstår at de snakker om to forskjellige ting.

Jeg tar med meg Alan bort til hylla hans der det ligger en drikkeflaske og en liten pakke.

Hva er det du mener Alan? Er det denne du snakker om, sier jeg og holder i flasken.

”Ja” sier Alan. ”Den er det saft inni.”

Et sekunds stillhet ”Det er ikke den jeg mener”-sier Einar og blir litt uklar i stemmen ”Jeg mener pakka”

”Å ja”- sier jeg.

”Det var bra vi fant ut dette da så dere ikke ble uvenner.”

Begge guttene slapper av i kroppen og smiler.

Disse to guttene er bestevenner. De er for det meste enige om hva de liker og ikke liker og de leker godt sammen. Denne dagen var det ikke så greit.

Heldigvis for disse to guttene var de begge flinke til å lytte og la den andre få lov til å forklare, og heldigvis for dem var det en voksen i nærheten som kunne redde situasjonen.

Det disse guttene hadde var en kompetanse som er svært viktig å ha i samspill med andre.

De visste at de var nødt til å prate sammen for å finne ut av dette, for begge hadde jo rett- på sin måte. De trengte bare hjelp til å finne det ut.

Gjennom vennskap og samhandling med andre klarer barna å sosialiseres inn i samfunnet.

Det er gjennom å bryne seg på andre, i diskusjoner og uenighet med hverandre de blir sterke

på hvem de selv er, og bare med den tryggheten om at vennen er fremdeles en venn selv om

man er uenig og sier meningene sine, tør man å diskutere og argumentere seg fram til en

løsning.

For barna er vennskap og uvennskap ramme alvor, og i prosessen blir man kjent med seg selv, hva man selv står for, hva som er greit for meg, og for andre. Det er gjennom vennskap man lærer hvordan man skal oppføre seg sammen med andre, og i samhandling med andre.

Med en venn i nærheten lærer man å gi og å ta, noen ganger såre andre og seg selv i prosessen, men om vennskapet er solid, tåler det litt motgang.

”At jeg kan leke med en venn, det er viktigheten” sier en gutt i Ytterhus`studie.

Det er det viktigste for alle barn. Å bli sett og anerkjent. Å vite at noen er der for deg.

En venn er nok til å få et menneske til å kjenne seg elsket og forstått.

Tillit var å nå bunnen og våge å stole på andre.

Vite at bakken fantes der nede og noen tok imot (Folkmann:1999: 55).

Udir har utviklet ståstedsanalysen som et verktøy for å vurdere barns trivsel i barnehagen. Som et ledd i denne kartleggingen er det bestemt at alle 4 og 5 åringene i barnehagene i Gjøvik skal intervjues. I den anledning har jeg vært så heldig å få lov til å intervju tolv barn i barnehagen vår. Jeg ser ut i fra svarene som barna har gitt meg at det er en klar sammenheng mellom trivselen deres og det å ha en venn. Som en gutt sa: *Noen ganger er det kjedelig i barnehagen fordi Hassan ikke er her.* Eller som en annen gutt svarte: *Jeg blir lei meg når Martin ikke vil leke med meg.* Svarene barna gir viser at de har det bra når de har en venn å leke med, og at inkludering i et felleskap er avgjørende for trivsel i barnehagen..

I flg rapporten Barns trivsel og medvirkning sier Bratterud m. fl at *det å få delta i lek og få venner er grunnlaget for barns trivsel og meningskaping i barnehagen og i samhandling med hverandre legges grunnlaget for læring og sosial kompetanse (Ytterhus 2002, Kunnskapsdepartementet 2006 i Bratterud m fl.2012)*

Venner støtter hverandre, utfyller hverandre og viser gjensidighet i leken (Vedeler 2007:68)



Å skape vennskap viser seg å være avhengig av om barnet kan delta i lek på like premisser som andre. At de kan være med å løpe, og forflytte seg like bra som andre. Det viser seg også at det å få være med i leken, å få være en lekekamerat, er avhengig av om barnet har tilegnet seg sosial kompetanse og lært seg å samhandle med andre mennesker på en grei og demokratisk måte (Sjøvik:2007). Det vises også at lek og sosialt samspill med andre barn er sentralt for barnas opplevelse av kvalitet i barnehagen(Kvistad og Søbstad:2005).

Vi har en viktig oppgave i å sørge for at alle barn får delta i lek og gis muligheten til å danne vennskap. Ved å styrke barnas sosiale kompetanse, og hjelpe dem til å danne forståelse, empati og vennskap med andre, slik at de blir mennesker med tro på seg selv, vil de få økt selvbewissthet, og kunnskap til å forstå og behandle andre mennesker på en anerkjennende måte. Vi hjelper dem med glede. Ikke noe gleder oss mer enn å oppdage at gutten som før gikk inn i lek med kropp og sjel på godt og vondt, nå står på sidelinjen og observerer hva han kan tilføre leken. Eller å se jenta som før lekte med kun en venninne, plutselig inviterer andre inn i leken fordi de trenger en pappa og storesøster også. Ingenting er bedre enn å se den lille jenta på tre år gå bort til gutten på fire og spørre – ”skal vi leke”, enda han rett før hadde lugget henne i håret. Eller gutten som kommer leiende med kameraten sin bort til en voksen fordi han har falt og slått seg og han ville hente en voksen så vennen fikk plaster. Vi ser at barna vokser i samspillet med andre, og at de gjennom å sette ord på, forklare, diskutere, argumentere og tilpasse seg, faktisk oppnår sosial kompetanse. Alle barn fortjener et godt utgangspunkt i livet, alle fortjener at noen lytter til dem og støtter dem, og alle trenger en venn.

Litteraturliste.

Bratterud, Å., Sandseter, E B.& Seland M. (2012). *Barns trivsel og medvirkning i barnehagen Barn, foreldre og ansattes perspektiv*, NTNU samfunnsutvikling AS, avdeling BUS midt-Norge.

Evenshaug, O.,& Hallen, D. (2003) *Barne og Ungdomspsykologi*, Gyldendal akademisk

Folkmann M-L, *Utagerende og innadvendte barn*, 1999, AIT Gjøvik: Pedagogisk forum

Kunnskapsdepartementet.(2011). *Rammeplan for barnehagens innhold og oppgaver*. Bergen: Kunnskapsdepartementet

Kunnskapsdepartementet. (2009) kvalitet i barnehagen, Kvalitet i barnehagen(St.meld. nr 41(2008-2009))Oslo. Kunnskapsdepartementet

Kvistad, K.J., & Søbstad,F.(2005). *Kvalitetsarbeid i barnehagen*. Oslo:J.W.Cappelen Forlag A

Ogden, T.(2009). *Sosial kompetanse og problematferd i skolen*. Gyldendal Akademisk

Ogden, T.(2002) *Multisystemisk behandling av atferdsproblemer. Teori og forskningsgrunnlag. Tidsskrift for ungdomsforskning*

Lillemyr, O F.(1995). *Leik på alvor- teorier om førskolebarn og leik. Spydeberg: Tano*

Vedeler, L.(2007). *sosial mestring i barnegrupper, Universitetsforlaget*

Sjøvik, P.(2007) *En barnehage for alle, spesialpedagogikk i barnehagen, Universitetsforlaget*

<http://www.tidligintervensjon.no/Tema/Barn-2/Spm-Svar/Kan-manglende-sosial-kompetanse>

<http://ndla.no/nb/node/19049>

<http://inge.no/hit/L%C3%A6ring%20og%20undervisning%20uten%20bilder.rtf>

<http://www.udir.no/Barnehage/Pedagogikk/Statedsanalyse-for-barnehager/>

ULIKE VOKSENROLLER I BARNAS UTELEK

Randi B. Bakke, assisterende styrer, og Hege Johansen, pedagogisk leder

Noe som stadig diskuteres rundt omkring i barnehagene, er barnas lek og de voksnes tilstedeværelse eller tilgjengelighet i leken. At lek er viktig er det vel ingen som tviler på, men i hvor stor grad de voksne deltar eller er til stede, praktiseres på ulike måter.

Det finnes mange definisjoner av hva lek er, bl.a denne: **"Lek er en frivillig og spontan aktivitet. Den er ikke målrettet og uavhengig av ytre belønning."** (Olufson 1993)

Vi mener at leken er et uttrykk for barnas her og nå opplevelse og at den er veldig viktig i forhold til barnas utvikling og læring. Den skal gi barna en følelse av mestring og kontroll.

Leken skal være lystbetont og oppleves som meningsfull for barna. Den er barnas hovedaktivitet og bør i størst mulig grad styres av barna selv.

I den pedagogiske plattformen for kommunale barnehager i Gjøvik kommune står det at **"leken er en grunnleggende livs- og læringsform, og hverdagen i barnehagen skal være preget av lekende læring og lærende lek."** Grunnlaget for trivsel, læring og sosial kompetanse skjer ved å delta i lek og samhandle med andre. Vi ønsker å reflektere litt rundt voksnes tilstedeværelse i barnas utelek, og viser til to praksisfortellinger hvor de voksne har ulike roller. Hos oss ser vi at de voksne i større grad er tilgjengelige for barn i lek når vi er inne i forhold til når vi er ute. Kanskje er en av årsakene til dette de fysiske rammene? Inne er avdelingene delt inn i flere små rom og kroker som gjør at de voksne lettere fordeler seg og dermed blir mer tilgjengelige for barna. Rommene inne gir ofte et tydeligere signal på hvordan de skal brukes.

Vi ønsker å reflektere litt rundt voksnes tilstedeværelse i barnas utelek, og viser til to praksisfortellinger hvor de voksne har ulike roller. Hos oss ser vi at de voksne i større grad er tilgjengelige for barn i lek når vi er inne i forhold til når vi er ute. Kanskje er en av årsakene til dette de fysiske rammene? Inne er avdelingene delt inn i flere små rom og kroker som gjør at de voksne

lettere fordeler seg og dermed blir mer tilgjengelige for barna. Rommene inne gir ofte et tydeligere signal på hvordan de skal brukes. Materialet og innredning gir en klar definisjon på bruken. Eller er det sånn at vi voksne synes inneleken er viktigere enn uteleken? Ute leker barna på et større område, så sånn sett burde jo vi voksne ha større grunn til å spre oss for å få oversikt over leken og gjøre oss tilgjengelige. Likevel ser vi ofte mange voksne som står sammen og snakker og som ikke ser ut til å være spesielt opptatt av barnas lek. Dette synliggjør også Terje Melaas i sin bok der han skriver: **"Flere barnehagefolk forteller uoppfordret at det å være deltagende voksne ute ofte gir større utfordringer enn inne."** Ofte blir personalets møter og pauser lagt til den tiden på dagen hvor barna er ute. Det vil igjen føre til at færre voksne blir tilgjengelige for barna. Uteområdet er mer udefinerbart og det stilles større krav til de voksne om å være gode rollemodeller for hvordan vi tar i bruk dette. Hva slags signaler gir vi egentlig, i forhold til barnas utelek? Vi ønsker å høyne statusen på den og håper at våre refleksjoner rundt disse praksisfortellingene, kan være et bidrag til det. Å være en tilstedeværende voksen betyr både at vi kan være aktiv deltagende og observerende i leken.

Kristin og Lars, begge 5 år leker ute i barnehagen. Knut, 4 år kommer bort til dem og spør om å få være med.

"Nei," sier Kristin. "Det går ikke."

Knut ser forundret på henne en stund og sier: "Jammen er ikke vi bestevenner da?"

"Joda," sier, Kristin, "men ikke akkurat nå, for nå leker jeg med Lars."

Lars ser på Kristin, men sier ingenting.

Jeg står et lite stykke unna, men ikke lenger unna enn at jeg har full oversikt over det som blir sagt. Jeg aner at det kan bli bruk for min hjelp for å forhandle Knut inn i leken og går litt nærmere de 3 barna.

"Jammen jeg har jo lyst til å leke med dere, for vi er jo venner," prøver Knut seg igjen.

"Nei du kan ikke akkurat nå," sier Kristin.

Lars er fortsatt taus. Han ser bort på Kristin, men lar hun stå for snakkingen med Knut. Jeg nærmer meg lekegruppa enda litt mer, og Knut ser på meg.

Knut gir seg ikke, han sitter stille og betrakter Kristin og Lars i leken. Han ser på meg, men sier ikke noe til meg. Jeg sier heller ikke noe, men står der litt avventende for å se hva som nå vil skje. I det jeg har tenkt å foreslå at Knut kan bli med meg, enten for at vi kan finne på noe sammen eller for se om det er noen andre han leke med, så tar plutselig Lars med seg bøtta og spaden og går. Han sier fortsatt ingenting, men ser blid og fornøyd ut der han tusler avgårde. Kristin sitter en liten stund og ser etter han. Hun sier ingenting og virker ikke lei seg. Så snur hun seg mot Knut og sier: "Kom da Knut, så leker vi sammen." Hun smiler når hun sier det.

"Jammen du sa jo at jeg ikke fikk være med," sier han.

"Ikke vær så barnslig da," sier Kristin. "Kom å bli med å leke da!"

"Jammen er vi venner da?" sier Knut.

"Klart det," sier Kristin. "Vi er jo bestevenner vi!" Knut ser på Kristin og på meg og ser tankefull ut. Brått smiler han over hele fjeset. Han går bort til Kristin.

"Jeg har med spade altså," sier han. Begge to begynner å grave i snøen mens de snakker sammen og ler høyt!

Lignende episoder skjer stadig vekk i barns lek uten at vi voksne får de med oss. Her var den voksne i nærheten og kunne observere uten å være aktiv deltagende i leken. Hun hadde "antennene" ute og været at her kunne det bli en konflikt. Hun gjorde løpende vurderinger for om og når det var nødvendig for henne å gripe inn. Utfallet kunne fort blitt et annet om hun ikke hadde vært så avventende. For det første kunne hun satt Kristin i et dårlig lys ovenfor de 2 andre ved å påpeke at hun holdt Knut utenfor leken. Det er jo tross alt en negativ handling. For det andre kunne hun ydmyket Knut ved evt. å måtte forhandle han med i leken. Da kan det hende han hadde fått bli med bare fordi den voksne sa det, og ikke fordi de 2 andre egentlig hadde lyst til å ha Knut med. Er det barna eller vi voksne som skal bestemme hvem som skal leke sammen?

Både Kristin og Knut kom godt ut av situasjonen fordi den voksne ga barna tid og mulighet for å ordne opp selv. Hun viste respekt for barnas lek og lot barna ta et eget valg for hvem de ville leke med. Ved ikke å gripe inn og overstyre barna i denne situasjonen, bidro hun til å gjøre de robuste. Noen ganger må man streve litt for å oppnå det man ønsker og det måtte Knut her. Kristin måtte stå for sitt valg av lekekamerat og denne gangen var Lars den mest populære.

For Knut var den voksne en indirekte støtte selv om de ikke hadde noen verbal kontakt. De hadde blikkontakt flere ganger og ved at hun var der og så hva som skjedde, følte han seg sett og var trygg på at den voksne ville hjelpe han dersom det ble nødvendig. Kanskje var det det som skulle til for at han var så utholdende og ikke gav opp håpet om å få være med i leken?

I uteleken ble jeg spurt av to gutter på 5 år om vi kunne leke gjemsel. Jeg takket ja og ble med. I begynnelsen var det jeg som skulle telle, mens de løp og gjemte seg. Etter hvert ble det flere barn med. Noen ville være med meg å telle, mens andre ville gjemme seg.

Etter en stund ville Yngve telle, og han sa at jeg kunne gå og gjemme meg. Jeg fant meg et sted, og fem andre barn ville gjemme seg sammen med meg. Vi ble tidlig funnet av Yngve og iveren ble stor da han fant oss. Både fra han og de andre barna. Dette gjentok seg flere ganger og barna byttet roller seg imellom. Hvem som skulle telle og hvem som skulle gjemme seg.

Leken startet med to barn og en voksen og det utviklet seg til at vi etter hvert ble syv barn.

Etter en stund måtte jeg på et møte, og jeg spurte en annen voksen om hun kunne bli med. Det ble hun, men kort tid etter ble leken oppløst.

Her ser vi hvordan de to guttene er med og starter leken. De bestemmer reglene og fordeler hvem som har hvilke roller. Den voksne blir med i leken på guttenes premisser. Det er viktig at den voksne er aktiv, samtidig som hun ikke tar over og styrer leken. Flere barn blir med, med viten om at det er Yngve og Ivar som styrer leken. De henvender seg til dem, og ikke til den voksne.

Yngre barn hadde observert leken en stund, før de ble med. Her hadde de lært seg lekekoden og var da klar for å bli med – tett sammen med den voksne. Her ser vi at hun er en trygg base for de yngre barna og gir de erfaringer som de senere kan bruke i sin egen lek med andre.

I det vi fant hverandre, ble det brukt høye stemmer og et tydelig kroppsspråk.

Dette viste at det var en glede og fryd over å bli funnet, og at barna klarte å finne de som hadde gjemt seg.

Den voksne er engasjert sammen med barna, og synes barnas lek er viktig. Hun har en direkte rolle i leken og barna blir tatt på alvor med sin lekkompetanse. I denne situasjonen har hun vært med barna fra starten og har derfor den samme kunnskapen som dem.

Forskning viser at den voksnes rolle er det mest vesentlige for kvalitet i både barnhage og skole. Når vi vet betydningen av gøyale lek hvor barn engasjerer seg, vil det ikke være en urealistisk hypotese at voksne som skaper engasjement og overføringsverdier med lek i sentrum, antagelig skaper god

kvalitet for lek (Melaas 2013 Rammeplanen sier at: Leken er en del av barnekulturen og gjenspeiler forhold i barnas oppvekstmiljø og i samfunnet generelt. Utelek og uteaktivitet er en viktig del av barnekulturen som må tas vare på, uavhengig av geografiske og klimatiske forhold.

Konklusjon:

Episodene har fått oss til å tenke på det ansvaret vi voksne i barnehagen har i forhold til hva slags voksne vi bør være for barna. Ved å være tilgjengelige og tilstede kan vi være voksne som snakker med barna, som trøster hvis det er nødvendig, som ser de, bekrefter og anerkjenner de. Da bidrar vi til at barna selv blir aksepterende og trygge. Ved å observere barns lek får vi kunnskap om hva barna er opptatt av uten å forstyrre leken. Da kan vi trekke dette inn i et pedagogisk opplegg i barnehagen.

Det er viktig at man takker ja til å være med i leken når barna spør. Voksne som sier ja, blir ofte spurt igjen. Men er det sånn at vi oftere takker ja til å delta i barnas lek inne i forhold til ute? Vår erfaring er at dette er tilfelle. Når vi selv blir spurt om å delta i uteleken merker vi at "det sitter lenger inne" å takke ja. For vår del skyldes nok det at uteområdet er mer udefinert og derfor krever mer kreativitet og oppfinnsomhet fra oss.

Barn som sliter med å komme inn i lek, trenger voksne som er tilstede og kan hjelpe de. Vi må fokusere på det barnet kan, slik at andre barn finner det interessant. Den voksne skal være en "brobygger" mellom barna. Gjennom en positiv og anerkjennende holdning ønsker vi at barna utvikler et positivt selvbilde.

Vi er en viktig del av barnas barndom og dette må vi ha et bevisst og reflektert forhold til.

LITTERATURLISTE

Kunnskapsdepartementet. (2011): *Rammeplan for barnehagen*

Melaas, T. (2013): *Blikk for lek*. Kommuneforlaget

Olufsson, B. (1993): *Lek for livet*. Forsythia

Pedagogiske plattformen for de kommunale barnehagene i Gjøvik kommune.

(2012)

Öhman, M. (2012): *Det viktigste er å få leke*. Oslo: Pedagogisk forum

”Jeg vil ha en slange, jeg”!

Hva skjer i en barnehage når digitale verktøy er blitt en del av hverdagen?

Elisabeth Ranheim Henriksveen, assisterende styrer i Tongjordet Barnehage i Gjøvik

Tongjordet Barnehage er en barnehage med 93 barn i alderen 1 til 5 år. Vi er organisert som en basebarnehage med to småbarnsbaser for barn i alderen 1-2 år og tre baser for barn i alderen 3 - 5 år. Barnehagen har eksistert i sin nåværende form i fem år, og våre satsningsområder er likestilling (gi barna 100 muligheter uansett kjønn), kultur (vi tilfører det lille ekstra), lek (en grunnleggende livsform for barn) og IKT (kreativ bruk av digitale verktøy). Innen IKT er vi en pilotbarnehage, da vi gjennom flere år har integrert de ulike digitale verktøy til å bli en naturlig del av hverdagen. Det er dette som er temaet for denne artikkelen.

Først en definisjon for hvordan vi forstår begrepet IKT. IKT står for informasjon, kommunikasjon og teknologi, og for oss i Tongjordet barnehage er det den kreative bruken av digitale verktøy som er viktig for vårt arbeid. Som digitale verktøy regner vi pc, skriver, skanner, gps, fotoapparat, videokamera, cd/dvd-spiller, iPod, iPad, mobil, projektor, smartboard, lysbord, overhead, mikrofon, høy-taler, forsterker, internett, dataspill, interaktive fortellinger, programmer for kreativitet og kommunikasjon og TV. Verktøy definerer vi som et hjelpemiddel til videre arbeid og fordypning, og på denne veien er den voksne i barnehagen en klok veileder og støtte for barna i deres leting etter informasjon, fakta og ny kunnskap! Det å kunne ta i bruk verktøyene er et mål på veien til å tilegne seg digital kompetanse og nettvett.

Med alle de mulighetene vi har rundt oss innen IKT er det viktig for oss å huske det etiske perspektivet rundt vår egen og barnas bruk av digital verktøy. Her vil jeg ”sakse” et avsnitt fra Datatilsynets hefte *”I beste mening”*, som vi mener er viktig for oss i vårt daglige arbeid.

1. *”Teknologi gir uante muligheter og gleder. Men den fører også til at man som foreldre, eller ansatt i skole og barnehage, må ta andre hensyn enn tidligere. Vi må stille flere spørsmål for å beskytte barna våre, og ta flere forholdsregler for å være sikre på at ikke uvedkommende får tak i bildene. Vi må også føle oss trygge på at det vi som voksne gjør med bildene av barna i dag, ikke vil kunne stille dem i forlegenhet og skape vonde følelser når barna vokser til og blir ungdommer og siden voksne. For bildene og filmsnuttene som legges ut på nettet i dag, vil kunne møte oss alle i fremtiden”.*

Teknologi påvirker hvordan barn lever, leker og lærer, og det er vår oppgave som voksne å lære dem nettvett – samtidig som vi ser at IKT er et godt supplement til barnehagens arbeidsmåter, vi tilbyr barna nye uttrykksformer og det gir god støtte i barns lek, læring og utvikling. Det gjelder å klare å ha to tanker i hodet samtidig; Se at IKT skal integreres som en naturlig del av barnehagehverdagen - et supplement og ikke en erstatning, samtidig må vi ha et kritisk blikk på den informasjonen vi finner på nett, hvorfor vi gjør som vi gjør (egen praksis), vi spør også barna om de vil at akkurat det bildet

av dem skal brukes eller om det er greit at vi (eller barna) tar bilde/film/lydopptak av dem. Dette kan det skrives mye om – og interesserte kan gå inn på ressursidene i slutten av artikkelen. Men, nå skal jeg invitere deg inn i vår digitale verden i Tongjordet Barnehage!

Jente 2 ½ år; *“Jeg vil ha en slange, jeg!”* Nå kan jo du som leser tro at vi i vår barnehage virkelig tar barns interesser på alvor, at vi har en slangefarm med flere ulike slags sorter slanger, og at jenta ville at barnehagelæreren skulle ta opp en slange slik at hun kunne leke med den. Men nei! Her dreier det seg om prosjektarbeid - i dette tilfellet inne på småbarnsbasen, og med Afrika som tema!

Vi i Tongjordet Barnehage forstår prosjektarbeid slik at vi velger å gå i dybden på noe vi observerer at barna er opptatt av, er nysgjerrige på eller noe vi kan få ny kunnskap om. Vi angriper bredt – i fra ulike vinkler, med det for øyet at alle får ny læring - vi tilegner oss alle (både barn og voksne) ny kunnskap om temaet, i dette tilfellet Afrika! Og i denne prosessen er de ulike digitale hjelpemidlene naturlige verktøy å bruke.

Du kjenner vel siste vers i *“Mikkel Rev”*? Det som lyder slik *“Afrika, Afrika, ville ikke ha det. Afrika, Afrika, sendte det tilbake....!”* En barnehagelærer observerte at barna sang mye om akkurat Afrika, og hun reflekterte over hva barna hadde av kunnskap om Afrika. Var dette et område som kunne egne seg for dypdykk? Kunne barnehagen være en læringsarena med Afrika som tema? Ville det skje en utvikling, på flere områder, for de barna som deltok i prosjektet? 1- og 2-åringene valgte å fordype seg i det store temaet som Afrika er, og gjennom sang, rytmer fra djembetrommer, bøker, bilder, film, musikk, mat, lukt og fortellinger tok prosjektet form.

Et stykke ut i prosjektarbeidet og med utgangspunkt i barns medvirkning, samlet en barne- og ungdomsarbeider ei gruppe på fire barn rundt pc'n. Der skulle de gjennom samtaler og aktiv peking, finne fram til hvert sitt bilde av dyr fra Afrika, og det var i denne sammenhengen at jenta på 2 ½ år sa; *“Jeg vil ha en slange, jeg!”* Og det fikk hun - som en utskrift til videre bruk i prosjektarbeidet! Det var ei stolt frøken som hoppet ned fra fagarbeiderens fang (etter først å ha funnet *“sin”* slange på nett), løp bort - kikket forventningsfullt inn i skriveren og ropte jublende; *“Nå kommer'n – nå kommer slangen!”* Og helt riktig, slangen kom smygende ut, havnet på gulvet, ble klippet ut, limt og montert på brun papp (som jenta hadde tegnet jungel på) og hengt opp på temarommet – som er gjort om til en jungel, dandert med grønne planter, slanger i taket og med papegøyer, aper, krokodiller og antiloper på veggene (fra de andre barna) – og nå også med jenta sin slange på plass!

I Tongjordet barnehage har vi god tradisjon i å integrere digitale verktøy som en naturlig del av barnas hverdag. Vi har observert at når barna bruker verktøy som for eksempel iPad, pc og SmartBoard, så samhandler de aktivt og verbalt med hverandre i sin søken etter å løse oppgaver de står overfor. Læringsmiljøet i Tongjordet Barnehage er preget av at digitale verktøy er synlig på alle basene (iPad, iPod, fotoapparat, cd-spiller) og på enkelte spesialrom – som for eksempel biblioteket der vi har montert opp et SmartBoard eller på torget der vi har musikkanlegg med forsterker, høyttalere og mikrofoner. Dette fører til at barna blir vant til å bruke verktøyene; det blir en naturlig kilde til innhenting av informasjon, til kreative fotofortellinger, til animasjoner og til aktiv lytting. For eksempel *“Mikkel Rev”* på iPod Touch, koblet til en bærbar høyttaler og gjerne med mikrofon i hånden – som

er koblet opp til forsterkeren! På SmartBoard blir bilder, tekst og film gjort synlig i stort format og med ivrige små fingre som drar bokstaver, tall, figurer og former slik at antall, rom og form passer sammen.

De ansatte har ulike kompetanse i bruken av digitale verktøy, alt i fra superbruker til novisen, men alle har bestemt seg for å være aktivt og nysgjerrig med i barnas kreative arbeid ved hjelp av digitale verktøy. Vi tør at voksne lærer av barn, at barn lærer av barn og at barn lærer av voksne! Flere i personalgruppen har deltatt på både "NKUL"-konferansen i Trondheim, "Klikk-der"-seminar i Oslo og på interne opplæringskvelder i egen barnehage.

De fleste familier har i dag ulike digitale verktøy hjemme, som iPad, digitalkamera, PC, skriver og ikke minst touchtelefoner. Men, for de som ikke har deler av – eller alt dette, møter vi i barnehagen takknemlige foreldre som er glad for at barnehagen er et pedagogisk forsvarlig sted for aktiv utprøving av ulike digitale verktøy. Vi blir en arena for sosial utjevning, der alle får muligheten og der barna stiller likt i utforskningen av digitale verktøy.

Ved hjelp av observasjoner, blir personalet godt kjent med hvilke interesser de ulike barna har; Per som er fascinert av markenes verden, Kari som lurer på hvorfor hun mister tenner, Ola som er undrer seg over stjerner, galakser, planeter og asteroider og Lisa som elsker å synge! Ved å benytte IKT og digitale verktøy i arbeidet med å dokumentere pedagogisk arbeid, løfter personalet opp barnas interesser ved hjelp av bilder, film, tekst, fotofortellinger og lyd. Med denne arbeidsmetoden synliggjør vi vår praksis både for barn, foreldre, personale, besøkende og eiere. Vi er overbevist om at dette fører til gode refleksjoner på basemøtene med fokus på vårt pedagogiske arbeid (dokumentasjon blir dermed til pedagogisk dokumentasjon), og at barns trivsel blir tatt på alvor. Det kan jo denne lille praksisfortellingen fortelle noe om;

En pedagog og ett barn sitter på arbeidsrommet og laminerer bilder. I det pedagogen legger bildet av barnet inn i lamineringsarket, og skal til å putte arket inn i maskinen sier barnet; *"Jeg vil prøve sjø!"*, og det får hun lov til. Da arket blir "borte" i lamineringsmaskinen, vinker barnet til bildet og sier; *"Ha det, ser deg etterpå!"* Da alle bildene er laminert, sier pedagogen at nå skal de gå ned og legge arkene inn i permen, da svarer barnet; *"Når jeg har slutta i barnehagen, kan jeg se på bildet som ble borte!"* Og, det stemmer! Alle barna har sin egen perm med enkle gullkorn og med bilder av viktige hendelser fra barnehagelivet.

Tongjordet Barnehage er, som nevnt i innledningen, en pilotbarnehage innen IKT og bruk av digitale verktøy, og vi har mottatt økonomisk støtte fra det lokale barnehagekontoret til innkjøp av en SmartBoard. SmartBoard er en stor, trykkfølsom skjerm som sammen med pc blir et fantastisk interaktivt verktøy. Alle barn og voksne er nå blitt kjent med SmartBoard, og vi ser at den gir uventede tilbakemeldinger til barna - noe som skaper stor undring, latter, begeistring og glede! Her kan vi skrive, tegne, pusle spill, lage animasjoner, gå på nettet og finne informasjon, trylle med farger og tekst - ja, de kreative mulighetene er uendelige! Dette verktøyet møter de fleste av våre barn etter hvert på skolene, og at de i barnehagen utvikler grunnleggende kjennskap til dette verktøyet og er klare til å videreutvikle denne kunnskapen på skolen – ser vi som positivt.

I tillegg investerer barnehagen jevnlig i nye digitale verktøy, som videokamera, iPad, iPod Touch, lyd-kabler, forsterker, mikrofoner, applikasjoner og fotoapparater. Sistnevnte blir flittig brukt av barna, og selv med grundig opplæring innen bruk av kameraer, må de en gang i mellom tåle en runde i bakken – dette tåler kameraene dårlig..... noe som fører til nye innkjøp av mer robuste fotoapparater! iPad og iPod bruker vi til å se på - og ta - bilder, vi leker med memoryspill, legger puslespill, leker med former, figurer, tall og bokstaver, vi fargelegger, skriver og lager digitale fortellinger - i form av tegnefilm, animasjoner, fotofortellinger, lydbøker og vanlig film. I tillegg blir vi kjent med kart og GPS – noe som kan føre oss ut i nærmiljøet på skattejakt.....! Hvor på kartet ligger Fjellhallen? Lurer på om den prikken der er Skibladnerhuset og hvor på kartet finner vi statuen av den lille jenta på Gjøvik Gård? GPS og bruk av kart er en flott måte å bli kjent med de ulike kulturelle tilbudene i barnehagens nærmiljø. Og, som nok de fleste vet; barnehagebarn er alltid på tur, enten det er sol, regn, snø eller vind, og det å gå på en spennende skattejakt med iPad'n tilfører turen en ny dimensjon.

I Melding til Stortinget nr 24, Framtidens barnehage, beskrives den gode barnehagen som et sted som skal fylle mange roller, deriblant å støtte barns språkutvikling.

”Regjeringen har derfor vært opptatt av at alle barn i barnehage skal oppleve et rikt språkmiljø som gir god støtte til utviklingen av språk og kommunikasjonsevne i vid forstand” (s 80).

I vår barnehage har vi stor andel tospråklige barn (30%), og vi ser at lek og aktiviteter med SmartBoard, iPad, PC og iPod gir alle barn – også de tospråklige – en arena for mestring, problemløsning, samarbeid, diskusjoner og språklig utvikling. Aktivitetene som skjer rundt disse digitale verktøyene fører til at barn må samarbeide, de må bruke språket sitt for å få uttrykt sine ønsker og de kan tre fram med sine unike kunnskaper og få økt sin selvfølelse gjennom å medvirke til at venner lærer av dem. I disse situasjonene ser vi at barnehagen er en viktig dannelsesarena. Barna er i kontinuerlig samhandling med andre, de utvider sine kulturelle og praktiske ferdigheter og sin personlige og sosiale kompetanse.

Vi ser at det kreative arbeidet som skjer med de digitale verktøyene fører til glede, undring, samtale, latter og ny kunnskap for både barn og voksne. Det vi i Tongjordet Barnehage er bevisste på, er at de digitale verktøyene ikke skal være en sovepute for de voksne med passive barn foran en blinkende skjerm der det ruller en tegnefilm. Men, vi kan be inn til kino! Med billetter, kiosk og plakater! Eller vi kan reise til ”Syden” med innsjekking og boardingcard, passkontroll av hjemmelagde pass, servering i flyet, danse musikk fra høytalere og flysimulatorvisning på SmartBoard'en - med takeoff og landing! Kreative og lyttende voksne generere kreative, nysgjerrige og aktive barn!

Vårt fokus som pilotbarnehage innen IKT, er å gi barna **grunnleggende ferdigheter og kunnskaper innen bruk av digitale verktøy.**

*”Det å beherske digitale verktøy er en viktig ferdighet i et moderne kunnskapssamfunn, og Kunnskapsdepartementet ser på bruk av IKT i barnehagen som et ledd i kvalitets- og innovasjonsarbeidet i barnehagen.
(St.meld. nr. 41. 9.7 IKT i barnehagen).*

Barna skal oppleve variasjon, mangfold, mestring og de skal få oppleve at digitale verktøy er en kilde til lek, kommunikasjon og innhenting av kunnskap - altså et verktøy! Det er også viktig for oss og være bevisst vår rolle som en offentlig instans der vi kan medvirke til å utjevne de sosiale forskjellene og motvirke digitale skiller blant barna.

Så når Aftenposten i sin artikkel datert 7. februar 2013, skriver at

”Tusenvis av barn blir nettsinker fordi mange lever i avloggede familier, og at forskere er bekymret for dette”,

mener vi at i Tongjordet Barnehage er vi på riktig vei til å bidra til robuste barn – også innen bruk av digitale verktøy.

Ressurssider:

IKT-senteret	http://iktsenteret.no/malgruppe/barnehage
Datatilsynet	http://www.datatilsynet.no/Sektor/Skole-barn-unge/
Temahefte IKT	http://www.regjeringen.no/upload/kilde/kd/red/2006/0107/ddd/pdfv/287769-temahefte_om_ikt_i_barnehagen.pdf#search=temahefter
St.mld nr 41	http://www.regjeringen.no/nb/dep/kd/dok/regpubl/stmeld/2008-2009/stmeld-nr-41-2008-2009-.html?id=563868
Rammeplan	http://www.regjeringen.no/nb/dokumentarkiv/stoltenberg-ii/kd/Lover_og_regler/reglement/2006/rammeplan-for-barnehagens-innhold-og-opp.html?id=278626
Tongjordet bh	http://tongjordet.bhg.gjovik.no/
NKUL	http://www.nkul.no/
Klikk der	http://blogg.hioa.no/klikkder/
Smartskole	https://www.smartskole.no/
Framtidens barnehage	http://www.regjeringen.no/pages/38272872/PDFS/STM201220130024000DDDPDFS.pdf

Nasjonale føringer i møte med barnehagens praksis.

Malin Iversen, barnehagekonsulent i Østre Toten kommune

Den røde tråden

Vi snakker ofte om den røde tråden for å beskrive sammenhenger. I barnehagen kan vi lett finne sammenhenger mellom praksis og fagområder fra rammeplanen som skal gjennomføres. Et eksempel er barnehagens store mulighet til å språkstimulere hele dagen, i alle sammenhenger og fagområdet språk, tekst og kommunikasjon. Men hva med sammenhengen mellom nasjonale føringer og den faktiske praksis som finnes der ute i den enkelte barnehage? Ser vi den "røde tråden"? Barnhageloven, Rammeplanen, Stortingsmeldinger, Nouer og veiledere setter føringer for virksomheten og skal gi barnehageansatte rammer og en veiledende forståelse av praksis. Klarer vi i barnehagesektoren å holde den røde tråden fra statlige føringer til å forsikre oss at de ansatte på "Rødspreppen" jobber etter dem? Hvordan kan kommunen som eier og barnehagemyndighet legge til rette for dette?

Strategisk kompetanseutvikling

Jeg jobber som barnehagekonsulent i en middelstor kommune i Oppland og har mange ulike oppgaver. En av dem handler om å bistå barnehagene i kompetanseutvikling og legge til rette for en strategisk kompetanseutvikling for barnehagesektoren i vår kommune. Jeg tenker at strategier er knyttet til praksis. Strategi innebærer en gjennomtenkning av hva som kreves av både barnehagen, ledelsen og den enkelte for å nå de mål man har satt og en systematisk fremstilling av hva dette innebærer i praksis. Målet med kompetanseheving har til hensikt å utvikle barnehagene til å bli lærende organisasjoner som arbeider med kompetanseutvikling på en planmessig og systematisk måte. I en lærende organisasjon er de ansatte opptatt av å lære og å utvikle seg, både gjennom kursing, utviklingsarbeid, refleksjon over egen praksis og ved erfaringsdeling.

"Som pedagogisk samfunnsinstitusjon må barnehagen være i endring og utvikling. Barnehagen skal være en lærende organisasjon slik at den er rustet til å møte nye krav og utfordringer. Kvalitetsutvikling i barnehagen innebærer en stadig utvikling av personalets kompetanse." (Rammeplanen for barnehager kap. 1.7)

Lokalt løft

Østre Toten har 12 barnehager (6 kommunale og 6 private), der ca 650 barn tilbringer en stor del av barndommen sin. Østre Toten er en mellomstor kommune i Oppland med trange budsjetter som skal romme mye aktiviteter for store og små, unge og gamle. Vi har en felles intensjon og mål om at "hver dag skal være verdifull" i barnehagene i Østre Toten. Den er beskrevet i vår felles plattform formet i vårt kvalitetsdokument: Den gode barnehagen i Østre Toten. Østre Toten har vedtatt overordna felles verdier: nytenkning, respekt og kvalitet som også skal prege våre barnehager.

”Et løft for læring” er et 3 årig etterutdanningsløp for alle skole - og barnehageansatte i Østre Toten der også alle private barnehager er med. Hovedmålsettingen er å videreutvikle kompetanse og strategier i barnehager og skole. Læringsmiljøet skal under ”lupen” og vi skal ha fokus på å forbedre læringsutbyttet og gi økt trivsel for elever/barn i våre barnehager og skoler. Vi skal løfte vår praksis ”opp på bordet” og gjennom refleksjon vurdere hvordan vi faktisk jobber. Gjennom 3 år skal ansatte gjennom ulike fagsamlinger, refleksjonsoppgaver, observasjoner og veiledning bli bevisst sin praksis og jobbe med egne utviklingsmål. Nyere forskning viser til at læringsmiljøet i barnehagen er avgjørende for barns læring og utvikling. God kvalitet på relasjoner mellom barn i barnehagen, mellom barn og ansatte og innholdet i det pedagogiske tilbudet er viktige suksessfaktorer for at barn skal ha de beste forutsetningene for å bli den beste utgaven av seg selv.

Nasjonale strategier – kompetanseutvikling over tid.

Hvordan kan kommunen legge til rette for at barn skal oppleve at barnehagen skal være et godt og trygt sted, der de blir møtt av voksne med høy relasjonskompetanse? Fokus på strategisk kompetanseutvikling som er forankret i overordna mål og planer kan være ett svar på dette spørsmålet. Tradisjonelt mener jeg at barnehagen har vært preget av litt tilfeldigheter og ad-hoc basert kompetanseutvikling. Dette kan handle om at barnehagen er en ung organisasjon der sektoren har vært i ett paradigmeskifte de siste ti – årene spesielt i synet på barn.

Nasjonale føringer for sektoren har ikke vært så tydelige før vi fikk vår første nasjonale kompetansestrategi i 2007. Fokuset der var at barnehagen skulle utvikle seg som lærende organisasjon. Områder barnehagene skulle arbeide med i perspektiv var: pedagogisk ledelse, språkmiljø og språkstimulering, overgang barnehage - skole og barns medvirkning. Kompetansestrategien var en satsing fra 2007-2010 men ble utvidet til og med 2011. I 2012 ble satsningen videreført med tema vennskap og deltakelse der målet for satsingen var å styrke de ansattes kompetanse til å omsette formålsparagrafen til barnehagens praksis. Fra 2014 skal det komme en langsiktig strategi som er basert på de forrige strategiene. Temaene barnehagene skal ha fokus på er danning og kulturelt mangfold, et godt språkmiljø for alle barn, pedagogisk ledelse og barn med særskilte behov. Det er bra å se at strategiene henger sammen og kommunens jobb blir å forankre nasjonale føringer inn i lokale satsninger.

Barns trivsel

I forbindelse med etterutdanningsprosjektet ”Et løft for læring ” og i samarbeid med fylkesmannens satsning på barns trivsel, har barnehagene gjennomført en spørreundersøkelse der barn, foreldre og ansatte ble spurt om hvordan de opplever barnehagens kvalitet. Det unike i denne sammenheng er at vi har spurt barna hvordan de trives i barnehagen. Resultatene fra undersøkelsen viser at de aller fleste av våre barn trives og har en positiv opplevelse av innholdet i barnehagen. Det gir oss en trygghet på at mange barnehager gir et godt tilbud og har fokus på god omsorg. Det er noen barn som uttrykker at ikke alt er bra. Det er viktig at barnehagen tar det på alvor og går inn og setter inn tiltak som kan bedre tilværelsen for disse barna. Resultatene av undersøkelsen skal barnehagene jobbe med over tid. Den første jobben blir å analysere resultater og sette fokus på hvilke faktorer i praksisen som gir godt, eventuelt dårlig resultat. Det har pågått diskusjoner i barnehagemiljøet

om barn i 4-5 års alderen kan være troverdige respondenter i en slik sammenheng. Et interessant spørsmål som kanskje også sier litt om hvilket syn vi har på barn. Jeg tenker at undersøkelsen i forhold til barna er et lite øyeblikksbilde av deres hverdag, men at vi skal ta dette på alvor og gå inn og analysere vår praksis i forhold til svarene barna gir. Tonje Kolle (HIØ) har i en sammenheng sagt at "vi kan ikke sitte med framtidens barn på fanget og oppdra dem med gårdsdagen metoder". Vi skal kanskje ikke være så redde å bruke nye "metoder" å få frem barns stemme på så lenge anonymitet og personsikkerhet blir ivaretatt.

Etter hvert vil det bli vedtatt en ny barnehagelov med noen viktige endringer for barnehagens del. I det nye forslaget vil det komme paragrafer som skal sikre at barnehagebarn skal ha et godt fysisk og psykososialt miljø i barnehagen. (NOU 2012:1) Det blir viktig at barnehagen jobber aktivt og systematisk med å tilrettelegge for et godt miljø i barnehagen. Dette vil kreve at barnehager i større grad dokumenterer det arbeidet de gjør blant annet i forhold til barns trivsel. Arbeidet må vurderes med de kriterier som ligger blant annet i barnehagelov og rammeplan. Dette vil være en ny praksis for barnehagene som kan utfordre gamle arbeidsmåter. Hvem som har makta over praksisene i barnehagen kan være utfordrende spørsmål som barnehageansatte kan stille seg. Hvem definerer at barna har et godt miljø? Er det barnehageforskernes generalisering av gjennomsnitt eller foreldrenes meninger? De ansattes observasjoner av barn eller barnas egne svar? Jeg tenker at summen av dette kan gi oss et bilde av hvordan barnehagemiljøene er. Når barnehagens ansatte får resultater fra undersøkelsen og analyser fra forskere, kan dette tas med ut i den enkelte barnehage der virkeligheten er. Resultatene fra barna kan gi en pekepinn på trivsel eller mistriivsel som forplikter barnehagens ansatte til å gjøre egne refleksjoner over sin praksis. Spørsmålet om hva ved barnehagens praksis som gir disse resultatene blir viktig å stille for barnehagene.

Sammenhengen?

Barnehagesektoren blir styrt av lover og forskrifter og det kommer Stortingsmeldinger, Nouer og veiledere som bidra til at barnehagene skal være et godt sted å være for våre minste borgere. Barnehageeier og myndighet skal synliggjøre de nasjonale føringene i barnehagen og de skal formidle, veilede og tilrettelegge for at barnehagene skal se sammenhengene. Etter 5 år i en administrativ stilling ser jeg hvor viktig, men utfordrende denne oppgaven kan være. Hverdagene i barnehagene er hektiske og krevende for barnehagens ansatte. Pedagoger har mange barn å følge opp og styrer i barnehagen må balansere sine oppgaver mellom økonomi, personalarbeid/IA arbeid, og ikke minst være den personen som skal drive utvikling i egen barnehage. En strategisk styrt barnehage er bedre rustet til å ta oppgavene enn en barnehage som ikke styres strategisk. En barnehage med visjoner og mål for hva de ønsker å oppnå er etter min mening en bedre barnehage for både barn og ansatte. Finnes det en rød tråd fra nasjonale føringer til praksis i barnehagen? Jeg tror svaret er både ja og nei. Barnehagens viktigste ressurs er de menneskene jobber der og den kvaliteten de har i sine relasjoner med barn i barnehagen. De ansattes oppfattelse av egen rolle og hva de opplever som viktig i barnehagehverdagen tror jeg blir avgjørende for om vi kan se en sammenheng mellom nasjonale føringer og praksis. Arbeidet med kompetansestrategier er en spennende oppgave som barnehageeier, barnehagens styrer og kommunen som barnehagemyndighet kan samarbeide om.

Hverdagskjærighet

Avslutningsvis vil jeg dele en praksisfortelling som jeg fikk være en del av. Barnehagen er til for barna. Det viktigste i barnehagen er barna og deres opplevelse av sin hverdag. Jeg ønsker at alle barn i våre barnehager skal oppleve hver dag som verdifull og møte voksne som anerkjenner og ser deres behov. Voksne som legger til rette for vennskap, lek og hverdagsmagi.

"Jeg er i en barnehage og har hatt et møte med styreren. Da jeg er på vei ut av barnehagen går jeg som vanlig gjennom utelekeplassen for å si hei til store og små. Jeg stopper opp ved huskene der en ansatt står og 4 barn husker. De synger og traller og det virker som en koselig stund. Jeg småsnakker litt med den ansatte og svarer på vanlig spørsmål fra barna. "Hva heter du? Hvem skal du hente?" Jeg spør en av jentene om hun synes det er gøy i barnehagen? Hun svarer mens hun fortsetter å huske "Jeg bare eeeelsker barnehagen jeg"