



Forskning og utviklingsarbeid 2014



**Høgskolen
i Lillehammer**

Lillehammer University College • hil.no



ISSN 0809-1609

**Informasjonsserien nr. 41/2015
Information series no 41/2015**

Spørsmål om rapporten:	Direkte til det enkelte forskningsmiljøet, Forskningsutvalget eller rektor
Redaksjonen:	Yvonne Fritze, Lars Bærøe, Anne Sofie Lofthus og Sigbjørn Hernes
Layout og sideredigering:	Gro Vasbotten
Databearbeiding:	Biblioteket ved HiL
Foto:	Anne Sofie Lofthus, Gunnar Furseth Klinge, Gro Vasbotten, Gunnar Veastad, Halldor Krogh, Ole Jacob Reichelt og Sigrun Danche Skaare
Trykk og innbinding:	Flisa trykkeri, Flisa
Opplag:	100

Rapporten er også tilgjengelig i engelsk oversettelse og som nedlastbar pdf-fil på hil.no.

FORORD

Forskningsvirksomheten ved Høgskolen i Lillehammer (HiL) har høy kvalitet og gir grunnlag for å fremme ettertanke og reflektert handlingsevne. Forskingen skal gi innsikt i problemstillinger på empirisk, teoretisk og metodisk høyt nivå. Ved siden av å gi ny kunnskap er det et ønske at vår forskning skal medvirke til å bedre kvaliteten og innovasjonstakten i nasjonal og regional virksomhet. Den gir også grunnlag for vår forskningsbaserte undervisning. Samspillet mellom undervisning og forskning bidrar bl.a. til at undervisningen er i samsvar med de nyeste resultatene i forskning. Vi ønsker derfor fast ansatte medarbeidere som underviser på bakgrunn av sin forskning.

Den viktigste forskningsressursen ved høgskolen er FoU-tiden som er knyttet til de ulike fagstillingene og denne ønsker vi å opprettholde for å stimulere til økt kvalitet og omfang i forskningen.

Høgskolen er opptatt av at vi skal ha FoU-profil der satsningsområdene er basert på medarbeidernes og institusjonens fortrinn og spesielle kompetanse. HiL har de senere årene tydeliggjort sin samfunns- og medie-faglige profil. De tre doktorgradsprogrammene som er akkreditert av Nasjonalt organ for kvalitetssikring i utdanningen (NOKUT), "Barn og unges deltakelse og kompetanseutvikling", "Innovasjon i tjenesteyting i offentlig og privat sektor" og "Audiovisuelle medier" gir landets høyeste utdanning innen tre områder som er sentrale for HiLs forskningsvirksomhet. Ph.d-utdanningen Audiovisuelle medier er basert på et faglig samarbeid mellom Det humanistiske fakultetet ved Norges teknisk-naturvitenskapelige Universitet (NTNU) og Avdeling for samfunnsvitenskap ved HiL. Programmet er en fellesgrad mellom disse to miljøene. Den norske filmskolen har uteksaminert kandidater innen det nasjonale programmet for kunstnerisk utviklingsarbeid som tilsvarer ordinære doktorgradsprogrammer.

Som denne årsrapporten viser er det stor forskningsaktivitet også på øvrige områder i HiLs fagportefølje.

Selv om vi de siste årene har hatt en viss nedgang i antall publikasjonspoeng i det nasjonale registreringssystemet for publisering, er publikasjonspoeng per vitenskapelige ansatte fremdeles høy. Det er spesielt gledelig at vi



i 2014 kan registrere at 26 % av publikasjonene våre er på nivå 2. Dette er vesentlig også når det gjelder å møte kvalitetskravene i den fremtidige universitets- og høgstolestrukturen.

Det er for øvrig viktig å huske på at produksjonene i form av kunstnerisk utviklingsarbeid på filmskolen, og produksjonene på avdeling for TV-fag ikke omfattes av dagens registreringssystem, noe som gir en skjevhet i vår disfavør.

Den faglige kompetansen ved HiL er høy. Over 60 % av den faglige staben består av ansatte i førstestillinger og professorater, og en femtedel er professorer.

Høgskolen i Lillehammer ønsker å utvikle sin kompetanse og forskningskultur videre og ta vare på og styrke sin posisjon som regional utviklingsaktør, med nasjonalt og internasjonalt ledende miljøer innen våre faglige satsningsområder.

Som rektor vil jeg rette takk til alle som på ulikt vis har vært med å fremme HiLs forskningsaktivitet i 2014.

Lillehammer, mai 2015


Bente Ohnstad
Rektor

INNHOLODFORTEGNELSE

Forord	1
Kort oversikt over årsrapporten	3
DEL A - HOVEDTREKK VED FORSKNINGSVIRKSOMHETEN	4
Hvorfor er god forskningsvirksomhet viktig?	4
Organisering	4
Kompetansesituasjonen	6
Forskningssentra og forskningsgrupper	6
FoU-produksjonen i 2014	8
DEL B – DOKTORGRADER 14	
Barns og unges deltakelse og kompetanseutvikling (BUK)	14
Innovasjon i tjenesteyting i offentlig og privat sektor (INTOP)	14
Den norske filmskolen	14
Audio visuelle medier	14
Doktorgradskandidater ved HiL	14
Avlagte doktorgrader i 2014	19
DEL C – PUBLISERING	22
Utvalg av vitenskapelige monografier, antologier og fagbøker	22
Tidsskrift utgitt ved HiL	25
Poenggivende publikasjoner	26
Publikasjoner som er ikke er poenggivende	31
Utvalg av FoU-seminar og konferanser med hil som arrangør	35
Kunstnerisk utviklingsarbeid	36
FIGURER OG TABELLER	
Figur 1: Organisasjonskart HiL	4
Figur 2: Forholdet mellom utdanningsintensitet og forskningsintensitet	5
Tabell 1: Årsverk i undervisnings- og forskerstillinger 2005 – 2014	6
Tabell 2: Vitenskapelige publikasjoner i perioden 2008 - 2014	8
Tabell 3: Fordeling av publiseringspoeng relatert til avdelinger og fag 2010 - 2014	9
Tabell 4: Publikasjonspoeng pr stillingskategori 2010 - 2014	9
Tabell 5: Publikasjonspoeng pr undervisnings-, fag- og forskerstillinger 2013-2014	10
Tabell 6: Pågående eksternt finansierte prosjekt med Høgskolen i Lillehammer som prosjekteier	11
Tabell 7: HiL som prosjektpartner ved EU-, EØS, NFR/RFF-prosjekter, samt helseforetak	12
Tabell 8: Fordeling av ph.d.-kandidater tilknyttet HiL pr. 31.12.2014	14
Tabell 9: Personer i doktorgradsløp tilknyttet HiL	15

KORT OVERSIKT OVER ÅRS- RAPPORTEN



Rapport for forsknings- og utviklingsarbeid (FoU) ved Høgskolen i Lillehammer (HiL) for 2014 presenterer hovedtrekk ved institusjonens forskningsvirksomhet og en mer detaljert rapportering for doktorgradsarbeid, prosjektakkvisisjon og publisering.

I del A presenteres hovedtrekk ved forskningsvirksomheten. Det gis bl.a. en oversikt over situasjonen mht. kompetanse, FOU-produksjon og -akkvisisjon, samt en oversikt over forskningsentre, -grupper og utvalg.

I del B presenteres informasjon om doktorgradsprogrammene, -stipendiater og om avlagte disputaser.

Del C gir oversikt over publiseringsvirksomheten. Det presenteres et utvalg av bøker som er utgitt av HiL-ansatte, tidsskrift som utgis ved HiL, detaljerte oversikter over poenggivende og ikke-poenggivende publikasjoner, samt seminarer og konferanser avholdt i HiLs regi, samt en oversikt over kunstnerisk utviklingsarbeid.

Rapporten publiseres på norsk og engelsk. Begge versjoner kan lastes ned fra HiLs nettsider på hil.no, der du også kan finne mer informasjon om HiL.

God lesning!

Yvonne Fritze

Viserektor for forskning

DEL A - HOVEDTREKK VED FORSKNINGSVIRKSOMHETEN

Denne delen presenterer hovedtrekk ved forskningsvirksomheten. Det gis en oversikt over situasjonen mht. kompetanse, FOU-produksjon og -akkvisisjon, samt en oversikt over forskningsentre, -grupper og utvalg.

HVORFOR ER GOD FORSKNINGSVIRKSOMHET VIKTIG?

HiLs samfunnsoppdrag er å tilby høyere utdanning som er basert på det fremste innen forskning, faglig og kunstnerisk utviklingsarbeid og erfaringskunnskap. Forskningsbasert undervisning skal sikre studentene tilgang til den beste og mest oppdaterte kunnskapen innen de respektive fagområder. Forskningsbasert kunnskap er en forutsetning og et virkemiddel for å møte utfordringene som samfunnet generelt, og regionen spesielt, står overfor.

Omfattende og god forskningsvirksomhet bidrar til:

- Innsikt i empiriske, teoretiske og metodiske problemstillinger som er i den nasjonale og internasjonale forskningsfronten, og som kan gi bidrag til å øke kvaliteten og innovasjonstakten i nasjonal og regional virksomhet.
- Ivaretagelse av kravet om forskningsbasert undervisning i høyere utdanning, som igjen sikrer god rekruttering av dyktige studenter.
- Rekruttering av kompetent faglig arbeidskraft. Institusjoner med kvalitativt gode fagmiljøer som markerer seg i forskningssammenheng har et fortrinn

i konkurransen om nye, dyktige medarbeidere og i å beholde de eksisterende.

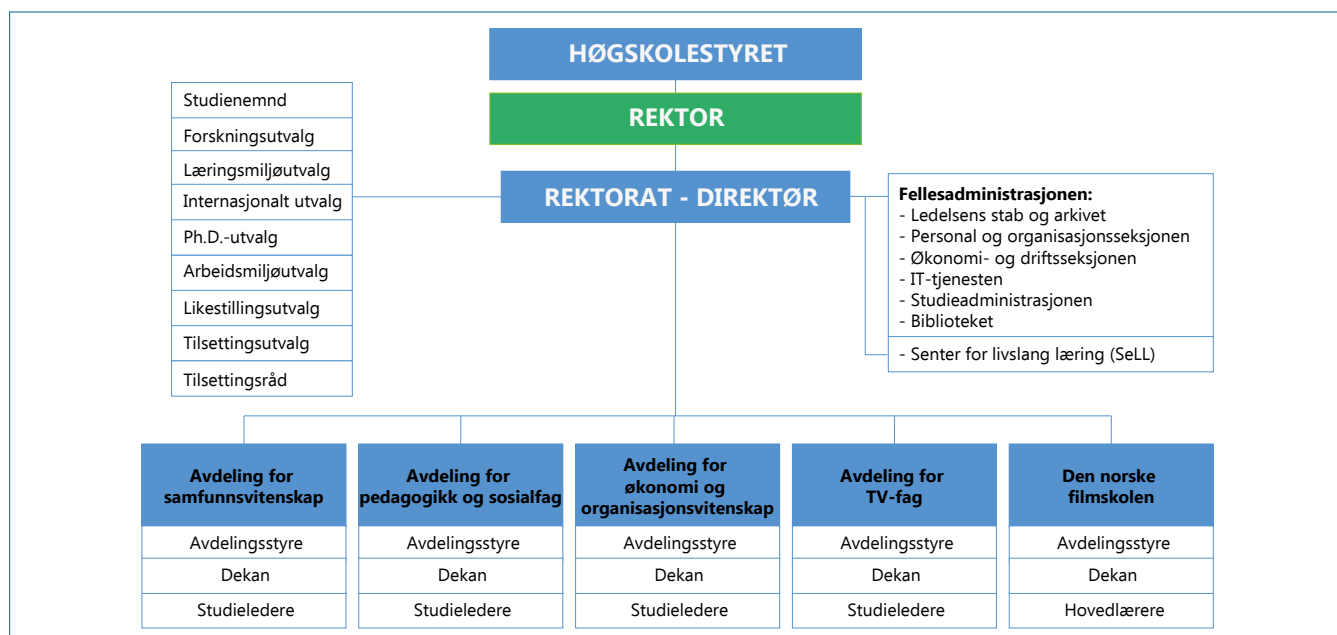
- Interaksjon med nasjonale og internasjonale miljøer innen forskning, forvaltning og næringsliv som gir ny kunnskap og sikrer kvalitet.
- Etablering av studier på høyeste nivå. Høy vitenskapelig kompetanse er en forutsetning for å få godkjent mastergradsutdanninger og phd-program.
- Økonomisk inntjening gjennom de resultatbaserte inntektskomponentene i institusjonsbudsjettet, og ved at høyskolen hevder seg i konkurransen om forskningsmidler fra Norges forskningsråd, EU og andre.

I tillegg til ressurser og kompetanse, forutsetter god forskningsvirksomhet frihet i temavalg, uavhengighet av oppdragsgivere samt høy forskningsetisk standard. Høyskolen ønsker å fremme slike verdier i forskningen.

ORGANISERING

Høyskolen i Lillehammer har sin opprinnelse tilbake i 1970, da Hedmark- og Oppland distriktshøgskole ble etablert på Storhove. I 1977 fikk Hedmark egen distrikthøgskole og høyskolen på Storhove skiftet navn til Oppland

FIGUR 1: ORGANISASJONSKART HIL





Høgskolen i Lillehammer, sett fra øst mot E6.

distriktshøgskole (ODH). Ved den store høgskolereformen i 1994 ble ODH til Høgskolen i Lillehammer.

Ved inngangen til 2015 hadde høgskolen 4 727 studenter og 334 ansatte, derav ca 195 fagstillinger. Studenttettheten er 24 studenter per fagansatt, nest høyest av de statlige høgskolene.

Den faglige virksomheten er organisert i fem avdelinger, jfr. Figur 1: Avdeling for pedagogikk- og sosialfag (APS), Avdeling for samfunnsvitenskap (ASV), Avdeling for økonomi og organisasjonsvitenskap (ØKORG), Avdeling for TV- utdanning og filmvitenskap (TVF) og Den norske filmskolen (Dnf). I tillegg finnes Senter for livslang læring (SELL) som arbeider med oppdragsundervisning og etter- og videreutdanning med tilhørende faglig utviklingsarbeid.

Viserektor for forskning er ansvarlig for forskningen på HiL, med rektor og høgskolestyret som overordnede instanser. Forskningsutvalget er styrets fagorgan for utvikling

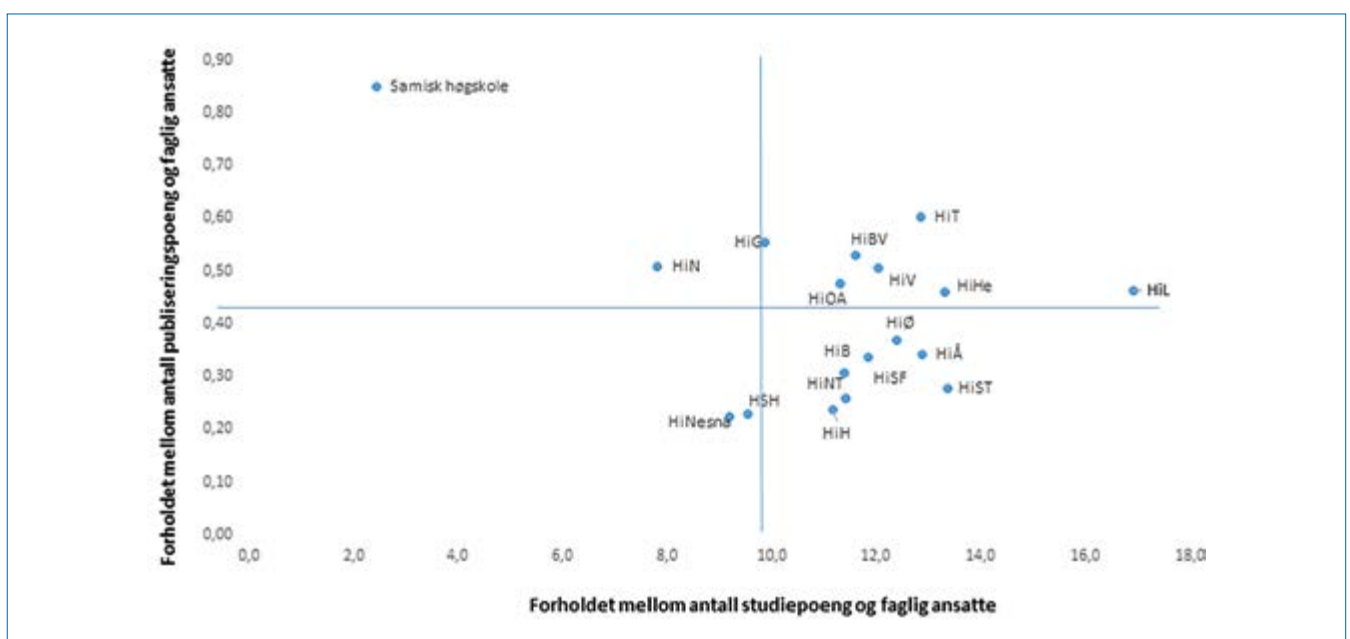
av forskningspolitikk og forvaltning av støtteordninger.

Avdelingslederen, dekanen, er ansvarlig for FoU-virksomheten ved avdelingene. Retten og plikten til å drive forskning er i utgangspunktet knyttet til stillingskategorien, ikke til stillingens innehaver. Professor- og 1.amanuensisstillinger har 45 % FoU-tid, 1. lektor- og høgskolelektorstillinger har 25 % FoU-tid.

HiL ønsker å beholde denne tidsfordelingen som utgangspunkt for de ulike stillingskategoriene, men med mulighet til individuelle tilpasninger avhengig av forskningsproduksjon, prosjektakkvisisjon mm. Gode arbeidsvilkår, med bl.a. sammenhengende forskningstid, er en forutsetning for god forskning. Mange av de ansatte inngår i forskningsgrupper, både innenfor avdeling, i avdelingsoverskridende grupper og i grupper med deltakere fra flere institusjoner.

Prinsippet om forskningsbasert undervisning kombinert med en gjennomgående relativt høy forskningsandel, bidrar

FIGUR 2: FORHOLDET MELLOM UTDANNINGSINTENSITET OG FORSKNINGSINTENSITET



Kilde: DBH statistikk for 2014

til at høgskolen har mange trekk til felles med et universitet.

I følge tall fra Database for høyere utdanning (DBH) skiller Høgskolen i Lillehammer seg ut blant de statlige høgskolene i landet ved å ha en god kombinasjon av utdanningsintensitet og orskningsintensitet.

KOMPETANSESITUASJONEN

Fagpersonalet ved Høgskolen i Lillehammer har høy formalkompetanse.

Pr. 01.01.2014 utgjorde professorgruppen 39,2 årsverk (tabell 1). Det utgjør 20% av den faglige staben ved HiL. Til sammenligning er gjennomsnittet for de statlige høgskolene 25% og for universitetene 10%.

Gruppen førstestillinger (førsteamanuensis, førstelektor og post.doc) omfatter 62,2 årsverk. Dette betyr at andelen ansatte med førstestillingskompetanse og professor utgjorde 51,8% av den samlede vitenskapelige staben ved HiL i 2014.

Kvinneandelen ved HiL for professorer var 12%, og for førsteamanuensiser og førstelektorer 30 og 32 %, som er noe lavere enn snittet for statlige høgskoler. Det arbeides målrettet med å høyne denne andelen, bl.a. gjennom rekrutteringstiltak og stipendiatorordninger.

Kjønnsbalansen blant ph.d.-kandidatene i 2014 viser at kvinner utgjorde 65%. Det er en nasjonal trend at flere kvinner enn menn er doktorgradskandidater. Dette gir høgskolen bedre forutsetninger for å rekruttere kvinner til faglige toppstillinger i fremtiden.

FORSKNINGSSENTRA OG FORSKNINGSGRUPPER

Det er allment erkjent at organisering av forskere i grupper kan bedre utsiktene til vellykket prosjektakkvisisjon og virke styrkende på forskningskvaliteten. Høgskolen søker derfor å legge til rette for å etablere forskningsgrupper og å bygge nettverk, både lokalt, regionalt, nasjonalt og over landegrensen.

Senter for barn og unges kompetanseutvikling. De forskningsområdene som vektlegges i studier av barns og unges kompetanseutvikling, vil variere over tid avhengig av samfunnets utvikling, men også som et resultat av forskningsmessige prioriteringer som gjøres av samfunnet og de enkelte forskningsmiljøer. I dag fremstår følgende praksisområder som sentrale når det gjelder studier av de fleste barns og unges kompetanseutvikling i vårt samfunn: Familien, barnevernet, skolen, spesialundervisningen, jevnaldergruppen, mediebruk og psykisk helse m.m. Områdene retter seg både mot barn og unge og de tilhørende profesjonene eller foreldrene. For mer informasjon, se www.hil.no/buk.

Senter for innovasjon i tjenesteyting er et kompetansesenter for forskning på innovasjonsprosesser i privat tjenesteproduksjon, offentlige innovasjonssystemer og velferdsinnovasjon. I senterets regi er det arrangert en seminarrekke der også internasjonale kapasiteter har bidratt. Videre har senteret i samarbeid med andre forskningsinstitusjoner lagt ned et betydelig arbeid i utvikling av relativt store forskningssøknader, hvor noen allerede har fått positivt utfall. Senteret arbeider også målrettet for å styrke kontakten med regionale aktører så vel som nasjonale og internasjonale forskningsmiljøer.

TABELL 1: ÅRSVERK I UNDERVISNINGS- OG FORSKERSTILLINGER 2005 – 2014 (PR. 31.12)¹

	2005	2006	2007	2008	2009	2010	2011	2012	2013	2014
Professor	18	22,2	24,6	30,0	32,8	29,6	34,1	36,2	34,7	36,0
Professor II	1,0	1,3	2,1	2,3	2,0	1,8	1,8	1,4	1,6	2,2
Dosent	1,0	1,6	1,6	2,0	2,0	1,3	2,0	2,0	2,0	1,0
Høgskoledosent				0,6	0,2	0,5				
Førsteamanuensis	35,5	38,0	37,0	38,4	48,7	53,3	45,2	47,2	47,9	47,9
Førstelektor	14,4	16,0	15,2	18,7	16,6	18,2	17,1	14,8	13,3	13,3
Amanuensis	9,6	9,0	8,0	7,0	6,0	6,0	6,0	6,0	6,0	5,8
Høgskolelektor	33,1	33,8	42,1	43,4	42,3	43,3	46,2	47,1	47,7	50,4
Høgskolelærer	11,4	10,4	9,1	8,0	10,0	9,1	7,6	8,2	7,9	8,3
Stipendiat	12,3	13,0	13,4	13,6	16,9	21,0	25,7	24,7	29,7	27,2
Post.doc							1,0	1,0	1,5	1,0
Totalt	136,3	145,3	153,0	164,9	177,3	184,1	185,7	188,5	192,3	195,6

¹ Årsverk kan beregnes på to måter: 1) Arbeid i hel stilling gjennom ett år utgjør 1 årsverk 2) Tilsatt i hel stilling på registreringsdato utgjør ett årsverk. I tabell 1 er beregningsmåte nr. 2 benyttet.

Den nasjonale innovasjonsskolen (NIKOM) er faglig forankret på SIT og gir god kontakt med kommunenivået, og gode muligheter for nye prosjekter.

I 2014 ble det ansatt en ny leder for SIT, med tiltredelse i april 2015. Det ble i 2014 også tilsatt tre nye fagpersoner innen innovasjon, som vil styrke SITs kapasitet og kompetanse framover.

Se - www.hil.no/forskning/forskningsomraader/innovasjon_i_tjenesteyting_ph_d

Forskningscenter for audiovisuelle medier er et fagmiljø som arbeider målrettet for å styrke forskning, studieportefølje og regionalt og internasjonalt nettverk innenfor fagfeltet audiovisuelle medier. Senteret legger særlig vekt på å søke eksterne forskningsmidler, utvikle undervisningstilbud på nett og skape møteplasser for akademikere og praktikere innen mediefaget.

Senteret står for driften av ph.d.-utdanningen Audiovisuelle medier som er en fellesgrad mellom NTNU og HiL i samarbeid med Senter for mediepedagogikk ved HiL. Forskningscenter for audiovisuelle medier har en faglig profil som samsvarer med ph.d.-programmets kjerneområder: de audiovisuelle medienes estetikk, produksjonsforhold, historie og didaktikk.

Miljøet leder pt et prosjekt med tittelen "How to succeed in the private film and television industries" finansiert av Forskningsrådet.

Forskningsgruppe for reiseliv og opplevelser: Miljøet har en flerfaglig karakter og fokuserer på ulike sider ved reiselivs- og opplevelsesproduksjon. Fagmiljøet inkluderer både økonomer, geografer, sosiologer og personer med annen utdanningsbakgrunn. Viktige temaer i forskningsvirksomheten er innovasjon, entreprenørskap, utviklingen av ferieboliger som fenomen og næring, turistatferd, destinasjonsimage, arrangements- og opplevelsesutvikling i en reiselivskontekst. Forskerne er involvert i både regionale, nasjonale og internasjonale prosjekter, holder kurs og formidler til allmenheten. Flere prosjekter gjennomføres i samarbeid med næringsaktører. Forskningsgruppen er knyttet til Senter for reiselivsforskning som er en samarbeidskonstruksjon der Østlandsforskning, Norsk institutt for naturforskning (NINA) og Høgskolen i Hedmark deltar sammen med HiL - se www.reiselivsforskning.org.

LiME, The Lillehammer Research Center for Medicine and Exercise Physiology: Forskningsgrupperin-



Forskningscenter for audiovisuelle medier her representert ved professor Roel Puijk, høyskolelektor Brit Svoen, professor Eva Bakøy og professor Yngve T. Nordkvelle.

gen involverer forskere fra Seksjon for idrettsvitenskap (Høgskolen i Lillehammer), Sykehuset Innlandet HF og Revmatismesykehuset AS. Det primære fokuset er rettet mot kartlegging av effekter av livsstil og fysisk aktivitet på kroppslige funksjonalitet; fra hverdagslig funksjonsnivå til fysiologisk og cellebiologisk nivå. Dette undersøkes hos alt fra topputøvere til ulike pasientgrupperinger. Forskningsarbeidet er fundert i den 25-årige forskningsstrategien «The TrainsOME – humane cellers tilpasning til trening og miljø», hvori man tar sikte på å utvikle metoder for individuell treningsveiledning, med fokus på kartlegging av biomarkører.

Forskningsgruppe for energi og naturressurser arbeider med økonomiske og politiske analyser av energimarkeder og energiproduksjon, samt bærekraftig utnyttelse og forvaltning av naturressurser. Analysene har utgangspunkt i blant annet bedriftsøkonomiske, samfunnsøkonomiske og statsvitenskapelige tilnæringsmåter. Arbeidene fokuserer på analyser av markeder for fornybare og ikke-fornybare energiresurser, prisdannelse og produksjonssammenhenger i disse, forvaltning og regulering av energi- og råvareproduksjon, energitransport og energihandel, energipolitikk og internasjonale forhold, og innovasjon og fornying i bruken av energi og naturressurser. Høgskolen i Lillehammers forskere innen gruppen energi og naturressurser deltar i en rekke nasjonale og internasjonale forskningsprosjekter, publiserer internasjonalt, samt formidler til allmenheten.

Forskning om funksjonshemming er et forskningsområde der høgskolen gjennom flere år har bidratt til kunnskapsutvikling både nasjonalt og internasjonalt. Forskningen på dette området er tilknyttet HiLs ph.d.-programmer, men framstår og presenteres som eget forskningsområde.

Forskning om funksjonshemming på HiL har flerfaglig bredde og tilnærming. Sentrale temaer har vært knyttet til funksjonshemmedes rett til deltakelse og medbestemmelse i eget liv og på ulike samfunnsarenaer. Brukermedvirkning, inkludering og empowerment er viktige stikkord. Forskere fra HiL var sentrale i etablering og ledelse av Norsk Nettverk om forskning om funksjonshemming (NNFF) i 2004, og i det nordiske nettverket (NNDR) om forskning om funksjonshemming. HiL arrangerte den første nasjonale konferansen i 2004, og den hittil siste i 2014.



Fra venstre: Professorene Ole Petter Askheim og Ingrid Guldvik og førsteamanuensis Jan Andersen utgjør forskningsgruppen om funksjonshemming. Les et større intervju med gruppen på hil.no/forskning.

Forskningsgruppen for veiledning har som mål å bringe fram tenkemåter og kunnskaper som bidrar til en kontinuerlig forbedring av tjenester i veiledning og karriereveiledning i Norge. I et individperspektiv retter vi oppmerksomheten mot tilgjengelighet og kvaliteten på veilednings- og karriereveiledningstjenester, mens et samfunnsperspektiv retter seg mot tjenesters organisering som virkemiddel i utdanning, arbeid, helse og sosiale forhold.

Aktuelle forskningsfelter

- Veiledning og karriereveiledning i et individuelt, kulturelt og samfunnsmessig perspektiv
- Arbeidsrettet oppfølging og arbeidsmarkedskompetanse
- Prosesser og arbeidsmåter i ledelse og veiledning som fremmer individer, grupper og organisasjoners læring
- Virkemidler for å fremme sosial inkludering gjennom arbeid og utdanning
- Kritiske perspektiver på teorier om karriereutvikling og veiledning

Senter for mediepedagogikk ble etablert i 2003 med midler fra Norges forskningsråd. Det fungerer som en overbygning for høgskolens forskningsaktiviteter knyttet til medier, teknologi og undervisning, og er basert på et bredt tverrfaglig samarbeid. Senteret har ansvar for konferanseserien "Didaktikk og teknologi" og utgir det internasjonale, elektroniske tidsskriftet seminar.net som publiserer fagfellevurderte artikler på engelsk.

FOU-PRODUKSJONEN I 2014

FoU-arbeidet ved en høgskole i løpet av et kalenderår omfatter et mylder av aktiviteter innenfor de ulike stadier i forskningsprosessen. Det arbeides med akkvisisjon for å skaffe finansiering til prosjekter. Det jobbes med en rekke ulike former for forberedelser til selve forskningsarbeidet, som innebærer bl.a. innhenting, bearbeiding, og analyse av data. Skriftlige framstillinger av forskningen som er utført blir publisert for å formidle resultatene til forskerkolleger og til allmenheten, samt for individuell kvalifisering.

TABELL 2: VITENSKAPELIGE PUBLIKASJONER I PERIODEN 2008 - 2014

Type publikasjon	2008	2009	2010	2011	2012	2013	2014
Fagfellevurderte artikler i vitenskapelige tidsskrifter	55	62	64	91	80	58	67
Andre artikler i vitenskapelige tidsskrifter	6	11	4	14	13	7	23
Faglige bøker/lærebøker	15	25	19	15	18	19	15
Kapittel i faglige bøker/lærebøker	81	87	28	71	60	56	41
Andre vitenskapelige rapporter utgitt utenfor HiL	3	4	3	4	5	3	4
Andre vitenskapelige rapporter utgitt av HiL	8	18	2	10	2	2	5
Foredrag/paper ved vitenskapelige konferanser	133	106	105	159	200	206	220
Totalt antall publikasjoner	301	313	225	364	378	351	375
Forskningsproduksjonen målt i publikasjonspoeng	98,7	111,2	105,3	132,1	123,97	95,2	91,2
-**Nivå 2 andel etter forfatterandeler	8,6%	3,4%	4,6%	7,0%	12,7%	10,8%	26,1%

TABELL 3: FORDELING AV PUBLISERINGPOENG RELATERT TIL AVDELINGER OG FAG 2010 - 2014

Avdeling	Fag	2010	2011	2012	2013	2014
ASV (57,0 årsverk i 2014)	Totalt	38,3	45,5	42,0	27,9	35,1
	Film/Fjernsyn	4,5	16,0	9,2	3,4	6,3
	Filosofi	10,0	7,0	3,0	1,7	3,0
	Historie og internasjonale studier	11,5	8,6	6,0	11,7	3,0
	Sosiologi	1,73	1,8	0,0		
	Idrettsfag	1,9	5,1	10,4	6,0	9,8
	Psykologi	2,1	2,2	7,0	5,1	6,2
	Juss	1,5	5,0	1,4	0,0	6,7
	Kunsthistorie	5,0	0,0	5,0	0,0	
ØkOrg (42,6 årsverk i 2014)	Totalt	20,5	42,6	32,8	23,4	18,8
	Reiseliv	8,8	13,0	11,6	3,1	5,1
	ØkAdm	2,4	10,0	3,3	1,8	4,2
	Org & Ledelse	3,0	13,6	1,5	3,5	6,7
	Samfunnsplan	6,4	6,0	16,4	15,0	2,8
APS (89,1 årsverk i 2014)	Totalt	44,8	43,6	42,5	43,2	35,6
	Barn/Vern/Sos	29,0	23,6	25,3	27,6	19,8
	Pedagogikk	15,8	20,0	17,2	15,6	15,8
TVF (10,1 årsverk i 2014)	Totalt	0,0	0,0	1,5	0,0	0,7
	TV-fag	0,0	0,0	1,5	0,0	0,7
HiL	Andre	1,666	0,5	5,1	0,7	1,0
TOTALT	HiL	105,3	132,2	123,9	95,2	91,2

Høgskolens samlede publisering vil dermed framstå som en av HiLs faglige kvalitetsindikatorer.

Disse framstillingene, som etter hvert tar form av rapporter, artikler eller avhandlinger, kan være basert på forskning fra et tidligere kalenderår og som først etter en lengre prosess er klargjort for publisering. Mye av det forskningsarbeidet som utføres i det aktuelle rapporteringsåret, behøver derfor ikke å framstå som publisering før opptil flere år senere.

Dette betyr at summen av de forskningspublikasjonene som utgis i et kalenderår, ikke utgjør et helt presist uttrykk for det samlede FoU-arbeid som er utført ved institusjonen det aktuelle året. Statistikken over utgitte publikasjoner er imidlertid fortsatt den mest praktiske indikatoren for FoU-arbeidet ved høgskolen.

KDs registrering av forskningsomfanget på institusjonsnivå, er basert på poenggivning til publikasjoner som er utgitt i godkjente tidsskrift og forlag.

Tidsskrift og forlag er delt i to kategorier, nivå 1 og 2. Publisering i nivå 1-tidsskrift og -forlag gir henholdsvis 1 og 5 poeng for artikler og bøker, mens tilsvarende for nivå 2 er 3 og 8 poeng.

Utviklingen i antall publiseringspoeng, både relatert til avdelingsenheter og stillingskategorier, er framstilt i tabellene 4 og 5. Her framgår det at HiL etter toppåret 2011, har hatt nedgang i publiseringsaktiviteten tre år på rad.

Det er forskjeller mellom de enkelte avdelinger og fagmil-

jøer, og årsakene til nedgangen er mest sannsynlig sammensatt av flere faktorer. Med utgangspunkt i Forskningsutvalget er det igangsatt et arbeid med en forskningsmelding for å forstå mer av årsakene til denne nedgangen.

TABELL 4: PUBLIKASJONSPØENG PR STILLINGSKATEGORI 2010 - 2014

Poeng pr stillingskategori	2010	2011	2012	2013	2014
Professor	49,1	61,1	66,9	41,7	22,8
Dosent	0,0	0,0	0,0	0,0	0,0
Professor II	2,8	5,2	1,5	4,5	0,2
Førsteamanuensis	29,7	36,5	31,8	33,4	47,3
Amanuensis	0,5	1,0	0,6	0,3	0,3
Førstelektor	4,6	0,0	0,7	1,2	2,7
Høgskolelektor	2,9	10,5	7,3	5,3	2,0
Høgskolelærer	0,3	0,0	0,5	0,0	0,0
Stipendiat	13,7	17,3	9,5	7,4	12,1
Andre	1,8	0,7	5,1	1,3	3,8
Totalt	105,3	132,2	123,9	95,2	91,2

TABELL 5: PUBLIKASJONSPØENG PR UNDERVISNINGS-, FAG- OG FORSKERSTILLINGER 2013-2014(UFF-ÅRSVERK PR 1.10. BEGGE ÅR)

	Sum publiseringspoeng 2014	Antall UFF-årsverk 2014	Publ. poeng pr årsverk 2014	Publ. poeng pr årsverk 2013	Differanse 2014/2013
Samisk høyskole	30,98	36,49	0,85	0,18	0,67
Høgskolen i Telemark	226,47	376,38	0,60	0,39	0,21
Høgskolen i Gjøvik	115,69	208,55	0,55	0,48	0,07
Høgskolen i Buskerud og Vestfold	259,06	488,10	0,53		0,53
Høgskolen i Narvik	62,62	123,15	0,51	0,56	-0,05
Høgskolen i Volda	98,79	195,19	0,51	0,36	0,15
Høgskolen i Oslo og Akershus	539,75	1134,81	0,48	0,41	0,07
Høgskolen i Lillehammer	91,16	197,68	0,46	0,50	-0,04
Høgskolen i Hedmark	145,15	315,46	0,46	0,33	0,13
Høgskolen i Østfold	106,03	288,46	0,37	0,30	0,07
Høgskolen i Ålesund	45,67	133,83	0,34	0,27	0,07
Høgskolen i Sogn og Fjordane	71,26	212,71	0,34	0,19	0,15
Høgskolen i Bergen	154,83	504,80	0,31	0,27	0,04
Høgskolen i Sør-Trøndelag	136,58	491,04	0,28	0,32	-0,04
Høgskolen i Nord-Trøndelag	70,20	272,97	0,26	0,33	-0,07
Høgskolen i Harstad	20,97	88,40	0,24	0,22	-0,09
Høgskolen Stord/Haugesund	45,11	198,00	0,23	0,35	-0,12
Høgskolen i Nesna	17,66	79,00	0,22	0,21	0,01
Snitt alle høyskoler			0,42	0,34	0,08
Snitt norske universitet			0,98	1,01	-0,03

Kilde. Database for statistikk om høgre utdanning (DBH) tabell «Vitenskapelig publisering i 2014

DOKTORGRADSUTDANNINGER

Doktorgradsutdanninger, ph.d.-programmer, er formelt sett utdanningsvirksomhet.

Men som forskerutdanninger, og med et hovedinnhold bestående av regulær forskningsvirksomhet som sikter mot å frambringe en omfattende avhandling, forsvaret utdanningene en plass i årsmeldingen.

HiL har to doktorgradsprogrammer, godkjent i 2010 og 2011: "Barn og unges deltakelse og kompetanseutvikling" (BUK) og "Innovasjon i tjenesteyting i offentlig og privat sektor" (INTOP). Begge program er faglig sett plassert sentralt innenfor HiLs samlede forsknings-virksomhet. Et tredje doktorgradsprogram, "Audiovisuelle medier", er utviklet i samarbeid med Norges teknisk/naturvitenskapelige universitet (NTNU).

Den norske filmskolen uteksaminerer kandidater innen Det nasjonale programmet for kunstnerisk utviklingsarbeid. Dette programmet kan sidestilles med ordinære doktorgradsprogrammer.

HiL har i dag en bevilgning fra Kunnskapsdepartementet til doktorgradsstipendiatstillinger tilsvarende 22 stipendiater på årsbasis. I tillegg har HiL stipendiatstillinger

finansiert av eksterne forskningsmidler. Disse benyttes både til deltakelse i programmer ved andre institusjoner og til våre egne doktorgradsprogrammer.

Kandidater og avlagte doktorgrader er utførlig omtalt i del B.

FORSKNINGSUTVALGET

Det sentrale forskningsutvalget ved HiL skal gi råd om utviklingen av høgskolens FoU-politikk og forvalte ulike støtteordninger for forskningsvirksomheten.

Utvalget har hatt følgende medlemmer i 2014:

Våremester 2014	Høstsemester 2014
Yvonne Fritze (leder)	Yvonne Fritze (leder)
Jon Helge Lesjø	Jon Helge Lesjø
Leif Rydstedt	Leif Rydstedt
Liv J. Solheim	Liv J. Solheim
Harald Thuen	Harald Thuen
Ragnhild Holmen Bjørnsen (ph.d.kandidat)	Øystein Skundberg (ph.d.kandidat)
Flemming Kristiansen (student)	Sven Thomas Kalfoss (student)
Sekretær: Lars Bærøe	

PH.D.-UTVALGET

Det overordnede ansvaret for doktorgradsutdanningene forvaltes på høgstulestyrets vegne av et sentralt ph.d.-utvalg. Dette har hatt følgende sammensetning i 2014:

Vårsemester 2014	Høstsemester 2014
Yvonne Fritze (leder)	Yvonne Fritze (leder)
Eva Bakøy	Eva Bakøy
Harald Thuen	Harald Thuen
Martin Rønningen	Martin Rønningen
Iben Kardel	Iben Kardel
Anne Jørgensen Nordli (ph.d. kandidat)	Björg Midtskogen (ph.d. kandidat)
Sekretær:	
Anne Sofie Lofthus	Johanne Kielland Servoll

FORSKNINGSFINANSIERING

I tillegg til de ordinære budsjettmidlene, finansieres forskningen ved HiL av eksterne oppdrags- og bidragsytere som Norges forskningsråd (NFR), EU, helseforetak, stiftelser o.l., samt ved konkurransebaserte oppdrag.

Ekstern finansiering er viktig, både fordi det øker omfanget av forskningsvirksomheten og fordi det ofte fører

med seg internasjonalisering, bygging av faglige nettverk og kompetanseheving. Prosjekter finansiert av EU eller NFR er ekstra viktige, siden Kunnskapsdepartementets belønningsordning i den resultatbaserte budsjettkomponenten, innebærer at det for NFR-prosjekter gis et tillegg i budsjettet på ca. 15 % av prosjekttildelingen. For EU-prosjekter gis et tillegg på hele 107,6%. HiL har fortsatt liten EU-søknadsaktivitet.

I perioden 1.1. – 31.12.2014 har HiL som prosjekteier utformet 13 søknader; majoriteten av søknadene ble sendt til Forskningsrådet-NFR (5) og øvrige er sendt til ulike utlysninger som RFF-Innlandet (1), Extrastiftelsen (2), Utdanningsforbundet (1) og Helse sør-øst / Sykehuset Innlandet (1). Fire søknader ble innvilget, inkludert en søknad om konferansestøtte. Som prosjektpartner er 8 søknader registrert, og to av disse ble innvilget.

Innvilgede søknader med HiL som prosjekteier utgjør ~1,2 mill kr. Som prosjektpartner utgjør HiLs andel av innvilgede søknader ~3,9 mill kr, der et EØS-prosjekt utgjør hovedandelen med ~2,7 mill kr.

TABELL 6: PÅGÅENDE EKSTERNT FINANSIERTE PROSJEKT MED HØGSKOLEN I LILLEHAMMER SOM PROSJEKTEIER (*INNVLGET I 2014)

Prosjektnavn	Prosjekteier (kursiv) / Samarbeidspartnere	Deltakere fra HiL	Varighet
PROSJEKTER FINANSIERT AV NORGES FORSKNINGSRÅD			
Children living in families with parental illness and/or substance abuse	<i>Høgskolen i Lillehammer / APS Sykehuset Innlandet:</i>	Førsteamanuensis Astrid Halså, Førsteamanuensis Kerstin Söderström, Professor Finn Skårderud, ph.d.-stipendiater Cathrine Grimsgaard og Ulrika Håkansson	2013 - 2016
How to succeed in the private film and television industries? A production culture perspective	<i>Høgskolen i Lillehammer /ASV/ VisMed</i> Universiteit Utrecht University of the West of England Syddansk universitet	Professor Eva Bakøy, Professor Roel Pujik, Professor Jan Anders Diesen, Professor Tore Helseth, Førsteamanuensis Audun Engelstad, Førsteamanuensis Søren Birkvad, Førsteamanuensis Jo Sondre Moseng, Ph.d.-stipendiat Stine Sand Eira og postdoc Vilde S. Sundet	2013 - 2015
Making user participation work - from policy to practice	<i>Høgskolen i Lillehammer</i> Universitet i Bergen	Professor Ole Petter Askheim, professor Ingrid Guldvik og førsteamanuensis Jan Andersen,	2014 - 2017
Municipal innovation research for institutional development	<i>Høgskolen i Lillehammer</i> Sintef Raufoss Manufacturing Høgskolen i Gjøvik	Professor Rolf Rønning, professor Lars Fuglsang, førsteamanuensis Ulla Higdrem og førsteamanuensis Aksel Hagen	2014 - 2017
Orden i kaos. En under-søgelse og utvidelse av sproget i Den Filmiske Fortælling	<i>Høgskolen i Lillehammer</i>	Førsteamanuensis Niels Pagh Andersen	2014 - 2016
PROSJEKTER FINANSIERT AV REGIONALT FORSKNINGSFOND (RFF)			
* Bedre støtte til risikoutsatte barn og unge i skolen -innovasjon i skolen og i samspillet mellom skole, barnevern og andre instanser	<i>Høgskolen i Lillehammer</i> Øyer ungdomsskole Fylkesmannen i Oppland	Førsteamanuensis Lene Nyhus	2014 - 2015

Prosjektnavn	Prosjekteier (kursiv) / Samarbidspartnere	Deltakere fra HiL	Varighet
PROSJEKTER MED ANDRE FINANSIERINGSKILDER			
Brukerstyrt personlig assistanse: Utredning/ analyse av innhold, omfang og effekt av ordningen	<i>Høgskolen i Lillehammer</i>	Professor Ole Petter Askheim, professor Ingrid Guldvik og førsteamanuensis Jan Andersen	2013 – 2014
Effekt av stakespesifikk styrketrening på stakeprestasjon hos godt trente langrennsløpere	<i>Olympiatoppen</i>	Førsteamanuensis Bent Rønnestad	2014
* Trenbarhet: 2X eller ikke-2X, er det det store spørsmålet?	Sykehuset Innlandet	Professor Stian Ellefsen	2014 – 2016
* Etablering av 'Kunnskapssenter for kulturnæringene'	Kulturdepartementet (anbudstørrelse 25 mill kr fordelt i partnerskapet)	Prosjektleder HiL v. Tone Haraldsen. Østlandsforskning, Lillehammer kunnskapspark, Uppsala univ., Norske festivaler, Ramsalt Lab og Snøhetta Design.	2014 - 2018

TABELL 7: HIL SOM PROSJEKTPARTNER VED EU-, EØS, NFR/RFF-PROSJEKTER, SAMT HELSEFORETAK (*INNVLGET I 2014)

Prosjektnavn	Program og prosjekteier	Deltakere fra HiL	Periode
Supporting Lifelong Learning with ICT Inquiry-Based Education (LIBE)	EU Lifelong Learning FP7 Roma Tre University	Professor Stephen Dobson, høyskolelektor Brit Svoen, førsteamanuensis Anne Mette Bjørgen og prosjekt manager Vegard Meland	2014 - 2016
Innovasjon og vekst gjennom samhandling	NFR - VRI3 Hedmark og Oppland fylkeskommuner	Professor Martin Rønningen, førsteamanuensis Hans Holmengen og ph.d.-kandidat Monica Breiby	2014 - 2016
Medborgerundersøkelsen i Innlandet. Innlandets politiske landskap – innbyggere, kommuner og regioner.	RFF Høgskolen i Hedmark	Professor Jon Helge Lesjø og førsteamanuensis Ulla Higdem	2014
Modelling and forecasting risk in electricity, carbon and related energy markets	NFR - EnergiX NTNU	Professor Gudbrand Lien, post.doc Erik Haugom og ph.d. kandidat Steinar Veka	2010 - 2014
Mountain areas in Norway as attractive rural communities or urban recreational playgrounds: the challenge to a mountain policy	NFR - Demosreg Østlandsforskning	Professor Håvard Teigen og førsteamanuensis Thor Fløgenfeldt	2011- 2014
What Buildings do: The Effect of the Physical Environment on Quality of Life of Asylum Seekers	NFR – FriHumSam NTNU /SINTEF	Førsteamanuensis Einar Strumse og førsteamanuensis Anne Sigfrid Grønseth	2012 - 2014
Innovative Approaches to Work with Neglected Families: Targeted intervention and support for high -risk families in child welfare	Nordlandsforskning Høgskolen i Lillehammer Høgskolen i S-Trøndelag NTNU	Professor Halvor Fauske	2013 - 2017
* Human, Agricultural, and Climatic impact on Ecological Rules	EØS Norway Grants-Tsjekkia (EEA) Karls University Prague	Professor Even Tjørve Kathleen Tjørve	2014 - 2017
* Quality of Norwegian Higher Education: Pathways, Practices and Performances	NFR – FINNUT Nordisk institutt for studier av innovasjon, forskning og utdanning (NIFU)	Professor Yngve Nordkvelle	2014 - 2017

FORSKNINGSDAGENE 2014

Forskningsdagene er en nasjonal, årlig festival som i 2014 ble arrangert 17. - 28. september. Temaet for Forskningsdagene 2014 var "Kommunikasjon".

Målet for forskningsdagene er å vekke interesse og forståelse for forskning og forskningens resultater hos folk flest. Bak festivalen står Norges forskningsråd i samarbeid med universiteter, høyskoler, forskningsinstitutter, biblioteker, museer og næringsliv.

HiLs samarbeidspartnere i 2014 var Litteraturhus Lillehammer/Lillehammer bibliotek, Østlandsforskning og Jorekstad fritidsbad.

Følgende arrangement ble avviklet:

Visning av "**Digitale forskningshistorier**" på Litteraturhus Lillehammer hvor publikum fikk et unikt innblikk i den enkelte forskers eget univers gjennom en serie små filmer med historier handler om alt fra forskernes refleksjoner rundt problemstillinger, hypoteser, teorier, historie,

valg av metode, datainnsamling, funn osv.

Debattkvelden "**Nye former for politisk kommunikasjon**" hvor vi tok opp nye medier og betydningen for politisk kommunikasjon, samt PR-firmaenes rolle og betydning for politisk kommunikasjon.

Debattkvelden "**Det viktigste er å vinne, ikke å delta**" om hva som kommuniseres i ungdomsidretten, er det vinn eller forsvinn, og hvem og hva får oppmerksomhet.

"**Digitalt forskningsbad**" på Jorekstad fritidsbad med visning av forskernes små filmer med historier om deres refleksjoner rundt problemstillinger, hypoteser, teorier, historie, valg av metode, datainnsamling, funn osv.

"**Digitalt forskningstorg**" på Sigrid Undsets-plass i Lillehammer sentrum med visning av forskernes små filmer med historier om deres refleksjoner rundt problemstillinger, hypoteser, teorier, historie, valg av metode, datainnsamling, funn osv.



Øverst til venstre Marit Roland Udnæs og Karen Ingrid Fryjordet, til høyre fra et av arrangementene i Lillehammer Bibliotek. Nederst: Illustrasjon av avistegneren Herb - Herbjørn Skogstad og faksimile av kronikk av Yvonne Fritze, Geir Haugsbakk og Yngve Nordkvelle i GD:

DEL B – DOKTORGRADER

Høgskolen har i dag tre doktorgradsutdanninger akkreditert av Nasjonalt organ for kvalitet i utdanningen (NOKUT) og godkjent for iverksettelse av Kunnskapsdepartementet.

BARN OG UNGES DELTAKELSE OG KOMPETANSEUTVIKLING (BUK)

BUK er en tverrfaglig doktorgradsutdanning med mål om å utdanne forskere som ønsker å bygge og formidle kunnskap om barns og unges oppvekst, deltakelse og kompetanseutvikling i deres møte med et komplekst samfunn. Området omfatter barn og unges deltakelse og kompetanseutvikling i og på tvers av ulike kontekster, samt profesjonelle virksomheter som arbeider med å legge til rette for barns og unges deltakelse og kompetanseutvikling på ulike områder. Utdanningen ble godkjent av NOKUT og Kunnskapsdepartementet i 2010.

Det var ved årsslutt 2014 tatt opp 19 ph.d.-kandidater på BUK-programmet, en økning på 4 kandidater på ett år.

INNOVASJON I TJENESTEYTING I OFFENTLIG OG PRIVAT SEKTOR (INTOP)

Denne ph.d.-utdanningen dreier seg om innovasjon og innovasjonsprosesser i tjenesteproduksjonen i offentlig og privat sektor. INTOP skal bidra til utvikling av ny kunnskap om innovasjon i offentlig og privat tjenestesektor. Dette inkluderer forståelse av tjenesteinnovasjoners egenart, barrierer og drivkrefter for innovasjon, innovasjonsprosesser og effekter av tjenesteinnovasjoner. Forskningen ved INTOP dekker tre temaer: Innovasjonsprosesser i privat tjenesteproduksjon, offentlige innovasjonssystemer og velferdsinnovasjon. Utdanningen ble akkreditert av NOKUT i desember 2011 og godkjent av Kunnskapsdepartementet i januar 2012.

Det var ved årsslutt 2014 tatt opp 12 ph.d.-kandidater på programmet, en økning på 3 stipendiater på ett år.

DEN NORSKE FILMSKOLEN

DNF uteksaminerer kandidater innen det nasjonale Program for kunstnerisk utviklingsarbeid (NKU) – en parallell til forskerutdanningene. Stipendiaten skal være knyttet til en av de ti norske institusjonene som tilbyr skapende og utøvende kunstutdanninger innenfor dans, design, musikk, teater, visuell kunst og film. Grunnlaget for bedømming er et kunstnerisk arbeid i valgfritt format fulgt av kritisk refleksjon over prosessen fram til resultatet.

Dette programmet hadde ingen kandidater i 2014, men det forventes at to stipendiater ved HiL blir tatt opp på ved NKU i 2015.

AUDIO VISUELLE MEDIER

Ph.d.-utdanningen Audiovisuelle medier er en fellesgrad mellom NTNU og HiL. Ph.d.-programmets kjerneområder er de audiovisuelle mediernes estetikk, produksjonsforhold, historie og didaktikk. Fellesgraden ble godkjent i 2014 og har oppstart høsten 2015.

DOKTORGRADSKANDIDATER VED HIL

Ved utgangen av 2014 var totalt 50 personer ved Høgskolen i Lillehammer i et doktorgradsløp. I tillegg var det 8 kandidater som disputerte i løpet av året. Av disse var det to som disputerte ved HiL, en ved BUK og en ved INTOP. De øvrige 6 disputerte ved andre gradsgivende institusjoner.

Alle kandidatene har tre årsverk til disposisjon til arbeidet med utdanningen. De som har 25 % pliktarbeid for avdelingen eller seksjonen ansettes i fireårige stipendiatstillinger.

Kandidatene er av flere grunner en viktig ressurs for høgskolen. De utfører forskning på høyt nivå, og utvikler ny, grunnleggende kunnskap innenfor sine fagområder.

TABELL 8. FORDELING AV PH.D.-KANDIDATER TILKNYTTET HIL PR. 31.12.2014

	Innenfor finansieringsperiode	Etter finansieringsslutt og ferdig med evt. pliktundersvisning	SUM
BUK			
Stipendiater i KD- stilling	14	1	15
Betalt av annen arb. giver	3		3
Prosjektmidler (NFR)	1		1
			19
INTOP			
KD-hjemmel	8	1	9
Betalt av annen arb. giver	3		3
Prosjektmidler (NFR)	0		0
			12
Annen gradsgivende institusjon			
KD-hjemmel	6	7	13
Prosjektmidler (NFR)	2	1	3
Fristilte (dr. philos)			3
			19
Totalt			50



Ph.d.-stipendiater ved HiL, fra venstre: Daniel Hammarström, Svein Erik Nordhagen, Sigrid Myklebø, Roald Undlien, Olga Høeg-Guldberg, Jonas Karlsen Åstrøm, Karen Parish, Gunhild Wedum, Iveta Malasevska, Bjørg Midtskogen, Erlend Aas Guldbrandsen og Olav Vikmoen.

Utvikling av ny kunnskap gjennom vitenskapelige prosesser er et grunnleggende kjennetegn ved en akademisk institusjon, og følgelig gir stipendiatene et viktig bidrag til høgskolens kjernevirksomhet, og mange også til undervisning. Kandidatene medfører en vitalisering av forskningen gjennom at de dels kommer utenfra, bærer med seg nye faglige impulser, og representerer bindeledd til universiteter i inn- og utland.

Kandidater som er tatt opp til doktorgradsprogram ved

HiL eller ved andre institusjoner med godkjente doktorgradsutdanninger, og er tildelt veileder gjennom den institusjonen som de er tatt opp ved. Alle kandidater ved høgskolen har fått oppnevnt en intern veileder hvis de har hovedveiledere ved den doktorgradsgivende institusjonen de er tilknyttet.

Nedenfor følger en kort presentasjon av kandidatene og deres forskningsprosjekter.

TABELL 9. PERSONER I DOKTORGRADSLØP TILKNYTTET HiL

Oppstart 2012 – 2014			
Aase, Halvard Mikal	Innovasjon	Innovasjon og læring - en studie av hemmende og fremmende mekanismer for innovasjon i offentlig sektor tjenester	Høgskolen i Lillehammer (INTOP) H: Lars Fuglsang, HiL B: Ulla Higdem, HiL
Andersen, Christina Strandholdt	Vernepleie	Empowerment i børnehøjde	Høgskolen i Lillehammer (BUK) H: Anne-Stine Dolva, HiL B: Ole-Petter Askeheim HiL
Andfossen, Nina Beate	Innovasjon offentlig sektor	Frivillig innsats i omsorgssektoren	Høgskolen i Lillehammer (INTOP) H: Rolf Rønning , HiL B: Magnus Jegermalm, Ersta Skøndal høgs B: Marianne Skindal, HiG
Bjørnsen, Ragnhild Holmen	Antropologi, psykologi	Growing up in a life of global high mobility-Experiences for childhood and child rearing within the institutional framework of the Norwegian Foreign Service	Høgskolen i Lillehammer (BUK) H: Dag Leonardsen, HiL B: Frank Jarle Bruun, HiL
Engen, Marit	Innovasjon	How to manage employee-driven service innovation? Creativity, knowledge and innovation	Høgskolen i Lillehammer (INTOP) H: Lars Fuglsang, HiL/Roskilde B: Peter Magnusson, KAU

Oppstart 2012 – 2014			
Grimsgaard, Cathrine	Barnevern	Helsearbeidere som medforfatter i barns livsfortellinger. En studie av helsearbeideres samtaler med barn som har psykisk syke foreldre eller foreldre med rusproblemer	Høgskolen i Lillehammer (BUK) H: Astrid Halså, HiL B: Knut Ruyter, UiO
Hammarström, Daniel	Idrett	Determinants of intra-individual variation in adaptability to resistance training of different volumes, with special reference to skeletal muscle phenotypes	Gymnastik- och idrottshögskolan (Stockholm) H: Stian Ellefsen, HiL B: Bent Rønnestad, HiL
Halvorsen, Janne Wiken	Sosialpsykologi	Motivasjon, selvpresentasjon og kroppsbilder i trening- og kostholdsblogger – En studie basert på kvalitative intervju, tekst- og bildeanalyse	Høgskolen i Lillehammer (BUK) H: Eva Bakøy, HiL
Hoffmann, Martin	Pedagogikk / barnevern	Bruger- og praktikerperspektiver på deltagelse og læring i psykososial døgningstitusjonsbehandling for anbragte barn og unge	Høgskolen i Lillehammer (BUK) H: Halvor Fauske, HiL B: Randi Nygård Andersen, Univ College Sjælland
Holen, Inger Elisabeth	Innovasjon, bedriftøkonomi	Innovation in the service sector – perspectives on measurement and economic performance	Høgskolen i Lillehammer (INTOP) H: Gudbrand Lien, HiL B: Martin Rønningen, HiL
Høegh-Guldberg, Olga	Reiseliv	Dynamic perspective to innovative networks within tourism in the context of experience economy	Høgskolen i Lillehammer (INTOP) H: Lars Fuglsang, HiL/Roskilde B: Martin Rønningen, HiL
Håkansson, Ulrika	Psykologi	Hold meg i ditt sinn - Små barn og mødre med rusproblematikk	Høgskolen i Lillehammer (BUK) H: Merete G. Øie, Sh Innlandet B: Finn Skårderud, HiL B: Kerstin Söderström, HiL
Lmariouh, Nisirine	Action research	Children's development of their every day practices and competences in the tension between tradition and modernity - Participatory action in a Berber village in the Atlas Mountains of Morocco.	Høgskolen i Lillehammer (BUK) / University of Cadi Ayyad (Marokko) H: Pär Nygren, HiL B: Frank Jarle Bruun, HiL
Magnussen, Siv	Omsorgsforskning	Oppretting av lokalmedisinske sentra som interkommunal innovasjon. En studie av opprettelsen av tre lokalmedisinske sentra	Høgskolen i Lillehammer (INTOP) H: Rolf Rønning, HiL B: Laila Tingvoll, HiG
Malasevska, Iveta	Innovasjon i reiseliv	Innovative pricing strategies and decision models in Norwegian tourism industry	Høgskolen i Lillehammer (INTOP) H: Erik Haugom, HiL B: Gudbrand Lien, HiL
Nordhagen, Svein Erik	Idrettssosiologi	Ungdom og olympiske verdier	Høgskolen i Lillehammer (BUK) H: Jon Helge Lesjø, HiL B: Dag Vidar Hanstad, NIH
Nordli, Anne Jørgensen	Reiseliv	Innovation in Norwegian Tourism	Høgskolen i Lillehammer (INTOP) H: Martin Rønningen (HiL) B: Christer Thrane (HiL)
Pettersvold, Mari	Pedagogikk	Barns medvirkning i barnehagen – til barnets beste	Høgskolen i Lillehammer, BUK H: Halvor Fauske, LUC
Restad, Helge	Organisasjonsvitenskap, systemdynamikk	Learning how to manage systemic effects in the implementation of international strategy at higher education institutions	Høgskolen i Lillehammer (INTOP) H: Hans de Wit (Nederland) B: Ulla Higdem, HiL B: David Wheat, UiB
Skundberg, Øystein	Pedagogikk	Konstruksjoner og idéer om barn, ungdom og seksualitet i norsk seksualopplysningslitteratur ca 1870 – 1940	Høgskolen i Lillehammer, BUK H: Harad Thuen
Somby, Hege Merete	Pedagogikk	Elever med særskilte behov og deres utbytte av entreprenørskap i utdanningen	Høgskolen i Lillehammer (BUK) H: Rune S. Hausstätter, HiL B: Vegard Johansen (ØF/ NTNU)

Oppstart 2012 – 2014			
Slaaen, Christian	Sosialantropologi	Ungdomsblikk: Deltakelse og kompetanseutvikling i multikulturelle kontekster	Høgskolen i Lillehammer (BUK) H: Anne Sigfrid Grønseth, HiL
Valle, Rune	Film- og fjernsynsvitenskap	Nye drama i NRK - En studie av intern og ekstern dramaserieproduksjon i NRK 2007-2012	NTNU H: Roel Puijk, HiL B: Jon Raundalen, NTNU B: Jo Sondre Moseng, HiL
Vik, Stine Elisabeth	Spesialpedagogikk	Tidlig innsats som pedagogisk prinsipp	Høgskolen i Lillehammer (BUK) H: Rune Hausstatter
Wedum, Gunnhild	Innovasjon og bedriftsøkonomi	Samskaping i tjenesteinnovasjon - et virkemiddel til tjenestifisering i produktorienterte bedrifter	Høgskolen i Lillehammer (INTOP) H: Marting Rønningen, HiL
Åstrøm, Jonas Karlsen	Innovasjon i reiseliv	Innovasjon i reiselivsnæringen - Hvordan kan vi øke innovasjonsaktivitetene og hjelpe med å snu utviklingen for å gjøre næringen mer lønnsom?	Høgskolen i Lillehammer (INTOP) H: Terje Slåtten, HiL B: Martin Rønningen, HiL

Oppstart til og med 2011			
Bjerkeland, Ingvild	Visuelle medier	Regional filmproduksjon i Norge	NTNU H: Audun Engelstad, HiL B: Gunnar Iversen, NTNU
Breiby, Monica A.	Reiseliv	Nature-based tourism and the role of aesthetic dimensions.	UMB H: Sjur Baardsen, UMB B: Christer Thrane, HiL
Blom, Tine	Sonic Art, Department of Music	Nature, wilderness and ecological awareness: Exploration, experience and the creation of audio-visual artworks of a mountain.	Goldsmiths College/University of London H: John Levack Drever, B: Janis Jefferies
Connolley, Steven	Statsvitenskap	Liberal E-Democracy and Voluntary Groups in Civil Society	Universitetet i Oslo H: Harald Baldersheim, UiO B: Jon Helge Lesjø, HiL
Dmitrow-Devold, Karolina	Mediepedagogikk, kjønnsforskning	Doing identity, doing technology identity performances, gendered discourses and digital competence development in the context of mainstream girlblogging in Norway.	Høgskolen i Lillehammer (BUK) H: Pär Nygren, HiL B: Hilde G. Corneliusen, UiB B: Janneke van der Ros, HiL
Engebretsen, Nanna Helene	TV-vitenskap, , mediepedagogikk	TV-programmes that make the difference. Documentary production and capacity building within the context of Communication for Development.	Karlstad Universitet H: Roel Puijk, HiL B: Yngve Nordkvelle, HiL B: Thomas Tufte, Roskilde univ.
Eriksen, Håkon Glommen	Filosofi	Et bevisst profesjonelt forhold til egne motiver og verdier - om profesjonsetikk og subjektfilosofi	Universitetet i Oslo, H: Svein Aage Christoffersen
Godeseth, Marit	Sosialt arbeid	"Språkspill møter språkspill" - en språkfilosofisk tilnærming til ivaretagelse av klientens perspektiv i sosialt arbeid	Karlstad Universitet H: Ole Petter Askheim, HiL B: Alireze Moula, KAU B: Ingrid Guldvik, HiL
Gran, Lillian	Pedagogikk	Digital Bildung and Future learning	Høgskolen i Lillehammer H: Geir Haugsbakk, HiL B: Yvonne Fritze
Landry, Paulina	Statsvitenskap / politisk økonomi	Central and Eastern European Countries as an energy sub-region and its influence on EU policy-making on energy security	Universitetet i Oslo H: Ole Gunnar Austvik, HiL B: Dag Harald Claes, UiO



Fra venstre: Johanne Kielland Servoll som disputerte i 2014, deretter Bjørg Midtskogen, Nisrine Lmariouh og Ulrika Håkansson som er Ph.D.-stipendiat ved HiL.

Oppstart til og med 2011

Letrud, Kåre	Filosofi	Ascertaining the Learning Pyramid: A study of the origins, legitimacy, diffusion, authority and propagation of an educational myth	Avhandlingen planlagt innlevert til Universitetet i Oslo (dr. philos)
Midtskogen, Bjørg	Psykososialt	Barns og profesjonelles kompetanser i barnehage	Høgskolen i Lillehammer (BUK) H: Lene Nyhus, HiL B: Roger Mathiesen, HiL
Myklestad, Synnøve	Pedagogikk	Språkets betydning – Betydningens språk. Om språk og subjekt dannelse i lys av Julia Kristevas perspektiver.	NTNU H: Hansjörg Hohr, NTNU B: Øivind Haaland, HiL
Nygaard, Håvard	Idrettsvitenskap	Aktivitet etter måltid vs. aktivitet før måltid for å redusere blodsukker hos personer med høy risiko for type 2 diabetes	Universitetet i Oslo, med.fak. H: Arne Høstmark, UiO B: Gerd Holmboe Ottesen, UiO B: Bent Rønnestad, HiL
Paulsen, Kaia	Sosialt arbeid	Brukerperspektivet hos de ansatte ved et sosialkontor. En studie av på hvilken måte ansatte i sosialtjenesten har et brukerperspektiv i møte med langstidsmot-takere av sosialhjelp.	Karlstad universitet H: Rolf Rønning, HiL B: Berith Nyqvist-Cech, KAU B: Lis Bodil Karlsson, KAU
Schwind, Kai Hanno	TV- og medie-vitenskap, humorforskning	The Office sitcom - a case study in transnational format adaptation	Universitetet i Oslo H: Birgit Hertzberg-Kaare, UiO B: Eva Bakøy, HiL
Syversen, Trine Løvold	Statsvitenskap	Velferdsforvaltning i forvandling - en studie av etableringen av lokale velferdskontorer i forbindelse med NAV-reformen	Universitetet i Tromsø H: Kjell Arne Røvik, UiT
Tolstad, Helene Kvarberg	Geografi	Innovation in Norwegian rural tourism. Focusing on networks and knowledge.	NTNU H: Britt Dale, NTNU B: Martin Rønningen
Veka, Steinar	Empirisk finans/tidserieøkonometri	Price formation and risk premium in the Nordic electricity derivatives market	NTNU H: Gudbrand Lien, HiL B: Sjur Westergaard NTNU B: Stein-Erik Fleten, NTNU
Vikmoen, Olav	Idrettsvitenskap	Effekten av styrketrening og muskelvekst på prestasjonen i løp og sykling og effekten av samtidig utholdenhetstrening på endringer i styrkeparametere og muskelmasse ved styrketrening	Norges Idretthøgskole H: Truls Raastad, NIH B: Bent Rønnestad, HiL B: Stian Ellefsen, HiL

AVLAGTE DOKTORGRADER 2014



Stein Amundsen forsvarte avhandlingen "Empowering leadership - leading employees to lead themselves" for graden philosophiae doctor 14. november 2014.

I doktorgradsavhandlingen utforsker han en særskilt tilnærming til ledelse som vokste frem mot slutten av 1980-årene.

Avhandlingen bidrar til ledelses- og empowerment-litteraturen ved å utforske empowermentbasert ledelse, en særskilt tilnærming til ledelse som vokste frem mot slutten av 1980-årene som en reaksjon på endringer i arbeidsliv og samfunn generelt.

Amundsens avhandling viser at to beslektede hovedtilnærminger til empowermentbasert ledelse har lagt grunnlaget for hva vi i dag forbinder med denne ledelsesformen, nemlig superledelse og ulike tilnærminger til ledelse som vektlegger forskjellige former og grader av maktfordeling, her kalt den klassiske tilnærmingen.

Til tross for sin rolle som en moderne ledelsesform, er det kun i det siste tiåret at empowermentbasert ledelse for alvor har fått oppmerksomhet i den akademiske

ledelseslitteraturen. Amundsens avhandling belyser ulike aspekter ved empowermentbasert ledelse som ikke tidligere har blitt undersøkt.

Avhandlingen ble utført ved Avdeling for økonomi og organisasjon Amundsen fulgte doktorgradsprogram ved NTNU der han hadde veileder Jonathan Reams. Biveileder var Øyvind Marthinsen ved BI.



Anne-Mette Bjørgen disputerte for graden philosophiae doctor 24. april 2014 med avhandlingen "Digitale praksiser i samspill mellom kontekster" hvor hun har sett på 9 – 13 åringers bruk, opplevelser og fortolkninger av digital teknologi i overgang mellom skole og fritid.

Et hovedmål i avhandlingen er å bidra til å forstå hvordan barn opplever og gir mening til ulike digitale praksiser innen rammen av skole- og fritidskontekst. Delmål en er å bidra til økt forståelse av digital kompetanse som forskningsfelt i skolen, og delmål to er å bidra til forståelse av skolen som praksisfelt, ved å belyse hvordan individuelle fortolkninger virker inn på teknologibruk og utvikling av digitale kompetanser.

Avhandlingen bidrar slik til å utvikle digital kompetanse som forskningsfelt innen rammen av skolen ved å rette oppmerksomheten mot barns egne perspektiver og posisjoner på hvordan og hvorfor de engasjerer seg i digitale praksiser. Studien konkretiserer også teoretiske og normative framstillinger av digital kompetanse.

Avhandlingen er utført ved Avdeling for pedagogikk og sosialfag, Høgskolen i Lillehammer underveiledning der Pär Nygren var medveileder. Doktorgradsutdanningen ble gjennomført ved Universitetet i Oslo under veiledning av Ola Erstad.



Svein Åge Kjøs Johnsen disputerte 17. oktober 2014 for graden philosophiae doctor med avhandlingen "Using the Natural Environment for Emotion Regulation. Conceptual and Empirical Explorations". I sin avhandling undersøker Johnsen hvordan bruk av naturen kan regulere følelser. Kjøs har utført forskningen innen fagområdet miljøpsykologi ved Avdeling for samfunnsvitenskap (ASV) under veiledning av Einar Strumse og Leif W. Rydstedt. Forskerutdanningen ble gjennomført ved NTNU, under veiledning av Torbjørn Rundmo.

Temaet for Johnsen's avhandling er bruk av naturomgivelser for emosjonsregulering. Dette ble utforsket gjennom en teoretisk analyse, en feltstudie, en eksperimentell studie og en surveyundersøkelse. Forskingen indikerer at naturen har flere egenskaper utover kun aktivisering av positive emosjoner og reduksjon av negative emosjoner. Bruk av natur for emosjonsregulering kan hovedsakelig deles inn i: 1. regulering av negative emosjoner, som er assosiert med selvrappert restituering og 2. regulering av positive emosjoner som også til en viss grad er assosiert med restituering. En av

konklusjonene i avhandlingen er at det å bruke naturen aktivt for å regulere negative emosjoner, kan øke nivået av positive emosjoner, men strategien bør ikke over-brukes fordi den da kan være mindre effektiv over tid.

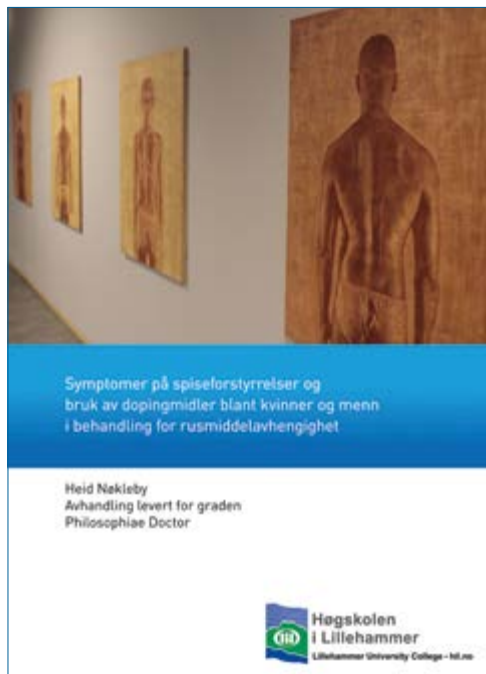
Heid Nøkleby forsvarte avhandlingen "Symptomer på spiseforstyrrelser og bruk av dopingsmidler blant kvinner og menn i behandling for rusmiddelavhengighet" for graden philosophiae doctor 10. juni 2014.

I sin avhandling har Nøkleby sett på hvor utbredt spise-kroppsproblematikk er blant menn og kvinner i behandling for rusmiddelavhengighet. Materialet til undersøkelsen er hentet fra spørreundersøkelse, observasjon og kvalitative intervjuer med menn og kvinner i en behandlingsinstitusjonen Tyrilistiftelsen for rusmiddelavhengige.

Analysen legger vekt på dårlig regulering av følelser som bakgrunn for utvikling av både rusproblemer og spise-/kroppsproblematikk. I tillegg ses symptomer på spiseforstyrrelser og bruk av dopingmidler som uttrykk for praksiser knyttet til kropp og kjønn i vår kultur.

Anbefalte konsekvenser for behandling er blant annet et større fokus på symptomenes funksjon og bakgrunn, å se ulike symptomuttrykk i sammenheng, og dermed legge til rette for samlede behandlingsinstanser i større grad.

Nøkleby gjennomførte ph.d.-utdanningen ved programmet Barn og unges deltakelse og kompetanseutvikling og var den første som disputerte ved HiL. Hovedveileder for Heid Nøkleby var Finn Skårderud og Marie Nordberg var medveileder.



Stine Jeanette Lien-Nasir disputerte for graden philosophiae doctor 29. august 2014 med avhandlingen «Innovasjon Norge: Innovasjonspolitisk verktøy eller symbol?». I avhandlingen undersøker hun den betydning innovasjonsbegrepet hadde for beslutningen om å etablere Innovasjon Norge som virkemiddelaktør rettet mot norsk næringsliv.

Avhandlingen er basert på at Innovasjon Norge ble opprettet i en tid hvor innovasjonsbegrepet fikk mye oppmerksomhet og ble ansett som viktig for et lands verdiskaping

og konkurransekraft i en stadig mer globalisert verden. I denne avhandlingen blir argumentasjonen for reorganiseringen av virkemiddelapparatet og lanseringen av den innovasjonspolitiske planen sett i forhold til dette populære innovasjonsbegrepet, samt følgene innovasjonsbegrepet fikk for organisasjonsutformingen av Innovasjon Norge. Avhandlingens problemstillinger belyses empirisk ved bruk av dokumenter og kvalitative intervjuer med personer som enten var sentrale i reorganiseringsprosessen eller som er en del av det nåværende Innovasjon Norge. Avhandlingen følger dermed begrepet og demonstrerer hvordan dette blir brukt til dels svært ulikt både av forskjellige aktører, men også i ulike sammenhenger og avdekker en inkonsistent operasjonalisering og bruk av dette uttalte verktøyet for økonomisk vekst.

Lien Nasir gjennomførte ph.d.-utdanningen ved programmet Innovasjon og tjenesteyting ved Høgskolen i Lillehammer. Hovedveileder var Noralf Veggeland (HiL) og Knut Mikalsen (UiT) og Martin Rønningen (HiL) var medveiledere.



Johanne Kielland Servoll forsvarte avhandlingen «Den norske auteuren. En begrephistorisk analyse» for 9. desember 2014. I sin doktoravhandling analyserer Servoll hvordan et fransk begrep om regissøren som kunstner har blitt tilpasset norsk filmkultur og ladet med ulike erfaringer og forventninger gjennom fire tiår: fra Arne Skouen på 50- og 60-tallet, via Pål Løkkeberg, Anja Breien og Per Blom på 70-tallet til Vibeke Løkkeberg på 80-tallet.

Auteurbegrepet er knyttet til filmregissører som gir sine filmer et personlig, kunstnerisk preg, og er sentralt i diskusjoner om regissørens person og rolle preger kunstnerisk kvalitet. I Norge har begrepet vært omstridt siden slutten av 1970-tallet. Auteurene ble beskyldt for å stå bak norsk films påståtte elendighet – noe uttrykk som «navlebeskuende auteurer» og «auteurkalkuner» indikerer.

Servolls avhandling viser hvordan de ulike situasjonene og tradisjonene i henholdsvis fransk og norsk kulturliv krevde ulike egenskaper hos en filmkunstner for å legitimere begrepet. Avhandlingen kaster nytt lys over norsk filmhistorie, samtidig som den begrephistoriske metoden levendegjør norsk film- og kulturhistorie på en nyansert og perspektivrik måte

Servoll utførte arbeidet ved Seksjon for film- og fjernsynsvitenskap ved HiL, og disputerte ved Universitetet i Oslo der hun hadde Liv Hausken som veileder. Medveileder ved HiL var Tore Helseth.



Hallfrid Velure disputerte 2. april 2014 ved Universitetet i Bergen med doktorgrads-avhandlingen «Et prosjekt er et prosjekt er et prosjekt».

Hva er et prosjekt? Hvorfor var ikke våre besteforeldres verden en prosjektverden, mens våre barns verden er det? Denne avhandlingen følger prosjektbegrepets historie fra 1700-tallet til i dag, og viser hvordan det har fått stadig større gjennomslag i det norske språket. Særlig har bruken av prosjektbegrepet økt markant fra 1960-tallet av.

Ikke bare brukes det oftere, men også variasjonen av sammenhenger det blir brukt i og betydninger det gis, har økt. I avhandlingen har Velure sett på prosjektbegrepets utvikling og betydning i det norske språket, med hovedvekt på kulturpolitisk retorikk og scenekunstdiskurs. Flere forskere har tidligere pekt på at kulturpolitikken har blitt mer prosjektdreid de siste femten årene. Denne nye avhandlingen viser imidlertid at dette ikke er tilfelle. Tvert imot har politikken vært overraskende stabil i forholdet mellom langsiktig institusjonsstøtte og kortsiktig prosjektstøtte. "Prosjektet" har altså hatt en større retorisk enn realpolitisk funksjon.

Dette er den første norskspråklige avhandling som er konsekvent begrephistorisk i både teoretisk utforming og metodisk gjennomføring.

Avhandlingsarbeidet ble utført mens Velure var tilknyttet fagmiljøet kulturprosjektledelse ved Avdeling for samfunnsfag, HiL. Forskerutdanningen ble gjennomført ved Universitetet i Bergen der Keld Hyldig var hovedveileder. Tore Helseth var medveileder ved HiL.

DEL C – PUBLISERING

Denne delen gir oversikt over publiseringsvirksomheten ved HiL i 2014. Det presenteres et utvalg av bøker som er utgitt av HiL-ansatte, tidsskrift som utgis ved HiL, samt detaljerte oversikter over poenggivende og ikke-poenggivende skriftelige publikasjoner.

UTVALG AV VITENSKAPELIGE MONOGRAFIER, ANTOLOGIER OG FAGBØKER



Birkvad, Søren. (2014). Den klassiske dokumentarfilm : fra offervilje til offermentalitet i genrens hovedværker 1930-1960.

Odense Syddansk Universitetsforlag. [Vitenskapelig monografi]

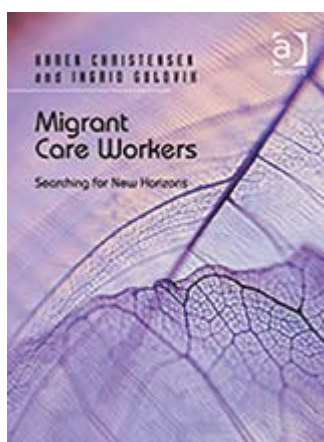
I boka Den klassiske dokumentarfilm - Fra offervilje til offermentalitet i genrens hovedværker 1930-1960 forteller Søren Birkvad historien om en bemerkelsesverdig forandring i den samfunnsorienterte dokumentarfilmens utvikling.



Botten, Grete Synøve; Frich, Jan C; Hagen, Terje P; Iversen, Tor & Nordby, Halvor. eds. (2014). Helsetjenestens nye logikk.

Oslo: Akademika. [Vitenskapelig antologi]

Helsetjenestens nye logikk viser hvordan kompleksiteten i helsevesenet må forstås ut fra et mangfold av faglige perspektiver.



Christensen, Karen & Guldvik, Ingrid eds. (2014). Migrant care workers: searching for new horizons.

Farnham: Ashgate. [Vitenskapelig antologi]

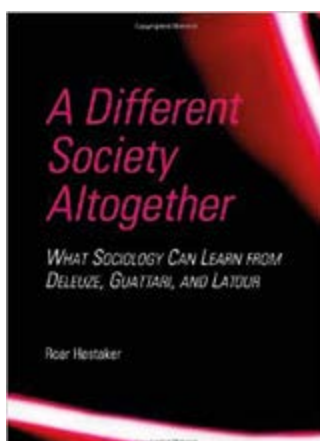
Boka Migrant Care Workers: Searching for New Horizons belyser hvordan (im)migranter som kommer til Norge og England realiserer sine livsprosjekter gjennom å gå inn i omsorgsarbeid. Boka tar utgangspunkt i at migrantene ikke er i en offerrolle, men at de er individer som aktivt konstruerer livene sine innen de rammebetingelser de står overfor. Boka viser hvordan innvandringspolitikk, generell velferdspolitik og omsorgspolitik utgjør kontekster som virker inn på migrantenes tilpasninger.



Fuglsang, Lars; Rønning, Rolf & Enquist, Bo eds. (2014). Framing innovation in public service sectors.

New York: Routledge. [Vitenskapelig antologi]

Boka er et sett casestudier, i hovedsak fra offentlig sektor, og et viktig poeng i boka er å få fram at kontekst er viktig i studiet av innovasjon. Framing innovation in public service sectors ble til etter at SIT-miljøet ved HiL ønsket å bli synlige også utenlands. Boka er resultatet av et samarbeid mellom inviterte personer i fagmiljøene hos Centrum för tjänsteforskning i Karlstad og Roskilde universitet.



Høstaker, Roar. (2014). A Different Society Altogether : What Sociology can Learn from Deleuze, Guattari, and Latour.

Newcastle Cambridge Scholars Publishing. [Vitenskapelig monografi]

"Boka 'A Different Society Altogether' er ein studie i det ein kan kalle 'sosial ontologi', altså om kva samfunnet og samfunnsmessige forhold er bygd opp av. Eit hovudproblem som boka drar fram er ein grunnleggande antroposentrisme i eksisterande samfunnsteori, noko som gjer det vanskeleg for denne teorien å integrere verknadane av språk og tekniske gjenstandar. Boka skisserer nokre løysingar på desse problema ut frå ein diskusjon av vitskapsantropologien til Bruno Latour og filosofien til Gilles Deleuze og Félix Guattari."



Kaya, Mehmed & Fauske, Halvor eds. (2014). Innvandrere på utsiden av samfunnet.

Oslo: Abstrakt forlag [Vitenskapelig antologi]

Bokas tittel Innvandrere på utsiden av samfunnet henspiller på situasjonen som mange innvandrere befinner seg i. De er «på utsiden» av samfunnslivet og viktige sosiale fellesskaper i større eller mindre grad, og de blir kastet inn i en integreringsprosess som består av deltakelse, marginalisering og tilpasning samtidig som de må ivareta egne tradisjoner og levemåter.



Klippis, Florian. (2014). Heterogene Inklusivität, inklusive Heterogenität Fallstudie über den Bedeutungswandel imaginiertes pädagogischer Konzepte im Kontext Internationaler Organisationen: Waxmann Verlag.

[Vitenskapelig monografi]

Bokas tittel reflekterer over at det i global sammenheng er forskjellig forståelse av hva inkluderende opplæring er, og at en dominerende versjon har heterogenitet av elever som utgangspunkt. Dette er en studie basert på arkivmateriale og samtaler med aktører som var involvert i utviklingen av "inkluderende opplæring" siden 1994.



Lie, Branka Marjanovic. (2014). Eksepsjonelle og dobbelteksjonelle elever: Begavede elever og begavede elever med lærevansker.

Oslo: Cappelen Damm Akademisk. [Vitenskapelig monografi]

Boka gir en grundig beskrivelse av begavede elever med lærevansker – et felt som er ukjent i norsk pedagogisk/psykologisk praksis og utdanningsforskning, noe som gjør at boka er unik i sitt slag.



Nordby, Halvor. (2014). Samhandling i prehospitalt arbeid.

Gyldendal Akademisk. [Fagbok]

Boken klargjør og diskuterer etiske problemer og kommunikasjonsutfordringer i denne delen av medisinsk praksis.

Nordby, Halvor & Gali, André. (2014). Cosmic debris: Meteorites and Jewellery Objects by Reinhold Ziegler.

Arnoldsche publishers. [Fagbok]

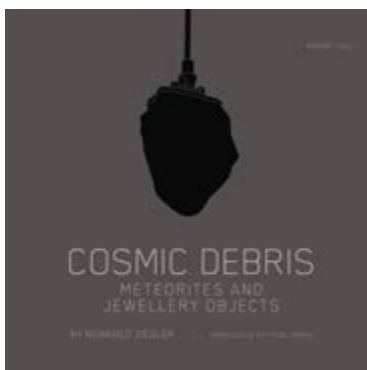


Et filosofisk essay om primæregenskaper i kunstobjekter.

Nordby, Halvor. (2014). Etikk og kommunikasjon i ambulansesarbeidet: 101 eksempler.

Akademika forlag. [Fagbok]

Etikk og kommunikasjon i ambulansesarbeid - 101 eksempler gir ambulansespersonell praktisk kunnskap om hvordan de kan gjøre holdbare handlingsvalg.



Stavrum, Lorentz Petter & Weihe, Hans-Jørgen Wallin eds. (2014). Den norske Grunnlovens trosfundament:: grunnlovens §2 - Jødeparagrafen.

Hertervig Akademisk. [Vitenskapelig antologi]

Den norske Grunnlovens trosfundament er utgitt i forbindelse med Grunnlovsjubileet, og retter søkelyset mot Grunnloven § 2, den såkalte jødeparagrafen. Boken har en historisk gjennomgang av bakgrunnen og forarbeidene til paragrafen og utviklingen frem til den bestemmelsen vi har i dag.

TIDSSKRIFT UTGITT VED HIL

NORDIC JOURNAL OF SOCIAL RESEARCH



Nordic journal of social research er et samarbeidstiltak fra 2010, mellom høgskolene i Lillehammer, Gjøvik og Hedmark. Nordic journal of social research (NJSR) er et engelsk-språklig nivå 1 tidsskrift (open access) som formidler forskningsresultater og debatt knyttet til sosiale forhold i Norge, Sverige, Finland, Danmark og Island. Det er et tidsskrift på nivå 1.

ARTIKLER I 2014:

- Hjelte, J. & Westerberg, K. The story of a knowledge-based and learning organization
- Thagaard, T. & Stefansen, K. Expressions of commitment and independence: Exploring men's emotional responsibility in heterosexual couple relationships.
- Ede, L. & Starrin, B. Unresolved conflicts and shaming processes: risk factors for long-term sick leave for mental-health reasons.
- Hjort, T. & Panican, A. Navigating the market of welfare services: The choice of upper secondary school in Sweden.
- Frederiksen, M. And mistrust take the hindmost: generalized trust in Denmark from 1990-2008.
- Høyer, H.-C. Implementing regional innovation policies: doctrines and factors of influence.
- Hedegaard, T. Stereotypes and welfare attitudes: a panel survey of how 'poor Carina' and 'lazy Robert' affected attitudes towards social assistance in Denmark.
- Örestig, J. Ageing towards meaningful work? Age, labour-market change, and attitudes to work in the Swedish workforce, 1979–2003.



Seminar.net : international journal of Media, technology & lifelong learning, er et open access HiL-tidsskrift på nivå 1. Seminar.net er et internasjonalt tidsskrift som publiserer fagfellevurderte artikler om forskning på teoretiske eller praktiske forhold knyttet til læring av ungdom, voksne og eldre, i formelle eller uformelle undervisningsmiljøer. Bruk av informasjons- og kommunikasjonsteknologi generelt er av høy interesse for tidsskriftets redaksjon.

ARTIKLER I 2014 (VOLUM 10):

Nummer 1:

- Rone, J. My Own Private Public Library.
- Hug, T. Education for All Revisited: On Concepts of Sharing in the Open Educational Resources (OER) Movement.
- Missomelius, P. Educational Expectations and Media Cultures.
- Dander, V. How to Gain Knowledge When Data Are Shared? Open Government Data from a Media Pedagogical Perspective.
- Rasi, P. & O'Neil, C. Dinosaurs and fossils living without dangerous tools: Social representations of computers and the Internet by elderly Finnish and American non-users.

Nummer 2:

- Friesen, N. *Old Literacies and the "New" Literacy Studies: Revisiting Reading and Writing*
- Lund, M., Bakken, J. & Englien, K. *Teacher education as design: technology-rich learning environments and trajectories.*
- Nordby, H. *Philosophical speech act theory and challenges in interactive dialogue: Experiences of narrow communication.*
- Eriksson, M., Rasi, P. & Vuojarvi, H. Comparing the use of computer-supported collaboration tools among university students with different life circumstances.

POENGGIVENDE PUBLIKASJONER

Poenggivende publikasjoner er publisert av ansatte ved HiL i vitenskapelige tidsskrifter og forlag med fagfelle vurdering. De godkjente publikasjonskanalene inngår i et nasjonalt system for beregning av forskningsproduksjon. Dette har budsjettmessige konsekvenser for høyskolen. Vitenskapelig monografi gir henholdsvis 5 poeng (nivå 1) og 8 poeng (nivå 2), artikkel i vitenskapelig tidsskrift gir henholdsvis 1 og 3 poeng, mens artikkel i en vitenskapelig antologi gir henholdsvis 0,7 og 1 poeng. Lista er sortert alfabetisk etter førsteforfatter der det er samforfatterskap. Alle publikasjoner er søkbare i Cristin.no.

- Amundsen, Stein & Martinsen, Øyvind L. (2014). Self-other agreement in empowering leadership: Relationships with leader effectiveness and subordinates' job satisfaction and turnover intention. *Leadership Quarterly*, 25 (4):784-800. [Fagfelleurdert artikkel i vitenskapelig tidsskrift] Nivå 2, Poeng: 0,75.
- Andersen, Christina Strandholt & Dolva, Anne-Stine. (2014). Children's perspective on their right to participate in decision-making according to the United Nations Convention on the Rights of the Child article 12. *Physical & Occupational Therapy in Pediatrics*. [Fagfelleurdert artikkel i vitenskapelig tidsskrift] Nivå 1, Poeng: 1 (Ahead of print).
- Andersen, Jan; Hugemark, Agneta & Bjelke, Bjarne Richter. (2014). The market of personal assistance in Scandinavia: hybridization and provider efforts to achieve legitimacy and customers. *Scandinavian Journal of Disability Research*, 16 (Supplement):34-47. [Fagfelleurdert artikkel i vitenskapelig tidsskrift] Nivå 1, Poeng: 0,333.
- Askheim, Ole Petter. (2014). Fra empowerment til samproduksjon: vitalisering eller tåkelegging av empowermentperspektivet: I: Empowerment i helse, ledelse og pedagogikk - nye perspektiver: Gyldendal Akademisk. s.26-36. [Artikkel i vitenskapelig antologi] Nivå 1, Poeng: 0,7.
- Askheim, Ole Petter. (2014). Vernepleieren som aktør for en "empowerment"-orientert praksis. I: Vernepleierfaglig kompetanse og faglig skjønn: Universitetsforlaget. s.65-88. [Artikkel i vitenskapelig antologi] Nivå 1, Poeng: 0,7.
- Askheim, Ole Petter; Bengtsson, Hans & Bjelke, Bjarne Richter. (2014). Personal assistance in a Scandinavian context: similarities, differences and developmental traits. *Scandinavian Journal of Disability Research*, 16 (Supplement):3-18. [Fagfelleurdert artikkel i vitenskapelig tidsskrift] Nivå 1, Poeng: 0,333.
- Berg, Anne Marie. (2014). Organizing for innovation in the public sector. I: Framing innovation in public service sectors: Routledge. s.130-147. [Artikkel i vitenskapelig antologi.] Nivå 2, Poeng: 1.
- Bergum, Svein. (2014). Avstandsledelse: karakteristika og utfordringer. I: Personalledelse i et kunnskapsbasert arbeidsliv: Oplandske Bokforlag. s.39-59. [Artikkel i vitenskapelig antologi.] Nivå 1, Poeng: 0,7.
- Birkvad, Søren. (2014). Den klassiske dokumentarfilm: fra offervilje til offermentalitet i genrens hovedværker 1930-1960. Odense Syddansk Universitetsforlag. [Vitenskapelig monografi] Nivå 1, Poeng: 5.
- Björgen, Anne Mette & Erstad, Ola. (2014). The connected child: tracing digital literacy from school to leisure. *Pedagogies: An International Journal*, 10 (2):113-127. [Fagfelleurdert artikkel i vitenskapelig tidsskrift] Nivå 1, Poeng: 0,5
- Bonfils, Inge S & Askheim, Ole Petter. (2014). Empowerment and personal assistance - resistance, consumer choice, partnership or discipline? *Scandinavian Journal of Disability Research*, 16 (1):62-78. [Fagfelleurdert artikkel i vitenskapelig tidsskrift] Nivå 1 Poeng: 0,5.
- Bregnballe, Anne. (2014). Marginalisering av borgernes systemutfordrende stemmer : en Foucault-inspirert studie av maktmekanismer i norsk miljøpolitikk. *Tidsskrift for samfunnsforskning*, 55 (3):261-290. [Fagfelleurdert artikkel i vitenskapelig tidsskrift] Nivå 1, Poeng: 1.
- Breiby, Monica Adele. (2014). Exploring aesthetic dimensions in a nature-based tourism context. *Journal of Vacation Marketing*, 20 (2):163-173. [Fagfelleurdert artikkel i vitenskapelig tidsskrift] Nivå 1, Poeng: 1.
- Dobson, Stephen R & Hartberg, Egil Weider. (2014). Elevvurdering. I: Pedagogikk 8. - 13. trinn : profesjonsutdanning av lærere: Gyldendal Akademisk. s.290-304. [Artikkel i vitenskapelig antologi] Nivå 1, Poeng: 0,525.
- Dolva, Anne-Stine; Kleiven, Jo & Kollstad, Marit. (2014). Actual leisure participation of Norwegian adolescents with Down syndrome. *Journal of Intellectual Disabilities*, 18 (2):159-175 [Fagfelleurdert artikkel i vitenskapelig tidsskrift] Nivå 1, Poeng: 1
- Ellefsen, Stian; Vikmoen, Olav; Slettaløkken, Gunnar; Whist, Jon Elling; Nygård, Håvard; Hollan, Ivana; Rauk, Irene; Vegge, Geir; Strand, Tor A; Raastad, Truls & Rønnestad, Bent. (2014). Irisin and FNDC5: effects of 12-week strength training, and relations to muscle phenotype and body mass composition in untrained women. *European Journal of Applied Physiology*. [Fagfelleurdert artikkel i vitenskapelig tidsskrift] Nivå 1, Poeng: 0,5454.
- Ellefsen, Stian; Vikmoen, Olav; Zacharoff, Erika; Rauk, Irene; Slettaløkken, Gunnar; Hammarström, Daniel; Strand, Tor A; Vegge, Geir; Nygård, Håvard; Fagernes, Cathrine Elisabeth; Hollan, Ivana; Hanestadhaugen, Marita; Whist, Jon Elling & Rønnestad, Bent. (2014). Reliable determination of training-induced alterations in

- muscle fiber composition in human skeletal muscle using quantitative polymerase chain reaction. *Scandinavian Journal of Medicine & Science in Sports*, 24 (4):e332-e342 [Fagfellevurdert artikkel i vitenskapelig tidsskrift] Nivå 2, Poeng: 1,928
- Engelstad, Audun & Moseng, Jo Sondre. (2014). Mapping a Typology of the Film Producer : Or, Six Producers in Search of an Author. I: *Beyond the bottom line : the producer in film and television studies*: Bloomsbury Academic. s.45-63. [Artikkel i vitenskapelig antologi.] Nivå 2, Poeng: 1.
- Engen, Marit & Holen, Inger Elisabeth. (2014). Radical Versus Incremental Innovation: The Importance of Key Competences in Service Firms. *Technology innovation management review (April)*:15-25. [Fagfellevurdert artikkel i vitenskapelig tidsskrift] Nivå 1, Poeng: 1.
- Fauske, Halvor. (2014). Minoriteter, marginalisering og inkludering . på utsiden av samfunnet. I: *Innvandrere på utsiden av samfunnet*, eds. Kaya, Mehmet Siddik & Fauske, Halvor Abstrakt forlag. s.11-30. [Artikkel i vitenskapelig antologi (Innledning).] Nivå 1, Poeng: 0,7
- Fu, Hua & Rønning, Rolf. (2014). Status, challenges and innovation solutions for elderly care in China and the Nordic countries. *NordWel Studies in Historical Welfare State Research*, 7:289-308. [Fagfellevurdert artikkel i vitenskapelig tidsskrift] Nivå 1, Poeng: 0,250.
- Fuglsang, Lars & Møller, Jørn Kjølseth. (2014). Framing innovation in postal services: developing a hybrid organization. I: *Framing innovation in public service sectors*, eds. Fuglsang, Lars; Rønning, Rolf & Enquist, Bo: Routledge. s.112-129. [Artikkel i vitenskapelig antologi.] Nivå 2, Poeng: 0,25.
- Fuglsang, Lars & Rønning, Rolf. (2014). Conclusion: Public Service Sector Innovation in Context. I: *Framing innovation in public service sectors*, eds. Fuglsang, Lars; Rønning, Rolf & Enquist, Bo: Routledge. s.218-233. [Artikkel i vitenskapelig antologi.] Nivå 2, Poeng: 0,5.
- Fuglsang, Lars & Rønning, Rolf. (2014). Framing Innovation in Public Service Sectors: A Contextual Approach. I: *Framing innovation in public service sectors*, eds. Fuglsang, Lars; Rønning, Rolf & Enquist, Bo: Routledge. s.1-17. [Artikkel i vitenskapelig antologi.] Nivå 2, Poeng: 0,5.
- Fuglsang, Lars; Rønning, Rolf & Enquist, Bo eds. (2014). *Framing innovation in public service sectors*: Routledge.
- Goodley, Dan & Kiuppis, Florian. (2014). Mapping the «Individual»: Invigorating Social Theories of Inclusive Education. I: *Inclusive education twenty years of after Salamanca*, eds. Kiuppis, Florian & Hausstätter, Rune: Peter Lang Publishing Group. s.271-284. [Artikkel i vitenskapelig antologi] Nivå 1, Poeng: 0,350.
- Grünfeld, Nina. (2014). Hvem tror du at du er? Ulike kjennetegn ved den personlige dokumentarfilmen. I: *Hvor går dokumentaren? Nye tendenser i film, fjernsyn og på nett*, eds. Bastiansen, Henrik G. & Aam, Pål Rune Fagbokforlaget. s.15-34. [Artikkel i vitenskapelig antologi.] Nivå 1, Poeng: 0,7.
- Grønseth, Anne Sigfrid. (2014). Experiences of Pain: A Gateway to Cosmopolitan Subjectivity. I: *We the cosmopolitans: Moral and existential conditions of being human*, eds. Josephides, Lisette & Hall, Alexandra. : Berghahn Books. s.90-110. [Artikkel i vitenskapelig antologi] Nivå 2, Poeng: 1.
- Grønseth, Anne Sigfrid. (2014). Fra å være feilplassert til opplevelse av tilhørighet : tamilers forhandlinger om identitet og velvære. I: *Innvandrere på utsiden av samfunnet*, eds. Kaya, Mehmet Siddik & Fauske, Halvor Abstrakt forlag. s.107-127. [Artikkel i vitenskapelig antologi.] Nivå 1, Poeng: 0,7.
- Guldvik, Ingrid. (2014). Facing Challenging Intimate Relationships. I: *Migrant care workers: searching for new horizons*: Ashgate. s.147-172. [Artikkel i vitenskapelig antologi] Nivå 2, Poeng: 1.
- Guldvik, Ingrid. (2014). Gendered Pathways and Care Worker Profiles. I: *Migrant care workers: searching for new horizons*: Ashgate. s.97-122. [Artikkel i vitenskapelig antologi.] Nivå 2, Poeng: 1.
- Guldvik, Ingrid; Christensen, Karen & Larsson, Monica. (2014). Towards solidarity : working relations in personal assistance. *Scandinavian Journal of Disability Research*, 16 (S1):48-61. [Fagfellevurdert artikkel i vitenskapelig tidsskrift] Nivå 1, Poeng: 0,33.
- Gustafsson, Erni & Alawi, Nabil. (2014). "A once in a lifetime experience" : The practice placement in Palestine project (PPP)- A report. *Journal of Ethnic & Cultural Diversity in Social Work*, 23 (1):36-54. [Fagfellevurdert artikkel i vitenskapelig tidsskrift] Nivå 1, Poeng: 0,5.
- Gustafsson, Erni & Alawi, Nabil. (2014). 'Aliens — but friends': practice placement at Balata refugee camp, Palestine. *European Journal of Social Work*, 23 (1): 36-54. [Fagfellevurdert artikkel i vitenskapelig tidsskrift] Nivå 2, Poeng: 1,5.
- Haugom, Erik; Hoff, Guttorm, A.; Mortensen, Maria; Molnar, Peter & Westgaard, Sjur. (2014). The forecasting power of medium-term futures contracts. *Journal of Energy Markets*, 7 (3):1-23. [Fagfellevurdert artikkel i vitenskapelig tidsskrift] Nivå 1, Poeng: 0,10.
- Haugom, Erik; Langeland, Henrik Søyland; Molnar, Peter & Westgaard, Sjur. (2014). Forecasting volatility of the U.S. oil market. *Journal of Banking & Finance*, 47 (1):1-14. [Fagfellevurdert artikkel i vitenskapelig tidsskrift] Nivå 1, Poeng: 0,125.
- Haugom, Erik; Lien, Gudbrand; Veka, Steinar Svartskuren & Westgaard, Sjur. (2014). Covariance estimation using high-frequency data: Sensitivities of estimation methods. *Economic Modelling*, 43:416-425. [Fagfellevurdert artikkel i vitenskapelig tidsskrift] Nivå 1, Poeng: 0,5.
- Haugom, Erik; Veka, Steinar Svartskuren; Lien, Gudbrand & Westgaard, Sjur. (2014). Estimating and evaluating Value-at-Risk forecasts based on realized variance: empirical evidence from ICE Brent Crude oil futures. *Opec Energy Review*, 38 (4):373-397. [Fagfellevurdert artikkel i vitenskapelig tidsskrift] Nivå 1, Poeng: 0,5.
- Hausstätter, Rune & Jahnukainen, Markku. (2014). From Integration to Inclusion and the Role of Special Education. I: *Inclusive education twenty years of after Salamanca*, eds. Kiuppis, Florian & Hausstätter, Rune Peter Lang

- Publishing Group. s.119-132. [Artikkel i vitenskapelig antologi.] Nivå 1, Poeng: 0,35.
- Hausstätter, Rune & Thuen, Harald. (2014). Special education today in Norway. *Advances in Special Education*, 28:181-207. [Fagfellevurdert artikkel i vitenskapelig tidsskrift] Nivå 1, Poeng: 1.
- Hausstätter, Rune & Vik, Stine. (2014). Fra "early intervention" til tidlig innsats. Utfordringer ved adopsjon av amerikanske intervensjonsprogrammer til norsk pedagogikk. *Spesialpedagogikk* (6):44-57. [Fagfellevurdert artikkel i vitenskapelig tidsskrift] Nivå 1, Poeng: 1 (BUK).
- Higdem, Ulla. (2014). The co-creation of regional futures: Facilitating action research in regional foresight. *Futures : The journal of policy, planning and futures studies*, 57:41-50. [Fagfellevurdert artikkel i vitenskapelig tidsskrift] Nivå 1, Poeng: 1.
- Høstaker, Roar. (2014). A Different Society Altogether : What Sociology can Learn from Deleuze, Guattari, and Latour. Newcastle Cambridge Scholars Publishing. [Vitenskapelig monografi] Nivå 1, Poeng: 5.
- Kaya, Mehmet Siddik. (2014). Hvordan håndterer andregenerasjonsinnvandrere sin identitet i Norge? *Sosiologisk Tidsskrift*, 22 (2):146-177. [Fagfellevurdert artikkel i vitenskapelig tidsskrift] Nivå 1, Poeng: 1.
- Kaya, Mehmet Siddik. (2014). Kvinner med innvandrerbakgrunn og yrkesdeltakelse. I: Innvandrere på utsiden av samfunnet, eds. Kaya, Mehmet Siddik & Fauske, Halvor Abstrakt forlag. s.31-62. [Artikkel i vitenskapelig antologi.] Nivå 1, Poeng: 0,7.
- Kiuppis, Florian & Hausstätter, Rune. (2014). Inclusive Education for All, and Especially for Some? On Different Interpretations of Who and What the «Salamanca Process» Concerns. I: Inclusive education twenty years of after Salamanca: Peter Lang Publishing Group. s.1-6. [Artikkel i vitenskapelig antologi] Nivå 1, Poeng: 0,7.
- Kiuppis, Florian. (2014). Heterogene Inklusivität, inklusive Heterogenität Fallstudie über den Bedeutungswandel imaginerter pädagogischer Konzepte im Kontext Internationaler Organisationen: Waxmann Verlag. [Vitenskapelig monografi] Nivå 2, Poeng: 8.
- Kiuppis, Florian. (2014). Inclusive Education for All as a Special Interest within the Comparative and International Education Research Community. *International Perspectives on Education and Society*, 25:53-63. [Fagfellevurdert artikkel i vitenskapelig tidsskrift] Nivå 1, Poeng: 1
- Kiuppis, Florian. (2014). Risiko oder Gefahr, Bedarfe oder Bedürfnisse? Zur diskursiven Gleichzeitigkeit von sich widersprechenden Grundideen bei der Entwicklung bildungspolitischer Projekte im Kontext Internationaler Organisationen. *Die Schweizerische Zeitschrift für Bildungswissenschaften*, 36 (2):243-264. [Fagfellevurdert artikkel i vitenskapelig tidsskrift] Nivå 1, Poeng: 1.
- Kumbhakar, Subal Chandra; Amundsveen, Roar; Kvile, Hilde Marit & Lien, Gudbrand. (2014). Scale economies, technical change and efficiency in Norwegian electricity distribution, 1998–2010. *Journal of Productivity Analysis*:11. [Fagfellevurdert artikkel i vitenskapelig tidsskrift] Nivå 1, Poeng: 0,25.
- Lebeck, Carl. (2014). General Principles. I: The EEA and the EFTA Court : Decentred Integration: Hart Publishing Ltd. s.253-262. [Artikkel i vitenskapelig antologi] Nivå 2, Poeng: 1.
- Lebeck, Carl. (2014). Mot en rätt att bli glömd? – något om persondataskydd, informationsfrihet och sökmotorers ansvar i EU-rätten. *NIR : Nordiskt immateriellt rättsskydd* (6):644-660. [Fagfellevurdert artikkel i vitenskapelig tidsskrift] Nivå 2, Poeng: 3.
- Lie, Branka Marjanovic. (2014). Eksepsjonelle og dobbelteksepsjonelle elever: Begavede elever og begavede elever med lærevansker. Oslo: Cappelen Damm Akademisk. [Vitenskapelig monografi] Nivå 1, Poeng: 5.
- Marklund, Staffan; Aronsson, Gunnar; Johansen, Vegard & Solheim, Liv Johanne. (2014). Previous sickness presence among long-term sick-listed in Norway and Sweden: A retrospective study of prevalence and self-reported reasons. *International Journal of Social Welfare*:12. [Fagfellevurdert artikkel i vitenskapelig tidsskrift] Nivå 2, Poeng: 0,75.
- Mjø, Ole Johan; Moe, Hallvard & Sundet, Vilde Schanke. (2014). The Functions of Buzzwords: A comparison of 'Web 2.0' and 'Telematics'. *First Monday*, 19 (12). [Fagfellevurdert artikkel i vitenskapelig tidsskrift] Nivå 1, Poeng: 0,333.
- Netteland, Grete & Nordkvelle, Yngve Troye. (2014). Korleis kan LMS medverke til auka kvalitet i høgare utdanning? I: Det mangfaldige kvalitetsomgrepet. *Fjordantologien 2013*, eds. Amdam, Jørgen; Helgesen, Øyvind & Sæther, Knut-Willy Oslo: Forlag1. s.37-65. [Artikkel i vitenskapelig antologi.] Nivå 1, Poeng: 0,350.
- Nordby, Halvor. (2014). Kommunikasjon og helseledelse. I: Helsetjenestens nye logikk, eds. Botten, Grete Synøve; Frich, Jan C; Hagen, Terje P; Iversen, Tor & Nordby, Halvor Akademika forlag. s.35-46. [Artikkel i vitenskapelig antologi] Nivå 1, Poeng: 0,350.
- Nordby, Halvor. (2014). Philosophical speech act theory and challenges in interactive dialogue: Experiences of narrow communication. *Seminar.net : Media, technology and lifelong learning*, 10 (2). [Fagfellevurdert artikkel i vitenskapelig tidsskrift] Nivå 1, Poeng:0,5.
- Nøkleby, Heid; Pedersen, Geir Feigum & Skårderud, Finn. (2014). Symptoms of Eating Disorders Among Females in Drug Addiction Treatment. *Journal of Social Work Practice in The Addictions*, 14 (3):225-238. [Fagfellevurdert artikkel i vitenskapelig tidsskrift] Nivå 1, Poeng: 0,333.
- Ohnstad, Bente. (2014). Alternativ behandling. Bakgrunn og begrunnelse for dagens lovregulering. *Tidsskrift for velferdsforskning*, 17 (4):2-15. [Fagfellevurdert artikkel i vitenskapelig tidsskrift] Nivå 1, Poeng: 1.
- Pappens, Meike; Schroijsen, Mathias; Sütterlin, Stefan; Smets, Elyn; Van den Bergh, Omer; Thayer, Julian F. & Van Diest, Ilse. (2014). Resting heart rate variability predicts safety learning and fear extinction in an interoceptive fear conditioning paradigm. *PLoS ONE*, 9 (9):1-9. [Fagfellevurdert artikkel i vitenskapelig tidsskrift] Nivå 1, Poeng: 0,047.
- Paulsen, Gøran; Cumming, Kristoffer T.; Hallén, Jostein; Holden, Geir; Rønnestad, Bent; Skaug, Arne; Sveen, Ole;

- Paur, Ingvild; Bastani, Nasser Ezzatkah; Østgaard, Hege; Buer, Charlotte; Midttun, Magnus; Freuchen, Fredrik; Wiig, Håvard; Ulseth, Elisabeth Tallaksen; Garthe, Ina; Blomhoff, Rune; Benestad, Haakon Breien & Raastad, Truls. (2014). Vitamin C and E supplementation hampers cellular adaptation to endurance training in humans: a double-blind randomized controlled trial. *Journal of Physiology*, 592 (8):1887-1901 [Fagfellevurdert artikkel i vitenskapelig tidsskrift] Nivå 2, Poeng: 0,157.
- Puijk, Roeland. (2014). Tv og nett : en produksjonsstudie fra norsk fjernsyn. *Norsk Medietidsskrift*, 21 (1):24-41. [Fagfellevurdert artikkel i vitenskapelig tidsskrift - Oversettelse].
- Rijsdijk, Kenneth F.; Hengl, Tom; Norder, Sietze J.; Otto, Rüdiger; Emerson, Brent C.; Ávila, Sérgio; Lopez, Heriberto; van Loon, Emiel; Tjørve, Even & Fernandez-Palacios, José María. (2014). Quantifying surface-area changes of volcanic islands driven by Pliocene sea-level cycles : biogeographical implications for the Macaronesian archipelagos. *Journal of Biogeography*, 47 (7):1242-1254. [Fagfellevurdert artikkel i vitenskapelig tidsskrift] Nivå 2, Poeng: 0,3.
- Røhnbæk, Maria. (2014). Translating client-orientation through ICT. I: Framing innovation in public service sectors., eds. Enquist, Bo; Fuglsang, Lars & Rønning, Rolf New York Routledge. s.148-170. [Artikkel i vitenskapelig antologi.] Nivå 2, Poeng: 0,5.
- Rønnestad, Bent; Askestad, Arild & Hansen, Joar. (2014). HIT maintains performance during the transition period and improves next season performance in well-trained cyclists. *European Journal of Applied Physiology*, 114 (9):1831-1839. [Fagfellevurdert artikkel i vitenskapelig tidsskrift] Nivå 1, Poeng: 1.
- Rønnestad, Bent; Hansen, Joar; Vegge, Geir; Tønnessen, Espen & Slettaløkken, Gunnar. (2014). Short intervals induce superior training adaptations compared with long intervals in cyclists - An effort-matched approach. *Scandinavian Journal of Medicine & Science in Sports*, 25 (2): 143-151. [Fagfellevurdert artikkel i vitenskapelig tidsskrift] Nivå 2, Poeng: 2,4.
- Rønnestad, Bent; Hollan, Ivana; Hansen, Joar & Ellefsen, Stian. (2014). Strength training improves performance and pedaling characteristics in elite cyclists. *Scandinavian Journal of Medicine & Science in Sports*, 25 (1):89-98 [Fagfellevurdert artikkel i vitenskapelig tidsskrift] Nivå 2, Poeng: 2,25.
- Rønning, Rolf. (2014). The diffusion of innovation : a question of power. I: Framing innovation in public service sectors: Routledge. s.201-217. [Artikkel i vitenskapelig antologi] Nivå 2, Poeng: 0,5.
- Rønningen, Martin & Lien, Gudbrand. (2014). The importance of systemic features for innovation orientation in Norwegian tourism firms. I: Handbook of Research on Innovation in Tourism Industries: Edward Elgar Publishing. s.27-55. [Artikkel i vitenskapelig antologi] Nivå 2, Poeng: 1.
- Sandbakk, Øyvind; Hansen, Mads; Ertema, Gertjan & Rønnestad, Bent. (2014). The effects of heavy upper-body strength training on ice sledging hockey sprint abilities in world class players. *Human Movement Science* (38):251-261. [Fagfellevurdert artikkel i vitenskapelig tidsskrift] Nivå 1, Poeng: 0,25.
- Scheuren, Raymonde; Sütterlin, Stefan & Anton, Fernand. (2014). Rumination and interoceptive accuracy predict the occurrence of the thermal grill illusion of pain. *BMC Psychology*, 2 (22). [Fagfellevurdert artikkel i vitenskapelig tidsskrift] Nivå 1, Poeng: 0,111.
- Selbekk, Anne Schanche; Sagvaag, Hildegunn & Fauske, Halvor. (2014). Addiction, families and treatment: A critical realist search for theories that can improve practice. *Addiction Research and Theory*, 23(3):196-204. [Fagfellevurdert artikkel i vitenskapelig tidsskrift] Nivå 1, Poeng: 0,33.
- Sipiläinen, Timo; Kumbhakar, Subal Chandra & Lien, Gudbrand. (2014). Performance of dairy farms in Finland and Norway from 1991 to 2008. *European Review of Agricultural Economics*, 41 (1):63-86. [Fagfellevurdert artikkel i vitenskapelig tidsskrift] Nivå 1, Poeng: 0,166.
- Slettaløkken, Gunnar & Rønnestad, Bent. (2014). High intensity interval training every second week maintains VO2max in soccer players during off-season. *Journal of Strength and Conditioning Research*, 28 (7):1946-1951. [Fagfellevurdert artikkel i vitenskapelig tidsskrift] Nivå 1, Poeng: 1.
- Slåtten, Terje & Mehmetoglu, Mehmet. (2014). The Effects of Transformational Leadership and Perceived Creativity on Innovation Behavior in the Hospitality Industry. *Journal of Human Resources in Hospitality & Tourism*, 14 (2):195-219. [Fagfellevurdert artikkel i vitenskapelig tidsskrift] Nivå 1, Poeng: 0,5.
- Slåtten, Terje. (2014). Determinants and effects of employee's creative self-efficacy on innovative activities. *International Journal of Quality and Service Sciences*, 6 (4). [Fagfellevurdert artikkel i vitenskapelig tidsskrift] Nivå 1, Poeng: 1.
- Slåtten, Terje; Connolley, Steven Patrick & Matovu, Barbara Rebecca. (2014). Four Drivers of Effective Sponsorship: A Case Study of the Birkebeiner Race in Norway. *Journal of Convention & Event Tourism*, 15 (3):220-235. [Fagfellevurdert artikkel i vitenskapelig tidsskrift] Nivå 1, Poeng: 1.
- Smith-Solbakken, Marie & Weihe, Hans-Jørgen Wallin. (2014). Jødenes situasjon i Norge fra 1851 og frem til 1945. I: Den norske Grunnlovens trosfundament : grunnlovens §2 - Jødeparagrafen: Hertervig Akademisk. s.113-131. [Artikkel i vitenskapelig antologi.] Nivå 1, Poeng: 0,35.
- Snævarr, Stefan Valdemar. (2014). Dylan as a Rortian: Bob Dylan, Richard Rorty, Postmodernism, and Political Skepticism. *The Journal of Aesthetic Education*, 48 (4):38-49. [Fagfellevurdert artikkel i vitenskapelig tidsskrift] Nivå 2, Poeng: 3.
- Stavrum, Lorentz Petter. (2014). Statskirke og menneskerettigheter. I: Den norske Grunnlovens trosfundament : grunnlovens §2 - Jødeparagrafen, eds. Stavrum, Lorentz Petter & Weihe, Hans-Jørgen Wallin Hertervig Akademisk. s.164-177. [Artikkel i vitenskapelig antologi.] Nivå 1, Poeng: 0,7.

- Stenseth, Geir. (2014). Noen komparative og historiske ekspropriasjonsrettslige betraktninger. *Kart og Plan* (2):112-120. [Fagfellevurdert artikkel i vitenskapelig tidsskrift] Nivå 1, Poeng: 1.
- Stensløkken, Kåre-Olav; Ellefsen, Stian; Vasieva, Olga; Fang, Youhan; Farrell, Anthony P.; Olohan, Lisa; Vaage, Jarle; Nilsson, Göran Erik & Cossins, Andrew R. (2014). Life without Oxygen: Gene Regulatory Responses of the Crucian Carp (*Carassius carassius*) Heart Subjected to Chronic Anoxia. *PLoS ONE*, 9 (11). [Fagfellevurdert artikkel i vitenskapelig tidsskrift] Nivå 1, Poeng: 0,111.
- Stuvøy, Kirsti. (2014). Human Security and Women's Security Reality in Northwest Russia. I: *Environmental and Human Security in the Arctic*, eds. Hoogensen Gjørsv, Gunhild; Bazely, Dawn; Tanentzap, Andrew & Goloviznina, Marina: Routledge. s.231-249. [Artikkel i vitenskapelig antologi.] Nivå 2, Poeng: 0,7.
- Stuvøy, Kirsti. (2014). Power and Public Chambers in the development of civil society in Russia. *Communist and post-communist studies*, 47 (3/4):409-419. [Fagfellevurdert artikkel i vitenskapelig tidsskrift] Nivå 1, Poeng: 1.
- Thrana, Hilde Marie. (2014). Kjærlighet : en anerkjennelsesrelasjon i arbeidet med utsatt ungdom. *Fontene forskning*, 7 (14):4-17. [Fagfellevurdert artikkel i vitenskapelig tidsskrift] Nivå 1, Poeng: 1 (BUK).
- Thrane, Christer. (2014). Modelling micro-level tourism expenditure : recommendations on the choice of independent variables, functional form and estimation technique. *Tourism Economics*, 20 (1):51-60. [Fagfellevurdert artikkel i vitenskapelig tidsskrift] Nivå 1, Poeng: 0,5.
- Thrane, Christer; Farstad, Eivind & Dybedal, Petter. (2014). International tourists' decision timing: cross-national differences. *Tourism Economics*, 20 (2):227-240. [Fagfellevurdert artikkel i vitenskapelig tidsskrift] Nivå 1, Poeng: 0,166.
- Thuen, Harald. (2014). Familieillusjoner : Historiske modeller i oppdragelse av forsømte og vanskelige barn. *Arr. Idéhistorisk tidsskrift*, 26 (2):61-71. [Fagfellevurdert artikkel i vitenskapelig tidsskrift] Nivå 1, Poeng: 1.
- Tolstad, Helene Kvarberg. (2014). Development of rural-tourism experiences through networking: An example from Gudbrandsdalen, Norway. *Norsk Geografisk Tidsskrift*, 68 (2):111-120. [Fagfellevurdert artikkel i vitenskapelig tidsskrift] Nivå 1, Poeng: 1.
- Tønnesen, Espen; Svendsen, Ida S.; Rønnestad, Bent; Hisdal, Jonny; Haugen, Thomas Andre & Seiler, Stephen. (2014). The Annual Training Periodization of Eight World Champions in Orienteering. *International Journal of Sports Physiology and Performance*. [Fagfellevurdert artikkel i vitenskapelig tidsskrift] Nivå 1, Poeng: 0,166
- Van der Ros, Janneke. (2014). Når kjønn er et valg : Transpersoners inntreden i verden. *Fontene forskning*, 7 (1):56-68. [Fagfellevurdert artikkel i vitenskapelig tidsskrift] Nivå 1, Poeng: 1.
- Veggeland, Noralv. (2014). Social characteristics of regulatory regimes. *International Journal of Business and Social Science*, 5 (13):30-44. [Fagfellevurdert artikkel i vitenskapelig tidsskrift] Nivå 1, Poeng: 1.
- Vervoort, Tine; Trost, Zina; Sütterlin, Stefan; Caes, Line & Moors, Agnes. (2014). The emotion regulatory function of parent attention to child pain and associated implications for parental pain control behaviour. *Pain*, 155 (8):1453-1463. [Fagfellevurdert artikkel i vitenskapelig tidsskrift] Nivå 1, Poeng: 0,3.
- Vik, Stine. (2014). Barns deltakelse og tidlig innsats: et pedagogisk bidrag til forståelse av tidlig innsats i norske barnehager. *Nordisk Barnehageforskning*, 8 (2):1-13. [Fagfellevurdert artikkel i vitenskapelig tidsskrift] Nivå 1, Poeng: 1 (BUK).
- Weihe, Hans-Jørgen Wallin & Aarek, Hans Eirik. (2014). Kvekerne og grunnloven. I: *Den norske Grunnlovens trosfundament : grunnlovens §2 - Jødeparagrafen*, eds. Stavrum, Lorentz Petter & Weihe, Hans-Jørgen Wallin Hertervig Akademisk. s.149-162. [Artikkel i vitenskapelig antologi.] Nivå 1, Poeng: 0,35.
- Weihe, Hans-Jørgen Wallin. (2014). Grunnloven, jesuitter og munkeordener. I: *Den norske Grunnlovens trosfundament : grunnlovens §2 - Jødeparagrafen*, eds. Stavrum, Lorentz Petter & Weihe, Hans-Jørgen Wallin Hertervig Akademisk. s.132-148. [Artikkel i vitenskapelig antologi.] Nivå 1, Poeng: 0,7.
- Weihe, Hans-Jørgen Wallin. (2014). Protestantisk etikk, Benjamin Franklin, Adam Smith og Ludvig Holberg. I: *Den norske Grunnlovens trosfundament : grunnlovens §2 - Jødeparagrafen*: Hertervig Akademisk. s.46-51. [Artikkel i vitenskapelig antologi] Nivå 1, Poeng: 0,7.
- Westgaard, Sjur; Veka, Steinar Svartskuren; Haugom, Erik & Lien, Gudbrand. (2014). A note on the risk characteristics of european energy futures markets. *Beta*, 28 (1):5-19. [Fagfellevurdert artikkel i vitenskapelig tidsskrift] Nivå 1, Poeng: 0,25.
- Wiig, Eli Marie; Haugland, Bente Storm Mowatt; Hals, Astrid Dagmar & Myra, Siv Merete. (2014). Substance-dependent women becoming mothers: breaking the cycle of adverse childhood experiences. *Child & Family Social Work*:10. [Fagfellevurdert artikkel i vitenskapelig tidsskrift] Nivå 2, Poeng: 0,375 (Ahead of print).
- Wölk, Julian; Sütterlin, Stefan; Koch, Stefan; Vögele, Claus & Schulz, Stefan M. (2014). Enhanced cardiac perception predicts impaired performance in the Iowa Gambling Task in patients with panic disorder. *Brain and Behavior*, 4 (2):238-246. [Fagfellevurdert artikkel i vitenskapelig tidsskrift] Nivå 1, Poeng: 0,10.
- Ziljastra, F. R. H.; Cropley, Mark & Rydstedt, Leif. (2014). From Recovery to Regulation: An Attempt to Reconceptualize 'Recovery from Work'. *Stress and Health*, 30 (3):244-252. [Fagfellevurdert artikkel i vitenskapelig tidsskrift] Nivå 1, Poeng: 0,33.

PUBLIKASJONER SOM ER IKKE ER POENGGIVENDE

I tillegg til poenggivende publikasjoner registreres også andre typer publikasjoner. Lista omfatter fagartikler, fagbøker, kapitler i bøker, kronikker og rapporter. Det er publikasjoner som har forskningsmessige kvaliteter, men hvor forfatterne har valgt tidsskrift eller forlag som ikke står på lista over godkjente publikasjonskanaler. Andre former for forskningsformidling er ikke tatt med her, men kan søkes på i CRISStin.no, som er det nasjonale forskningsregistreringssystemet.

- Amundsen, Stein. (2014). Empowering leadership : Leading employees to lead themselves. Norges teknisk-naturvitenskapelige universitet (NTNU). [Doktoravhandling]
- Andersen, Torhild; Alnes, Per Kristian; Gløtvold-Solbu, Katrine; Hagen, Aksel & Røhnebak, Maria. (2014). God i hop. Samspill og samarbeid mellom Lillehammer og omland. En samfunnsanalyse i ByRegionprogrammet [Rapport]
- Arnesen, Tor; Fritze, Yvonne; Museth, Jon & Nørstegård, Bjørn (25.09.2014) Forskningsmiljø bør samles på Storhove. I: Gudbrandsdølen Dagningen: [Kronikk]
- Askheim, Ole Petter; Andersen, Jan; Guldvik, Ingrid; Jenhaug, Line & Begg, Ingvild Sigstad. (2014). Brukerstyrt personlig assistanse : statlig policy, kommunal iverksetting og klagesaker. Høgskolen i Lillehammer. [Rapport]
- Bakøy, Eva. (2014). Den store norske innvandrerfilmen. I: Forskning.no [Fagartikkel]
- Bakøy, Eva. (2014). Har vi funnet suksessoppskriften? I: Rushprint.no. [Fagartikkel]
- Bakøy, Eva; Bakøy, Eva & Stokland, Inger. (2014). Hva er kvalitetsfilm? HiL får sin tredje PhD. I: Rushprint.no. [Fagartikkel]
- Billbo, Tina; Mydland, Ørjan; Syversen, Trine Løvold & Solheim, Liv Johanne. (2014). Kommunale forskjeller i økonomisk sosialhjelp: en studie av forskjeller i organisering og praktisering i seks kommuner 2014 [Rapport]
- Billbo, Tina & Glemmestad, Hanne. (2014). Saksbehandlingspraksis ved lovanvendelse og skjønnsutøvelse etter lov om sosiale tjenester i NAV. Høgskolen i Lillehammer. [Rapport]
- Birkvad, Søren (2014) Dyden går amok. I: Morgenbladet. [Kronikk]
- Birkvad, Søren. (2014). En gangsters lille paradys. I: Ekko : film- og mediepedagogisk tidsskrift. [Fagartikkel]
- Bjerkeland, Ingvild Ghafoor. (2014). 70 år. 106 barnefilmer. Utallige minner fra mørke kinosaler". I: Z filmtidsskrift. [Fagartikkel]
- Bjørgen, Anne Mette. (2014). Digitale praksiser i samspill mellom kontekster : En undersøkelse av 9 - 13 åringers bruk, opplevelser og fortolkninger av digital teknologi i overganger mellom skole og fritid. Det utdanningsvitenskapelige fakultet, Universitetet i Oslo. [Doktoravhandling]
- Bjørgen, Anne Mette. (2014). Skolen utnytter ikke barnas digitale kunnskap. I: Fædrelandsvennen. [Kronikk]
- Bjørgen, Anne Mette. (2014). Skolen utnytter ikke barnas digitale kunnskap. I: Stavanger Aftenblad. [Kronikk]
- Bjørgen, Anne Mette. (2014). Skolen utnytter ikke barnas digitale kunnskap. I: Aftenposten. [Kronikk]
- Bjørgen, Anne Mette. (2014). Skolen utnytter ikke barnas digitale kunnskap. I: Forskning.no [Kronikk]
- Bjørgen, Anne Mette. (2014). Elevenes digitale kunnskaper blir ikke utnyttet i skolen. I: Adresseavisa. [Kronikk]
- Bjørgen, Anne Mette. (2014). Skolen utnytter ikke barnas digitale kunnskap. I: Bergens Tidende. [Kronikk]
- Blom, Tine. (2014). Nature, wilderness and ecological awareness: Exploration, experience and the creation of audio-visual artworks of a mountain. Høgskolen i Lillehammer. [Rapport]
- Borgos, Rolf M. (2014). Kommer hjem til jul. I: Bistandsaktuelt. [Kronikk]
- Borgos, Rolf M. (2014). Taushet er gull? I: Bistandsaktuelt. [Kronikk]
- Botten, Grete; Frich, Jan C; Hagen, Terje P; Iversen, Tor & Nordby, Halvor. (2014). Helsetjenestens nye logikk: fortsatt målrettet mangfold. I: Helsetjenestens nye logikk: Akademika forlag. s.343. [Kapittel i bok]
- Bregnballe, Anne & Skaare, Sigrun Dancke. (2014). Etterlyser en mer positiv miljøpolitikk. I: Forskning.no [Fagartikkel]
- Bråtå, Hans Olav; Higdem, Ulla; Gløtvold-Solbu, Katrine & Stokke, Mona Helene. (2014). Regionale partnerskap : positivt for regional utvikling og utfordrende for kommunal forankring. En evaluering av partnerskapsinstituttet i Oppland. Østlandsforskning. [Rapport]
- Cropley, Mark; Rydstedt, Leif W & Zijlstra, Fred R.H. (2014). Guest Editors' Introduction: Recovery after Work. I: Stress and Health: John Wiley & Sons, Ltd. [Leder]
- Diesen, Jan Anders. (2014). Finn film. I: NB21: Nasjonalbiblioteket. [Fagartikkel]
- Dolva, Anne-Stine & Askheim, Ole Petter. (2014). Norsk forskning om funksjonshemming : oppfyller den målet om å fremme deltakelse og likestilling? I: Velferd. Sosial trygd, arbeid og helse. [Kronikk]
- Dolva, Anne-Stine & Skaare, Sigrun Dancke. (2014). Er aktive med foreldrenes hjelp. I: Forskning.no [Fagartikkel]

- Ellefsen, Stian. (2014). Blogg. Forskeren forteller : Om sengeleie, muskelsvinn, blånisser og sånt. I: Forskning.no [Fagartikkel]
- Engelstad, Audun. (2014). Ingen vet noen ting. I: Rushprint. [Fagartikkel]
- Fauske, Halvor. (2014). Minoriteter, marginalisering og inkludering : på utsiden av samfunnet. I: Innvandrere på utsiden av samfunnet, eds. Kaya, Mehmet Siddik & Fauske, Halvor: Abstrakt forlag. s.11-30. [Kapittel i bok]
- Flagstad, Ingeborg Olsdatter. (2014). Broen mellom religion og psykologi. I: Protagonisten : medlemsblad for Norsk forening for psykodrama. [Fagartikkel]
- Flagstad, Ingeborg Olsdatter. (2014). Hvordan jobbe med åndelighet i det terapeutiske rom? Intervju med psykodramatiker, religionspsykolog og prest Margit Husevåg. I: Protagonisten : medlemsblad for Norsk forening for psykodrama. [Fagartikkel]
- Fritze, Yvonne; Haugsbakk, Geir Olav & Nordkvelle, Yngve Troye. (2014). Digitalt innfødte og dødfødte dialoger. I: Gudbrandsdølen Dagingen . [Kronikk]
- Fritze, Yvonne; Haugsbakk, Geir Olav & Nordkvelle, Yngve Troye. (2014). «Digitalt innfødte og skolen». I: Gudbrandsdølen Dagingen . [Kronikk]
- Glemmestad, Hanne; Kristiansen, Line; Schulstok, Torild & Solheim, Liv Johanne;(2014). Arbeid først : ambisjon eller illusjon?: NAVs samhandling og kompetanse i møte med det nye arbeidslivet. [Rapport]
- Grünfeld, Nina. (2014). Supersant : den iscenesatte sannheten i personlig dokumentarfilm. Samtiden (1):40-51. [Fagartikkel]
- Grønseth, Anne Sigfrid. (2014). Fra å være feilplassert til opplevelse av tilhørighet : tamilers forhandlinger om identitet og velvære. I: Innvandrere på utsiden av samfunnet, eds. Kaya, Mehmet Siddik & Fauske, Halvor Abstrakt forlag. s.107-127. [Kapittel i fagbok.]
- Gustafson, Erni & Alawi, Nabil. (2014). Hwa mwanana alamiya: barnamej al-tadreeb al-tatbeqi min al-narwej ila falastine (Towards world citizenship: Practical training program from Norway to Palestine). I: Tasamuh. [Fagartikkel]
- Hagby, Cathrine; Bonsaksen, Tore; Dolva, Anne-Stine; Horghagen, Sissel; Sveen, Unni; Solbakken, Alf Inge & Thyness, Else Merete. (2014). Bruker norske ergoterapeuter undersøkelses- og vurderingsredskaper? Resultater fra medlemsundersøkelsen i 2013: Del 1. I: Ergoterapeuten: Norsk Ergoterapeutforbund. [Fagartikkel]
- Hagen, Aksel. (2014). Det er så Høyre. I: NTL magasinet. [Kronikk]
- Hagen, Aksel. (2014). Det er så Høyre. I: Klassekampen [Kronikk]
- Hagen, Aksel. (2014). Fascinerende debatter. I: Gudbrandsdølen Dagingen [Kronikk]
- Hagen, Aksel & Higdem, Ulla. (2014). AER study on the state of regionalism in Europe (2014), country report on Norway [Del av rapport]
- Haug, Erik. (2014). CMS : et felles perspektiv for karriereveiledning i Norge? : The Assembly of European Regions (AER) Vox. [Rapport]
- Haug, Erik. (2014). Hvilken kunnskap trenger vi for å gi god karriereveiledning? I: Veilederforum.no. [Fagartikkel]
- Haugsbakk, Geir Olav. (2014). Kommentar i diskusjonen om mobilhotell på skolene i artikkelen "Forsker advarer mot multitasking". I: Dagen. [Kronikk]
- Haugsbakk, Geir Olav. (2014). Mistillit til lærerne. I: Dagsavisen. [Kronikk]
- Haugseth, Jane. (2014). En guide på veien gjennom studiet. Bokanmeldelse av "Studér med mål og mening" (2013) av Kari Mari Jonsmoen og Marit Greek. I: UNIPED: Universitets- og høyskolerådet. [Bokanmeldelse]
- Hausstätter, Rune. (2014). Tidlig innsats som systemisk strategi i barnehagen. I: Spesialpedagogikk i barnehagen Barnet i fokus: Fagbokforlaget. s.41-51. [Kapittel i fagbok.]
- Huse, Patrick & Steinnes, Jenny ; Weihe, Hans-Jørgen Wallin; Huse, Patrick & Jakobsen, Trond Gansmo. (2014). Lost in Diversity? Delta Press/ Lillehammer University College. [Fagbok]
- Higdem, Ulla. (2014). Folkevalgt- hvor og hvilke oppgaver? I: Gudbrandsdølen Dagingen. [Kronikk]
- Higdem, Ulla & Skaare, Sigrun Dancke. (2014). Byfolk mest skeptiske til å slå sammen innlandsfylkene. I: Forskning.no. [Fagartikkel]
- Haaland, Øivind. (2014). The sustainable human. I: Concerns of Diversity: Høgskolen i Lillehammer og Delta Press. s.20-23. [Kapittel i bok]
- Jakobsen, Trond. (2014). Pragmatism and Transformative Ecological Learning. I: Concerns of Diversity: Høgskolen i Lillehammer og Delta Press. s.46-51. [Kapittel i bok]
- Jørgensen, Ingrid Grimsmo. (2014). Foreldre mot mobbing - det viktige samarbeidet mellom hjem og skole. I: Gudbrandsdølen Dagingen. [Kronikk]
- Jørgensen, Ingrid Grimsmo. (2014). Foreldre må ta ansvar. I: Gudbrandsdølen Dagingen. [Kronikk]
- Jørgensen, Ingrid Grimsmo. (2014). Hvordan kan foreldre forebygge at barn mobber og hvilke varsel-signaler kan vi se? [Kronikk]
- Jørgensen, Ingrid Grimsmo. (2014). Nei til foreldreopprør - foreldre ber om å få senke skuldrene samtidig med at barn gruer seg til skolestart. I: Aftenposten [Kronikk]
- Jørgensen, Ingrid Grimsmo. (2014). Aggressive gutter eller lekne damer I: Gudbrandsdølen Dagingen. [Kronikk]
- Jørgensen, Ingrid Grimsmo. (2014). Foreldre kan utgjøre en forskjell i kampen mot mobbing? I: Hamar arbeiderblad. [Kronikk]
- Jørgensen, Ingrid Grimsmo. (2014). Hva gjør jeg hvis mitt barn mobber? I: VG. [Kronikk]
- Jørgensen, Ingrid Grimsmo. (2014). Sinte foreldre skaper sinte barn. I: Gudbrandsdølen Dagingen [Kronikk]
- Jørgensen, Ingrid Grimsmo. (2014). Slik kan vi bekjempe mobbing. I: Gudbrandsdølen Dagingen. [Kronikk]
- Jørgensen, Ingrid Grimsmo; Mørch, Willy-Tore; Oudmayer, Kristin & Vestøyl, Ole Roger. (2014). Ekspert: -"Farmen" er helt uegnet for barn og bør tas av plakaten. I: Dagbladet. no. [Kronikk]

- Kaya, Mehmet Siddik & Fauske, Halvor. (2014). Innvandrere på utsiden av samfunnet: Abstrakt forlag. [Fagbok]
- Kaya, Mehmet Siddik. (2014). Kvinner med innvanderbakgrunn og yrkesdeltakelse. I: Innvandrere på utsiden av samfunnet, eds. Kaya, Mehmet Siddik & Fauske, Halvor: Abstrakt forlag. s.31-62. [Kapittel i fagbok.]
- Kleiven, Jo; Bjerke, Tore; Kaltenborn, Bjørn Petter. (2014). Public preferences for different practices in large carnivore management : a multidimensional approach. [Rapport]
- Konst, Margareth & Johnsen, Svein Åge Kjøs. (2014). Demper julestresset med vakker natur. I: Forskning.no. [Fagartikkel]
- Lebeck, Carl. (2014). Anmeldelse av Martin Sunnqvists "Konstitutionellt kritiskt dömande : förändringen av nordiska domares attityder under två sekel" (2014). I: Förvaltningsrättslig Tidskrift. [Bokanmeldelse]
- Lesjø, Jon Helge. (2014). Bokanmeldelse av Gunnar Breiviks bok «Jakten på et bedre liv. Fysisk aktivitet i den norske befolkningen 1985-2011». I: Tidsskrift for samfunnsforskning. [Bokanmeldelse]
- Lesjø, Jon Helge. (2014). "Kritiske venner" om olympismens diskurser fra de Coubertin og frem til i dag. I: Idrottsforum.org: Idrottsvetenskap, Lärarutbildningen, Malmö högskola. [Fagartikkel]
- Lesjø, Jon Helge & Higdem, Ulla. (2014). Kommunekartet i framtida. Om kommunesammenslåingen i Hedmark og Oppland. VG. [Kronikk]
- Lesjø, Jon Helge & Kalnes, Øyvind. (2014). Nye former for politisk kommunikasjon. I: Gudbrandsdølen Dagningen. [Kronikk]
- Lesjø, Jon Helge; Mønness, Erik; Høyer, Hans Christian & Higdem, Ulla. (2014). Like følsom somt som EU-saken. Medborgerundersøkelsen: viser at vi er skeptiske til forandring på flere felt. I: Hamar arbeiderblad. [Anmeldelse]
- Luthen, Geir Sverre; Strangstadstuen, Solveig; Klevenberg, Bente & Solli, Kristin. (2014). Writing buddies: developing a programme for students with Norwegian as a second language in teacher education across institutions. I: ATEE annual conference 2014: Transitions in teacher education and professional identities: programme and abstracts: University of Minho. s.155-155. [Kapittel i bok]
- Monsen, Lars. (2014). Do we need a conference on education for sustainable development for educational researchers? I: Concerns of Diversity: Høgskolen i Lillehammer og Delta Press. s.32-35. [Kapittel i bok]
- Moseng, Jo Sondre. (2014). Analysen : Natt til 17. I: Montages.no. [Fagartikkel]
- Mydland, Ørjan. (2014). Utvikling av økonomisk sosialhjelp i Nord-Gudbrandsdal. Høgskolen i Lillehammer. [Rapport]
- Mønness, Erik; Høyer, Hans Christian; Lesjø, Jon Helge & Higdem, Ulla. (2014). Medborgerundersøkelsen i Innlandet. Nei til større kommuner. I: Østlendingen. [Kronikk]
- Lien-Nasir, Stine Jeanette. (2014). Innovasjon Norge : innovasjonspolitisk verktøy eller symbol? : Høgskolen i Lillehammer. [Doktoravhandling]
- Nordby, Halvor. (2014). Samhandling i prehospitalt arbeid: Gyldendal Akademisk. [Fagbok]
- Nordby, Halvor. (2014). Kollegapaternalisme og kompetanseoverstyring i ambulansetjenester. Høgskolen i Lillehammer. [Rapport]
- Nordby, Halvor & Gali, André. (2014). Cosmic debris : Meteorites and Jewellery Objects by Reinhold Ziegler: Arnoldsche publishers. [Fagbok]
- Nyhus, Lene; Myrbakken, Kari; Risløw & Tove Iren. (2014). Innenfor eller utenfor opplæringen? Rapport fra en intervjuundersøkelse i tre ungdomsskoler om bruken av sosial- og helsefaglig personell i skolene. Høgskolen i Lillehammer. [Rapport]
- Nøkleby, Heid & Skaare, Sigrun Dancke. (2014). Men in rehab use anabolic steroids. I: ScienceNordic.com. [Fagartikkel]
- Nøkleby, Heid. (2014). Symptomer på spiseforstyrrelser og bruk av dopingmidler blant kvinner og menn i behandling for rusmiddelavhengighet. Høgskolen i Lillehammer. [Doktoravhandling]
- Ohnstad, Bente. (2014). God undervisning, basert på forskning. I: Gudbrandsdølen Dagningen. [Kronikk]
- Ohnstad, Bente & Fritze, Yvonne. (2014). Forskning og undervisning. I: Gudbrandsdølen Dagningen. [Kronikk]
- Ohnstad, Bente & Fritze, Yvonne. (2014). Framtidig forskningsstruktur. I: Oppland arbeiderblad. [Kronikk]
- Ohnstad, Bente & Fritze, Yvonne. (2014). Framtidig forskningsstruktur. I: Gudbrandsdølen Dagningen. [Kronikk]
- Ohnstad, Bente & Korten, Jens Uwe. (2014). Kvantitet og kvalitet i høgre utdanning. I: Gudbrandsdølen Dagningen. [Kronikk]
- Ohnstad, Bente & Korten, Jens Uwe. (2014). Universitet og skinner. I: Gudbrandsdølen Dagningen. [Kronikk]
- Ohnstad, Bente & Korten, Jens Uwe. (2014). Derfor bør vi stå sammen. I: Oppland arbeiderblad. [Kronikk]
- Ohnstad, Bente & Korten, Jens Uwe. (2014). Et nytt konsept for et fremtidsrettet OL. I: Gudbrandsdølen Dagningen. [Kronikk]
- Pryser, Tore. (2014). Anmeldelse av boka Med påholden penn? 1814 sett fra Nordvestlandet og Telemark (Telemarkkapitlene). I: Telemark Historie. Årsskrift. [Anmeldelse]
- Pryser, Tore. (2014). Christen Pram : patrioten født på Lesja. I: Årbok for Lesja historielag. [Fagartikkel]
- Pryser, Tore. (2014). Sersjant Engebret Nordrum – varamann til Riksforsamlingen på Eidsvoll i 1814. I: Hemgrenda : Årbok for Ringeby historielag. [Fagartikkel]
- Pryser, Tore. (2014). Valget av eidsvollsmenn på Hunn 14. mars 1814. I: Mjøsmuseet Årbok. [Fagartikkel]
- Pryser, Tore. (2014). Kongen som vaklet. I: Dagens næringsliv. [Kronikk]
- Pryser, Tore. (2014). Nekrolog over Arnfinn Engen. I: Aftenposten. [Kronikk]
- Pryser, Tore. (2014). Mange varslet jødene. I: Aftenposten. [Kronikk]

- Rønnestad, Bent. (2014). Hard styrke gir bedre sykkeltråkk. I: Dagens næringsliv. [Kronikk]
- Rønnestad, Bent. (2014). Styrketrening er viktig også i sesongen I: Dagens næringsliv. [Kronikk]
- Rønnestad, Bent. (2014). Styrketråkk - ingen effekt? I: Dagens næringsliv. [Kronikk]
- Rønning, Rolf. (2014). De sterkes velferd. I: Klassekampen. [Kronikk]
- Rønning, Rolf. (2014). Sjukefravær og tvisyn. I: Klassekampen. [Kronikk]
- Rønning, Rolf. (2014). Sykt fravær. I: Klassekampen. [Kronikk]
- Sarromaa, Sanna Päivikki. (2014). Kroppen er den nye hjernen. I: VG : Verdens gang. [Kronikk]
- Sarromaa, Sanna Päivikki. (2014). Nakne nordmenn - finnes de? I: VG : Verdens gang. [Kronikk]
- Sarromaa, Sanna Päivikki. (2014). Sannas ukentlige blogginnlegg. I: Gudbrandsdølen Dagningen. [Kronikk]
- Selstad, Tor & Hagen, Aksel. (2014). Anmeldelse av «Distrikts-Norge – hva nå? Veivalg i distrikts- og regionalpolitikken» av Jan Sandal. I: Plan : Tidsskrift for samfunnsplanlegging, byplan og regional utvikling. [Anmeldelse]
- Servoll, Johanne Kielland. (2014). Den norske auteuren : en begrephistorisk analyse. Det humanistiske fakultet, Universitetet i Oslo. [Doktoravhandling]
- Skjeseth, Eli. (2014). Digitale misjonærer I: Aftenposten. [Kronikk]
- Skjeseth, Eli. (2014). Ledelse som kommunikasjon. Høgskolen i Lillehammer. [Rapport]
- Skundberg, Øystein. (2014). Forny ditt sexliv! Vær så snill! I: Dagbladet. [Kronikk]
- Skundberg, Øystein. (2014). Nei, har jeg sagt! Eller ja, eventuelt. I: NRK.no. [Kronikk]
- Skyttermoen, Torgeir. (2014). Verdiskapende prosjektledelse og Prosjekt-SOLA. Høgskolen i Lillehammer. [Rapport]
- Slettaløkken, Gunnar. (2014). Intense intervaller hver fjortende dag er nok. I: Forskning.no. [Fagartikkel]
- Smith-Solbakken, Marie & Weihe, Hans-Jørgen Wallin. (2014). Det mentale sammenbruddet som grunnlag for fornyelse. Doris May Lessing (1919 - 2013). I: Psyk opp Nytt. [Fagartikkel]
- Snævarr, Stefan Valdemar. (2014). Charles Sanders Peirce. Pragmatismens opphavsmann. [Fagartikkel]
- Stavrum, Lorentz Petter & Weihe, Hans-Jørgen Wallin. (2014). Innledning. I: Den norske Grunnlovens trosfundament : grunnlovens §2 - Jødeparagrafen: Hertervig Akademisk. s.199. [Innledning i bok]
- Stenseth, Geir. (2014). Lov 21. juni 2013 nr. 100 om fastsetjing og endring av egedoms- og rettshøve på fast eigedom m.m. (jordskiftelova). I: Norges Lover 1687-2013: Fagbokforlaget. s.3984. [Kapittel i bok]
- Stenseth, Geir. (2014). Et stridens eple - både i jubelår og jubileumsår. Tomtefeste og Opplysningsvesenets Fond. I: Oppland arbeiderblad. [Kronikk]
- Stenseth, Geir. (2014). "Lov 21 des 1979 nr. 77 om jordskifte o.a. (jordskifteloven)". I: Norges Lover 1687-2013: Fagbokforlaget. [Kapittel i bok]
- Stenseth, Geir. (2014). Odelsrett for fall I: Dagens næringsliv. [Kronikk]
- Stuvøy, Kirsti (2014). Kampen om Sotsji-OL. I: Dagens næringsliv. [Kronikk]
- Syversen, Trine Løvold. (2014). NAV kontorene i Nord Gudbrandsdal : Organisatoriske rammer for sosialtjenesten. Høgskolen i Lillehammer. [Rapport]
- Temple, Heidi Renee; Dobson, Stephen; Sjøbakken, Ola Johan & Schulstok, Torild. (2014). Fra formidling til dialog og profesjonell kalibrering. Utvikling av kulturer for feedback i undervisning, veiledning og vurdering. Høgskolen i Hedmark og Høgskolen i Lillehammer. [Rapport]
- Thrane, Christer. (2014). Kort, kontanter og betalingsvillighet i reiselivet. I: Dagens næringsliv. [Kronikk]
- Thrane, Christer. (2014). Prestasjoner og lønn – og norsk fotball. I: Dagens næringsliv. [Kronikk]
- Tønnesson, Øyvind. (2014). Internasjonal Nobelkomité? Nei takk! I: Aftenposten. [Kronikk]
- Tønnesson, Øyvind. (2014). Norges ukjente fredsprisvinner. I: Aftenposten Historie.
- Tønnesson, Øyvind & Skaare, Sigrun Dancke. (2014). Frykter for gjentakelse av første verdenskrig. I: Forskning.no. [Fagartikkel]
- Vea, Erik. (2014). NRØAs kartlegging av faglige ressurser, publiseringsaktivitet, rekrutteringsutfordringer og eksternt finansierte aktiviteter innenfor det økonomisk-administrative fagområdet 2013. Nasjonalt råd for økonomisk-administrativ utdanning (NRØA). [Rapport]
- Veggeland, Noralv. (2014). Bak lukkede dører. I: Klassekampen. [Kronikk]
- Veggeland, Noralv. (2014). Blåblå avregulering blir kostbar. I: Forskning.no. [Fagartikkel]
- Veggeland, Noralv. (2014). Et konstitusjonelt spørsmål. Regjeringen kan ikke gå bakveien hvis de vil ha Norge inn i EUs Bankunion. I: Klassekampen. [Kronikk]
- Veggeland, Noralv. (2014). EUs misjonering. I: Klassekampen. [Kronikk]
- Veggeland, Noralv. (2014). Feilbruk av subsidier. I: Nationen. [Kronikk]
- Veggeland, Noralv. (2014). Full fart mot mer kontroll. I: Klassekampen. [Kronikk]
- Veggeland, Noralv. (2014). Hvem dikterer politikerne? I: Dagsavisen. [Kronikk]
- Veggeland, Noralv. (2014). Høy pris for fritt behandlingsvalg. I: Klassekampen. [Kronikk]
- Veggeland, Noralv. (2014). "Kostnadssyken" og streben etter produktivtvekst i helsesektoren. I: Nytt Norsk Tidsskrift: Universitetsforlaget. [Fagartikkel]
- Veggeland, Noralv. (2014). Økonomisk fundamentalisme og kvalitetsledelse. I: Ukeavisen ledelse. [Kronikk]

- Veggeland, Noralv (2014). Grønn vending. Vi er bekymret for klimaendringene. Men hva er løsningen? I: Dagsavisen. [Kronikk]
- Veggeland, Noralv. Hemmelighetskremmeri om frihandel. I: Dagbladet. [Kronikk]
- Veggeland, Noralv. (2014). Humledreperen Jensen - Jo, den norske modellen kan fly. I: Klassekampen. [Kronikk]
- Veggeland, Noralv. (2014). Hva koster Høies helsepolitikk? I: Klassekampen. [Kronikk]
- Veggeland, Noralv. (2014). Privatiseringens pris. I: Klassekampen. [Kronikk]
- Veggeland, Noralv. (2014). Økonomenes ideologi og ledelse. I: Klassekampen. [Kronikk]
- Veggeland, Noralv. (2014). Politics and Accounting in the Public Sector. I: International Journal of Business and Economics Research. [Fagartikkel]
- Velure, Hallfrid. (2014). Et prosjekt er et prosjekt er et prosjekt. En analyse av prosjektbegrepets utvikling og betydning i det norske språket, med hovedvekt på kulturpolitisk retorikk og scenekunstdiskurs. Universitetet i Bergen. [Doktoravhandling]
- Watten, Reidulf G. (2014). Psykologisk fagmedarbeider til kommunepsykologen? I: Tidsskrift for Norsk Psykologforening: Norsk Psykologforening. [Fagartikkel]
- Weihe, Hans-Jørgen Wallin. (2014). Grunnlov, svermere og dissenter. I: Dagen. [Kronikk]
- Weihe, Hans-Jørgen Wallin. (2014). Mord, schizofreni og Oxford English Dictionary. I: Psyk opp Nytt. [Fagartikkel]
- Weihe, Hans-Jørgen Wallin & Smith-Solbakken, Marie. (2014). Mennesket er den største faren og vårt eneste håp John Steinbeck 1902 – 1968. I: Psyk opp Nytt. [Fagartikkel]
- Weihe, Hans-Jørgen Wallin & Stavrum, Lorentz Petter. (2014). Lang vei til trosfrihet. I: Fontene. [Fagartikkel]
- Winterberg, Gorm; Korum, Jørgen; Vold, Hilde & Wilberg, Tina. (2014). Barn som pårørende: En undersøkelse i Sykehuset Innlandet. Høgskolen i Lillehammer. [Rapport]

UTVALG AV FOU-SEMINAR OG KONFERANSER MED HIL SOM ARRANGØR

SNOWBALLKONFERANSEN 2014 30.-31. JANUAR 2014

Utviklingsprosjekt innen reiselivet i Lillehammerregionen, Snowball, arrangerer en konferanse på Maihaugen i forbindelse med 20-årsjubileet for OL på Lillehammer. Tema er store arrangements betydning for nærings- og samfunnsliv.

NERA-KONFERANSEN 5.- 7. MARS 2014

Høgskolen i Lillehammer var arrangør av årets NERA-konferanse (Nordic Educational Research Association) på Lillehammer. Temaet var "Bærekraftig utdanning". Bakgrunn for konferansen var at FNs tiår for bærekraftig utdanning ble avsluttet i 2014. Konferansen så nærmere på hva som er oppnådd av de målene FN og UNESCO formulerte for ti år siden.

KONFERANSE OM HATKRIMINALITET MOT FUNKSJONSHEMMEDE 5.- 6. MAI 2014

Norsk Nettverk for Forskning om Funksjonshemming (NNFF) og Senter for livslang læring (SELL) ved HiL arrangerte den 6. forskningskonferansen på Lillehammer. Denne konferansen vil sette søkelys på et underutforsket tema i Norge knyttet til vold mot funksjonshemmede. Temaet er spesielt aktualisert etter at personer med nedsatt funksjonsevne sommeren 2013 fikk samme grad av vern i dagens straffelov som andre spesielt utsatt grupper.

KUNSTNERISK UTVIKLINGSARBEID

DEN NORSKE FILMSKOLEN

Den norske filmskolen (Dnf) er den kunstfaglige utdannelsen ved HiL, og har bygget opp et kunstnerisk utviklingsarbeid som i universitets- og høyskoleloven likestilles med vitenskapelig forskning. Filmskolen tar utgangspunkt i den offisielle definisjonen av kunstnerisk utviklingsarbeid: Kunstnerisk utviklingsarbeid dekker kunstneriske prosesser som fører frem til et offentlig tilgjengelig kunstnerisk produkt. I denne virksomheten kan det også inngå en eksplisitt refleksjon rundt utviklingen og presentasjonen av kunstproduktet. (Universitets- og høyskolerådet "Vekt på kunstnerisk utviklingsarbeid"; 2007)

Målet for Filmskolen er at undervisning er basert på kunstnerisk utviklingsarbeid. Dette innebærer at nesten alle lærerne er deltidsansatte for å kunne opprettholde sin aktivitet som filmskapere. De overfører sin viten og sine erfaringer fra kunstneriske virksomhet til studentene gjennom refleksjon og bearbeidelse. I tillegg gjennomfører en del av lærerne kunstnerisk utviklingsarbeid som ikke er direkte knyttet til spesifikke filmprosjekter, men som har en bredere fordypende og reflekterende karakter i forhold til vedkommende sitt fagområde. Eksempler på disse arbeider er listet nedenfor.

En viktig del av kunstnerisk utviklingsarbeid på Dnf skjer innenfor rammene av Program for kunstnerisk utviklingsarbeid (PKU). PKU er opprettet av kunstutdanningene i Norge, blant annet Den norske filmskolen, og det består av et stipendiatprogram (se mer i del B av rapporten) og et prosjektprogram. PKU skal styrke kunstnerisk utviklingsarbeid på høyeste nivå.

For den norske Filmskolen, som definerer seg som en filmfortellerskole, er lærernes filmarbeid, stipendiatene og de ovenfor nevnte kunstneriske utviklingsarbeidene av stor betydning i forhold til å kunne tilføre utdanningen og skolens fagmiljø nye faglige perspektiver.

PROSJEKTER INNENFOR KUNSTERISK UTVIKLINGSPROGRAM (PKU) AKTIVE I 2014

Finansiert gjennom prosjektprogrammet

Erik Poppe; filmregissør, prosjektansatt: Objektivets subjektivitet. En undersøkelse av mulighetene for økt emosjonalitet, ved bruk av et sterkt personlig og strengt subjektivt fortellerperspektiv i bevisst narrative filmer.

Niels Pagh Andersen; filmklipper, hovedlærer: "Orden I Kaos. En undersøkelse og utvidelse af sproget i Den Filmiske Fortælling".

Einar Egeland; filmklipper, hovedlærer; MANIPULATE

ME - mind and emotion in cinema, a cognitiv study in the art of film editing.

Finansiert gjennom stipendiatprogrammet

Cecilie Semec; filmfotograf, hovedlærer: Det moderne filmbildet. En undersøkelse av det moderne filmbildet sett fra et filmfotografisk perspektiv. Ett 4 årig stipendiat fra 2014.

Stipendiat finansiert av HiL

Rafal Hanzl,: Ways of expression: the impact of VFX technology on modern storytelling in feature film production. 4-årig stipendiat fra 2014

KUNSTERISK PRODUKSJON 2014

Manus

Sveinbjörn Baldvinsson

- "Hraunið", sendt på norsk som "Lava" (TV-drama)

Regi

Anders Hove

- Ditte og Louise. Produsent DR Danmarks Radio (TV)
- Hærværk . Det Kgl. Teater København (Teater)
- Sandmanden. Det Kgl. Teater København (Teater)
- Broen. Produsent Dansk radio DR (TV)
- General Hospital. ABC/Disney (TV)
- Den Som Falder - Det Kgl. Teater København (Teater)

Foto

Cecilie Semec

- A Blank Slate. Produsent: Payne Film AS (Novellefilm)
- Det er meg du vil ha. Produsent: Motlys AS (Spillefilm)
- This is every place. Produsent: Tensta Konsthall (Novellefilm)
- Money back please. Produsent: De jentene der Filmproduksjon (Kortfilm)
- 11 filmer for GUCCI. Produsent: M&M Productions i Roma. (Kortfilm)
- Trip Abroad. Produsent: Nils Bech. (Musikkvideo)

Filmklipp

Niels Pagh Andersen

- Blodsøstre. Produsent: Malin Andersson Film Sverige
- The Look of Silence. Produsent: Final Cut for Real



Danmark

- The Yesmen are revolting. Produsent: FeltFilm / Chili Films USA
- Leaving Africa. Produsent: Guerilla Films Finland
- Democrats. Produsent: Upfront Film Danmark
- MasterClass og Roughcut-lab DocMontevideo
- MasterClass Nordisk Panorama Malmø
- MasterClass Helsinki Filmfestival

Inge-Lise Langfeld

- ManIslam. Produsent: Integral film as (Dokumentarfilm)
- Anna-Karenina. Produsent: Orto Polare (Dokumentarfilm)
- Ninas barn. Produsent: Gründer Film. (Dokumentarfilm)
- Life is a moment. Produsent: Blylaget Film&Movies (Indisk spillefilm)
- Bjørnøya?. Produsent. Produsent: Turbin Film (Dokumentarfilm)

Zaklina Sotyevska

- Skumringslandet. Produsent: Skumringslandet AS, Motlys AS (Spillefilm)
- En prest og en plage. Produsent: f(x) produksjoner AS. (Dokumentarfilm)

- Agg. Produsent: Tenk.tv AS. (Spillefilm)

Lyd

Carl Svensson

- Brev til kongen. Produsent: Film Farms (Spillefilm)
- Svenskjøvel. Produsenter: Hummelfilm, Anagram og Cinenic (Spillefilm)
- 17 000 Islands. Produsent: Plym Serafin. (Dokumentarfilm)
- Albert Åberg. Produsent: Maipo, A-film (TV tegneserie)
- La Mafar (No Exit) Produsent: Idioms Film (Dokumentarfilm)

Produksjonsdesigner

Jack van Domburg

- Øyevitne. Produsent: NRK (TV-dramaserie)

Rasmus Tjellesen

- Fasandreperne. Produsent: Zentropa (Spillefilm).

Produsent

Martin Ersgård

- Natt til 17. Norge. Produsent: Maipo Film AS (Spillefilm).

AVDELING FOR TV-FAG

TVE, Avdeling for TV-fag, har praktiske produksjonsorienterte utdanninger for TV og er landets ledende TV-skole. Studentene utdannes i en rekke relevante fagfunksjoner, prosesser, metoder og innholdsproduksjon for profesjonell TV, og det å mestre kompleks fortellerteknikk og audiovisuell fortelling står sentralt i studiene våre.

For å kunne prestere på høyeste nivå, står derfor ferdighetsbyggende øvelser og gjennomføring av praktiske produksjoner av forskjellig lengde, format og genre sentralt. I tillegg lærer studentene også å reflektere over sentrale problemstillinger knyttet til TV-produksjoner i et samfunnsmessig perspektiv, samt over egen rolle og prestasjon i produksjonene. De uteksaminerte studentene skal gjennom sin profesjonalisering kunne bidra til fornying i bransjen gjennom forbedring av praksis og utvikling av kunnskap.

Det er essensielt at de som underviser og veileder våre studenter har grundig og oppdatert kunnskap - og høy kompetanse om en bred bransje i stadig endring, og at de holder sin egen faglige ekspertise i hevd. Gjennom kunstnerisk utviklingsarbeid (herunder også produksjon), hvor de øver og utøver, skaper og kreerer, ivaretar de sin egen profesjonalitet på høyt nivå. Dette kommer både avdelingen og studentene til gode, gjennom kontinuerlig oppdatert kunnskap, faglige nettverk og ikke minst nye faglige perspektiv. Kompetansebyggingen og erfaringene fra KU skaper også et viktig dynamisk læringsmiljø som stimulerer hele avdelingen.

TVF legger til rette for at de ansatte kan arbeide med praktiske og kunstneriske produksjoner i relevans til våre studier. Dette skjer i dag gjennom bruk av FOU-tid, tilrettelagt arbeidstid, permisjons- og hospiteringsordninger. Det er et mål at KU skal bli tilgjengelig for alt undervisningspersonell, gjennom arbeidsplanlegging og systematisering av KU i undervisning og langsiktig pedagogisk utvikling.

KUNSTERISK PRODUKSJON 2014

Produsent

Finn Gjerdrum

- Kraftdioten. Produsent: Paradox Film (Spillefilm)
- Kongens Nei. Produsent: Paradox Film (Spillefilm)
- Birkebeinerne. Produsent: Paradox Film (Spillefilm)

Musikkprodusent

Halldor Krogh

- Åpning av Hamar Kulturhus. Produsent: NRK (TV-underholdning)
- Da KORK kom til bygda. Produsent: NRK (TV-underholdning)
- Åpning av Kulturhuset i Fosnavåg. Produsent: NRK (TV-underholdning)
- Alf Prøysen 100 år. KORK på Det Norske Teatret.



- Produsent: NRK (TV-underholdning)
- Klassisk Bjørn Eidsvåg. Konsert i Oslo Spektrum. Produsent: NRK (TV-underholdning)
- KORK på Nobelkonserten. Produsent: NRK. (TV-underholdning)
- Shark in the Kitchen, med Sverre Riise (CD-musikk)

Regi

Andreas Dreier

- Lyden av Prøysen. Produsent: NRK (Musikkdokumentar)
- Åpningssending Hamar Kulturhus. Produsent: NRK (TV-underholdning)

Leiv Igor Devold

- Den tilfeldige rockestjerne. Produsent: Medieoperatørene. (Dokumentarfilm)

Nina Grünfeld

- Ninas barn. Produsent: NRK (Dokumentarfilm)

Erling Borgen

- Et hjerte som aldri dør. Produsent: NRK. (Dokumentarserie)
- De norske naziprofitørene. Produsent: NRK (Dokumentarfilm)

Lyd

Billy Henningsen

- A Swan Lake. Samproduksjon mellom Operaen, NRK og et nederlandsk produksjonsselskap.
- Debatten. Debattprogram NRK.
- Trygdekontoret. Talkshow NRK.
- Underholdningsavdelingen. Humor NRK.
- Hypokonderen. Oslo Nye Teater og sendt på NRK.
- Lindmo. Talkshow NRK.
- Åpningen av kulturhuset i Bodø. NRK produksjon.

DISPUTASER



Fra HiLs to første disputaser fra egne Ph.d.-program i 2014.

Heid Nøkleby disputerte 10. juni 2014. På bildet venstre: Viserektor for forskning og Yvonne Frizte og doktorand nr 1 ved HiL, Heid Nøkleby etter at resultatet er kunngjort og under fra selve disputasen. Les om Nøklebys doktoravhandling på side 20.



Stine Lien-Nasir disputerte 29. august 2014.

Fra venstre på bildet som er tatt etter fullført disputas: 1. opponent professor Per Kristian Mydske, Universitetet i Oslo, Stine Lien-Nasir, kommisjonens administrator førsteamanuensis Ulla Higdem og 2. opponent professor Roar Amdam, Høgskolen i Volda.

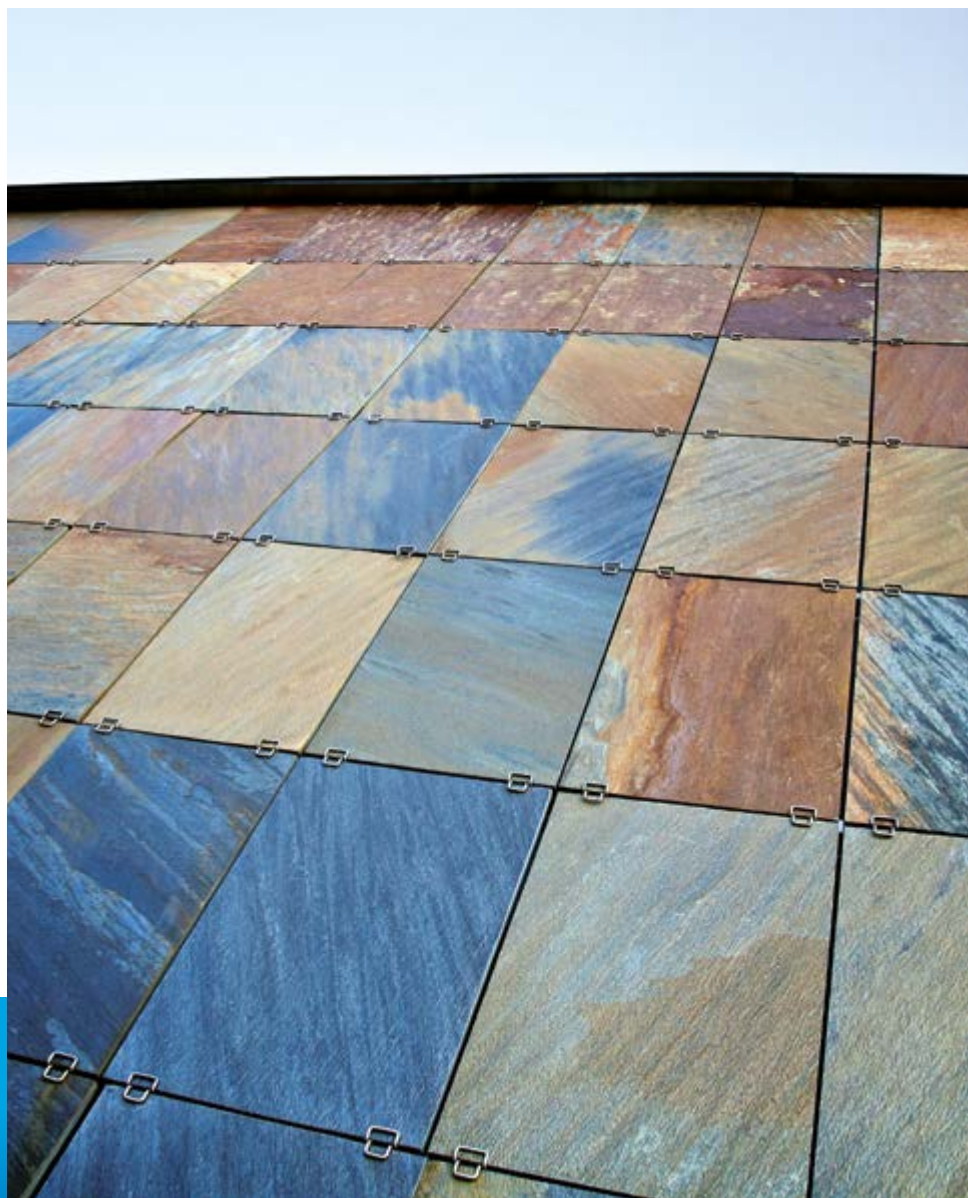
Les mer om Lien-Nasir sin doktorgravsavhandling på side 20.



**Høgskolen
i Lillehammer**

Lillehammer University College • hil.no

Høgskolen i Lillehammer



hil.no/forskning

post@hil.no

tlf. 61 28 80 00

Høgskolen i Lillehammer

Postboks 952

2604 Lillehammer



**Høgskolen
i Lillehammer**

Lillehammer University College • hil.no