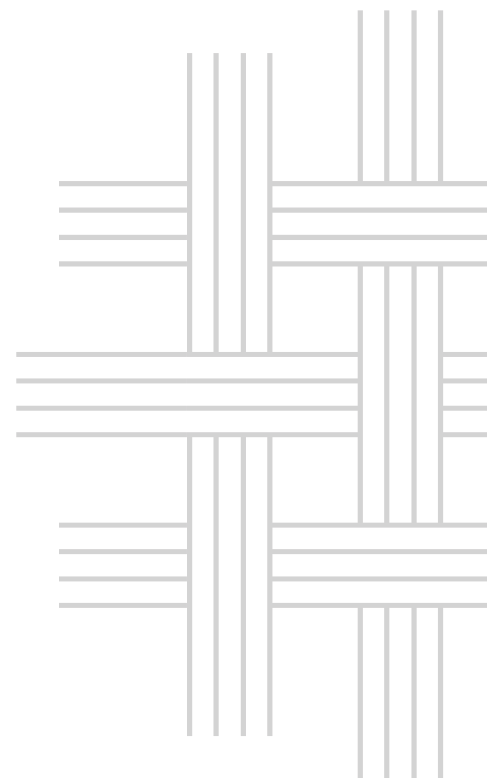




Høgskolen  
i Innlandet



**Merethe Lerfald, Stine Kvamme, Tor  
Arnesen og Birgitta Ericsson**

# **Hytteforbudets betydning - en bortfallsanalyse**

Skriftserien 12 - 2022



**østlandsforskning**  
Eastern Norway Research Institute

© Forfatter/ Høgskolen i Innlandet

ISBN elektronisk versjon: 978-82-8380-344-0

ISSN trykt/elektronisk versjon: 2535-5678

Samarbeidspartner: Innlandet Fylkeskommune

Prosjektleder: Stine Kvamme

Emneord: Fritidsbolig, hytteforbud, covid-19, bortfallsanalyse, pandemi, hyttekommune, økonomiske effekter

Dato: April 2022

## FORORD

12. mars 2020, som for ettertiden blir stående som en merkedag, var dagen da Norge stengte ned som følge av covid-19, omtalt som korona-pandemien. Kort tid etter innførte regjeringen et forbud mot å oppholde seg på fritidsboliger utenfor egen bostedskommune.

Med dette bakteppet, har Østlandsforskning gjennomført en bortfallsanalyse. Det vil si en analyse av bortfall av omsetning i hyttekommuner i Innlandet som følge av hytteforbudet. I tidligere analyser har det vært en utfordring å identifisere omsetning knyttet til fritidsboligbrukere. Denne innsikten ville kunne gi et viktig kunnskapsbidrag om den lokaløkonomiske betydningen av fritidsboligsegmentet.

Bortfallsanalysen har vært del av et større prosjekt om effekter av fritidsboligutvikling i Innlandet. Prosjektet er finansiert av Innlandet fylkeskommune.

Lillehammer, den 22. april 2022

Tonje Lauritzen (sign.)

forskningsleder

Stine Kvamme (sign.)

prosjektleder

# INNHold

SAMMENDRAG .....	4
1 BORTFALLSANALYSE .....	5
Økonomiske effekter av fritidsboligutvikling.....	5
2 DATAGRUNNLAG.....	9
Hva er en fritidsboligkommune? .....	9
Kommunekategorier i analysen.....	10
Hvilke næringer er avhengig av fritidsboligutvikling og bruken av disse boligene? .....	11
Kompensasjonsordningen .....	11
Rekruttering av bedriftsinformanter .....	12
Spørreundersøkelse .....	12
3 RESULTATER.....	13
Fritidsboliger i Innlandet .....	13
Syssetting .....	16
Syssettingsutvikling.....	17
Hvordan opplevde bedriftene nedstengingen og tiden etter? .....	18
Omsetning og utvikling.....	19
Drift, omsetning og likviditet under nedstengingen i mars-april 2020 .....	20
Oppheving av hytteforbudet .....	21
Bortfall av omsetning som følge av pandemien .....	21
Om bedriftene som er innvilget kompensasjon og tildelt kompensasjon.....	21
Registrert bortfall .....	22
4 OPPSUMMERING .....	25
LITTERATURLISTE .....	28
VEDLEGG 1 ÅRSINNBYGGERE OG HYTTEKOMMUNER. KOMMUNER I INNLANDET, 2021.....	29
VEDLEGG 2 KOMPENSASJONSORDNINGEN BEDRIFTSUTVALG .....	31
VEDLEGG 3 SPØRRESKJEMA .....	32
VEDLEGG 4 KOMPENSASJON PER REGION.....	41

## Figurliste

Figur 1 Primærmarked (1) er knyttet til oppføring av bygget, og Ettermarked (2, 3 og 4) er knyttet til bruk, rehabilitering, ombygg og tilbygg, samt vedlikehold og re-salg. Deler av primær-/ettermarkedet kan komme lokaløkonomien til gode. Videre vil det gi ringvirkninger og fordelingseffekter som kan gi lokale effekter. ....	7
Figur 2 Fritidsboligbestand etter byggeår (%). Regioner. Innlandet. ....	14
Figur 3. Antall fritidsboliger (til venstre). Forholdet mellom fritidsboliger og boliger per 2020 (til høyre). Kommunenes opprinnelige utstrekning i kartet til venstre, forvridd utstrekning etter antall fritidsboliger per bolig til venstre. ....	15
Figur 4 Fritidsboliger i alt (antall) og eiers bosted (prosent) etter lokalisering (ikke-lokal) og periode. Innlandet før 2001 og 2001-2021. Regioner i Innlandet. ....	16
Figur 5 Sysselsetting etter arbeidssted og næring. Regioner i Innlandet. Sortert avtakende etter samlet andel sysselsatte innen varehandel, reiseliv, privatdominert tjenesteyting og bygg- og anlegg. 2020. ....	17
Figur 7 Sysselsettingsutvikling 2011-2021. Indeksert. 2011=100. Varehandel, Bygg og anlegg, Reiseliv og Privatdominert tjenesteyting. Kommunekategorier i Innlandet. ....	18
Figur 8 Bedriftenes vurdering av forholdet mellom omsetning/utvikling og stedet/lokasjonen. Gjennomsnitt etter næring. N=20. ....	19
Figur 9 Bortfall andel og per ansatt etter næring og kommunekategori. Mars og april 2020. Innlandet. Kroner og prosent. ....	23

## Tabeller

Tabell 1 Økonomiske effekter av fritidsboligutvikling og faktorer som påvirker disse. ....	6
Tabell 2 Fritidsboligkommuner i Innlandet. ....	10
Tabell 3 Befolkning, antall fritidsboliger og vekst i perioden. Regioner i Innlandet. 2001 og 2021. ....	13
Tabell 4 Befolkning, antall fritidsboliger og vekst i perioden. Kommunekategorier i Innlandet. 2001 og 2021. ....	14
Tabell 5 Sysselsetting kommunekategorier og Innlandet. Prosent. 2020. ....	17
Tabell 6 Fordeling av antall respondenter etter næring og lokalisering. ....	19
Tabell 7 Bedriftenes oppgitte årsaker til nedgang i omsetning (flere er mulig) i perioden mars-april 2020. ....	20
Tabell 8 Bedriftene oppgitte tiltak for å sikre likviditet i perioden mars-april 2020. ....	20
Tabell 9 Søkt kompensasjon etter næring og kommunekategori. Mars og/eller april 2020. Prosent bedrifter. ....	22
Tabell 10 Tildelt tilskudd etter næring og kommunekategori. Mars og/eller april 2020. Prosent bedrifter. ....	22
Tabell 11 Omsetning (mars/april 2019) per ansatt andre kvartal 2019. ....	24

## SAMMENDRAG

12. mars 2020, som for ettertiden blir stående som en merkedag, var dagen da Norge stengte ned som følge av covid-19, omtalt som korona-pandemien. Kort tid etter innførte regjeringen et forbud mot å oppholde seg på fritidsboliger utenfor egen bostedskommune.

Med dette bakteppet, er det gjennomført en bortfallsanalyse. Det vil si en analyse av bortfall av omsetning i hyttekommuner i Innlandet som følge av hytteforbudet. I tidligere analyser har det vært en utfordring å identifisere omsetning knyttet til fritidsboligbrukere. Denne innsikten ville kunne gi et viktig kunnskapsbidrag om den lokaløkonomiske betydningen av fritidsboligsegmentet. Det er Innlandet fylkeskommune som har finansiert arbeidet med bortfallsanalysen.

Å kartlegge hva fritidsboligbrukerne faktisk betyr, viste seg å være lettere sagt (eller tenkt) enn gjort. Men det funnene indikerer er at utvikling av fritidsboligområder i seg selv gir begrensede økonomiske effekter med mindre disse områdene er koblet til en fungerende og mer helhetlig reiselivsdestinasjon. Fritidsboligområder som utvikles uten en slik tilknytning gir mindre grunnlag for utvikling av et tilsvarende bredt vare-, tjeneste- og servicetilbud.

Dette underbygger det en tidligere har funnet i forskning på effekter. Effekter av fritidsboligutvikling og bruk av fritidsboliger avhenger av lokal kontekst, noe som vanskeliggjør generalisering av identifiserte effekter et sted. Men, skal det bli positive økonomiske effekter, må det være et lokalt tilbud av varer, tjenester og servicetilbud. I kommuner med store fritidsboligområder representerer fritidsboligbrukerne et kundepotensial som kan gi grunnlag for et bredere og mer variert detaljhandelstilbud, som det ellers ikke ville være grunnlag for. Dette kan igjen bidra til økt bostedsattraktivitet.

# 1 BORTFALLSANALYSE

12. mars 2020, som for ettertiden blir stående som en merkedag, var dagen da Norge stengte ned som følge av covid-19, omtalt som korona-pandemien.

Ikke lenge etter, 19. mars 2020, opplyste daværende helseminister Bent Høie på en pressekonferanse at regjeringen kom til å innføre forbud mot opphold på fritidsbolig utenfor egen bostedskommune. Forbudet ble hjemlet i forskrift (FOR-2020-03-15-294) om karantene, isolasjon og forbud mot opphold på fritidseiendommer mv. i anledning utbrudd av covid-19.

I forkant tok flere ordførere i kommuner med store fritidsboligkonsentrasjoner til orde for et forbud. Begrunnelsen var først og fremst en bekymring for tilførsel av smitte (importsmitte) og kapasiteten til det lokale helsevesenet. Kommunen er ifølge kommunehelsetjenesteloven pålagt å yte helsehjelp til alle som oppholder seg i kommunen uavhengig av registrert bostedsadresse.

Med dette bakteppet ønsket vi å gjennomføre en bortfallsanalyse. Det vil si en analyse av bortfall av omsetning i hyttekommuner i Innlandet som følge av hytteforbudet. I tidligere analyser har det vært en utfordring å identifisere omsetning knyttet til fritidsboligbrukere. Denne innsikten ville kunne gi et viktig kunnskapsbidrag om den lokaløkonomiske betydningen av fritidsboligsegmentet.

Men først, kort om hvilke økonomiske effekter det er vi snakker om?

## **Økonomiske effekter av fritidsboligutvikling**

Økonomiske effekter av fritidsboligutvikling kan systematiseres i tre hovedgrupper, 1) kommunaløkonomiske virkninger, 2) lokaløkonomiske virkninger og 3) virkninger knyttet til nærings- og samfunnsutvikling (Ericsson et al., 2010). Hvilke forhold som påvirke disse effektene framgår av tabell 1.

Tabell 1 Økonomiske effekter av fritidsboligutvikling og faktorer som påvirker disse.

'Påvirker'	Lokalisering: (avstand til hjem, senter og rekreasjon /aktivitets-områder, osv.)	Organisering: (av utbyggingen, entreprenørvalg, drift og vedlikeholdsansvar, osv.)	Standard: (tilgjengelighet, strøm, vann/avløp/renovasjon, bredbånd, annen infrastruktur)
<b>Kommunaløkonomiske:</b>	VAR, beredskap	VA utbygging og drift, vegvedlikehold/brøyting, utbyggingsavtaler og rekkefølgebestemmelser	Eiendomsskatt, VAR, helsepleie-omsorg,
<b>Lokaløkonomiske:</b> (virkninger som kommer på kort sikt)	Avstand senter, lokalt handelstilbud/tettstedshierarki	Utbyggingstakt, ferdighus/snekkeropsatt, total-/del-entreprise, lokal næringsstruktur	Bruksfrekvens, lokal tilgjengelighet (bil)
<b>Nærings-/bygdeutvikling:</b> (virkninger som kan komme på lang sikt)	Aktivitets-/turisttilbud, lokale tilbud (vaktmester, ved, brøyting, ol.), løype-kjøring, antall enheter, 'pendling til byen'	Grunneierlag, fellesløsninger utbygging/arrondering, næringsssamarbeid	Bruksfrekvens, antall enheter, 'pendling til byen', hytteeierne involvering i lokalt utviklingsarbeid

Kilde: Ericsson et al., 2010

Fritidsboligbrukeres forbruk innenfor vare-/detaljhandel er søkt identifisert i et betydelig antall hyttebruks-undersøkelser. Dette til tross for at stor omsetning i disse næringene gir relativt små lokale effekter målt i sysselsetting og verdiskaping (bl.a. Lurfald & Ericsson 2019). En mulig årsak kan være at dette er data som kan hentes inn gjennom spørreundersøkelser til fritidsboligeiere. Presisjonsnivået på disse kartleggingene kan diskuteres. I matrisen over er dette lokaløkonomiske virkninger.

De positive lokaløkonomiske effektene av fritidsboligutvikling som følge av bl.a. nye markedsmuligheter innenfor varehandel og bygg og anleggsbransjen er trukket fram av flere, for eksempel Hoogendoorn og Visser (2011). Andre påpeker at fritidsboligeiere og -brukere i stor grad legger igjen en begrenset mengde med penger i forbindelse med bruken av fritidsboligen, da de primært bruker tiden i fritidsboligen til friluftslivsaktiviteter og foretrekker selvhushold (Czarnecki, 2018; Sheard, 2019). Antall med tilgang til en fritidsbolig og bruksfrekvens er viktige variabler, sammen med lokalt tilbud og infrastruktur, når faktiske lokaløkonomiske effekter skal vurderes (Flognfeldt et al., 2018; Lurfald & Ericsson, 2019).

En kan skille mellom *tilstedebetinget* (eller *bruksbetinget*) forbruk, slik som innen varehandel, servering og aktiviteter og forbruk *uavhengig av tilstedeværelse*. Dette kan eksempelvis være behov for vaktmestertjenester, brøyting etc. Videre er en del forbruk knyttet til det å eie en fritidsbolig. Dette kan omtales som *byggbetinget* forbruk. Eksempler på byggbetinget forbruk er renovering, oppussing og tilbygg. Deler av slikt forbruk er uavhengig av tilstedeværelse.

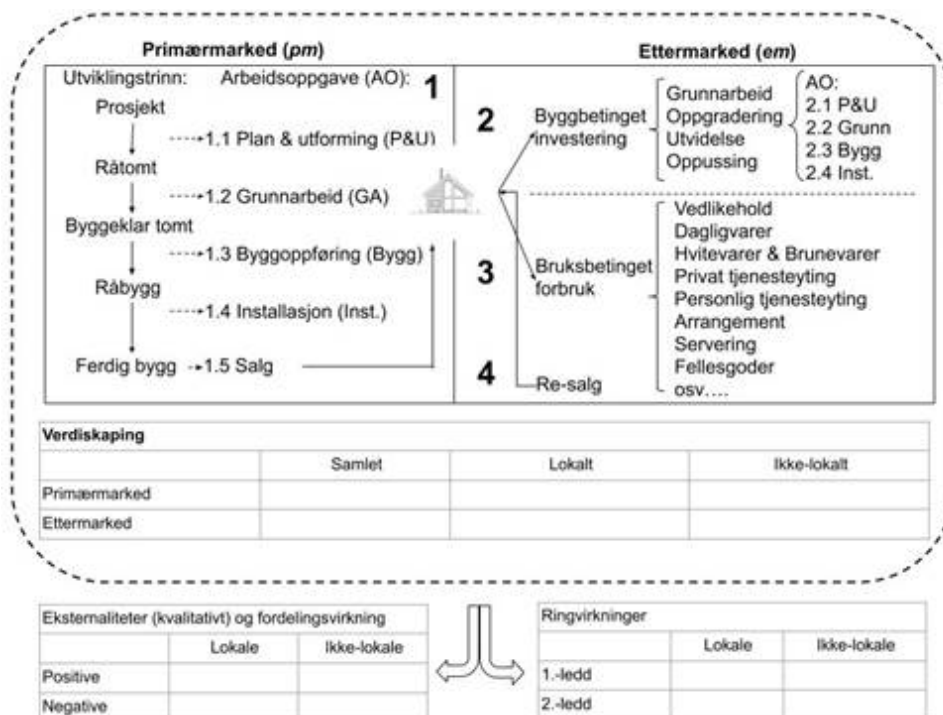
Arnesen og Teigen (2019) har i sin analyse av effekter delt markedet i to. Et *primærmarked* som er knyttet til utviklingen av fritidsboligen, dvs. prosesser og verdikjeder fram til ferdig bygg som avsluttes ved et eierskifte. *Ettermarkedet* omfatter verdikjedene knyttet til *byggbetinget* investering, *bruksbetinget* forbruk og re-salg, se figur 1.



Begge markedene gir ulike bidrag til lokalsamfunnet i forbindelse med sysselsetting og verdiskaping. Størrelsene på disse bidragene vil variere, bl.a. med hvordan fritidsboliger/-felt planlegges og bygges (lokalisering, organisering og standard i matrisen over). Kommunen som samfunnsutvikler og planmyndighet spiller her en rolle. Det samme gjelder lokalt næringsliv, lokale utviklingsaktører mv.

Arnesen & Teigen (2019) framsatte basert på Nilsen (2017), tre hypoteser for mulig utfall ved fritidsboligutbygging;

1) «Kom og reis», som eksemplifiseres med en ekstern utbygger som realiserer prosjekter og tar gevinsten ut av området. De to andre hypotesene, 2) «Skrittvis og delvis tilpassing» og 3) «Integrasjon» har i seg en tydeligere tidsdimensjon og indikerer i større grad en utvikling basert på underliggende strategiske beslutninger. Makt, organisering og kompetanse kan synes å være tre av flere viktige parametere for å legge til rette for en slik utvikling. En kan muligens anta at type utbyggingsstrategi for primærmarkedet også vil påvirke grad av effekter i ettermarkedet. Når det er sagt er tidsperspektivet en viktig dimensjon inn i analyser av disse markedene og mulige effekter, da fritidsboligutvikling i et område skjer over tid.



Figur 1 Primærmarked (1) er knyttet til oppføring av bygget, og Ettermarked (2, 3 og 4) er knyttet til bruk, rehabilitering, ombygg og tilbygg, samt vedlikehold og re-salg. Deler av primær-/ettermarkedet kan komme lokaløkonomien til gode. Videre vil det gi ringvirkninger og fordelings effekter som kan gi lokale effekter.

Kilde: Arnesen & Teigen, 2019

Effekter av fritidsboligutvikling på kommuneøkonomien er mer usikre. Inntektssiden med eiendomsskatt er relativt enkel å dokumentere, utfordringen ligger på utgiftssiden. En studie

basert på gjennomsnittsbetraktninger av norske hyttekommuner indikerer at de kommunaløkonomiske utgiftene er større enn de kommunale inntektene (Borge et al., 2015). I vurderingen av kommunale utgifter er det viktig å skille mellom de lovpålagte tjenestene som helse- og omsorgstjenester og tekniske tjenester som finansieres etter selvkost. Kommunen er pålagt å yte helsehjelp til alle som oppholder seg i kommunen uavhengig av registrert bostedsadresse (Løyland, 2020). Tjenester som finansieres etter selvkost, skal ikke belaste kommuneøkonomien, men det kan være avvik i tid mellom utgifter og inntekter. Eksempelvis kan dette gjelde investeringer i vann og avløp.

## 2 DATAGRUNNLAG

Målet med bortfallsanalysen var som nevnt å gi ny innsikt og kunnskapsbidrag for lokaløkonomiske effekter av fritidsboligutvikling. For å kunne identifisere effekter må det imidlertid være et visst volum av fritidsboliger og -brukere i en kommune.

### Hva er en fritidsboligkommune?

Som følge av ulike behov og formål er det utviklet parametere som sier noe om antall fritidsboliger og -brukere i kommuner.

Kommunens behov for å synliggjøre at også fritidsboligbrukere beslaglegger kommunale ressurser har ført til utvikling av begrepet *årsinnbygger* (Alnes et al., 2015):

$$\text{Årsinnbyggere} = \text{Innbyggere} + \text{Fritidsboligekvivalenter}$$

hvor:

$$\text{Fritidsboligekvivalenter} = \text{Fritidsboliger} * 3 \text{ personer} * \left(\frac{30 \text{ bruksdager}}{365 \text{ dager}}\right)$$

(Borge et al., 2015) utviklet begrepet hyttekommune i forbindelse med utredningen om inntekter og utgifter i kommuner som følge av fritidsboliger.

$$\text{Hyttekommune} > \left(\frac{125 \text{ hytter}}{1000 \text{ innbyggere}}\right)$$

Hyttekommune sier noe om det relative forholdet mellom antall fritidsboliger og innbyggere. Men med formål om å identifisere effekter, er bruksfrekvens sentralt. Standard på fritidsbolig, helårsveg og avstand fra bosted vet vi fra tidligere forskning er avgjørende for bruksfrekvens. Videre vet vi at fritidsboliger bygd siste 20 år, i stor grad er boliger med høy standard. Til denne analysen har vi derfor vektlagt følgende for å identifisere fritidsboligkommuner:

1. Kommuner med sterkere vekst enn landet i antall fritidsboliger i perioden 2001-2021 og minimum 2000 hytter i 2021 eller
2. Mer enn 3000 fritidsboliger i 2021

Resultatet framgår av tabell 2. I vedlegg 1 er det gitt en oversikt over antall årsinnbyggere og antall hytter per 1000 innbyggere for kommuner i Innlandet.

Tabell 2 Fritidsboligkommuner i Innlandet

	Antall fritidsboliger		Vekst (%)	Reiselivs-destinasjon
	2001	2021		
Øyer	1 635	3 401	108	X
Åmot	1 085	2 050	89	
Gausdal	1 666	2 945	77	
Lesja	1 292	2 160	67	
Ringebu	2 815	4 203	49	X
Vestre Slidre	1 919	2 732	42	
Trysil	4 960	6 853	38	X
Nordre Land	1 958	2 651	35	
Etnedal	1 883	2 484	32	
Nord-Fron	1 876	2 473	32	
Øystre Slidre	2 735	3 554	30	X
Nord-Aurdal	3 674	4 670	27	
Ringsaker <sup>1)</sup>	5 820	7 271	25	
Sør-Aurdal <sup>1)</sup>	3 045	3 519	16	
SUM Innlandet	67 809	86 284	27	
SUM Landet	354 060	434 811	23	

<sup>1)</sup>Svakere vekst enn landet, men anses som fritidsboligkommune som følge av antall fritidsboliger.

Kilde: Statistikkbanken SSB, tabell 5467. Bearbeidet av Østlandsforskning

Vi har valgt å dele fritidsboligkommunene inn i to delkategorier. En delkategori hvor fritidsboligene inngår som en del av en mer fullverdig reiselivsdestinasjon, mens tilsvarende ikke er tilfelle i de andre kommunene.

Reiselivsdestinasjoner er vurdert etter den reiselivsrelaterte infrastrukturen på stedet, slik som kommersiell overnatting, attraksjoner og opplevelser. Dette er en skjønnsmessig vurdering. Disse fritidsboligkommunene danner grunnlag for deler av analysen.

## Kommunekategorier i analysen

Vi har valgt å kategorisere kommunene i Innlandet i fire typer. Som nevnt over har vi identifisert fjorten fritidsboligkommuner. Disse er delt i to kategorier:

Fritidsboligkommuner med reiselivsdestinasjon (FB-medReise) og øvrige fritidsboligkommuner (FB-uten), jf. Tabell 2.

I tillegg har vi valgt å skille ut Lillehammer, Hamar og Gjøvik fra øvrige kommuner, da dette er de største byene i Innlandet (Mjøsbyene). Fjerde kategori blir da øvrige kommuner i Innlandet (øvrige).

## Hvilke næringer er avhengig av fritidsboligutvikling og bruken av disse boligene?

Fra tidligere forskning vet vi at næringer som er avhengig av kundens fysiske tilstedeværelse vil ha positive effekter av fritidsboligbrukere i et område. Dette gjelder næringene varehandel, reiseliv og privatdominert tjenesteyting. Bygg- og anleggsnæringen vil også ha positive effekter. Anleggsnæringen først og fremst i en utviklingsfase, men byggenæringen vil også ha effekter knyttet til bruk og drift av fritidsboligen (som nevnt renovering, oppussing og tilbygg).

Standard for næringsgruppering er en felles Europeisk standard med koder (NACE) som benyttes til å angi type næringsvirksomhet. Det er registrert en næringskode pr. virksomhet i Norge. Disse kodene gjør det mulig å sammenlikne og analysere statistiske opplysninger både nasjonalt og internasjonalt og over tid. Virksomhetens registrerte NACE-kode avgjør næringstilknytning inn i våre analyser.

## Kompensasjonsordningen

I forbindelse med nasjonal nedstengning grunnet covid-19-pandemien ble det innført en nasjonal kompensasjonsordning som del av regjeringens krisepakke. Formålet med denne ordningen var å gi virksomheter med omsetningssvikt kompensasjon for en andel av de faste uunngåelige kostnadene. Målet med kompensasjonen var å bidra til at konkurser ble unngått og at næringslivet skulle komme seg raskere når krisen var/er over. Ordningen var midlertidig. Informasjon om ordningen og hvilke virksomheter som var berettiget kompensasjon framgår på [www.kompensasjonsordning.no](http://www.kompensasjonsordning.no).

Opplysningene fra kompensasjonsordningen er gjort tilgjengelig for alle som ønsker innsyn. Vi har lastet ned alle vedtak for perioden mars-april 2020 for foretak registrert i Innlandet. Foretak som oppdaget feil eller mangler i søknaden etter innsending skulle melde dette. Dette medfører at det kan skje endringer i datagrunnlaget. For å sikre et mest mulig korrekt datagrunnlag har vi lastet ned innvilgede vedtak på nytt desember 2021. Kriterier for å inngå i utvalget framgår av vedlegg 2.

I analysen inngår kun data for virksomheter som ikke ble pålagt å stenge av staten. Disse er koblet med virksomhetsinformasjon via databasen Proff Forvalt1.

Registrert forretningsadresse er avgjørende for hvilken kommune en virksomhets drift tilskrives. Dette er en svakhet med dette datagrunnlaget, da en virksomhet kan ha drift og sysselsatte flere steder.

Dataene viser tildelt kompensasjon for bedrifter som tilfredstiller vilkårene for kompensasjonsordningen. Dataene gir dermed ikke et komplett bilde av omsetningsbortfall i et område.

---

<sup>1</sup> <https://forvalt.no/>

## **Rekruttering av bedriftsinformanter**

For å få dypere innsikt i fritidsboligbrukernes betydning for lokalt næringsliv, tok vi kontakt med destinasjonsselskaper i områder med en betydelig mengde fritidsboliger og ba om innspill til konkrete bedrifter vi kunne kontakte.

Destinasjonsselskapene Nasjonalparkriket, Visit Valdres og Trysil responderte på vår henvendelse. Totalt antall foreslåtte bedrifter var 72. Disse bedriftene mottok en henvendelse fra oss med spørsmål om å delta i et panel. 15 bedrifter responderte positivt. Enkelte ga uttrykk for at de hadde lite med tid og ressurser som følge av nedstigningen og konsekvenser av det. Den planlagte paneldiskusjonen ble derfor droppet, og det ble i stedet besluttet å gjennomføre en spørreundersøkelse til samtlige 72 bedrifter.

## **Spørreundersøkelse**

I forbindelse med prosjektarbeidet, vurderte vi situasjonen slik at det ville være hensiktsmessig å sende ut en spørreundersøkelse til bedriftene som ble meldt inn fra destinasjonsselskapene. Det ble derfor utarbeidet og distribuert et skjema via nettskjema. Dette ble sendt til alle de 72 bedriftene i de tre områdene Nord-Gudbrandsdal, Valdres og Trysil. Skjema ble sendt ut i februar 2021. Det ble sendt ut påminnelse etter ei uke. 23 besvarte undersøkelsen. Av disse var 21 i målgruppen som var bedrifter som var i ordinær drift i mars 2020. Få respondenter begrenser muligheten til hvordan disse dataene kan benyttes og dermed presenteres. Spørreskjema framgår av vedlegg 3.

### 3 RESULTATER

I dette kapitlet presenteres resultatene fra arbeidet. Men først gis en presentasjon om status i Innlandet.

#### Fritidsboliger i Innlandet

I 2021 var det 86 284 fritidsboliger i Innlandet. Det utgjør 20 prosent av fritidsboligmassen i landet, mens seks prosent av befolkningen har bosted i Innlandet.

Befolkning og antall fritidsboliger per region i Innlandet framgår av Tabell 3. For tilsvarende tabell per kommuner, se vedlegg 1. Flest fritidsboliger er det i Valdres, Sør-Østerdal og Hamarregionen. Sterkest vekst i perioden 2001-2021 har det vært i Lillehammerregionen. Hamarregionen har hatt sterkest vekst i befolkning, den er dog åtte prosentpoeng lavere enn veksten i landet ellers (utenom Innlandet). Svakest befolkningsutvikling er det i Nord-Gudbrandsdal og Nord-Østerdal. I Tabell 4 er tilsvarende presentert for de fire kommunekategoriene. I de fire kommunene som vi har klassifisert som fritidsboligkommuner med reiselivsdestinasjon er veksten i antall fritidsboliger sterkest med 48 prosent, men det har vært en befolkningsnedgang på 2 prosent i perioden. I gjennomsnitt for disse kommunene er det 0,91 fritidsbolig per innbygger.

Tabell 3 Befolkning, antall fritidsboliger og vekst i perioden. Regioner i Innlandet. 2001 og 2021.

	Antall fritidsboliger			Befolkning			FB/ innbygger
	2001	2021	Vekst (%)	2001	2021	Vekst (%)	
Hamar	7 903	10 311	30	83 912	95 103	13	0,11
Nord-Østerdal	6 659	7 241	9	15 958	14 634	-8	0,49
Sør- Østerdal	10 152	13 849	36	38 220	39 425	3	0,35
Kongsvinger	4 625	4 594	-1	49 909	48 674	-2	0,09
Lillehammer	4 469	8 061	80	35 916	39 609	10	0,20
Gjøvik	5 046	6 286	25	67 471	70 885	5	0,09
Midt-Gudbrandsdal	6 105	8 537	40	14 021	13 177	-6	0,65
Nord-Gudbrandsdal	5 439	6 927	27	20 133	18 035	-10	0,38
Hadeland*	1 424	1 714	20	13 011	13 611	5	0,13
Valdres	14 460	18 764	30	18 373	17 450	-5	1,08
Innlandet	66 282	86 284	30	356 924	370 603	4	0,23
Landet for øvrig	286 251	348 527	22	4 146 512	5 020 766	21	0,07

\*Korrigert for Lunner og Gran i 2001

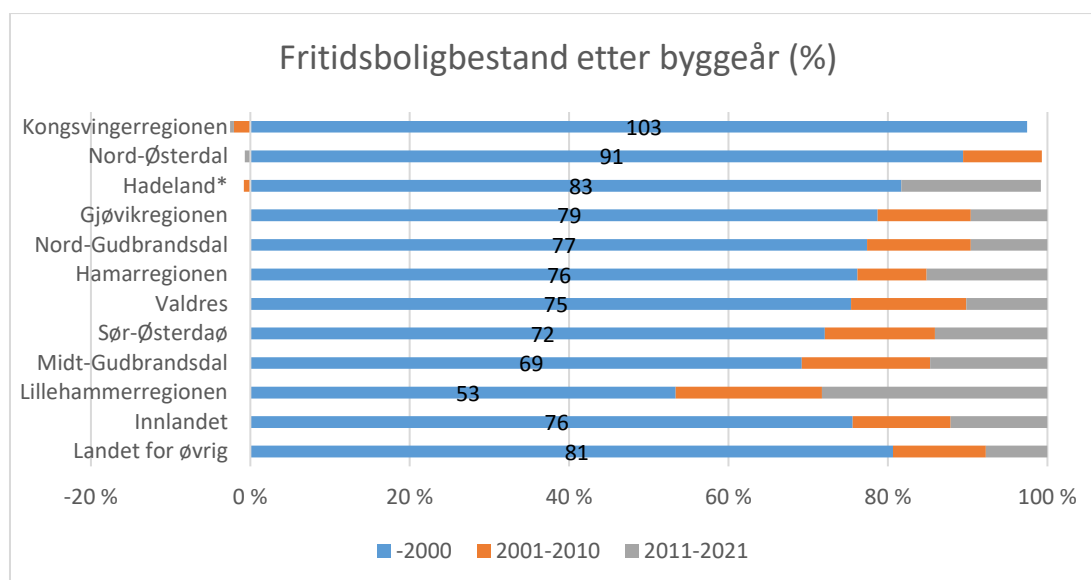
Kilde: Statistikkbanken, bearbeidet av Østlandsforskning

Tabell 4 Befolkning, antall fritidsboliger og vekst i perioden. Kommunekategorier i Innlandet. 2001 og 2021.

	Antall fritidsboliger			Befolkning			FB/ innbygger
	2001	2021	Vekst (%)	2001	2021	Vekst (%)	
Fritidsboligkommuner med reiselivsdestinasjon (FB-medReise)	12 145	18 011	48	19 688	19 317	-2	0,91
Andre fritidsboligkommuner (FB-uten)	24 218	32 955	36	71 023	72 165	2	0,46
Mjøsbyene	2 498	3 533	41	78 887	90 397	15	0,04
Øvrige kommuner	28 948	31 785	10	187 326	188 724	1	0,17

Kilde: Statistikkbanken, bearbejdet av Østlandsforskning

I Kongsvingerregionen har det vært en nedgang i antall fritidsboliger etter år 2000. Dette kan skyldes oppdatering av eiendomsregisteret i forbindelse med innføring av eiendomsskatt. I Innlandet er 76 prosent av fritidsboligene bygd i år 2000 eller tidligere, mens andelen for landet for øvrig er 81 prosent. I Lillehammerregionen, som omfatter Øyer og Gausdal i tillegg til Lillehammer, er tilsvarende andel 53 prosent, jf. Figur 2.



Figur 2 Fritidsboligbestand etter byggeår (%). Regioner. Innlandet.

I Tabell 3 er også forholdet mellom antall fritidsboliger og bosatte presentert. Valdres skiller seg ut med et forholdstall større enn 1. Med unntak av Nord-Aurdal, har Valdreskommunene hver for seg flere fritidsboliger enn innbyggere. Det samme gjelder Lesja og kommunene Engerdal og Rendalen.

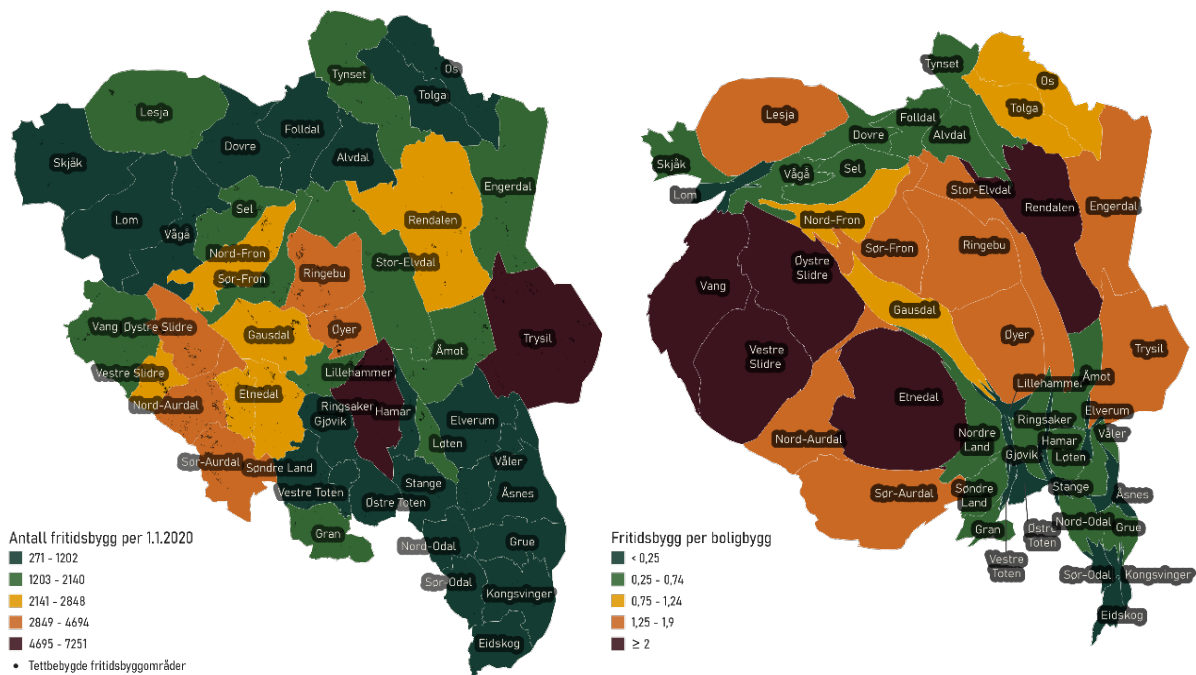
Utvikling i antall innbyggere og /eller bosatte er ikke nødvendigvis egnede indikatorer for å beskrive utviklingen (hva skjer) i en kommune. Deltidsinnbygger er et begrep utviklet for å uttrykke et forhold mellom fritidsboligeiere og deres familier og vertskommunen (Alnes et al., 2015) også betegnet deltidsboende (Arnesen & Kvamme, 2021). En årsak til at en benytter begrepet deltidsinnbygger er at fritidsboligeiere og deres familier er mer lik fastboende når det gjelder forbruk og bruk av området i vertskommunen og skiller seg med det fra turister.



Det reelle folketallet i fjellområdet er, i hvert fall deler av året, vesentlig høyere enn antall fast bosatte innbyggere. Fritidsboligbrukerne omtales som den usynlige befolkningen (Back, 2020; Back & Marjavaara, 2017; Müller, 2007). Noe som medfører at det på strykningsnivået er mangel på informasjon om hvordan, av hvem og når fritidsboligstrukturen bebos (Arnesen & Kvamme, 2021).

Områder med stort antall fritidsboliger sammenlignet med antall boliger kan visualiseres i kart (kart høyre side). I dette kartet er kommunens utstrekning forvridd etter antall fritidsboliger per boliger.

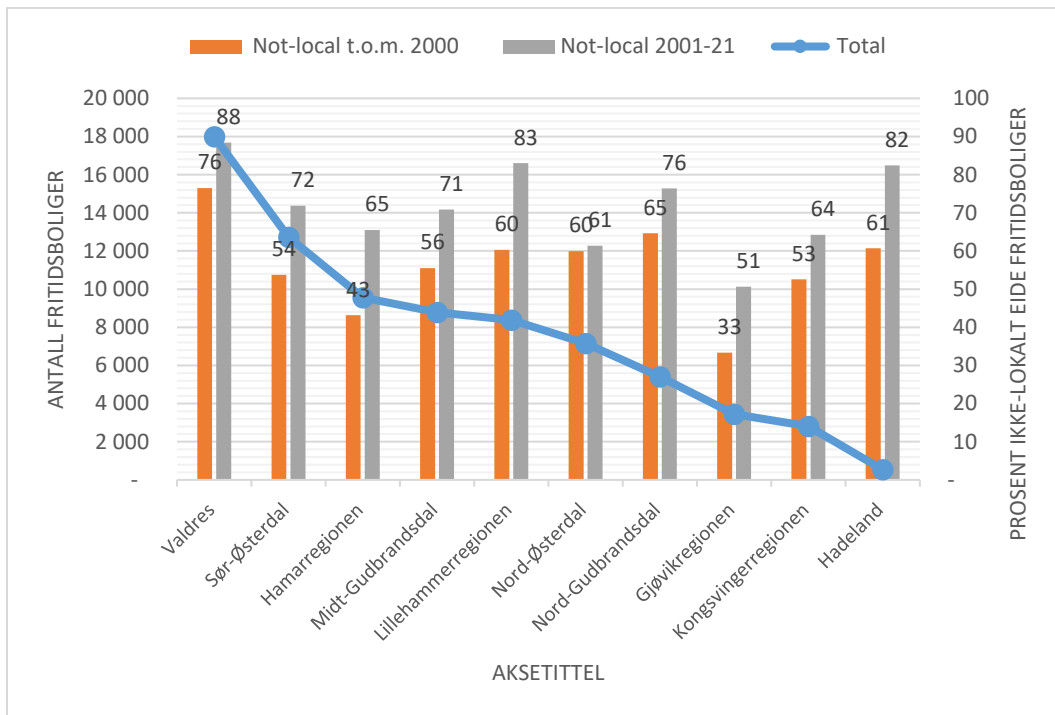
I denne illustrasjonen blir det tydelig at Valdreskommunene har sterk overvekt av fritidsboliger, og i flere av kommunene (lilla) er det over dobbelt så mange fritidsboliger som boliger. I kommuner farget mørk oransje er det flere fritidsboliger enn boliger.



Figur 3. Antall fritidsboliger (til venstre). Forholdet mellom fritidsboliger og boliger per 2020 (til høyre). Kommunenes opprinnelige utstrekning i kartet til venstre, forvridd utstrekning etter antall fritidsboliger per bolig til venstre.

Kilde: Statistikkbanken SSB. Bearbejdet av Østlandsforskning.

Når det gjelder virkninger av fritidsboligutvikling er man bl.a. opptatt av hvor fritidsboligeierne er bosatt. Dette fordi ikke-lokalt eierskap medfører ny kapital inn i økonomien. Her har vi definert ikke-lokalt eier som en som er bosatt utenfor Innlandet. Andelen ikke-lokalt eide fritidsboliger per region framgår av Figur 4. Vi har skilt mellom fritidsboliger med byggeår fram til og med år 2000 og de som er bygd fra 2001 og til i dag. Høyest andel ikke-lokalt eierskap i begge perioder er det i Valdres. I Lillehammerregionen er andelen økt fra 60 til 83 prosent.



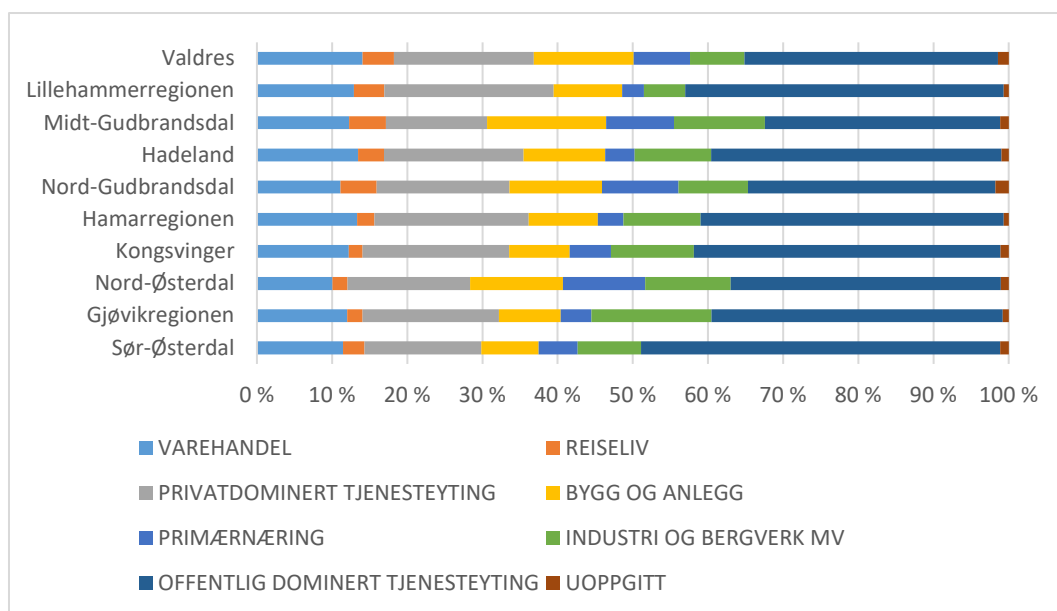
Figur 4 Fritidsboliger i alt (antall) og eiers bosted (prosent) etter lokalisering (ikke-lokal) og periode. Innlandet før 2001 og 2001-2021. Regioner i Innlandet.

Kilde: Matrikkelen, Infoland, bearbejdet av Østlandsforskning

## Syssetting

Syssettingsandeler for regionene i Innlandet framgår av Figur 5. Regionene er sortert avtakende etter samlet andel syssetsatte innenfor næringene varehandel, reiseliv, privatdominert tjenesteyting og bygg- og anlegg som fra tidligere forskning har vist seg å ha positive lokaløkonomiske effekter av fritidsboliger, lengst til venstre i figurene. Se for eksempel Hoogendoorn og Visser (2011).

Høyest andel samlet syssetsatte innenfor disse næringene er det i Valdres (50 prosent) og minst i Sør-Østerdal (37 prosent). Det er relativt liten forskjell mellom regionene. I Sør-Østerdal, er det likevel en relativ høyere andel syssetsatte innenfor offentlig dominert tjenesteyting (48 prosent), noe som trolig skyldes lokalisering av høgskole, sykehus og forsvar.



Figur 5 Sysselsetting etter arbeidssted og næring. Regioner i Innlandet. Sortert avtakende etter samlet andel sysselsatte innen varehandel, reiseliv, privatdominert tjenesteyting og bygg- og anlegg. 2020.

I fritidsboligkommuner med reiselivsdestinasjon er det ikke overraskende en om lag dobbelt så stor andel sysselsatte innenfor reiseliv enn i andre kommuner. Innenfor bygg og anlegg er andelen sysselsatte også noe høyere i fritidsboligkommunene sammenlignet med innlandskommuner ellers.

Tabell 5 Sysselsetting kommunekategorier og Innlandet. Prosent. 2020.

	FB-medReise	FB-uten	Mjøsbyene	Øvrige	Innlandet
PRIMÆRNÆRING	7	7	2	6	5
INDUSTRI OG BERGVERK MV	11	12	6	13	11
BYGG OG ANLEGG	13	12	9	9	10
VAREHANDEL	11	15	14	11	13
REISELIV	7	3	3	2	3
PRIVATDOMINERT TJENESTEYTING	17	17	24	17	19
OFFENTLIG DOMINERT TJENESTEYTING	34	35	42	42	40
sum	100	101*	100	100	101*

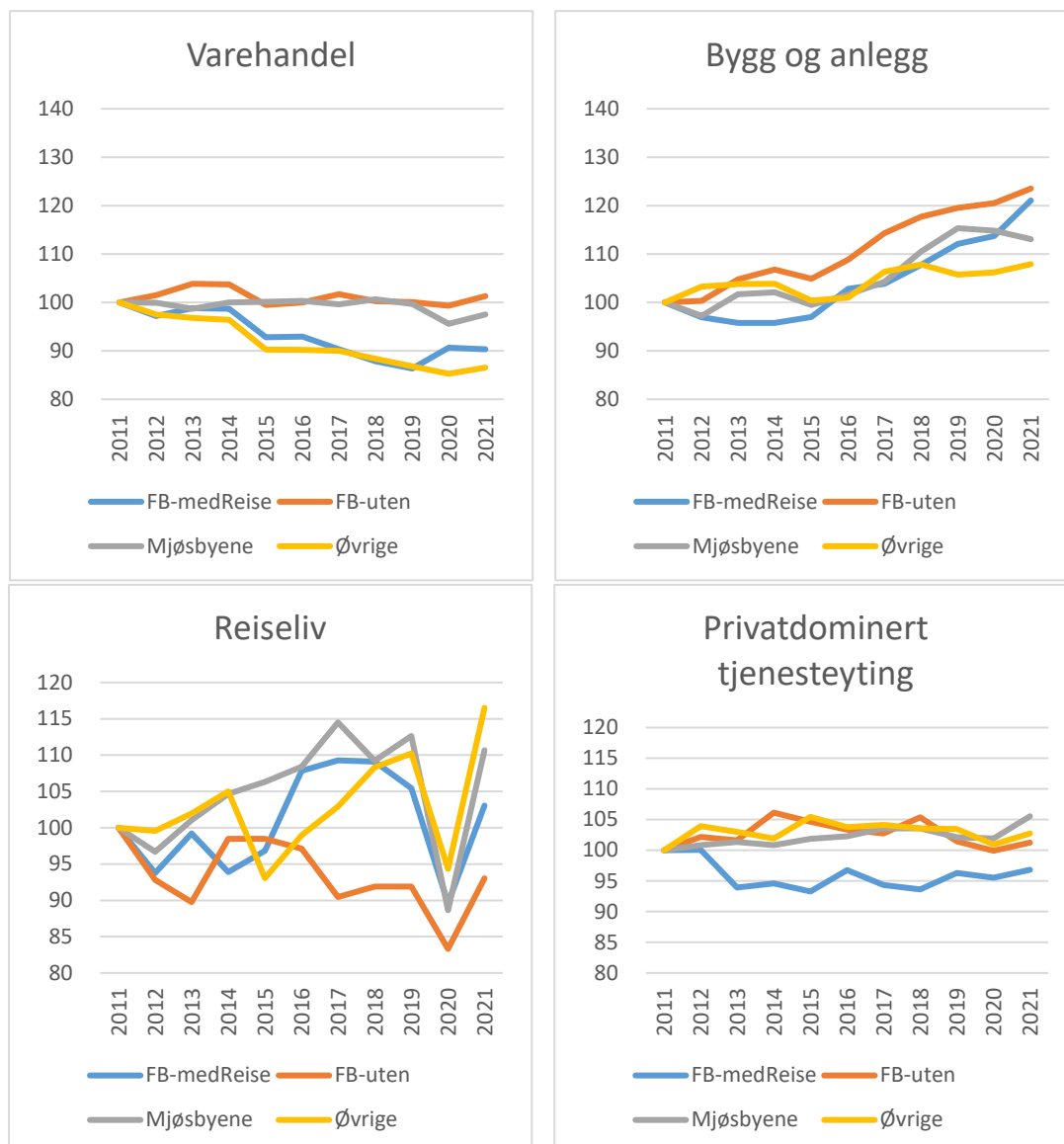
\*Avrunding

Kilde: Statistikkbanken, bearbejdet av Østlandsforskning

## Sysselsettingsutvikling

Nedenfor er sysselsettingsutvikling for næringer som antas å ha positiv effekt som følge av fritidsboligutvikling presentert for kommunekategoriene. Sysselsetting innenfor varehandel har en svak utvikling i perioden. Det gjelder særlig i fritidsboligkommuner med reiselivsdestinasjon og i «Øvrige kommuner». Mens i de rene fritidsboligkommunene og i Mjøsbykommunene har sysselsettingen vært relativt stabil i perioden. Innenfor reiseliv kommer pandemien klart til uttrykk i sysselsettingsutviklingen. Ser vi på privatdominert tjenesteyting har sysselsettingen vært relativt stabil i kommunekategoriene med unntak av fritidsbolig/reiselivsdestinasjonskommunene. Fra 2011-2013 falt sysselsettingen og det

virker å ha stabilisert seg på dette nivået. Siden dette kun omfatter fire kommuner kan dette skyldes endringer som utflytting eller konkurs hos en eller få virksomheter.



Figur 6 Sysselsettingsutvikling 2011-2021. Indeksert. 2011=100. Varehandel, Bygg og anlegg, Reiseliv og Privatdominert tjenesteyting. Kommunekategorier i Innlandet.

## Hvordan opplevde bedriftene nedstengingen og tiden etter?

Kun 21 bedrifter av de aktuelle 72 lokalisert i Nord-Gudbrandsdal, Valdres og Trysil besvarte spørreskjemaet. I tabellen nedenfor vises fordelingen av antall bedrifter etter lokasjon og næring. Det er som nevnt uheldig med så få respondenter, og at ikke alle næringskategorier er representert i alle de tre områdene til tross for grove næringsgrupperinger.

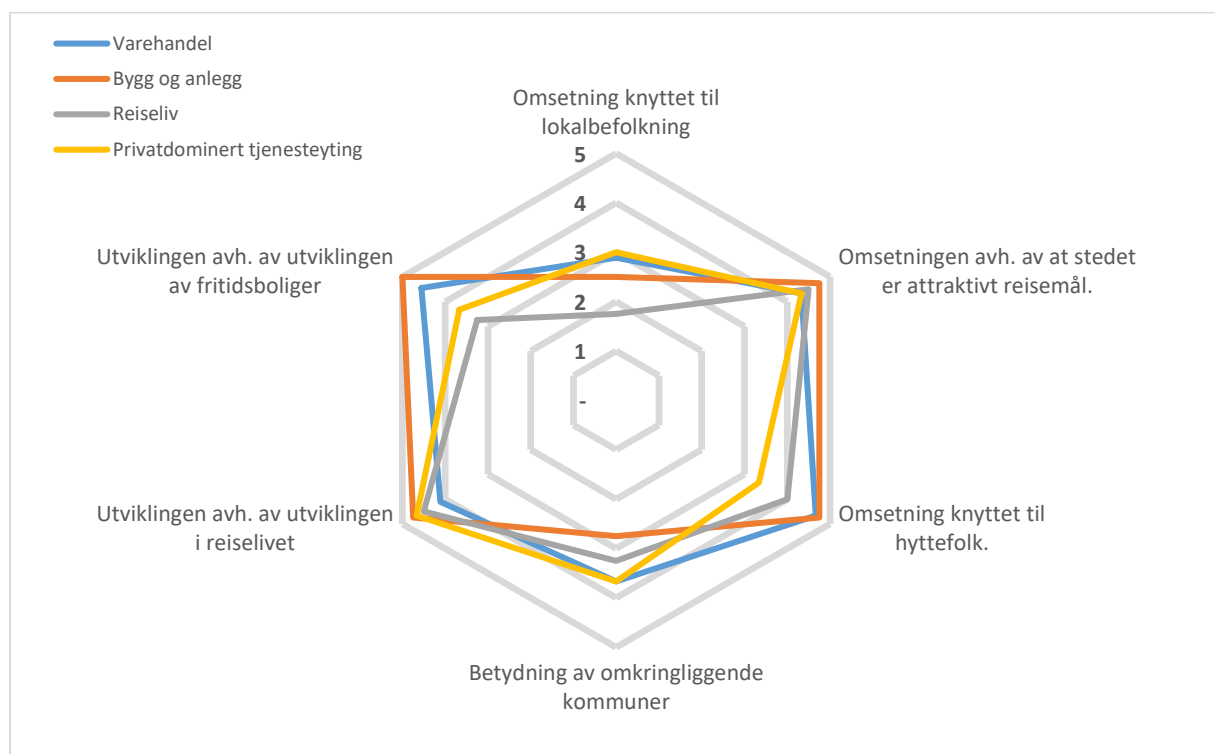
Tabell 6 Fordeling av antall respondenter etter næring og lokalisering

Nacekode		Nord-Gudbrandsdal	Valdres	Trysil	Sum	
					Antall	Prosent
41-43	Bygg- og anleggsvirksomhet	1	0	3	4	19
45-47	Varehandel	2	3	4	9	43
49-53, 77-82	Privatdominert tjenesteyting	1*	1	1	3	14
55-56	Reiseliv	1*	2	1	4	19
	Annet	1*	0	0	1	5
	Sum	6	6	9	21	100

\*Disse bedriftene er lokalisert i Sel og Vågå.

## Omsetning og utvikling

I forbindelse med spørreundersøkelsen ønsket vi å kartlegge i hvor stor grad bedrifter er avhengig av tilreisende (turister og fritidsboligbrukere). Dette ble gjort ved å fremsette noen påstander som skulle besvares ved bruk av en fem-delt likert-skala; 1= passer svært dårlig, 3= hverken eller, og 5 = passer svært bra. Resultatet framgår av Figur 8 og det er kun skilt mellom næring (ikke lokalisering).



Figur 7 Bedriftenes vurdering av forholdet mellom omsetning/utvikling og sted/lokasjonen. Gjennomsnitt etter næring. N=20

Innenfor disse næringene er omsetningen ikke avhengig av lokalbefolkningen alene. Betydningen av de omkringliggende kommunene er heller ikke så viktig, da ingen av disse kommunene representerer regionale eller handelsentra. Det er stor grad av enighet om at omsetningen avhenger av at stedet er et attraktivt reisemål og utviklingen i reiselivsnæringen på stedet. Når det gjelder fritidsboligutvikling og hvor mye disse brukerne betyr for omsetningen er det noe mer sprik. Respondenter innenfor bygg og anlegg og

varehandel mener dette er viktigst. Dette er i samsvar med tidligere forskning, som også viser at det er positive effekter innenfor varehandel og bygg og anlegg.

Av de totalt 21 bedriftene oppga 14 at det er sesongvariasjoner i sysselsettingen gjennom året, særlig som følge av sommer og vinter, samt ferier.

### **Drift, omsetning og likviditet under nedstengingen i mars-april 2020**

Bedriftene fikk så spørsmål om den driftsmessige effekten av nedstengingen i mars-april 2020. Totalt er det flere årsaker til omsetningsnedgangen og mange tiltak. Ti av bedriftene svarte at deres daglige drift ble påvirket gjennom reduserte åpningstider. Sju av bedriftene fikk endrede salgskanaler og økt digitalisering. Fem bedrifter la om eksisterende virksomhet for å sikre videre drift. Tre bedrifter tok i bruk hjemkjøring/levering av varer og brukte hjemmekontor i perioden. Kun to av bedriftene svarte at den daglige driften ikke ble påvirket.

Tabell 7 Bedriftenes oppgitte årsaker til nedgang i omsetning (flere er mulig) i perioden mars-april 2020

Årsaker	Antall	Gjennomsnitt
Hytteforbud	14	
Nedstengning generelt	12	
Begrenset reisevirksomhet	7	
I alt, årsaker (21 bedrifter)	33	1,6 per bedrift

Tabell 8 Bedriftene oppgitte tiltak for å sikre likviditet i perioden mars-april 2020

Tiltak	Antall	Gjennomsnitt
Permitteringer	12	
Vurderte investeringer	11	
Stengte	10	
Økte låneopptak	10	
I alt, årsaker (16 bedrifter)	43	2,7 per bedrift

For denne perioden hadde samtlige av bedriftene nedgang i omsetningen. Åtte av bedriftene hadde en omsetningsnedgang på mer enn 80 prosent, sju bedrifter hadde nedgang mellom 21-40 prosent, og to bedrifter hadde nedgang mellom 41-60 prosent. Fire av bedriftene hadde omsetningsnedgang lik 20 prosent eller mindre.

De to viktigste årsakene til denne nedgangen var hytteforbud (for 14 bedrifter) og nedstenging generelt (for 12 bedrifter). Sju bedrifter svarte at omsetningsnedgangen skyldtes begrenset reisevirksomhet som følge av covid-19.

16 av bedriftene gjennomførte tiltak for å sikre likviditet (betalingsevnen) som følge av hytteforbudet. 12 bedrifter permitterte ansatte, 11 bedrifter utsatte eller revurderte investeringer, ti bedrifter stengte helt eller delvis ned og ti bedrifter søkte kompensasjon. Det var også bedrifter som gjorde andre tiltak, som å låne penger.

Viktigste tiltak for å sikre likviditeten var permittering av ansatte (sju bedrifter).

For de ti bedriftene som søkte kompensasjon, var innvilget kompensasjon svært viktig eller viktig for seks av disse.

### **Oppheving av hytteforbudet**

Tolv bedrifter svarte at perioden etter hytteforbudet (per februar 2021) ikke veide opp for bortfall av aktivitet/omsetning. Derimot svarte åtte av bedriftene at perioden etter veide opp for bortfallet. Årsaker til dette var mer bruk av egen fritidsbolig (sju bedrifter), og at flere var turist i eget land (seks bedrifter). To bedrifter svarte at årsaken var økt forbruk blant lokale.

På tross av stor nedgang, og for brorparten en manglende inntjening i etterkant, ser bedriftene positivt på framtiden. Samtlige av bedriftene forventer å fortsatt være i drift de neste to årene.

### **Bortfall av omsetning som følge av pandemien**

I denne analysen beregnes bortfall som differansen mellom omsetning i mars og april 2020 og tilsvarende periode i 2019<sup>2</sup>. Andel bortfall blir da andelen bortfallet utgjør av omsetningen i 2019.

### **Om bedriftene som er innvilget kompensasjon og tildelt kompensasjon**

I det følgende er andel bedrifter og tildelt kompensasjon i mars og /eller april 2020 fordelt etter næring og kommunekategori. Tilsvarende per region framgår av vedlegg 4. Det er høyest andel bedrifter som har søkt om kompensasjon innenfor reiseliv for alle kategoriene med unntak av Mjøsbyene hvor høyest andel er innen varehandel. Når det gjelder tildelt kompensasjon er det reiselivsnæringen som mottar høyest andel i øvrige fritidsboligkommuner og i de øvrige kommunene. I Mjøsbykommunene er det varehandel som mottar størst andel, mens i fritidsboligkommunene med en reiselivsdestinasjon er det bedrifter innenfor privatdominert tjenesteyting. Dette skyldes i stor grad alpinanleggene med tilhørende virksomhet.

---

<sup>2</sup> Data hentet fra [www.kompensasjonsordning.no](http://www.kompensasjonsordning.no)

Tabell 9 Søkt kompensasjon etter næring og kommunekategori. Mars og/eller april 2020. Prosent bedrifter

NÆRING	Fritidsbolig ommuner med reiselivsdest inasjon (FB- medReise)	Andre fritidsbolig ommuner (FB-uten)	Mjøsysbyene	Øvrige kommuner	Innlandet
PRIMÆRNÆRING	3	4	1	4	3
INDUSTRI OG BERGVERK MV	11	11	7	10	9
BYGG OG ANLEGG	9	17	5	7	8
VAREHANDEL	16	24	45	27	30
REISELIV	36	24	21	32	28
PRIVATDOMINERT TJENESTEYTING	23	19	20	19	20
OFFENTLIG DOMINERT TJENESTEYTING	2	1	1	2	2
(SUM antall bedrifter)	100 (148)	100 (221)	100 (338)	100 (552)	100 (1259)

Kilde: Kompensasjonsordning.no. Lastet ned 21.12.2021. Bearbeidet av Østlandsforskning

Tabell 10 Tildelt tilskudd etter næring og kommunekategori. Mars og/eller april 2020. Prosent bedrifter.

NÆRING	Fritidsbolig ommuner med reiselivsdest inasjon (FB- medReise)	Andre fritidsbolig ommuner (FB-uten)	Mjøsysbyene	Øvrige kommuner	Innlandet
PRIMÆRNÆRING	1	3	1	5	3
INDUSTRI OG BERGVERK MV	2	13	8	25	13
BYGG OG ANLEGG	4	12	5	4	5
VAREHANDEL	5	18	40	13	17
REISELIV	39	33	30	39	36
PRIVATDOMINERT TJENESTEYTING	49	20	16	10	25
OFFENTLIG DOMINERT TJENESTEYTING	1	1	1	3	2
(SUM tilskudd mill. kr)	100 (38,6)	100 (12,2)	100 (26,1)	100 (46,2)	100 (123,3)

Kilde: Kompensasjonsordning.no. Lastet ned 21.12.2021. Bearbeidet av Østlandsforskning

## Registrert bortfall

I figuren nedenfor er bortfall i perioden mars og april 2020 presentert for næringene varehandel, reiseliv, privatdominert tjenesteyting og bygg og anlegg presentert.

Vi har valgt å presentere andeler og bortfall i omsetning per ansatt<sup>3</sup> da næringsstrukturen varierer mellom kommuner. Data presenteres for de fire kommunekategoriene vi har lagt til grunn for analysen.

Det er verd å påpeke at bortfallsandelen er betydelig innenfor alle næringer og kommunekategorier i Innlandet. Størst andel bortfall er det innenfor reiselivsnæringen, hvor

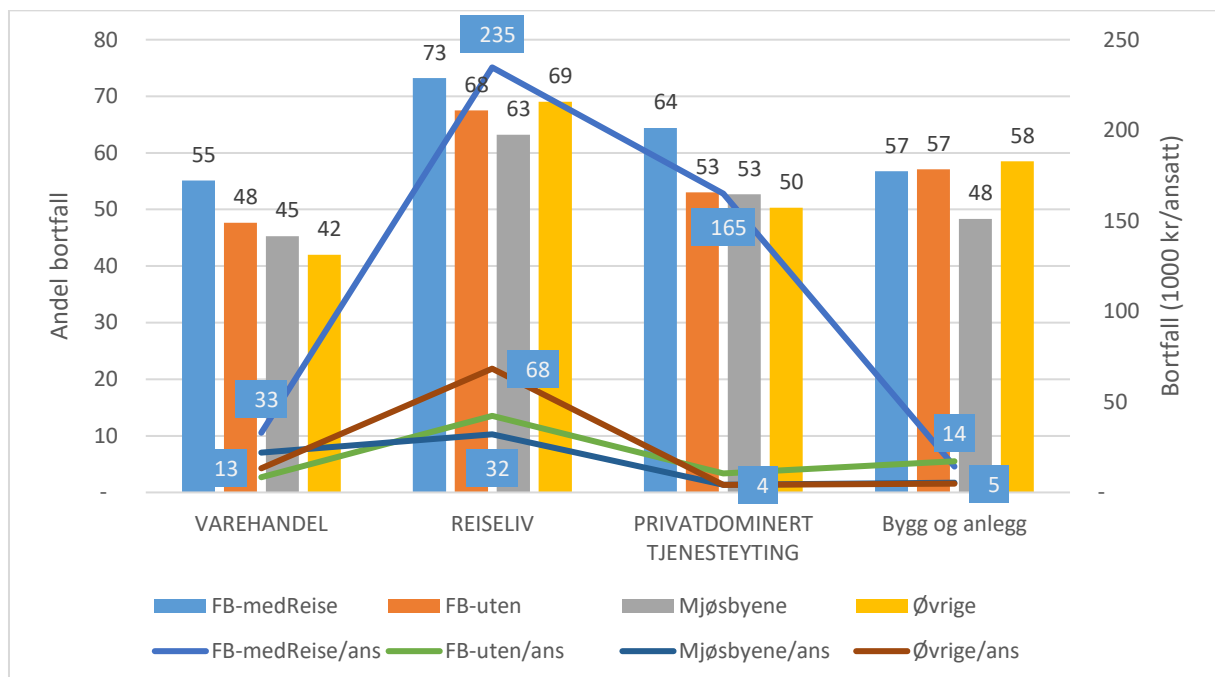
<sup>3</sup> Kvartalsvis sysselsettingsstatistikk fra SSB oppgir antall ansatte. I analysen er ansatte andre kvartal 2020 lagt til grunn. Tabell 13164 Statistikkbanken



bortfallet ligger mellom 60-75 prosent, minst er det innenfor varehandel, hvor andelen bortfall ligger mellom 40 til 55 prosent. Innenfor privatdominert tjenesteyting skiller fritidsboligkommuner med reiselivsdestinasjon seg ut fra de øvrige kategoriene med et større bortfall (64 prosent mot rundt 50 prosent for øvrige kommunekategorier). Innenfor bygg og anlegg er bortfallsandelen på i underkant av 60 prosent, med unntak av Mjøsbykommunene hvor bortfallsandelen er i underkant av 50 prosent.

I samme figur har vi presentert bortfall i omsetning (kr) per ansatt (andre kvartal 2020). Det er store variasjoner mellom næringer og kategorier. Fritidsboligkommuner med reiselivsdestinasjon har betydelig større bortfall per ansatt innenfor næringene reiseliv og privatdominert tjenesteyting. «Øvrige kommuner» har et større bortfall per ansatt innenfor reiselivsnæringene sammenlignet med «andre fritidsboligkommuner» og Mjøsbykommunene.

Disse resultatene indikerer store forskjeller i omsetning per sysselsatt. I tabellen under har vi presentert omsetning (mars /april 2019) registrert i forbindelse med søknad om kompensasjon per ansatt andre kvartal 2019 for kommunekategorier og for Innlandet. Dette underbygger resultatet over. Omsetningen per ansatt innenfor reiseliv og privatdominert tjenesteyting er betydelig større i fritidsboligkommunene med reiselivsdestinasjon sammenlignet med øvrige kommuner. Siden det er reiselivsdestinasjonen som er forskjellen mellom de to kategoriene for fritidsboligkommune, må den store forskjellen tilskrives effekter av at disse kommunene er komplette destinasjoner. I disse kommunene er det store aktører innenfor kommersiell overnatting og ulike aktivitets og servicetilbud, herunder alpinanlegg. Dette er aktører som tar imot store volumer av besøkende som bidrar til høy omsetning per ansatt. Dette indikerer også at det er ledig kapasitet i andre kommuner.



Figur 8 Bortfall andel og per ansatt etter næring og kommunekategori. Mars og april 2020. Innlandet. Kroner og prosent.

Kilde: Kompensasjonsordning.no og Statistikkbanken (ansatte etter arbeidssted K2 2020). Bearbejdet av Østlandsforskning

Tabell 11 Omsetning (mars/april 2019) per ansatt andre kvartal 2019

NÆRING	Fritidsbolig ommuner med reiselivsdest inasjon (FB- medReise)	Andre fritidsbolig ommuner (FB-uten)	Mjøsbyene	Øvrige kommuner	Innlandet
BYGG OG ANLEGG	27 100	28 376	10 808	8 231	14 807
VAREHANDEL	51 970	16 798	45 433	29 892	33 433
REISELIV	204 566	45 244	39 148	68 652	75 703
PRIVATDOMINERT TJENESTEYTING	219 109	18 528	7 718	7 893	19 722

Kilde: Kompensasjonsordning.no og Statistikkbanken. Bearbeidet av Østlandsforskning.

## 4 OPPSUMMERING

Målet med prosjektet var å gjennomføre en analyse av omsetningsbortfallet i fritidsboligkommuner i Innlandet som følge av hytteforbudet. I tidligere studier har det vært en utfordring å identifisere omsetning fra fritidsboligbrukere. En slik innsikt ville kunne gi et viktig og etterspurt kunnskapsbidrag om den lokaløkonomiske betydningen av fritidsboligsegmentet.

Å kartlegge hva fritidsboligbrukerne faktisk betyr, har vist seg å være lettere sagt (eller tenkt) enn gjort. Og vi har vel kommet til en erkjennelse av at det er en grunn til at denne (detalj) kunnskapen ikke finnes. Det er jo dessuten slik, at hvis fritidsboligene ikke fantes i et område, ville deres brukere ha sitt forbruk andre steder, og således er dette på nasjonalt nivå i stor grad et nullsumspill. Men vurdert i en distrikts- og regionalpolitisk kontekst, er fritidsboligbrukerne og andre tilreisende sitt forbruk i en fritidsboligkommune sett som en gunstig omflytting av forbruk fra sentrum til distrikt, derav også interessen for temaet.

En annen utfordring har i dette arbeidet vært at hytteforbudet kom som følge av en ekstraordinær situasjon. Verden stengte ned som følge av en pandemi. Det var lite kunnskap om pandemien og stor usikkerhet på alle nivåer. Det medførte ikke bare et hytteforbud. Mange ble henvist til hjemmekontor og skoler stengte. Vi ble oppfordret til å holde oss hjemme. I starten opplevde man at butikkene gikk tomme for enkelte varer, slik som toalettpapir, som følge av hamstring. Og butikkene langs landegrensen opplevde omsetningsøkning som følge av stengte grenser. Mange husholdninger fikk endret livssituasjon, og med det endret også forbruket seg. Byggevarehandelen opplevde en vekst, mer fritid (som følge av nedstengte aktiviteter og tilbud) og med det mer tid hjemme, førte til økt aktivitet innenfor oppussing og renovering etc. I analysen synliggjøres dette ved at det var betydelig bortfall i omsetning i alle næringer og i alle typer kommuner i Innlandet. Det innebærer at årsakene til bortfallet som oppsto i mars og april 2020 i fritidsboligkommunene er sammensatt og ikke kan tilskrives hytteforbudet alene.

I tillegg til hytteforbudet, valgte man med grunnlag i lokale vurderinger å stenge ned alpinanlegg og hoteller på flere destinasjoner i Innlandet.

Den i denne sammenheng, korte varigheten av hytteforbudet er også en utfordring, da dette gir et svært begrenset datagrunnlag. Kortvarige endringer gir liten mulighet for å tilpasse driften i bedrifter og andre virksomheter.

En sentral grunn til at det er utfordringer knyttet til å kartlegge hva fritidsboligbrukerne faktisk betyr, er tilgang på data og nivå data finnes på. Dette endret seg jo ikke med pandemien. Ja, en kan hente omsetnings- og sysselsettingsdata om enkeltvirksomheter, mens laveste nivå for publisering av registerdata i mange tilfeller er på kommunenivå.

Oppsummert, å kartlegge effekten av fritidsboligbrukerne var lettere sagt (eller tenkt) enn gjort.

Det funnene indikerer er at utvikling av fritidsboligområder i seg selv gir begrensede økonomiske effekter med mindre disse områdene er koblet til en fungerende og mer helhetlig reiselivsdestinasjon. Øyer, Trysil, Beitostølen og Kvitfjell er eksempler på destinasjoner hvor fritidsboligutviklingen bidrar til å komplettere destinasjonen sammen med øvrig tilbud og aktiviteter. I disse fire kommunene er fritidsboligområdene lokalisert i tilknytning til alpinanlegg med tilhørende reiselivsrelatert infrastruktur, slik som kommersiell overnatting, attraksjoner og opplevelser. I disse kommunene er det også lagt betydelige ressurser i å utvikle et godt sti-/langrennsløypenett, samt særskilte stier/løper for sykling. Kundegrunnlaget og sammensetningen av det endres når fritidsboligområder utvikles i tilknytning til slike destinasjoner. Tidligere forskning viser også at denne typen destinasjoner stadig vinner markedsandeler i fritidsboligmarkedet (Overvåg & Ericsson, 2016). Bruk av private fritidsboliger er (fortsatt) vesentlig konsentrert til friperioder, slik som helger og ferier der mye styres av skoleruta. Sesongmessig kontinuerlig eller helårlig drift av kommersielle aktivitetstilbud er derfor avhengig av at fritidsdestinasjoner også har en andel «varme senger» i kommersielle overnattingsbedrifter. Det kan likevel være viktig for driftsgrunnlaget i aktivitetsanlegg at en har «en pool av overnattingskapasitet» som ikke krever kommersiell driftskapital. Fritidsboligbrukere skiller seg fra turister på flere måter, særlig når det gjelder forbruk, men bidrar også til et større antall tilreisende samlet sett, noe som altså kan bedre driftsgrunnlaget og muligheten for å utvikle vare-, tjeneste- og servicetilbudet. Også mellom slike fritidsboligkommuner og internt i en kommune vil effekten variere, avhengig av i hvilken grad fritidsboligområdene er koblet til destinasjonen for øvrig.

Fritidsboligområder som utvikles uten en slik tilknytning gir mindre grunnlag for utvikling av et tilsvarende bredt vare-, tjeneste- og servicetilbud. Et eksempel på et slikt område er Sjusjøen. Dette fritidsboligområdet kan ses på som en enklave som er «frikoblet» fra kommunen ellers. Det innebærer også at utviklingen i slike områder i liten grad påvirker utviklingen av tilbud av varer og tjenester andre steder i kommunen. Tilbudene som utvikles på Sjusjøen er knyttet til bruk av fritidsboligene, og består av noe varehandel (mat og sport). Når det gjelder utvikling av andre aktivitetstilbud (kommersielle), så er det begrenset. En årsak til dette er at fritidsboligbrukere i stor grad benytter området til egen rekreasjon, gå, sykle eller gå på ski og benytter seg av fritidsboligen først og fremst i helger og ferier.

Dette underbygger det en tidligere har funnet i forskning på effekter. Effekter av fritidsboligutvikling og bruk av fritidsboliger avhenger av lokal kontekst, noe som vanskeliggjør generalisering av identifiserte effekter et sted. Men, skal det bli positive økonomiske effekter, må det være et lokalt tilbud av varer, tjenester og servicetilbud. Størst effekt blir det om det lokale næringslivet i tillegg til å møte etterspørselen fra fritidsboligutviklere og -brukerne også kan møte etterspørselen fra lokalt bosatte og andre tilreisende/turister. Klarer en dette vil de ulike segmentene bidra til å bygge opp under hverandre. Det kan derfor være det motsatte av å bygge opp under lokalsamfunnsutvikling å etablere et variert tilbud i direkte tilknytning til større fritidsboligkonsentrasjoner *separert* fra bygdesentrum. Da vil (deler av) forbruket ikke foregå i det lokale sentrumet eller i andre etablerte virksomheter langs reiseruta.

Når det er sagt, må det også understrekes at stor lokal omsetning ikke nødvendigvis betyr stor lokal verdiskaping. Dagligvarehandelen er et godt eksempel. Kiwi på Sjusjøen og i Øyer, for å ta et eksempel har rekordomsetning i påska, men det gir liten effekt på lokal verdiskaping. Verdiskapingen skjer i all hovedsak andre steder i landet og for så vidt også verden, og fraktes inn til butikklokalene på lastebiler fra Asko. I kommuner med store fritidsboligområder representerer fritidsboligbrukerne et kundepotensial som kan gi grunnlag for et bredere og mer variert detaljhandelstilbud, som det ellers ikke ville være grunnlag for. Dette kan igjen bidra til økt bostedsattraktivitet.

# LITTERATURLISTE

- Alnes, P. K., Ericsson, B. & Gløtvold-Solbu, K. (2015). Funksjonelle samfunnsutviklingsområder. Innspill til kommunereformarbeidet i Oppland (Bd. 3/2015). Østlandsforskning.
- Arnesen, T. & Kvamme, S. (2021). Fritidsbygg i fjellområdet - en egen boligstruktur? I F. Flømsæter & B. E. Flø (Red.), *Utmark i endring* (s. 123-150). Cappelen Damm akademisk NOASP.
- Arnesen, T. & Teigen, H. (2019). Fritidsboliger som vekstimpuls i fjellområdet (21-2019. utg.). Høgskolen i Lillehammer.
- Back, A. (2020). Footprints of an invisible population. Second-home tourism and its heterogeneous impacts on municipal planning and housing markets in Sweden [Kappe, Umeå University].
- Back, A. & Marjavaara, R. (2017). Mapping an invisible population: the uneven geography of second-home tourism. *Tourism geographies*, 19(4), 595-611. <https://doi.org/10.1080/14616688.2017.1331260>
- Borge, L.-E., Ellingsen, W., Hjelseth, A., Leikvoll, G. K., Løyland, K. & Nyhus, O. H. (2015). Inntekter og utgifter i hyttekommuner (Bd. TF-rapport nr 349). Telemarksforskning.
- Czarnecki, A. (2018). Uncertain benefits: How second home tourism impacts community economy. I *The Routledge Handbook of Second Home Tourism and Mobilities* (s. 122-133). Taylor and Francis. <https://doi.org/10.4324/9781315559056>
- Ericsson, B., Vorkinn, M. & Arnesen, T. (2010). Ringvirkninger av fritidsbebyggelse : kunnskapsstatus (Bd. nr. 03/2010). Østlandsforskning.
- Flognfeldt, T., Ericsson, B. & Østlandsforskning. (2018). Fritidshusene og deres brukere : en rapport fra en undersøkelse blant eiere av hytter/fritidshus i Sjusjøenområdet, Ringsaker kommune 2017 (Bd. 09/2018). Østlandsforskning.
- Hoogendoorn, G. & Visser, G. (2011). ECONOMIC DEVELOPMENT THROUGH SECOND HOME DEVELOPMENT: EVIDENCE FROM SOUTH AFRICA. *Tijdschrift voor economische en sociale geografie*, 102(3), 275-289. <https://doi.org/10.1111/j.1467-9663.2011.00663.x>
- Lerfald, M. & Ericsson, B. (2019). Hyttebruksundersøkelse 2018: Rollag Kommune. Høgskolen i Innlandet.
- Løyland, K. (2020). Hyttebygging er ikke et tapsprosjekt for kommune-Norge. Telemarksforskning. <https://www.telemarksforskning.no/hyttebygging-er-ikke-et-tapsprosjekt-for-kommune-norge/>
- Müller, D. K. (2007). Second Homes in the Nordic Countries: Between Common Heritage and Exclusive Commodity. *Scandinavian Journal of Hospitality and Tourism*, 7(3), 193-201. <https://doi.org/10.1080/15022250701300272>
- Nilsen, T. (2017). Firm-driven path creation in arctic peripheries. *Local Economy: The Journal of the Local Economy Policy Unit*, 32(2), 77-94. <https://doi.org/10.1177/0269094217691481>
- Overvåg, K. & Ericsson, B. (2016). Fritidsboligdestinasjoner og regional utvikling i fjellområdene. I A. Viken (Red.), *Turisme: Destinasjonsutvikling* (s. 226-245). Gyldendal akademisk.
- Sheard, N. (2019). Vacation homes and regional economic development. *Regional Studies*, 53(12), 1696-1709. <https://doi.org/10.1080/00343404.2019.1605440>

# VEDLEGG 1 ÅRSINNBYGGERE OG HYTTEKOMMUNER. KOMMUNER I INNLANDET, 2021.

Tabell V1 Antall fritidsbygg og personer kommuner i Innlandet 2021. Beregnet antall fritidsboligekvivalenter og årsinnbyggere samt antall hytter per 1000 innbyggere.

	Antall fritidsbygg	Personer	Antall fritidsboligekvivalenter	Antall årsinnbyggere	Antall hytter/1000 innbyggere*
Kongsvinger	983	17 851	242	18 093	55
Hamar	836	31 509	206	31 715	27
Lillehammer	1 715	28 493	423	28 916	60
Gjøvik	982	30 395	242	30 637	32
Ringsaker	7 271	34 897	1 793	36 690	208
Løten	1 300	7 625	321	7 946	170
Stange	904	21 072	223	21 295	43
Nord-Odal	913	5 038	225	5 263	181
Sør-Odal	547	7 914	135	8 049	69
Eidskog	655	6 099	162	6 261	107
Grue	776	4 545	191	4 736	171
Åsnes	720	7 227	178	7 405	100
Våler (Hedmark)	768	3 587	189	3 776	214
Elverum	482	21 292	119	21 411	23
Trysil	6 853	6 580	1 690	8 270	1 041
Åmot	2 050	4 338	505	4 843	473
Stor-Elvdal	2 065	2 378	509	2 887	868
Rendalen	2 271	1 741	560	2 301	1 304
Engerdal	1 631	1 250	402	1 652	1 305
Tolga	708	1 563	175	1 738	453
Tynset	1 848	5 537	456	5 993	334
Alvdal	752	2 405	185	2 590	313
Folldal	532	1 518	131	1 649	350
Os (Hedmark)	1 130	1 870	279	2 149	604
Dovre	655	2 512	162	2 674	261
Lesja	2 160	1 980	533	2 513	1 091
Skjåk	707	2 183	174	2 357	324
Lom	271	2 204	67	2 271	123
Vågå	1 054	3 564	260	3 824	296
Nord-Fron	2 473	5 705	610	6 315	433
Sel	2 080	5 592	513	6 105	372
Sør-Fron	1 861	3 064	459	3 523	607
Ringebu	4 203	4 408	1 036	5 444	953
Øyer	3 401	5 093	839	5 932	668

Gausdal	2 945	6 023	726	6 749	489
Østre Toten	1 221	14 871	301	15 172	82
Vestre Toten	308	13 459	76	13 535	23
Gran	1 714	13 611	423	14 034	126
Søndre Land	1 124	5 579	277	5 856	201
Nordre Land	2 651	6 581	654	7 235	403
Sør-Aurdal	3 519	2 904	868	3 772	1 212
Etnedal	2 484	1 257	612	1 869	1 976
Nord-Aurdal	4 670	6 360	1 152	7 512	734
Vestre Slidre	2 732	2 120	674	2 794	1 289
Øystre Slidre	3 554	3 236	876	4 112	1 098
Vang	1 805	1 573	445	2 018	1 147
SUM	86 284	370 603	21 276	391 879	233

\* Hyttekommune er i Borge et al. (2015) definert som 125 hytter per 1000 innbygger. I tabellen er kommuner med mer en 125 hytter per 1000 innbygger merket med grønn.



## VEDLEGG 2 KOMPENSASJONSORDNINGEN BEDRIFTSUTVALG

Data om bedrifter innvilget kompensasjon som følge av bortfall av omsetning i mars og april 2020 i Innlandet ble lastet ned fra kompensasjonsordning.no. Denne inneholdt opplysninger om 3 496 tildelte tilskudd og 2 198 unike bedrifter. Det betyr at 1 298 av disse søkte kompensasjon for både mars og april 2020, noe som utgjør om lag 60 prosent av bedriftene.

Vårt mål med analysen var å vurdere bortfall av omsetning som følge av hytteforbudet. Utvalget vi var interessert i å studere var derfor bedrifter

som ikke var stengt ned av det offentlige

som hadde omsetning i tilsvarende periode i 2019, det vil si mars og april 2019. Dette for å kunne identifisere bortfall i omsetning.

hvor det var kjent hvilken kommune de drev sin virksomhet i.

Vi kom fram til 1935 tildelte tilskudd og 1259 unike bedrifter.

Tabell V2 Utvalg bedrifter og kriterier for utvalg.

<b>Antall tildelte tilskudd</b>	<b>Antall</b>
Rådata nedlastet fil	3496
Ikke nedstengt av det offentlige	2048
Oppgitt omsetning i tilsvarende periode 2019	1981
Opplysninger om lokasjon/kommune	1935

Kilde: Kompensasjonsordning.no Lastet ned 22.12.2021.

# VEDLEGG 3 SPØRRESKJEMA

## Hytteforbudet 2020: Konsekvenser for næringslivet

Side 1

Obligatoriske felter er merket med stjerne \*

I mars og april 2020 ble det forbudt å oppholde seg på hytte andre steder enn i egen bostedskommune. Spørsmålene i spørreundersøkelsen omhandler forbudets konsekvenser for den enkelte bedrift.

Alle svar blir anonymisert og undersøkelsen tar ca. 10-15 min. Vi håper at dere kan delta i undersøkelsen. Svarfristen er 19.2.2021.

Spørsmål om undersøkelsen kan rettes til prosjektleder Merethe Lerfald tlf. 91635099 eller Winfried Ellingsen tlf. 92263550.

☰ Sideskift  
☰

Side 2

Obligatoriske felter er merket med stjerne \*

Var bedriften i normal drift da Norge stengte ned i mars 2020? \*

- Ja  
 Nei

Hvilken næring karakteriserer bedriften? \*

- i** Dette elementet vises kun dersom alternativet «Ja» er valgt i spørsmålet «Var bedriften i normal drift da Norge stengte ned i mars 2020?»

Velg ...

I hvilken kommune er bedriften lokalisert? \*

- i** Dette elementet vises kun dersom alternativet «Ja» er valgt i spørsmålet «Var bedriften i normal drift da Norge stengte ned i mars 2020?»

Velg ...

Hvor?

- i** Dette elementet vises kun dersom alternativet «Annet sted» er valgt i spørsmålet «I hvilken kommune er bedriften lokalisert?»

Er bedriften etablert etter 2017?

- i** Dette elementet vises kun dersom alternativet «Ja» er valgt i spørsmålet «Var bedriften i normal drift da Norge stengte ned i mars 2020?»

- Ja  
 Nei

- i** Dette elementet vises kun dersom alternativet «Ja» er valgt i spørsmålet «Var bedriften i normal drift da Norge stengte ned i mars 2020?»

I hvilken grad passer følgende påstander:

	passer svært godt	passer godt	hverken eller	passer dårlig	passer svært dårlig
Omsetningen i bedriften avhenger i stor grad av omsetningen knyttet til lokale innbyggere.	<input type="radio"/>	<input type="radio"/>	<input type="radio"/>	<input type="radio"/>	<input type="radio"/>
Omsetningen i bedriften avhenger av at stedet er et attraktivt reisemål.	<input type="radio"/>	<input type="radio"/>	<input type="radio"/>	<input type="radio"/>	<input type="radio"/>
Omsetningen i bedriften avhenger i stor grad av omsetningen knyttet til hyttefolk.	<input type="radio"/>	<input type="radio"/>	<input type="radio"/>	<input type="radio"/>	<input type="radio"/>
Utviklingen i bedriften er avhengig av hva som skjer i de omkringliggende kommunene.	<input type="radio"/>	<input type="radio"/>	<input type="radio"/>	<input type="radio"/>	<input type="radio"/>
Utviklingen i området preges i stor grad av utviklingen i reiselivet.	<input type="radio"/>	<input type="radio"/>	<input type="radio"/>	<input type="radio"/>	<input type="radio"/>
Utviklingen i området preges i stor grad av utviklingen av fritidsboliger.	<input type="radio"/>	<input type="radio"/>	<input type="radio"/>	<input type="radio"/>	<input type="radio"/>

 Sideskift

Side 3

Obligatoriske felter er merket med stjerne \*

- i** Dette elementet vises kun dersom alternativet «Ja» er valgt i spørsmålet «Var bedriften i normal drift da Norge stengte ned i mars 2020?»

## Omsetning

Hva var årsomsetningen i 2019 (i mill. kr)?

- i** Dette elementet vises kun dersom alternativet «Ja» er valgt i spørsmålet «Var bedriften i normal drift da Norge stengte ned i mars 2020?»

Hvor stor andel av omsetningen vil du anslå er knyttet til private husholdninger (i motsetning til næringslivet)?

- i** Dette elementet vises kun dersom alternativet «Ja» er valgt i spørsmålet «Var bedriften i normal drift da Norge stengte ned i mars 2020?»

- 0 - 20 %
- 21 - 40 %
- 41 - 60 %
- 61 - 80 %
- 81 - 100 %

**i** Dette elementet vises kun dersom alternativet «Ja» er valgt i spørsmålet «Var bedriften i normal drift da Norge stengte ned i mars 2020?»

Kan du forsøke å fordele omsetningen knyttet til private husholdninger mellom ulike kundegrupper?

	20 % eller mindre	21 - 40 %	41 - 60 %	61 - 80 %	Mer enn 80 %
Lokale	<input type="radio"/>	<input type="radio"/>	<input type="radio"/>	<input type="radio"/>	<input type="radio"/>
Tilreisende turister / besøkende	<input type="radio"/>	<input type="radio"/>	<input type="radio"/>	<input type="radio"/>	<input type="radio"/>
Hyttefolk	<input type="radio"/>	<input type="radio"/>	<input type="radio"/>	<input type="radio"/>	<input type="radio"/>

Eventuelle kommentarer:

**i** Dette elementet vises kun dersom alternativet «Ja» er valgt i spørsmålet «Var bedriften i normal drift da Norge stengte ned i mars 2020?»

Har fordelingen av omsetningen mellom de ulike kundegruppene endret seg de siste fem årene?

**i** Dette elementet vises kun dersom alternativet «Ja» er valgt i spørsmålet «Har fordelingen av omsetningen mellom de ulike kundegruppene endret seg de siste fem årene?»

- Ja
- Nei
- Vet ikke

Hva mener du er årsakene til endringen?

**i** Dette elementet vises kun dersom alternativet «Ja» er valgt i spørsmålet «Har fordelingen av omsetningen mellom de ulike kundegruppene endret seg de siste fem årene?»

- Økt omsetning fra tilreisende turister/besøkende
- Redusert omsetning fra tilreisende turister/besøkende
- Økt omsetning fra hyttefolk
- Redusert omsetning fra hyttefolk
- Økt omsetning fra lokalt bosatte
- Redusert omsetning fra lokalt bosatte
- Andre årsaker

Vennligst beskriv andre årsaker.

- i** Dette elementet vises kun dersom alternativet «Andre årsaker» er valgt i spørsmålet «Hva mener du er årsakene til endringen?»

Utdyp gjerne om årsaken til endringene av fordelingen mellom kundegruppene:

- i** Dette elementet vises kun dersom minst ett av alternativene «Andre årsaker», «Økt omsetning fra lokalt bosatte», «Økt omsetning fra hyttefolk» eller «Økt omsetning fra tilreisende turister/besøkende» er valgt i spørsmålet «Hva mener du er årsakene til endringen?»

 Sideskrift

Side 4

Obligatoriske felter er merket med stjerne \*

- i** Dette elementet vises kun dersom alternativet «Ja» er valgt i spørsmålet «Var bedriften i normal drift da Norge stengte ned i mars 2020?»

## Sysselsetting

Hvor mange heltidsansatte var det ved utgangen av 2019?

- i** Dette elementet vises kun dersom alternativet «Ja» er valgt i spørsmålet «Var bedriften i normal drift da Norge stengte ned i mars 2020?»

Hvor mange deltidsansatte var det ved utgangen av 2019?

- i** Dette elementet vises kun dersom alternativet «Ja» er valgt i spørsmålet «Var bedriften i normal drift da Norge stengte ned i mars 2020?»

Er det sesongvariasjoner i antall ansatte gjennom året?

- i** Dette elementet vises kun dersom alternativet «Ja» er valgt i spørsmålet «Var bedriften i normal drift da Norge stengte ned i mars 2020?»

- Ja  
 Nei

## Hva skyldes sesongvariasjonene?

- i** Dette elementet vises kun dersom alternativet «Ja» er valgt i spørsmålet «Er det sesongvariasjoner i antall ansatte gjennom året?»

 Sideskift

Side 5

Obligatoriske felter er merket med stjerne \*

- i** Dette elementet vises kun dersom alternativet «Ja» er valgt i spørsmålet «Var bedriften i normal drift da Norge stengte ned i mars 2020?»

### Drift, omsetning og likviditet under nedstengingen i mars-april 2020

På hvilken måte påvirket korona-utbruddet den daglige driften i perioden mars-april 2020?

- i** Dette elementet vises kun dersom alternativet «Ja» er valgt i spørsmålet «Var bedriften i normal drift da Norge stengte ned i mars 2020?»

Flere valg er mulig.

- Den daglige driften ble ikke påvirket
- Redusert åpningstid
- Endrede salgskanaler og digitalisering (f.eks. nettbutikk, sosiale medier mv.)
- Hjemkjøring/levering av varer
- Hjemmekontor
- Omlegging av eksisterende virksomhet for å møte ny etterspørsel
- Omlegging av eksisterende virksomhet for å sikre videre drift
- Annet

Vennligst beskriv hvilke andre endringer som ble foretatt.

- i** Dette elementet vises kun dersom alternativet «Annet» er valgt i spørsmålet «På hvilken måte påvirket korona-utbruddet den daglige driften i perioden mars-april 2020?»

Hadde bedriften endring i omsetningen for perioden mars-april 2020 mot tilsvarende periode i 2019?

- i** Dette elementet vises kun dersom alternativet «Ja» er valgt i spørsmålet «Var bedriften i normal drift da Norge stengte ned i mars 2020?»

- Ingen endring i omsetningen
- Økning i omsetningen
- Nedgang i omsetningen

### Hvor stor prosentvis endring vil du anslå omsetningsøkningen utgjorde?

**i** Dette elementet vises kun dersom alternativet «Økning i omsetningen» er valgt i spørsmålet «Hadde bedriften endring i omsetningen for perioden mars-april 2020 mot tilsvarende periode i 2019?»

- 20 % eller mindre
- 21 - 40 %
- 41 - 60 %
- 61 - 80 %
- Mer enn 80 %

### Hvor stor prosentvis endring vil du anslå omsetningsnedgangen utgjorde?

**i** Dette elementet vises kun dersom alternativet «Nedgang i omsetningen» er valgt i spørsmålet «Hadde bedriften endring i omsetningen for perioden mars-april 2020 mot tilsvarende periode i 2019?»

- 20 % eller mindre
- 21 til -40 %
- 41 til -60 %
- 61 til -80 %
- Mer enn -80 %

### Hva mener du er de to viktigste årsakene til denne endringen?

**i** Dette elementet vises kun dersom alternativet «Nedgang i omsetningen» eller «Økning i omsetningen» er valgt i spørsmålet «Hadde bedriften endring i omsetningen for perioden mars-april 2020 mot tilsvarende periode i 2019?»

- Hytteforbud
- Endrede innkjøpspriser
- Redusert grensehandel
- Begrenset reisevirksomhet som følge av corona
- Nedstengning generelt
- Andre årsaker

### Spesifiser gjerne hvilke andre årsaker dette er:

**i** Dette elementet vises kun dersom alternativet «Andre årsaker» er valgt i spørsmålet «Hva mener du er de to viktigste årsakene til denne endringen?»

### Er det gjennomført tiltak for å sikre likviditet som følge av hytteforbudet i mars - april 2020?

**i** Dette elementet vises kun dersom alternativet «Ja» er valgt i spørsmålet «Var bedriften i normal drift da Norge stengte ned i mars 2020?»

- Ja
- Nei

Hvilke tiltak ble gjennomført for å sikre likviditeten i denne perioden?

**i** Dette elementet vises kun dersom alternativet «Ja» er valgt i spørsmålet «Er det gjennomført tiltak for å sikre likviditet som følge av hytteforbudet i mars - april 2020?»

Flere valg er mulig.

- Brukte egenkapital for å betale løpende utgifter
- Søkte kompensasjon
- Utsatte eller revurderte investeringer
- Permitterte ansatte
- Utsatte ansettelser av personale
- Stengte ned bedriften i perioden (helt eller delvis)
- Annet

Vennligst beskriv hvilke andre tiltak som er gjennomført.

**i** Dette elementet vises kun dersom alternativet «Annet» er valgt i spørsmålet «Hvilke tiltak ble gjennomført for å sikre likviditeten i denne perioden?»

Hvilket tiltak var viktigst for å sikre likviditet under nedstengningen i perioden mars-april 2020?

**i** Dette elementet vises kun dersom alternativet «Ja» er valgt i spørsmålet «Er det gjennomført tiltak for å sikre likviditet som følge av hytteforbudet i mars - april 2020?»

- Brukte egenkapital for å betale løpende utgifter
- Søkte kompensasjon
- Utsatte eller revurderte investeringer
- Permitterte ansatte
- Utsatte ansettelser av personale
- Stengte ned bedriften i perioden (helt eller delvis)
- Annet



### Hvor viktig har innvilget kompensasjon vært for bedriften?

**i** Dette elementet vises kun dersom alternativet «Søkte kompensasjon» er valgt i spørsmålet «Hvilke tiltak ble gjennomført for å sikre likviditeten i denne perioden?»

- svært viktig
- viktig
- hverken eller
- lite viktig
- svært lite viktig
- ikke aktuelt

 Sideskift

Side 6

Obligatoriske felt er merket med stjerne \*

**i** Dette elementet vises kun dersom alternativet «Ja» er valgt i spørsmålet «Var bedriften i normal drift da Norge stengte ned i mars 2020?»

### Oppheving av hytteforbudet

Har perioden etter hytteforbudet kompensert for eventuelt bortfall av aktivitet /omsetning i perioden med hytteforbud?

**i** Dette elementet vises kun dersom alternativet «Ja» er valgt i spørsmålet «Var bedriften i normal drift da Norge stengte ned i mars 2020?»

- ja
- nei
- vet ikke

### Hva er årsaker til dette?

**i** Dette elementet vises kun dersom alternativet «ja» er valgt i spørsmålet «Har perioden etter hytteforbudet kompensert for eventuelt bortfall av aktivitet /omsetning i perioden med hytteforbud?»

- Mer bruk av egen fritidsbolig
- Økt tid hjemme
- Turist i eget land
- Økt forbruk fra lokale
- Annet

### Vennligst spesifiser andre årsaker

**i** Dette elementet vises kun dersom alternativet «Annet» er valgt i spørsmålet «Hva er årsaker til dette?»

Obligatoriske feiler er merket med stjerne \*

Forventer du at bedriften din fortsatt er i drift de neste to årene?

**i** Dette elementet vises kun dersom alternativet «Ja» er valgt i spørsmålet «Var bedriften i normal drift da Norge stengte ned i mars 2020?»

Ja

Nei

Eventuelle kommentarer:

**i** Dette elementet vises kun dersom alternativet «Ja» er valgt i spørsmålet «Var bedriften i normal drift da Norge stengte ned i mars 2020?»

Obligatoriske feiler er merket med stjerne \*

**Takk for at din besvarelse! Vennligst trykk send for å avslutte undersøkelsen.**

## VEDLEGG 4 KOMPENSASJON PER REGION

Tabell V3 Bedrifter som har søkt kompensasjon regioner i Innlandet etter næring (andel per region). Mars og /eller april 2020.

NÆRING	Gjøvik	Hadeland	Hamar	Kongsvinger	Lillehammer	Midt-Gudbrandsdal	Nord-Gudbrandsdal	Nord-Østerdal	Sør-Østerdal	Valdres	Innlandet
PRIMÆRNÆRING	6	-	3	7	-	5	1	-	5	3	3
INDUSTRI OG BERGVERK MV	13	8	6	10	5	11	10	11	9	14	9
BYGG OG ANLEGG	9	4	7	6	9	12	9	4	5	16	8
VAREHANDEL	30	37	42	32	33	13	23	29	24	19	30
REISELIV	24	25	19	28	28	39	42	27	32	30	28
PRIVATDOMINERT TJENESTEYTING	18	25	21	15	24	20	14	29	23	17	20
OFFENTLIG DOMINERT TJENESTEYTING	2	2	2	1	1	-	2	-	2	2	2
Uoppgitt	-	-	0	-	-	-	-	-	-	-	0
SUM antall bedrifter	200	52	255	111	154	82	125	45	133	102	1259

Kilde: Kompensasjonsordning.no. Lastet ned 21.12.2021

Tabell V4 Tildelt kompensasjon regioner i Innlandet etter næring (andel per region). Mars og /eller april 2020.

	Gjøvik	Hadeland	Hamar	Kongsvinger	Lillehammer	Midt-Gudbrandsdal	Nord-Gudbrandsdal	Nord-Østerdal	Sør-Østerdal	Valdres	Totalsum
PRIMÆRNÆRING	4	-	2	8	-	1	0	-	5	2	3
INDUSTRI OG BERGVERK MV	45	6	7	25	2	5	5	4	2	8	13
BYGG OG ANLEGG	3	11	5	2	7	9	9	2	1	13	5
VAREHANDEL	17	23	37	24	20	4	12	14	7	12	17
REISELIV	21	42	24	31	44	49	61	65	34	48	36
PRIVATDOMINERT TJENESTEYTING	5	13	24	9	25	32	11	15	52	15	25
OFFENTLIG DOMINERT TJENESTEYTING	5	5	2	0	2	-	2	-	0	1	2
Uoppgitt	-	-	0	-	-	-	-	-	-	-	0
SUM kompensasjon (1000 kr)	23 262	2 748	15 159	7 382	17 428	7 375	9 339	3 628	29 013	7 968	123 302

Kilde: Kompensasjonsordning.no. Lastet ned 21.12.2021

12. mars 2020, som for ettertiden blir stående som en merkedag, var dagen da Norge stengte ned som følge av covid-19, omtalt som korona-pandemien. Kort tid etter innførte regjeringen et forbud mot å oppholde seg på fritidsboliger utenfor egen bostedskommune.

Med dette bakteppet, er det gjennomført en bortfallsanalyse. Det vil si en analyse av bortfall av omsetning i hyttekommuner i Innlandet som følge av hytteforbudet. I tidligere analyser har det vært en utfordring å identifisere omsetning knyttet til fritidsboligbrukere. Denne innsikten ville kunne gi et viktig kunnskapsbidrag om den lokaløkonomiske betydningen av fritidsboligsegmentet. Det er Innlandet fylkeskommune som har finansiert arbeidet med bortfallsanalysen.

Funnene indikerer at utvikling av fritidsboligområder i seg selv gir begrensede økonomiske effekter med mindre disse områdene er koblet til en fungerende og mer helhetlig reiselivsdestinasjon. Fritidsboligområder som utvikles uten en slik tilknytning gir mindre grunnlag for utvikling av et tilsvarende bredt vare-, tjeneste- og servicetilbud.

Dette underbygger det en tidligere har funnet i forskning på effekter. Effekter av fritidsboligutvikling og bruk av fritidsboliger avhenger av lokal kontekst, noe som vanskeliggjør generalisering av identifiserte effekter et sted. Men, skal det bli positive økonomiske effekter, må det være et lokalt tilbud av varer, tjenester og servicetilbud. I kommuner med store fritidsboligområder representerer fritidsboligbrukerne et kundepotensial som kan gi grunnlag for et bredere og mer variert detaljhandelstilbud, som det ellers ikke ville være grunnlag for. Dette kan igjen bidra til økt bostedsattraktivitet.