

Masteroppgave i Innovasjon og Næringsutvikling  
Avdeling for Samfunnsvitenskap  
Høgskolen i Lillehammer, 15. mai 2008

## **Start Norge**

- en studie av organisasjonens betydning for  
utvikling av neste generasjon entreprenører

Anne Nordby Sætre

## Forord

Dette er en masteroppgave i Innovasjon og Næringsutvikling fra Høgskolen i Lillehammer. Jeg begynte høsten 2007 med denne oppgaven og det har vært en interessant, lærerikt og utfordrende prosess.

Oppgaven handler om utvikling av gründeregenskaper for potensielle entreprenører. ”Start” er en studentorganisasjon for innovasjon og nyskaping som samler studenter med interesse for entreprenørskap. Jeg har undersøkt i hvilken grad engasjement i Start bidrar til utvikling av gründeregenskaper blant medlemmene. Bakgrunnen for oppgaven er at jeg har selv vært leder i Start HiL, lokallaget ved Høgskolen i Lillehammer, fra våren 2007 og i ett år framover. Den erfaringen var veldig positiv og lærerik, og jeg så at Start var en organisasjon som skapte engasjement for entreprenørskap blant et landsomfattende nettverkt av studenter i hele landet. Det inspirerte meg til å skrive denne oppgaven.

Jeg vil takke Olav Spilling for veiledning med oppgaven og Christer Thrane for rådgiving til analysen. I tillegg vil jeg takke alle informantene som har svart på spørreskjemaet og bidratt med informasjon. Takk også til dere hjemme for god støtte.

Anne Nordby Sætre

Lillehammer, 15.mai 2008

## Sammendrag

Denne oppgaven tar utgangspunkt i studentorganisasjonen Start. Start er studentorganisasjonen for innovasjon og nyskaping, og her engasjerer studenter seg frivillig for å skape et miljø for entreprenørskap. Start-lokallag finnes på 15 universiteter og høyskoler i hele landet, og det er tilknyttet nesten 250 medlemmer som danner et nettverk av morgendagens gründere.

Hovedproblemstillingen i denne oppgaven er:

*”Har engasjement i Start betydning for utvikling av gründeregenskaper blant medlemmene?”*

I oppgaven presenteres teorigrunnlaget basert på at det er en målsetning i dagens samfunn å stimulere til entreprenørskap. Med entreprenørskap menes det utvikling av ny forretningsmessig virksomhet. Den personen som skaper slik utvikling kalles entreprenør. Entreprenøren blir sett på som en endringsagent og en viktig drivkraft for økonomisk utvikling. Gjennom å stimulere til entreprenørskap kan man oppnå økt verdiskaping, flere lønnsomme arbeidsplasser og redusert arbeidsledighet.

Det finnes mye forskning på entreprenører, og en forskertradisjon som begynte på 50-tallet studerte entreprenøren fra en psykologisk vinkling. Det har blitt påvist typiske egenskaper som karakteriserer gründere og som gir bedre forutsetninger for suksess. I denne oppgaven er det definert tolv slike egenskaper som jeg har kalt gründeregenskaper. Man kan anta at ved å stimulere mennesker til å utvikle gründeregenskaper vil de ha større sannsynlighet for å bli entreprenører og å lykkes.

Denne oppgaven søker å finne svar på om engasjement i Start har betydning for utvikling av gründeregenskaper. Jeg har sett på om antall arrangement og om man er med i styre eller komité har påvirkning på utvikling av egenskapene. I tillegg har jeg kontrollert for kjønn, alder, entreprenøriell erfaring og entreprenørielle foreldre for å se om jeg fant sammenhenger med utvikling av gründeregenskaper.

245 medlemmer i Start har svart på en spørreundersøkelse og jeg har gjennomført kvalitative intervjuer av medlemmer. På bakgrunn av dette har jeg ved hjelp av regresjonsanalyse og tolkning av de kvalitative dataene, funnet ut at:

- Det ser ut til å være en sammenheng mellom engasjement i Start og positiv utvikling av gründeregenskaper.
- Desto flere arrangement man deltar på som Start-medlem, i større grad ser det ut til at man utvikler gründeregenskaper.
- De som er med i styre eller i en komité i Start, scorer høyere på utvikling av gründeregenskaper enn de som ikke er med i styre eller komité.
- Kvinner har tilsynelatende større utbytte av å være engasjert i Start enn menn når det gjelder utvikling av visse gründeregenskaper.
- Yngre medlemmer har en tendens til å ha en større grad av utvikling av visse gründeregenskaper enn eldre medlemmer.
- Medlemmer som har entreprenørielle foreldre har tilsynelatende større utvikling av enkelte gründeregenskaper enn de som ikke har foreldre med entreprenøriell erfaring.
- De medlemmene som ikke har entreprenøriell erfaring selv, ser ut til å score høyere på utvikling av enkelte gründeregenskaper enn de som har entreprenøriell erfaring.

Oppgaven er delt inn i innledning, teoridel, metodedel, presentasjon og drøfting av resultater og avslutning.

## Summary

This study takes origin from the student-organisation Start, which is an association of entrepreneurial students. Their goal is to build the next generation of entrepreneurs. Start is located at 15 universities and university colleges in Norway and counts almost 250 members.

The main objective of this study is to investigate if commitment to the student-association Start influences development of entrepreneurial traits.

The theory in this assignment is based on society's goal to stimulate and increase entrepreneurship and entrepreneurial behaviour. The definition of entrepreneurship is development of new profitable business, and the person who creates this development is called an entrepreneur. An entrepreneur is considered as an important catalyst for economic development. By increasing entrepreneurship in the society, the result can be job creation, reduced unemployment and enhanced profits.

From the 1950's the science of entrepreneurship were studied from a psychological perspective. From this research entrepreneurial traits has been discovered. I will point at twelve different competences called entrepreneurial traits. One can assume that the probability of success enhances by stimulating these traits.

This study seeks to find out if commitment to Start is related to the development of entrepreneurial traits. I have defined six variables to investigate if these might influence the development of entrepreneurial traits: number of member-activities, member of the board or participation in committees, gender, age, entrepreneurial experiences and entrepreneurial parents.

Based on the survey response from 245 Start-members I have used regression analyses and interpretation of quality data to find coherence between the six variables and development of twelve entrepreneurial traits.

## Innhold

Forord .....	2
Sammendrag .....	3
Summary .....	5
1 Innledning .....	7
1.1 Hvorfor studere Start og organisasjonens betydning for utvikling av neste generasjon entreprenører? .....	7
1.2 Start Norge .....	10
1.3 Presentasjon av problemstillingen .....	13
1.4 Oppgavens oppbygning .....	16
2 Teori om entreprenørskap .....	17
2.1 Definisjon av entreprenør og entreprenørskap .....	17
2.2. Entreprenøren .....	18
2.3 Gründeregenskaper .....	20
2.4 Oppsummering av teorien og problemstillingen. ....	26
3 Metode .....	28
3.1 Kvantitativ og kvalitativ metode .....	28
3.2 Forskningsdesign .....	29
3.3 Populasjon, utvalg og datainnsamling .....	31
3.4 Operasjonalisering av spørsmålene .....	32
3.5 Regresjon .....	34
4 Presentasjon og drøfting av resultater .....	39
4.1 Deskriptiv statistikk. ....	39
4.2 Presentasjon av regresjonsanalysen .....	46
4.3 Oppsummering og drøfting av regresjonsanalysen .....	59
4.4 Presentasjon av kvalitative intervjuer .....	62
4.5 Oppsummering og drøfting av kvalitative intervjuer .....	65
5 Avslutning .....	67
5.1 Konklusjoner på oppgavens problemstillinger .....	67
5.1 Forslag til videre forskning .....	69
Litteratur .....	70
VEDLEGG 1: Spørreskjema til medlemmene i Start .....	71
VEDLEGG 2: Intervjuguide .....	80

# 1 Innledning

## 1.1 Hvorfor studere Start og organisasjonens betydning for utvikling av neste generasjon entreprenører?

Denne oppgaven handler om studentorganisasjonen Start og dens betydning for utvikling av medlemmene som neste generasjons entreprenører. Utgangspunktet for oppgaven er et ønske om å finne ut hvorvidt det engasjementet som legges ned i organisasjonen har betydning for å øke medlemmenes forutsetninger for å bli suksessfulle entreprenører. Fokuset ligger på i hvor stor grad medlemmene mener at de gjennom Start har utviklet sine gründeregenskaper.

Start er en studentorganisasjon som jobber for innovasjon og entreprenørskap. Start Norge er paraplyorganisasjonen for 15 Start-lokallag på forskjellige universiteter og høyskoler i hele Norge. Organisasjonen er studentdrevet på alle plan og i februar 2008 var det over 240 medlemmer i Start i hele landet. Start samler studenter som har en interesse for innovasjon og entreprenørskap, og medlemmene skaper aktiviteter og arrangementer med målsetning om å øke forståelsen for entreprenørskap blant studenter og stimulere studenter til å bli entreprenører. Start Norge er som sagt paraplyen i organisasjonen og omfatter alle de 15 Start-lokallagene. På denne måten er de studentene som er medlemmer i lokallagene også en del av et landsomfattende nettverk.

Når jeg videre i oppgaven velger å omtale organisasjonen med bare "Start" er det fordi jeg ønsker å inkludere både paraplyorganisasjonen Start Norge og de enkelte Start-lokallagene i ett begrep.

En problemstilling har utkrystallisert seg etter en lang prosess med å studere Start og medlemmene i Start. Problemstillingen i denne oppgaven er:

*"Har engasjement i Start betydning for utvikling av gründeregenskaper blant medlemmene?"*

Det er mange grunner til at det er interessant å forske på Starts betydning for utvikling av gründeregenskaper. I dagens samfunn er det et stadig økende fokus på vekst og næringsutvikling. En av forutsetningene for å oppnå dette er at folk er villige til å bli entreprenører og at det startes nye og nyskapende bedrifter. Med entreprenør mener jeg en person som starter ny forretningsmessig virksomhet. Et argument for viktigheten av å stimulere til entreprenørskap er at gjennom dette skapes det nye arbeidsplasser og det bidrar til redusert arbeidsledighet (Lundström & Stevenson 2005).

Joseph Schumpeter er en av de mest anerkjente teoretikerne innenfor entreprenørskap, og han mente at entreprenøren er den sentrale drivkraften i utvikling av en nasjons økonomi og kaller entreprenøren for endringsagent (Spilling 2006). Entreprenøren kan med andre ord bli sett på som den viktigste betingelsen og utslagsgivende for næringsutvikling, nyskaping og vekst. Med dette utgangspunktet synes jeg det er interessant å finne ut hvilken betydning Start har i forhold til å utvikle studenters gründeregenskaper og dermed utvikle neste generasjons entreprenører. Starts visjon om å stimulere til entreprenørskap har i så fall betydning for landets økonomiske utvikling i fremtiden.

Fra offentlig hold har det også kommet signaler om at entreprenørskap skal være et satsingsområde og regjeringen har lagt fram en egen strategiplan for entreprenørskap i utdanningen, revidert i 2006. I strategiplanen ”Se mulighetene og gjør noe med dem”<sup>1</sup> presenteres status, utfordringer, mål og konkrete tiltak for entreprenørskap i utdanning. Planen presiserer hvorfor det er viktig å satse på entreprenørskap og argumenterer med at stimulering til entreprenørskap er sentralt i utviklingen av næringsliv i hele landet. Det påpekes at entreprenørskap i utdanningen gir anledning til personlig utvikling. I tillegg lærer det mennesker til å se og utnytte mulighetene i økonomisk, sosial og kulturell sammenheng. Dette vil gi anledning til å skape lønnsomme arbeidsplasser, livsgrunnlag og verdier i alle deler av landet. Entreprenørskap bidrar også til økt likestilling og mangfold i arbeidslivet, noe som igjen kan gi sosial og økonomisk utjevning. Det er viktig at barn og ungdom får

---

<sup>1</sup> ”Se mulighetene og gjør noe med dem – strategiplan for entreprenørskap i utdanningen 2004-2008”: [http://www.regjeringen.no/upload/kilde/kd/prm/2006/0054/ddd/pdfv/295441-75561\\_entreprenorskap\\_strategi.pdf](http://www.regjeringen.no/upload/kilde/kd/prm/2006/0054/ddd/pdfv/295441-75561_entreprenorskap_strategi.pdf), (2. mai 2008)



oppleve at kreativitet, pågangsmot og samarbeidsevne blir høyt verdsatt.

Strategiplanen sier at det er viktig at unge kan skape verdier og arbeidsplasser for seg selv og andre.

Start Norge er nevnt i ”Se mulighetene og gjør noe med dem” som en av utviklingsaktørene for entreprenørskap på universitets og høgskolenivå og beskrives som en organisasjon som er opptatt av gründervirksomhet, innovasjon og nyskaping. En organisasjon som skal være et kraftsenter rundt entreprenørskap og innovasjon for studenter i Norge.

Det er altså et mål å stimulere mennesker til å se muligheter og bli entreprenører. En naturlig forlengelse av denne tankegangen er at for å skape et innovativt og konkurransedyktig næringsliv så er det en fordel at entreprenørene også har utdannelse og gode kunnskaper innenfor ulike fagfelt. Kunnskapsbasert entreprenørskap er et begrep som henviser til at kunnskap oppfattes i dag som den viktigste ressursen for samfunns- og næringsutvikling (Bolkesjø 2006). Det finnes flere aktører som jobber med kommersialisering av kunnskap og forskning. Her kan nevnes forskningsparker med egne inkubatorer og TTO'er (technology transfer office) som eksempler. Start kan også sees i sammenheng med kunnskapsbasert entreprenørskap, siden vi kan anta at studenter som vil starte egen forretningsmessig virksomhet, vil ta i bruk sine fagkunnskaper. Start sin rolle innenfor kunnskapsbasert entreprenørskap er at denne organisasjonen har studenter som målgruppe, og ønsker å stimulere studenter til å ta i bruk sine kunnskaper og bli entreprenører.

For å gi et utfyllende bilde av Start vil jeg nå presentere Start med oversikt over organisasjonens historie, visjon, mål, aktiviteter og omfang, før jeg videre beskriver oppgavens problemstilling og oppbygging til slutt i innledingen.

## 1.2 Start Norge

Start Norge består av 15 Start-lokallag som har tilknytning til ulike universiteter og høyskoler rundt om i Norge<sup>2</sup>. Disse er:

**Tabell 1.1: Oversikt over alle Start-lokallag på universiteter og høyskoler.**

Startlag ved Universiteter	<ul style="list-style-type: none"><li>- Norges tekniske og naturvitenskapelige universitet (NTNU) i Trondheim</li><li>- Universitetet for Miljø og Biovitenskap (UMB) på Ås</li><li>- Universitetet i Oslo (UiO)</li><li>- Universitetet i Stavanger (UiS)</li><li>- Universitetet i Agder (UiA)</li></ul>
Startlag ved Høyskoler	<ul style="list-style-type: none"><li>- Handelshøyskolen (BI) i Oslo</li><li>- Norges Handelshøyskole (NHH) i Bergen</li><li>- Høyskolen i Østfold (HiØ)</li><li>- Høyskolen i Sør-Trøndelag (HIST)</li><li>- Høyskolen i Nord-Trøndelag (HINT)</li><li>- Høyskolen i Bodø (HiBO)</li><li>- Markedshøyskolen, Campus Kristiania (CK) i Oslo</li><li>- Høyskolen i Lillehammer (HiL)</li><li>- Høyskolen i Finmark (HiFm)</li></ul>

Start Norge fungerer som en paraplyorganisasjon for disse lokallagene, og styret i Start Norge er satt sammen av en valgt ledertrio pluss lederne av hvert lokallag.

### Historie

Det første lokallaget ble startet på Norges Teknisk-Naturvitenskapelige Universitet, NTNU, i Trondheim i 1999 (Haugset 2007, Maurtved 2007 [telefonintervju]).

Inspirasjon til å starte opp fikk de fra BASES (Business Association of Stanford Entrepreneurial Students), studentorganisasjonen for entreprenørskap på Stanford University i USA. På hjemmesiden til BASES står deres målsetning beskrevet som "Our goal is to build the next generation of entrepreneurs by facilitating networking, discussion, education, and hands-on experience."<sup>3</sup> Dette er en målsetning som er beskrivende for Start, siden Start også arbeider for å utvikle neste generasjon entreprenører gjennom ulike aktiviteter slik som nettverk, diskusjoner, kunnskap og erfaringsoverføring.

Det var studenter som tok initiativet til oppstarten av Start NTNU. Ikke lenge etter ble det dannet flere lokallag, blant annet på Norges Landbrukshøyskole (NLH, det som nå er Universitetet for Miljø og Biovitenskap, UMB) på Ås. Begge lokallagene så at det var et behov for å samarbeide og dermed ble Start Norge stiftet av Start NTNU og

<sup>2</sup> [www.startnorge.no](http://www.startnorge.no) (15.4.08)

<sup>3</sup> <http://bases.stanford.edu/site/index.jsp> 4.des. 2006 (6.3.08)

Start NLH den 21. november 2000. Årsaken til stiftelsen var stor pågang fra ulike høgskoler og universiteter om å etablere tilsvarende lokale organisasjoner rundt om i Norge.

### **Visjon og målsetninger for Start Norge**

I vedtektene til Start Norge fra 2007 er både visjonen og mål definert. Visjonen til Start Norge er at organisasjonen skal ”være et kraftsenter som fremmer nyskaping i utdanningsmiljøene, og som påvirker rammevilkårene for entreprenørskap i Norge” (Vedtektene for Start Norge 2007). Dette er en ambisiøs visjon som viser at organisasjonen ønsker å bli tatt på alvor som utviklingsaktør innenfor entreprenørskapssystemet i Norge. Målsetningen til Start Norge viser at organisasjonsmessig så er det lokallagene som er viktig for å skape aktivitet og stimulerer studenter til entreprenørskap. Målsetningen er nemlig at Start Norge skal hjelpe hvert enkelt lokallag å oppnå sine mål best mulig og sørge for synergieffekter mellom ulike lokallag, samt øke innflytelse for Start som helhet både politisk og internasjonalt. Hvert enkelt lokallag står fritt til å definere sine egne målsetninger, men hovedsakelig går dette på at lokallagene skal jobbe for å øke interessen for innovasjon og entreprenørskap ved lærerstedet. I Årsrapporten for 2006/2007 skriver lederen at Start Norge skal jobbe for å fremme innovasjon, nyskaping og entreprenørskap blant studenter i Norge. Han mener at organisasjonen skal i det lengste arbeide for å bedre vilkår, miljø og muligheter for at studentene i Norge kan bidra til å skape morgendagens ledende bedrifter, samt bidra til at nye arbeidsplasser kommer til (Årsrapporten Start Norge 2006/2007).

### **Aktiviteter i Start**

Start Norge har hvert år fire styremøter der lederne fra hvert lokallag skal være representert i tillegg til ledertrio. I tilknytning til styremøtene arrangeres to nasjonale samlinger, en på våren og en på høsten, der alle medlemmene i lokallagene i Start Norge inviteres til faglig og sosialt møte.

Det meste av aktivitetene i Start foregår på lokallagsnivå. Hvert lokallag står fritt til å organisere seg som de vil og arrangere de aktivitetene de ønsker. Aktivitetene i lokallagene kan kategoriseres i fire hovedgrupper.

**Tabell: 1.2: Oversikt alle aktiviteter i Start med forklaring**

<b>Aktivitet</b>	<b>Forklaring</b>
<b>Nettverksskapende aktivitet</b> Mixer Idè Athlon Kvinner og Innovasjon Gründerkafé	Med nettverksskapende aktiviteter menes det arrangementer som samler studenter og andre aktører som har en interesse for å møte hverandre. Det kan være at medlemme i Start får mulighet til å treffe andre gründere, næringslivsaktører, professorer og lignende. Nettverksmøtene har ofte en sosial ramme. I "Idè Athlon" møter studenter bedrifter som ønsker å få innspill på utvikling innen bedriften. Kvinnenettverk blir satt i fokus på "Kvinner og Innovasjon".
<b>Kunnskapsfremmende aktivitet</b> Gründerkurs Gründer 1-2-3 Nyskappingscupen / Generatoren Oppstartslaben Speaker Series Næringslivsdagen Startdagen Global Startup Workshop (GSW)	Her finner vi arrangement som kurs, foredrag og seminarer som skal øke kunnskapen om entreprenørskap. Det er vanlig å bruke foredragsholdere fra næringsliv eller gründere som snakker om egne erfaringer, slik som Speaker Series. Kurs og entreprenørskapsdager blir ofte gjennomført i samarbeid med skolene. GSW er et årlig internasjonalt workshop om forretningsplankonkurranser, som ble holdt i Trondheim 2006.
<b>Veilednings aktivitet</b> Starthjelp/ bistand Syretest	Veilednings aktiviteter er fora der studenter kan komme og få hjelp til å utvikle ideer og starte for seg selv. Start-medlemmene veileder enten selv, eller henviser videre. Syretest er at et panel gjennomgår en forretningsplan og tester og kommer med tips til forbedringer på denne.
<b>Konkurranser</b> Venture Cup Ide Start Fantasi	I Start blir det gjennomført en del konkurranser. Det kan handle om å lage den beste forretningsplanen, slik som Venture Cup. Eller å lage den beste forretningsideen som i Ide Start og Fantasi.

## Medlemmer

Medlemsantallet har gradvis økt siden oppstarten. I 2005 var det ca 135 medlemmer, i 2006 var det ca 170 medlemmer, i 2007 var det ca 225 medlemmer og i 2008 var det 245 studenter registrert som medlemmer i medlemsdatabasen. Den nåværende prosentandelen mellom kvinner og menn er 35/65, det vil si at det er overvekt av menn. Hele 70 % av medlemmene studerer enten økonomiske og administrative fag, eller naturvitenskapelig og tekniske fag. De hyppigste grunnene som medlemmene oppgir for hvorfor de er blitt med i Start er at de vil bygge nettverk, at de er interessert i entreprenørskap og at ønsker å lære mer om dette, i følge spørreundersøkelsen som det redegjøres for senere i oppgaven. Mange av arrangementene som arrangeres av Start-lokallagene er åpne for også ikke-medlemmer. Det betyr at det på mange arrangement også kommer andre studenter som ikke er medlemmer, men som oppsøker Start fordi de kanskje er nysgjerrige eller har en forretningsidé. Målgruppen for aktivitetene i Start er derfor større enn bare medlemsantallet. Vi kan anta at

effekten av Starts aktiviteter rekker videre enn bare å omfatte medlemmene, på den måten at andre studenter som deltar på arrangementer og engasjerer seg også vil få en utvikling av gründeregenskaper, men dette har jeg ikke tatt med i denne oppgaven på grunn av for lite ressurser og tid.

For å være medlem i Start må man være student, og derfor begrenser medlemskapet seg til det tidsrommet man studerer. For å likevel ta vare på kompetansen og nettverket til tidligere medlemmer er det blitt opprettet en alumniforening. De som har vært engasjerte i Start har gjennom alumniforeningen mulighet til å ta vare på dette nettverket også etter at man er ferdig som student. Jeg har ikke tatt med gruppen med alumni-medlemmer i denne oppgaven. Det ville imidlertid vært veldig interessant å følge medlemme i Start og se om de virkelig blir entreprenører, men det er ikke innenfor rammen til denne oppgaven.

### **1.3 Presentasjon av problemstillingen**

Start er en organisasjon med frivillige studenter som legger ned tid og arbeidsinnsats for å skape aktivitet som stimulerer til entreprenørskap. De studentene som er engasjert i Start kan man anta har et personlig utbytte og en personlig utvikling som effekt av det engasjementet de legger ned. I entreprenørskapslitteraturen er det skrevet mye om personlige egenskaper som karakteriserer entreprenører og det er pekt på spesielle egenskaper som gir gründerne større sannsynlighet for suksess. Jeg ønsker å finne ut om et engasjement i Start har påvirkning på utvikling av slike egenskaper og hovedproblemstillingen for denne oppgaven er:

- *”Har engasjement i Start betydning for utvikling av gründeregenskaper blant medlemmene?”*

I entreprenørskapslitteraturen har det blitt skrevet mye om hva som kjennetegner entreprenører og hvilke personlige egenskaper som er suksesskriterier. Dette vil jeg komme tilbake til og utdype i teorikapittelet. Jeg har gjort et utvalg av de mest vanlige egenskapene som entreprenørskapslitteraturen bruker som karakteristikk på en entreprenør, og kaller disse for gründeregenskaper. Disse er:

- 1) *Engasjement og entusiasme*
- 2) *Målrettet og sta*
- 3) *Trang til å lykkes*
- 4) *Initiativrik*
- 5) *Selvstendig og selvmotivert*
- 6) *Glad i risiko*
- 7) *Skapende og kreativ*
- 8) *Ledertype, god evne til å få folk til å jobbe mot samme mål.*
- 9) *Stor arbeidskapasitet og evne til forpliktelse*
- 10) *Styrke og selvtillitt*
- 11) *God kommunikasjonsevne*
- 12) *God vurderings- og beslutningsevne*

Jeg har valgt å begrense oppgaven til å omfatte medlemmene i Start, det vil si alle de som er registrert i et Start-lokallag per februar 2008. Jeg ønsker å finne ut om de medlemmene som er involvert og engasjert i Start får en effekt av å være med i form av utvikling av de nevnte gründeregenskapene. Selvfølgelig er det forskjellige grader av engasjement, og det er interessant å se om det er forskjellig utvikling i gründeregenskaper avhengig av i hvor stor grad man er engasjert. Begrepet engasjement har jeg dermed valgt å definere gjennom to variabler:

- *Hvor mange arrangementer de har vært på.*
- *Om de er med i styret eller komité.*

Disse variablene mener jeg er de viktigste for å skille mellom de medlemmene som er aktive og engasjerte og de som eventuelt er passive medlemmer. Ut fra dette formulerer jeg to delproblemstillinger som jeg ønsker å finne svar på i denne oppgaven:

- *”Har antall arrangement man har deltatt på som medlem i Start betydning for utvikling av gründeregenskaper?”*
- *”Har aktivt engasjement i styret eller en komité betydning for utvikling av gründeregenskaper?”*

I entreprenørskaps litteraturen er det også skrevet mye om andre faktorer som kjennetegner entreprenører i tillegg til gründeregenskaper. For eksempel er det forsket på demografiske og sosiale faktorer i sammenheng med entreprenørskap og suksess. Kjønn, alder, entreprenøriell erfaring og rollemodeller er slike variabler. Med

rollemodeller mener jeg her om foreldrene har entreprenøriell erfaring og kaller derfor denne variabelen entreprenørielle foreldre. Teorien om de entreprenørielle kjennetegnene kommer jeg tilbake til i teorikapittelet. Alle de fire variablene kan antageligvis påvirke resultatene av utvikling av gründeregenskaper og jeg vil i analysen ta med disse som kontrollvariabler for å sjekke for spuriøse sammenhenger. Det vil si at jeg vil forsikre meg om at eventuelle sammenhenger jeg finner mellom engasjement og utvikling av egenskaper er virkelige, og ikke bare er tilsynelatende sammenhenger forårsaket av bakenforliggende faktorer. Samtidig vil jeg se om jeg finner noen interessant sammenhenger mellom de fire kontrollvariablene og utvikling av egenskaper. Dermed formuleres den tredje delproblemstilling i denne oppgaven:

- ”Hvilken sammenheng er det mellom kjønn, alder, entreprenøriell erfaring, entreprenørielle foreldre og utvikling av gründeregenskaper blant medlemmene i Start?”

Forskningsmodellen kan settes opp som følger:



**Figur 1.1: Forskningsmodell**

De to tekstboksene til venstre representerer de uavhengige variablene som jeg ønsker å finne ut om påvirker de avhengige variablene, utvikling av gründeregenskapene, som står beskrevet i tekstboksen til høyre. Jeg vil ta for meg utviklingen til hver og en av gründeregenskapene, og sjekke ved hjelp av regresjonsanalyse og kvalitative intervjuer om det ser ut til at det er en sammenheng mellom utviklingen av disse og

engasjement i Start. I regresjonsanalysen vil jeg også kontrollere for sammenhenger i forhold til kontrollvariablene.

## 1.4 Oppgavens oppbygning

Oppgaven er bygget opp med en teoridel (kapittel 2) som tar for seg definisjon av begrepene entreprenør og entreprenørskap. Tidligere forskning på entreprenøren er deretter presentert og her beskrives også typiske demografiske og sosiale kjennetegn på entreprenøren. Et eget avsnitt omhandler gründeregenskaper og her viser jeg til den historiske utvikling innen entreprenørskapsfeltet fra økonomisk vinkling til psykologisk vinkling. Det er fra den psykologiske vinklingen at entreprenøren har blitt studert med tanke på personlige egenskaper. Jeg har tatt for meg og beskrevet tolv egenskaper som er karakteristiske for entreprenører og kaller disse gründeregenskaper.

I metoddelen (kapittel 3) forklarer jeg hvordan jeg har gått fram for å belyse problemstillingene i denne oppgaven, og jeg begrunner også hvorfor jeg har tatt de valgene jeg har gjort med hensyn til metode og forskningsdesign. Populasjon, utvalg og datainnsamling blir også beskrevet. Validitet og reliabilitet blir diskutert i forskjellige deler i metodekapittelet. Operasjonalisering av spørsmålene i problemstillingen er med i et eget delkapittel. Deretter går jeg nærmere inn på regresjon både teoretisk og metodisk, siden denne analysemetoden utgjør en stor tyngde i oppgaven min.

Oppgaven fortsetter med å presentere resultatene (kapittel 4). Den deskriptive statistikken kommer først og den legger grunnlaget for regresjonsanalysen. Resultatene blir deretter både presentert og drøftet. Analysen av de kvalitative intervjuene blir så presentert før det til slutt er det en oppsummering av resultatene.

I avlutningen (kapittel 5) blir de viktigste funnene gjentatt og de blir diskutert i forhold til å gi svar på problemstillingene i denne oppgaven.



## 2 Teori om entreprenørskap

### 2.1 Definisjon av entreprenør og entreprenørskap

Ordet ”entreprenør” stammer fra det franske ”entrepreneur” som oversatt betyr en person som er aktiv og får ting gjort. I tillegg betyr verbet ”entreprende” å gjøre/foreta seg noe (Landström 2005). I Collins English Dictionary er en entreprenør definert som ”The owner or manager of a business enterprise who, by risk and initiative, attempts to make profit” (Henry et al. 2003 s. 28). Her vektlegges altså at en entreprenør er en som driver forretningsmessig virksomhet med et motiv om å tjene penger. Entreprenørskap blir dermed et begrep som beskriver slik virksomhet.

I tillegg til forretningsaspektet er nyskaping ofte med i definisjon av entreprenørskapsbegrepet. I boka ”Entreprenørskap på norsk” blir entreprenørskap definert som ”utvikling av ny forretningsmessig virksomhet, det vil si virksomheter som representerer noe nytt i forhold til det bestående næringsliv” (Spilling 2006, s.13). Det legges altså her til grunn at forretningsvirksomheten skal ha et moment av *nyskaping* eller innovasjon. En person som organiserer slik utvikling kalles *entreprenør*.

Bakgrunnen for en slik definisjon kan vi finne hos Joseph Schumpeter. Schumpeter er kanskje den mest anerkjente teoretikeren innenfor entreprenørskapsfeltet og kan sies å ha lagt grunnlaget for den moderne forståelsen av entreprenørskap. ”Entreprenørskap er å gjøre nye ting eller å gjøre ting som allerede er gjort på en ny måte” (Schumpeter 1947/1995:91 i Spilling 2006 s. 24). Det er underforstått at dette skjer i en økonomisk sammenheng og knyttet til utvikling av ny forretningsmessig virksomhet. Han vektlegger altså innovasjonsaspektet i definisjonen av en entreprenør og definerer entreprenøren som innovatør. Schumpeter benevner entreprenøren også som en endringsagent og ser på entreprenøren som den sentrale drivkraften for økonomisk utvikling. Sentralt i Schumpeters teori om entreprenørskap er at utvikling må skje gjennom å skape nye kombinasjoner. Han nevner 5 mulige nye kombinasjoner som fører til entreprenørskap: å introdusere et nytt produkt, introdusere en ny produksjonsmetode, gå inn i et nytt marked, bruke en ny råvare eller organiserer på en ny måte. Begrepet entreprenørskap er knyttet til innovasjon og Schumpeter skiller

egentlig ikke mellom disse begrepene. Innovasjon blir en naturlig forutsetning for entreprenørskap. Innovasjon blir her nemlig forstått som å gjøre noe nytt, jamfør å lage nye kombinasjoner.

Det går også an å definere entreprenørskap til å gjelde i en større sammenheng enn bare ut fra et forretnings- og fortjenestemotiv. Regjeringen la følgende definisjon til grunn når de laget strategiplanen for entreprenørskap i skolen:

*«Entreprenørskap er en dynamisk og sosial prosess, der individer, alene eller i samarbeid, identifiserer muligheter, og gjør noe med dem ved å omforme ideer til praktisk og målrettet aktivitet, det være seg i sosial, kulturell eller økonomisk sammenheng.»<sup>4</sup>*

Her er det prosessen med å se muligheter og sette dem ut i praksis som vektlegges. Å omforme ideer og realisere dem blir essensen i entreprenørskap. En entreprenør er dermed en person som gjennomfører dette. En entreprenør kan også betegnes med andre begreper slik som gründer, iverksetter, etablerer, grunnlegger eller pioner.

## 2.2. Entreprenøren

Opp gjennom tidene har det blitt forsket på entreprenøren fra forskjellige synsvinkler og entreprenøren har blitt sett på som en person med forskjellige funksjoner.

Landström (2005) har bearbeidet entreprenørskapsbegrepet innenfor den økonomiske vitenskapen og laget en oversikt. De viktigste forskerne på feltet har hatt forskjellige entreprenørskapsoppfatninger og disse kan sorteres på følgende måte:

- a) Entreprenøren som risikotaker (Cantillon 1755, Say 1816, Knight 1821)
- b) Entreprenøren som kapitalist (Smith 1776, Ricardo 1817, Marshall 1890)
- c) Entreprenøren som innovatør (Schumpeter 1911, Dahmèn 1950, Baumol 1993)
- d) Entreprenøren som identifiserer ubalanse i tilbud og etterspørsel og ser muligheter til å tjene penger på å koordinere ressursene på et mer effektivt måte. (Heyek 1945, Mises 1949, Kirzner 1973)
- e) Entreprenøren som koordinator av begrensede ressurser (Say 1814, Casson 1982)

(Landström 2005, s. 15)

---

<sup>4</sup> ”Se mulighetene og gjør noe med dem – strategiplan for entreprenørskap i utdanningen 2004-2008”:

[http://www.regjeringen.no/upload/kilde/kd/prm/2006/0054/ddd/pdfv/295441-75561\\_entreprenorskaps\\_strategi.pdf](http://www.regjeringen.no/upload/kilde/kd/prm/2006/0054/ddd/pdfv/295441-75561_entreprenorskaps_strategi.pdf), (2. mai 2008)

Det er stort sett Schumpeters syn på entreprenøren som innovatør og endringsagent som har dominert feltet. Han mener i sin bok ”The Theory of Economic Development”(1934) at entreprenørskap er en viktig drivkraft i økonomisk utvikling og benevner entreprenøren som endringsagent. Entreprenøren som endringsagent framskaper endringer i form av nye kombinasjoner, noe som fører til innovasjon og næringsutvikling. De nye kombinasjonene kan gjerne føre til nye foretak, men det kan også skje innenfor det allerede bestående. Schumpeter skiller derfor mellom uavhengige entreprenører som starter et helt nytt foretak og avhengige entreprenører som skaper nye kombinasjoner med utgangspunkt i ressurser i et bestående foretak. (Spilling 2006) Når det gjelder entreprenørens rolle presiserer Schumpeter at entreprenørens funksjon ikke må blandes sammen med andre funksjoner slik som ledelse, eier eller oppfinner. Det må skilles mellom entreprenørskap og ledelse, på den måten at en entreprenør organiserer noe nytt til forskjell fra en leder som administrerer noe som allerede er etablert. Skillet mellom entreprenør og eier går på at det å eie en ny bedrift er en annen funksjon enn det å organisere den, men disse to funksjonene kan også være sammenfallende i en og samme person. En entreprenør må heller ikke forveksles med en oppfinner. En oppfinner er en som skaper nye ideer og utvikler nye produkter, mens en entreprenør tar ideene til det neste steget og realiserer dem til forretningsmessig virksomhet.

”Entrepreneurs are made rather than born” (Birley i Spilling 2006, s. 99) Dette utsagnet henspiller på at ”alle” kan bli entreprenører. Det finnes ikke en type entreprenør, tvert imot forekommer oppstarting av nye foretak i alle deler av landet og i alle sosiale grupper og lag i befolkningen. Men man kan anta at det er en viss sammenheng mellom entreprenørens bakgrunn og hva slags type virksomhet han eller hun starter opp. Et forskningsfelt innenfor entreprenørskap dreier seg om å påvise demografiske og sosiale sammenhenger, det vil si i hvilken grad faktorer som kjønn, alder, utdanning, erfaring og rollemodeller har noe å si for om man blir en suksessfull entreprenør. Undersøkelser viser at etableringer av nye foretak er sterkt dominert av menn (Spilling 2006). Dette har åpnet for en forskning rettet mot utfordringer for kvinnelige entreprenører (Hisrich & O’Brien 1982, Stevenson 1986, Holmquist & Sundin 1988 i Lundström & Stevenson 2005). Aldersmessig er det flest entreprenører mellom 30-39 år. Ronstad (1983) fant ut i sine studier at flest entreprenører initierer sine entreprenørielle karrierer i alderstrinnet 25 til 55 år. (Nair & Pandey 2006) Det er

undersøkelser som viser at en høy andel av entreprenører har tidligere erfaring som foretaksledere eller eiere, og det er heller ikke uvanlig at entreprenører har tidligere erfaring som selvstendig næringsdrivende. De som har vært involvert i flere nyskapende etableringer kalles serieentreprenører. Utdannelse og erfaring er to kriterier som øker sannsynligheten for suksess for entreprenører. En undersøkelse som tar for seg entreprenører med og uten erfaring og utdanning, viser at de entreprenørene som har mist sannsynligheten for å lykkes er de som bare har erfaring og ikke utdanning. Som nummer to kommer entreprenørene som har utdanning men ikke erfaring. De som har størst sannsynlighet for å lykkes, er de entreprenørene som har både erfaring og utdanning (Sexton 1985).

Rollemodeller og også en faktor som ser ut til å påvirke om noen blir entreprenører. I en norsk etablererundersøkelse fra 1996 viste det seg at 45 % av etablererne hadde foreldre som var selvstendig næringsdrivende. Dette er et høyt tall sammenliknet med andelen selvstendig næringsdrivende i den yrkesaktive delen av befolkningen som var på 11 % i Norge på den tiden. Det å starte egen virksomhet ser ut til å være påvirket av hvilke rollemodeller man har ved at de som opplever entreprenørrollen tett på seg har større sannsynlighet for å bli entreprenør enn de som ikke har det (Spilling 2006). Hisrich and Peters (1995) fant det samme i sin undersøkelse, nemlig at i de tilfeller der fedrene er selvstendig næringsdrivende er sannsynligheten større for at barn blir entreprenører (Nair & Pandey 2006).

## 2.3 Gründeregenskaper

Det finnes mange innfallsvinkler for å studere entreprenøren og en av disse er å se på hvilke personlige egenskaper som karakteriserer entreprenører. Jeg velger å kalle disse for gründeregenskaper. Tradisjonelt har man forsket på entreprenørskap ut fra en økonomisk vinkling, men etter andre verdenskrig endret dette seg og man begynte å forske på entreprenørskap ut fra en psykologisk vinkling. Adferdsvitenskapelig forskning og psykologi preget entreprenørskapsfeltet i tiårene etter andre verdenskrig (Landström 2005). De forskerne som benyttet denne vinklingen inkluderte psykologer, psykoanalytikere, sosiologer og andre spesialister på menneskelig oppførsel. Disse blir kalt "behaviorister" (Filion 1998).

Fra 1950-tallet ble entreprenørskap et satsningsfelt på grunnlag av at entreprenøren ble sett på som en viktig faktor for et lands økonomiske utvikling (Landström 2005). Det ble derfor et mål å stimulere til entreprenørskap blant befolkningen og det oppsto et behov for å kunne identifisere de personene som hadde et spesielt entreprenørielt talent. Forskere begynte å studere entreprenøren som individ og man ville finne ut hvorfor noen individer starter egne virksomheter og andre ikke. Det kom fram at spesielle personlige egenskaper kunne være avgjørende, og forskningen prøvde å finne hvilke egenskaper som skilte entreprenøren fra andre individer og hvilke egenskaper som ga bedre forutsetninger for suksess.

På 1960- og 70-tallet fortsatte denne vinklingen å dominere entreprenørskapsfeltet. En pioner var David McClelland. Han presenterte overbevisende forskning som viste at det var en sammenheng mellom individers motivasjon til å prestere (achievement motivation) eller individers trang til å lykkes (need for achievement) i en befolkning, og dette landets økonomiske tilveksts og utvikling. Med "achievement motivation" er det ikke snakk om belønninger av noe slag, annet enn den utfordring og tilfredsstillelse som et menneske føler ved å gjennomføre en oppgave (Landström 2005). Det vil si at ved å stimulere mennesker til økt motivasjon for å prestere og øke deres trang til å lykkes kunne man forvente en økt utvikling i et lands økonomi (Lundström & Stevenson 2005). I tillegg pekte McClelland på spesielle kvalifikasjoner som kjennetegner entreprenøren og som skiller dem fra ikke-entreprenører. Når han sammenlignet suksessfulle entreprenører med middelmådige entreprenører kunne McClelland (1987) finne noen kvalifikasjoner som skilte ut de suksessfulle. Metoden som ble brukt kalles "Behavioral Event Interview" og gikk ut på at entreprenørene som ble intervjuet skulle hente fram kritiske episoder i bedriftens eksistens. Ni kvalifikasjoner ble identifisert som mer karakteristiske for de suksessfulle entreprenørene. Disse var initiativ, selvsikkerhet, evne til å se og realisere muligheter, effektivitet, fokus på kvalitet, systematisk planlegging, å kunne lese situasjoner, evne til å forplikte seg og anerkjenne viktigheten av forretningsnettverk (Henry et al. 2003). Det er også andre forskere som føyer seg inn i rekken av såkalte "behaviourister" fram til tidlig på 80-tallet. Deres mål var også å definere entreprenøren og personlige egenskaper. Tusenvis av publikasjoner som beskrev forskjellige typiske gründeregenskaper ble gitt ut (Filion 1998). Også i nyere tid er

dette en vinkling som fortsatt er interessant. Agnes Bergo (2007) er økonom og forfatter og har intervjuet mennesker som daglig arbeider tett på og sammen med ulike gründere. Hun har kartlagt hva som er nødvendige egenskaper for å lykkes som gründer. Selv om det ikke finnes en fasit på hva som kreves av egenskaper for å lykkes som gründer, er det enighet både fra tidligere og dagens forskere om typiske egenskaper som kjennetegner suksessfulle gründere. Her gjengis de viktigste.

### **Engasjement og entusiasme**

En gründer må ha engasjement, entusiasme, tiltakslyst og selvtillit. De må ha en uslittelig trang til å skape og ha troen på at det skal gå bra (Bergo 2007).

Entreprenører er åpenbart entusiastiske mennesker som tar initiativ og driver prosjekter framover. Man kan koble dette med O'Goreman og Cunningham (1997) sine karakteristikk av menneskelig oppførsel som enten type-A eller type-B.

Entreprenører kan sies å representere type-A oppførsel som er å konstant jobbe for å oppnå mer på mindre tid. I motsetning mener de at ikke-entreprenører er type-B mennesker som er mer "easy-going" og ikke haster eller engasjerer seg så mye (Henry et al. 2003).

### **Målrettet og sta**

Gründeren må ha tro på sitt eget prosjekt og være sterk og sta i troen på at han/hun vil lykkes. Man må jobbe målrettet og andre vil kanskje beskrive en som egenrådlig, stri og sta. Dette er nødvendige egenskaper for å kunne trække opp nye stier slik som en entreprenør gjør (Bergo 2007).

### **Trang til å lykkes**

"Need for achievement" er en av egenskapene McClelland (1961) trekker fram som en nøkkelegenskap for en suksessfull entreprenør. Denne egenskapen mener han henger sammen med et lands økonomiske utvikling på den måten at hvis man øker befolkningens trang til å lykkes, vil landet få en positiv økonomisk utvikling. Denne egenskapen henger også sammen med et konkurranseinstinkt som McClelland målte til høyere hos entreprenører enn hos ikke-entreprenører. Entreprenører har en brennende lidenskap for å være vinnere i alt de gjør. De unngår veldig lette oppgaver, men søker heller utfordringer (Henry et al. 2003).

### **Initiativrik**

Entreprenører er initiativrike og driver prosjekter framover. De er personer som er i stand til og faktisk *foretrekker* å være proaktive. Drucker (1985) sier at entreprenører tar initiativ og *handler*, i stedet for å bare reagere på sine omgivelser (Henry et al. 2003). Et begrep som Rotter (1966) introduserte som karakteristisk for en entreprenør er "locus of control". Med dette mente han at entreprenøren kjennetegnes ved at han/hun har en oppfatning av kontroll over sin egen situasjon og at det er en forutsetning for å bli en entreprenør at personen har en livsholdning som gjør at han/hun selv kan påvirke sin egen situasjon (Landström 2005).

McClelland fant også at initiativrik er en av egenskapene som skilte de gode entreprenørene fra de middelmådige som tidligere nevnt (Henry et al. 2003).

### **Selvstendig og selvmotivert**

Gründere er selvgående og selvmotiverte. De jobber uten faste rammer, hvor som helst og når som helst. De ser hva som må gjøres og gjør det. Frihet er viktigere en trygghet for en gründer, og de velger dermed å være selvstendige framfor å være ansatt med fast lønn. Det er friheten til selv å kunne bestemme over sin egen arbeidshverdag som er avgjørende (Bergo 2007). Entreprenører blir også karakterisert som personer som er selvstendige og som har et kontrollbehov. De søker etter situasjoner der de kan få gjøre sine ting på sin måte. De ønsker frihet både for sine tanker og handlinger, samtidig som de er innstilt til å ta ansvar for resultatet. Viktigheten av at entreprenøren er selvstendig blir støttet av flere forskere som Shapero (1971), Scanlan (1979), Collins et al. (1964) og Watkins (1976) (Henry et al. 2003).

### **Glad i risiko**

Å være gründer er en risikosport, og gründeren må tørre å ta sjanser og ikke høre på hva andre mener hele tiden. Statistikken sier at de færreste lykkes som gründere, men dette er uvesentlig for en gründer (Bergo 2007). Det har vært flere forskjellige forskningsstudier som støtter teorien om at det å være glad i risiko er en avgjørende egenskap for entreprenører, men teorien er også kritisert. Det er påvist at entreprenører er mer moderate risikotagere, siden det ble funnet gjennom en undersøkelse at entreprenører vanligvis scorer tilsvarende gjennomsnittet på risikovilje sammenliknet med risikovilje i befolkningen (Sexton & Smilor 1985).

## **Skapende og kreativ**

Gründeren er skapende og kreativ, søkende og nysgjerrig. Han eller hun leter etter nye gode løsninger og arbeidsmetoder og kreativiteten er selve drivkraften i tilværelsen. (Bergo 2007). Innovativ er et begrep som kan likestilles med skapende og kreativ, og som tidligere nevnt benevner Schumpeter entreprenøren som innovatør. Dette innebærer at å være innovativ er en egenskap som kjennetegner en entreprenør. Mihaly Csikszentmihalyi (1996) definerer kreativitet som ”enhver handling, idé eller produkt som forandrer et eksisterende domene, eller som transformerer et eksisterende domene til noe nytt” (Skogen 2006). Denne definisjonen kan knyttes tett opp til Schumpeters definisjonen av entreprenørskap som tidligere nevnt, fordi man snakker om å gjøre nye ting eller å gjøre ting som allerede er gjort på en ny måte. Kreativitet er derfor en egenskap som er nødvendig for en entreprenør, fordi det implisitt ligger i definisjonen av hva en entreprenør er.

## **Ledertype, god evne til å få folk til å jobbe mot samme mål.**

Lederskap handler om å påvirke mennesker til å jobbe mot samme mål, og dette har blitt identifisert av mange som et viktig entreprenørielt trekk. Lederskap er en betingelse for suksessfullt entreprenørskap siden det å etablere en bedrift krever to nøkkelementer, nemlig en person i ”førersetet” og autoritet. (Kanter 1983 i Henry et al. 2003)

## **Stor arbeidskapasitet og evne til forpliktelse**

En typisk suksessfull gründer har stor arbeidskapasitet og jobber dag og natt for å realisere sitt prosjekt, uten at de lar seg knekke av det. De har høyt energinivå og drives av drømmen om å lykkes. Selvstendig næringsdrivende har til tross for stor arbeidsmengde lavere sykefravær enn andre arbeidstakere (Bergo 2007).

Entreprenører har stor arbeidskapasitet og evne til forpliktelse. De har en evne til å vedlikeholde sitt høye energinivå og interesse for sin ide, selv om det til tider kan være lite progresjon (O’Gorman og Cunningham 1997 i Henry et al. 2003).

Gasse (1990) peker også på at entreprenører er i stand til å opprettholde og også akselerere arbeidsrytme over relativt lange perioder. Hatch og Zweig (2000) fant at blant de entreprenørene de studerte var det en formidabel vilje til å lykkes, tatt i betraktning alle de nederlagene entreprenørene hadde opplevd på veien mot at



bedriftene skulle vokse (Henry et al. 2003). Å ha en evne til å forplikte seg til jobben og ta ansvar var en av de karakteristiske kvalifikasjonene McClelland påviste for suksessfulle entreprenører som tidligere nevnt.

### **Styrke og selvtillitt**

Selvtillitt handler om hvordan mennesker bedømmer sin mulighet til å mobilisere nødvendig motivasjon og kunnskap for å håndtere en spesiell situasjon. Dette kan også ha likheter med å ha et kontrollbehov, men selvtillitt handler om å ha en følelse av kompetanse innenfor et spesielt felt. Dette påvirker i neste omgang hvilket yrke folk velger, på den måten at man velger ofte situasjoner og oppgaver der man har selvtillitt, det vil si situasjoner og oppgaver som man føler at man kan håndtere.

De med stor selvtillitt har flere karrieremuligheter enn de med lav selvtillitt.

Entreprenører har ofte stor selvtillitt og stor tro på at de kan lykkes som entreprenører (Landström 2005). I McClellands forskning på kvalifikasjoner som skiller de suksessfulle entreprenørene fra de middelmådige var selvsikkerhet en av karakteristikkene på de suksessfulle gründerne (Henry et al. 2003).

### **God kommunikasjonsevne**

Å kunne kommunisere godt med andre mennesker er en nøkkelegenskap for en gründer. Dette henger også sammen med sosiale evner. Viktige aspekter av kommunikasjon er å kunne lese og møte andre mennesker, klare å frambringe positiv respons fra andre mennesker og klare å overbevise og forandre andres holdninger og oppførsel. Det er også viktig å ha en evne til å tilpasse seg til forskjellige sosiale situasjoner og forholde seg til mennesker med forskjellige bakgrunner (Baron og Markman 2000 i Henry et al. 2003). Å kunne lese situasjoner er en av kvalifikasjonene som McClelland påviste som karakteristisk for suksessfulle entreprenører, og dette er knyttet sterkt til egenskapen å ha god kommunikasjonsevne (Henry et al, 2003).

### **God vurderings- og beslutningsevne**

Å kunne vurderer og ta gode beslutninger er en egenskap som er avgjørende for suksessfullt entreprenørskap. Carson et al. (1995) har identifisert vurderings- og beslutningsevne som kjernekompetanse for en entreprenør og i dette ligger det å kunne systematisk innhente informasjon og gjøre objektive analyser og evaluere

risiko. Deretter må entreprenøren klare å identifisere muligheter og evaluere forskjellige alternativer før man til slutt tar en beslutning (Henry et al. 2003). Hatsch og Zweig (2000) fant i sin forskning av praktiserende entreprenører at besluttsomhet var en vanlig egenskap og karakteristikk (Henry et al. 2003).

## **2.4 Oppsummering av teorien og problemstillingen.**

Entreprenøren blir sett på som en viktig aktør i økonomisk utvikling og det er et mål å stimulere til entreprenørskap for å skape innovasjon, næringsutvikling og vekst i et land. For å kunne vite hva som karakteriserer en god entreprenør har det blitt forsket på entreprenøren fra forskjellige innfallsvinkler. Tradisjonelt har entreprenørskapsforskningen skjedd med basis i økonomien, men senere har også det psykologiske fagfeltet influert forskningen.

En innfallsvinkel er å se på entreprenøren i forhold til demografiske og sosiale faktorer som kjønn, alder, entreprenøriell erfaring og gode rollemodeller slik som entreprenørielle foreldre. Dette er faktorer som ser ut til å påvirke om mennesker blir entreprenører. Jeg vil i denne oppgaven også bruke disse faktorene og se på om alder, kjønn, entreprenøriell erfaring og entreprenørielle foreldre har en påvirkning på utvikling av gründeregenskaper, i tillegg til engasjement i Start.

På bakgrunn av det som er skrevet om gründeregenskaper kan jeg lage en liste over egenskapene som blir nevnt i entreprenørskapslitteraturen som de viktigste for å bli gründer og for å lykkes. Disse 12 gründeregenskaper ligger til grunn for problemstillingen i denne oppgaven.

- 1) Engasjement og entusiasme
- 2) Målrettet og sta
- 3) Trang til å lykkes
- 4) Initiativrik
- 5) Selvstendig og selvmotivert
- 6) Glad i risiko
- 7) Skapende og kreativ
- 8) Ledertype, god evne til å få folk til å jobbe mot samme mål

- 9) Stor arbeidskapasitet og evne til forpliktelse
- 10) Styrke og selvtillitt
- 11) God kommunikasjonsevne
- 12) God vurderings- og beslutningsevne

Gjennom teoriene om entreprenøren og gründeregenskaper kan man anta at de personene som innehar disse personlige egenskapene har en større sannsynlighet for å bli entreprenører og lykkes i sine forsøk om å start ny forretningsmessig virksomhet. Det er derfor naturlig å tro at å utvikle slike egenskaper hos personer er et viktig virkemiddel for å stimulere til mer og bedre entreprenørskap. Videre i denne oppgaven vil jeg derfor forske på hvilken betydning engasjement i Start har for utvikling av gründeregenskaper. Vil det å være engasjert i Start føre til at det på sikt kanskje blir flere gründere med bedre forutsetninger for å lykkes, fordi de har fått utviklet disse gründeregenskapene?

## 3 Metode

Metode er ulike framgangsmåter som man benytter innen forskning. I metodelæren finner man råd om hvordan man i et forskningsprosjekt kan samle inn, behandle og analysere data. Det er ikke hensiktsmessig å gi en oversikt over flest mulig framgangsmåter innen forskning her, men jeg vil trekke fram det som er relevant for min oppgave.

### 3.1 Kvantitativ og kvalitativ metode

Metode kan hovedsakelig deles inn i to tradisjoner: kvantitative og kvalitative metoder. Når man velger metode må man ta utgangspunkt i problemstillingen for forskningsprosjektet, og bestemme seg for den metoden som er mest hensiktsmessig i forhold til det som skal undersøkes.

Kvantitative metoder dreier seg om systematikk og tall, dette kalles ofte for ”harde data”. Forskeren skaffer seg systematisk sammenliknbare opplysninger om flere undersøkelsesobjekter og uttrykker dette i form av tall. Deretter kan det gjøres en analyse i tallmaterialet og man finner kanskje et mønster (Hellevik 2000).

I denne oppgaven har jeg samlet inn kvantitative data gjennom et spørreskjema og analysert resultatene ved hjelp av regresjonsanalyse i dataprogrammet SPSS. Jeg har dermed benyttet meg av kvantitative metoder. Regresjonsanalyse er et verktøy som egner seg godt når man skal finne ut hvordan variasjoner i et fenomen blir påvirket av variasjoner i andre fenomen. I alle kvantitative undersøkelser er det snakk om å operasjonalisere spørsmål, det vil si å konkretisere og finne indikatorer og definere variabler som kan gi svar på det jeg ønsker å undersøke, nemlig hva slags betydning engasjement i Start har for utviklingen av gründeregenskaper. Operasjonalisering av spørsmålene blir beskrevet senere.

Motsetningen til kvantitative metoder er kvalitative metoder. Disse er ikke like systematiske og benevnes ofte som ”myke data” fordi de baserer seg på forskerens evne til å leve seg inn i og oppfatte et mønster gjennom sanseintrykk (Hellevik 2000). Kvalitative undersøkelser benytter seg ofte av intervjuer og observasjon. Jeg

har i denne oppgaven snakket med og intervjuet en del personer for å få en bredere forståelse av problemstillingen. Dette ga en mer åpen datainnsamling enn spørreskjemaet og belyser problemstillingen på en annen måte enn de kvantitative analysene.

I denne oppgaven bruker jeg både kvantitative og kvalitative metoder. Dette kalles metodetriangulering eller flermetodedesign (Ringdal 2007). Kvalitativ og kvantitativ metode trenger ikke å bli sett på som motsetninger, men heller som komplementære forskningsmetoder. I denne oppgaven er det den kvantitative metoden som dominerer, men jeg mener at det er hensiktsmessig å benytte metodetriangulering for å få så nyanserte svar på problemstillingen som mulig. I de kvantitative regresjonsanalysene benytter jeg innsamlet tallmateriale, såkalte harde data. Ved å ha med også kvalitativ metode belyses problemstillingen på en mer intuitiv måte og åpner opp for tolkning av hvordan medlemmene selv uttaler seg.

Innenfor forskningen er det noen sentrale vitenskapelige normer som bør følges. Disse ligger også til grunn for denne oppgaven. Den viktigste målsetningen for alle forskere er at de sannhetene man kommer fram til i forskningsprosjektet skal være i overensstemmelse med virkeligheten. Eller sagt med andre ord: ”Overensstemmelse med virkeligheten som det høyeste sannhetskriterium” (Hellevik, 2000, s. 14). Dette kan settes i sammenheng med kriteriet for intersubjektivitet, som betyr at resultatene skal ikke være avhengige av hvilken konkret person som gjennomfører undersøkelsen. Forskningsresultatene skal dermed være etterprøvbare, og andre forskere skal ideelt sett kunne komme fram til identiske resultat om de forsøker å besvare det samme empiriske spørsmålet.

### **3.2 Forskningsdesign**

Befring (2007) definerer et forskningsdesign som et forskningsopplegg eller forskningsmetodiske hovedmønster. Når man skal gjennomføre et forskningsprosjekt er det viktig å på forhånd planlegge hvordan man vil gjøre dette, og alle valgene man da tar vil til sammen utgjøre forskningsdesignet.

Jeg har valgt å samle inne egne data til denne oppgaven, og det har jeg gjort gjennom å sende ut et spørreskjema og gjennomføre intervjuer med medlemmer i Start. Disse valgene er tatt på bakgrunn av at jeg ønsker å få fram både bredde og dybde i undersøkelsen. Det kvantitative forskningsopplegget er ekstensivt, det vil si at det er mange enheter og få variabler. Den kvalitative forskningsmetoden gir et mer intensivt undersøkelsesopplegg. Det betyr at jeg har få antall enheter og få variabler som jeg dypere inn på. Intervjuene er uformelle, men gjennomført med en intervjuguide. Datainnsamlingen skjer hele tiden åpent ved at respondentene eller intervjuobjektene blir spurt på forhånd og dermed er med frivillig. Jeg har en aktiv forskerrolle på den måten at jeg aktivt har sendt ut spørreskjemaer og tatt initiativet til intervjuer.

Forskningsdesignet som jeg har valgt begrenser seg til at dataene som jeg har samlet inn gir et "øyeblikksbilde" av situasjonen. Dataene vil ikke kunne si noe om endringer over tid, annet enn at medlemmene selv på det aktuelle tidspunktet de ble spurt vurderer i hvor stor grad Start har bidratt til utvikling av de forskjellige gründeregenskapene. Det kunne selvfølgelig vært interessant og gjennomført spørreundersøkelsen med et intervall på for eksempel ett år, for å se om det har vært forandringer i utviklingen av egenskapen for de spurte personene over tid. Dette har det ikke vært tilstrekkelig tid til å kunne gjennomføre. Oppgava tar sikte på å gi et deskriptivt bilde av virkeligheten, det vil si at det er en beskrivende oppgave av hvordan engasjement i Start ser ut til å påvirke utviklingen av gründeregenskaper.

I spørsmålet om introspeksjon og ekstern observasjon vil jeg si at gjennom egne erfaringer som betyr at jeg har med meg egne erfaringer når jeg besvarer problemstillingene. Dette ser jeg ikke på som et problem, men heller en fordel. Siden jeg selv er medlem i den organisasjonen jeg studerer har jeg en innsikt og forståelse for hvordan jeg kan belyse problemstillingen. I tillegg har det at jeg er medlem gjort det lett med tanke på datainnsamling og tilgang til respondenter. Det er viktig å være bevisst på hvordan egne holdninger og meninger kan påvirke resultatene, slik at jeg ikke overdriver det jeg finner i verken positiv eller negativ retning. I prosessen med å samle inn og analysere dataene etterstreber jeg og observerer, registrer og vurderer så objektivt som mulig.

### 3.3 Populasjon, utvalg og datainnsamling

En viktig vitenskapelig norm er at resultatene bør etterstrebtes å være så nøyaktige og pålitelige som mulig. Dette innebærer blant annet å ha systematisk utvelging av data. Man må unngå å med hensikt velge ut kun de data som gir det svaret man på forhånd ønsket. Dette vil i så fall gi svar som er unntak fra virkeligheten (Hellevik 2000).

I og med at dette er en oppgave som begrenser seg til å gjelde medlemmene i Start er spørreundersøkelsens teoretiske univers definert gjennom dette. Populasjonen er alle medlemmene i Start, og på det tidspunktet da jeg sendte ut spørreskjemaet var det 245 individer eller enheter. Spørreskjemaet ble sendt ut per e-post til alle de 245 medlemmene som sto oppført i medlemsdatabasen til Start Norge den 25. februar 2008. Spørreskjemaet ligger vedlagt. Utvalget som svarte på spørreskjemaet var såkalt selvutvelgende, siden det var frivillig å svare på spørreundersøkelsen. Et selvutvelgende utvalg vil si at respondentene måtte selv ta initiativet til å åpne e-posten og følge oppfordringen til å svare. Respondentene kunne velge om de ønsket å være anonyme eller ikke. Det ble gitt 10 dagers svarfrist på spørreundersøkelsen og sendt ut to påminnelser til de respondentene som ikke svarte i løpet av tre og åtte dager. Spørreskjemaet ble besvart i dataprogrammet QuestBack. Alle resultatene ble dermed registrert elektronisk i QuestBack og kunne eksporteres til analyseprogrammet SPSS der jeg analyserte resultatene med regresjon. Siden registreringen av data var elektronisk gir dette en kvalitetssikring i forhold til feilregistreringer i datamaterialet, forutsatt at respondentene krysset riktig. Dette er viktig for reliabiliteten i oppgaven. Reliabilitet sier noe om hvor pålitelige funnene er (Ringdal 2007).

Til sammen fikk jeg 118 unike besvarelser, som tilsvarer 48,2 %. Når det gjelder generaliseringsproblemet, altså om utvalget er representativt for alle medlemmene i Start, så anser jeg at halvparten av alle medlemmene er et godt grunnlag for å generaliseres til å gjelde Start som helhet. Når det gjelder frafallet i spørreundersøkelsen var det 8 e-postadresser som ikke var i bruk og spørreskjemaet kom i retur. Frafall i forhold til kjønn gir en liten skjevhet, siden andelen kvinner og

menn i medlemsdatabasen er 65/35, mens blant de som svarte var andelen 58/42. Kvinnene var dermed prosentmessig flinkere til å svare på undersøkelsen. Siden utvalget var selvutvelgende, så er det vanskelig å si noe om utvalget representerer en skjevhet. Hvis de som har svart systematisk skiller seg fra de som ikke har svart vil selvfølgelig dette påvirke resultatet. Er det derimot tilfeldig frafall vil det ikke ha betydning for resultatet annet enn at størrelsen på utvalget reduseres. Man kan selvfølgelig stille spørsmål ved om de som svarte for eksempel er mer engasjerte medlemmer enn de som ikke svarte, siden de tok seg tid til å fylle ut spørreskjemaet. Hvis dette er tilfelle kan det tenkes at jeg får et overrepresentert utvalg av medlemmer som har vært med på mange arrangement og er med i styre eller komité.

I tillegg til spørreundersøkelsen gjennomførte jeg 12 intervjuer med utvalgte medlemmer. Dette var såkalt skjønnsmessig utvelging fra min side på grunnlag av at jeg ville ha jevn fordeling på kjønn og fra flest mulig lokallag for å få spredning. Utvalget besto av like mange kvinner og menn, fordelt på 10 lokallag. Da jeg hadde gjort 12 intervjuer følte jeg at jeg nådde et metningspunkt hvor intervjuobjektene begynte å gjenta hva andre hadde sagt tidligere. Intervjuene fulgte en intervjuguide, men var likevel åpne. Intervjuguiden ligger vedlagt. Intervjuene ble gjennomført på den nasjonale vår-samlingen til Start Norge 4.-6. april 2008, der medlemmer fra hele landet samlet seg i Oslo til konferanse. Slik sett kan man anta at det var overrepresentasjon av engasjerte og dedikerte medlemmer, noe som kan tenkes å påvirke validiteten i oppgaven.

### **3.4 Operasjonalisering av spørsmålene**

Spørreskjemaet består av 33 spørsmål, og ligger i sin helhet som vedlegg til oppgaven. I prosessen med å skrive oppgaven har problemstillingen begrenset seg slik at jeg har måttet gjort et utvalg av spørsmålene som brukes i denne oppgaven. I dette avsnittet tar jeg for meg de spørsmålene som ligger til grunn for analysen. Etter hvert spørsmål henviser i parentes jeg til nummeret i spørreskjemaet.



### **De avhengige variablene**

Spørsmålet som ble stilt for å kartlegge utvikling av gründeregenskaper var:

*”I hvilken grad har Start bidratt til din utvikling av disse egenskapene?”* (Nr. 21).

Respondentene ble bedt om å krysse av på en skala fra 1 (i svært liten grad) til 7 (i svært stor grad) for hver av de tolv gründeregenskapene.

### **De uavhengige variablene:**

For å kartlegge engasjement i Start ble medlemmene spurt følgende to spørsmål:

*”Er du aktivt med i styret eller i en komité?”* (Nr. 17) og *”Hvor mange Start-arrangementer har du deltatt på totalt?”* (Nr. 19)

For kontrollvariablene var det avkrysning for om respondenten var *kvinne eller mann* (Nr. 26). De skulle også oppgi *alder* i et eget felt (Nr. 25).

For å kunne finne en indeks for entreprenøriell erfaring ble respondentene bedt om å svare på spørsmålet *”Har du startet eller vært med på å starte en bedrift? (Med bedrift mener vi her enten et enkeltpersonforetak, DA, ANS, AS, BA, KS eller NUF)”*

(Nr. 3). Svaralternativene var enten ja eller nei. Det samme gjaldt for spørsmålet:

*”Har du vært med på å starte og drive enten Ungdomsbedrift (UB) eller Studentbedrift (SB)?”* (Nr. 6). Indeksen regnes ut ved at svarene på disse to

spørsmålene blir lagt sammen, slik at 0 betyr ingen erfaring, 1 betyr erfaring fra enten egen bedrift eller UB/SB og 2 betyr erfaring fra begge deler.

Indeksen for entreprenørielle foreldre ble regnet ut etter at respondentene ble bedt om å oppgi foreldrenes yrkeserfaring og kunne krysse av følgende om hvilken bakgrunn foreldrene hadde (Nr. 30 og 32):

*1 - Ansatt i offentlig sektor*

*2 - Ansatt i privat bedrift*

*3 - Selvstendig næringsdrivende*

*4 - Har deltatt i start av ny virksomhet*

*5 - Er eier (helt eller delvis) av bedrift*

*6 - Ikke i arbeid*

*7 - Ønsker ikke/kan ikke svare*

Respondentene kunne sette flere kryss. Det er svaralternativene 3, 4 og 5 som sier noe om foreldrenes entreprenørielle erfaring. Spørsmålet ble stilt to ganger, først for mor og deretter for far. Svarene fra svaralternativene 3, 4 og 5 blir lagt sammen og vi får dermed en indeks som går fra 0, det vil si foreldre med ingen entreprenøriell erfaring, til 6, foreldre med stor entreprenøriell erfaring.

### **Kvalitative data**

Jeg fulgte en intervjuguide når jeg gjennomførte intervjuene, men det var en uformell setting og intervjuet var åpent for at respondentene kunne snakke relativt fritt om sin erfaring fra Start. Intervjuguiden ligger vedlagt. Jeg stilte ikke direkte spørsmål om deres meninger om Starts betydning for utvikling av gründeregenskaper, men spurte om hvorfor de ble medlemmer i Start og om medlemskapet har svart til forventingene. Formålet med Start er jo på sikt å skape flere entreprenører, så derfor spurte jeg intervjuobjektene om Start har gjort noen forskjell med tanke på deres interesser for entreprenørskap og intensjon om å starte bedrift. Til slutt ba jeg respondentene si noe om hva de har lært eller fått gjennom Start som de ikke ville ha lært eller fått ellers. Ved å stille spørsmål som ikke direkte gikk på utvikling av gründeregenskaper, men som likevel kan si noe om effekten av et medlemskap, håpet jeg å få belyst problemstillingen på en litt annen måte enn i spørreskjemaet. I spørreskjemaet var spørsmålet om utvikling av egenskaper veldig konkret.

## **3.5 Regresjon**

Lineær regresjon (OSL) er den analyseteknikken jeg har valgt å bruke i denne oppgaven på det kvantitative datamaterialet jeg har samlet inn. Generelt brukes regresjonsanalyse til å belyse hvordan variasjon i et bestemt fenomen henger sammen med variasjon i andre fenomen (Thrane 2003). Prinsippet for regresjonsanalyse er å se på hvordan fenomen varierer, og hvilke forhold som er med å skape denne variasjonen. Sagt på en annen måte ser man på hvordan variasjon i en avhengig variabel (Y) ser ut til å bli påvirket av variasjon i såkalte uavhengige variabler (X). De uavhengige variablene kalles gjerne årsaker. Regresjonsanalysen kan hjelpe til med å finne ut hvilke årsaker som har *sterkest* påvirkning på en avhengig variabel. Hvis man har med flere årsaker i analysen samtidig, slik tilfellet er i denne oppgaven,

kalles dette for multivariat regresjonsanalyse. En begrunnelse for å bruke multivariat regresjon er at den kan brukes til å utelukke eller bekrefte alternative forklaringer for et fenomens variasjon. Dette kalles også å kontrollere for spuriøse sammenhenger. Spuriøse sammenhenger er at to fenomener tilsynelatende ser ut til å ha en kausal sammenheng, men at dette faktisk skyldes en bakenforliggende variabel som på virker fenomenene (Hellevik 2000).

For denne oppgaven er regresjon et nyttig arbeidsredskap for å finne ut hvordan variasjon i utvikling av gründeregenskaper henger sammen med variasjoner i hvor mange arrangement medlemmene har vært på og om de er med i styre eller i en komité. Jeg ønsker også å se på hvilken av disse uavhengige variablene som har sterkest påvirkning på utvikling av gründeregenskapene. Gründeregenskapene som jeg har valgt å studere i denne oppgaven blir de avhengige variablene i regresjonsanalysene. Jeg kommer til å gjennomføre egne regresjonsanalyser for hver av de 12 gründeregenskapene. De to andre nevnte variablene er i regresjonen uavhengige variabler. Jeg vil også se på om variasjon i de utvalgte kontrollvariablene ser ut til å ha sammenheng med variasjon i utvikling av gründeregenskapene. Disse kontrollvariablene er som tidligere nevnt kjønn, alder, entreprenøriell erfaring og entreprenørielle foreldre.

Regresjonsanalysen forutsetter at den avhengige variabelen er kontinuerlig, det vil si på forholdstallnivået. Det aksepteres også at variabler der verdiene kan rangeres og gis en tallverdi, såkalte ordinale skaler, kan kalles kontinuerlige variabler (Thrane 2003). Jeg har tatt utgangspunkt i at utvikling av gründeregenskapene måles på en ordinal skala fra 1, i svært liten grad, til 7, i svær stor grad, og slik sett oppfyller dette kravet for å kunne bruke regresjonsanalyse. De uavhengige variablene har blitt testet for multikollinearitet, det vil si om det er stor samvarians mellom variablene. Testen viste at det ikke var et kollinearitetsproblem.

De faktorene jeg ser på når jeg analyserer resultatene av regresjonsanalysene er regresjonskonstanten, regresjonskoeffisientene ( $b$ ), signifikansnivået og den justerte  $R^2$ . Jeg vil først beskrive disse teoretisk før jeg tar for meg resultatene av regresjonsanalysen.

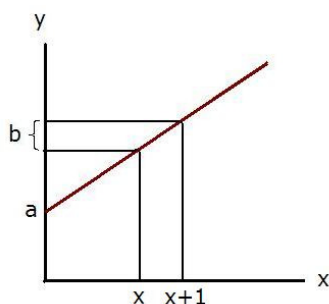
For å kunne forklare hva en regresjonskonstant og -koeffisient er, er det hensiktsmessig å nevne den generelle formen for en lineær likning:

$$Y = a + b(X)$$

Y er den avhengige variabelen og X er den uavhengige. A'en er regresjonskonstanten, og hvis man tegner inn likningen i et diagram vil a være krysningspunktet på Y-aksen. B'en er regresjonskoeffisienten i likningen, og tilsvarer stigningstallet i grafen.

Stigningstallet sier noen om sammenhengen mellom X og Y, når X øker med én enhet vil Y øke med verdien av regresjonskoeffisienten (Ringdal 2007).

En regresjonslikning kan illustreres i et X-Y diagram:



**Figur 3.1:** x-y diagram med regresjonslinje.

Her ser vi at a (regresjonskonstanten) er der hvor regresjonslinjen krysser y-aksen. Regresjonskoeffisienten b tilsvarer stigningstallet når verdien på x-linjen øker med 1 enhet. Hvis dette hadde vært en tenkt regresjonsanalyse fra denne oppgaven, hvor x viser antall arrangement og y viser utviklingen av en gründeregenskap, kunne man tolket dette som at hvis antall arrangement øker med 1, så vil utvikling av gründeregenskapen øke med b.

I multivariat regresjon som er det jeg bruker i denne oppgaven, har vi flere uavhengige variabler og dermed blir likningen:

$$Y = a + b_1(X_1) + b_2(X_2) \dots b_n(X_n)$$

Y er fortsatt den avhengige variabelen, X er de uavhengige variablene og a er konstanten. Hver b tilsvarer koeffisienten til en ny uavhengig variabel. I denne oppgaven har jeg gjennomført to forskjellige regresjonsanalyser med henholdsvis to

uavhengige variabler og deretter lagt til fire kontrollvariabler. For denne oppgaven vil de to multivariate regresjonsligningen bli:

Modell I:

*Utvikling av gründeregenskap = Konstanten + b1(antall arrangement) + b2(vært med i styre eller komité)*

Modell II:

*Utvikling av gründeregenskap = Konstanten + b1(antall arrangement) + b2(vært med i styre eller komité) + b3(kjønn) + b4(alder) + b5 (entreprenøriell erfaring) + b6(entreprenørielle foreldre)*

Regresjonskoeffisientene blir regnet ut for hver av de uavhengige variablene og sier noe om hvordan disse ser ut til å påvirke den avhengige variabelen. Når jeg videre i oppgaven har satt inn verdier for X i likningen og tegnet grafer som illustrert sammenhengen mellom utvikling av gründeregenskaper og engasjement i start har jeg har tatt utgangspunkt i "gjennomsnittspersonen".

Grunnen til at jeg har valgt å lage to modeller i regresjonsanalysen er at jeg først vil analysere forholdet mellom variasjonen i utvikling av gründeregenskapene og engasjement i Start. Deretter har jeg tatt med relevante kontrollvariabler, for å forsikre meg om at sammenhengen jeg eventuelt finner i modell I fortsatt består i modell II.

*Signifikansnivået* sier noe om usikkerheten ved generalisering av resultatene og forteller hvor stor sannsynligheten er for at en eventuell observert sammenheng skyldes tilfeldighet eller ikke. Jo lavere signifikansnivået er, med desto større sikkerhet kan man si at resultatene kan generaliseres fra utvalget til universet. Jeg har i denne oppgaven tatt med signifikante resultater på 0,1 nivå. Dette tilsvarer en statistisk signifikant sammenheng på 90 % sikkerhetsnivå, det vil si at det er mindre enn 10 % sjans for at den observerte sammenhengen skyldes tilfeldigheter. Dette kan forsvares fordi jeg har et så lite univers og utvalg.

Den *justerte R<sup>2</sup>* er den forklarte variansen, og forteller om i hvor stor grad de uavhengige variablene er viktige for variasjonen i den avhengige variabelen. Den

justerte  $R^2$  tolkes som en prosent og sier dermed hvor mange prosent av variasjonen i utvikling av gründeregenskaper som skyldes de uavhengige variablene som det er kontrollert for i analysen. Den justerte  $R^2$  tar hensyn til antallet av uavhengige variabler, slik at det ikke automatisk vil bli en høyere forklart varians om man legger til flere uavhengig variabler. Hva som er en stor eller liten forklart varians må tolkes i hvert enkelt tilfelle (Thrane 2003).

## 4 Presentasjon og drøfting av resultater

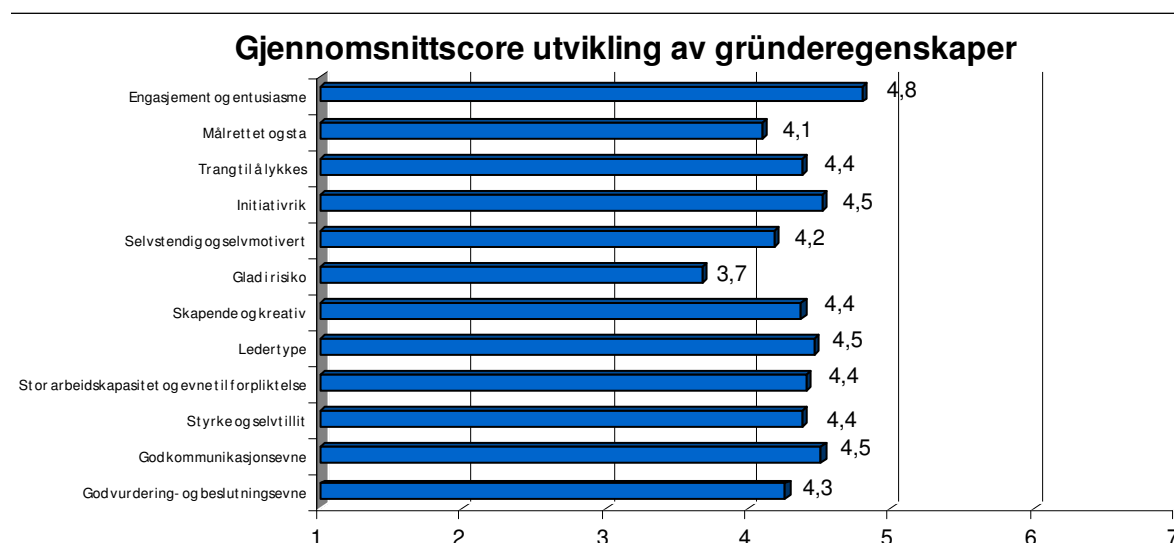
### 4.1 Deskriptiv statistikk.

#### 4.1.1 AVHENGIGE VARIABLER

De avhengige variablene i denne oppgaven er de 12 gründeregenskapene. Hvor mange som svarte på spørsmålene om utvikling av disse egenskapene varierer fra N=112 til N=115. En tendens er at noen av de som konsekvent ikke har svart på spørsmålene om utvikling av egenskapene, også svarer at de har vært på *ingen* arrangementer. Disse synes kanskje at det ikke er mulig rangere i hvilken grad Start har bidratt til utvikling av gründeregenskapene. De som ikke har svart faller bort fra analysen. Gjennomsnittsverdiene for i hvilken grad medlemmene mener at Start har bidratt til utvikling av disse egenskapene vises i tabellen og illustreres i figuren:

**Tabell 4.1: Antall svart/ubesvart samt gjennomsnittsscore på utvikling av gründeregenskaper.**

Utvikling av gründeregenskaper:	N=118		Gj.snitt
	Valid	Ubesvart	
Engasjement og entusiasme	115	3	4,8
Målrettet og sta	115	3	4,1
Trang til å lykkes	115	3	4,4
Initiativrik	115	3	4,5
Selvstendig og selvmotivert	115	3	4,2
Glad i risiko	114	4	3,7
Skapende og kreativ	114	4	4,4
Ledertype	114	4	4,5
Stor arbeidskapasitet og evne til forpliktelse	112	6	4,4
Styrke og selvtillitt	115	3	4,4
God kommunikasjonsevne	115	3	4,5
God vurderings- og beslutningsevne	115	3	4,3



**Figur 4.1: Gjennomsnittsscore på utvikling av gründeregenskaper**

Som vi ser av gjennomsnittscorene er det en relativt jevn fordeling i hvordan medlemmene mener at Start har bidratt til utviklingen av disse 12 gründeregenskapene. Gjennomsnittsverdiene ligger fra 3,7 til 4,8 på en skala som går fra 1 (I svært liten grad) til 7 (I svært stor grad). ”Engasjement og entusiasme” skiller seg ut som den egenskapen som Start har bidratt mest i gjennomsnitt til å utvikle blant medlemmene. ”Grad i risiko” er den egenskapen som medlemmene i gjennomsnitt mener at Start bidrar minst med å utvikle.

Videre kan vi se på i hvor stor grad medlemmene har rangert Starts betydning for utviklingen av de forskjellige gründeregenskapene. Tabellen presenterer en oppsummering med prosentfordelinger:

**Tabell 4.2: Prosentfordeling for hver enkelt gründeregenskap.**

	Engasjement og entusiasme	Måltrettet og sta	Trang til å lykkes	Initiativrik	Selvstendig og selvmotivert	Glad i risiko	Skapende og kreativ	Ledertype	Stor arbeidskapasitet og evne til forpliktelse	Styrke og selvtillit	God kommunikasjonssevne	God vurderings- og beslutningsevne
N=	115	115	115	115	115	114	114	114	112	115	115	115
I svært liten grad	5,2	9,6	6,1	7,8	7,8	11,4	6,1	7,9	6,3	7,8	6,1	6,1
1	6,1	11,3	8,7	8,7	13,9	13,2	8,8	8,8	10,7	8,7	7,8	10,4
2	8,7	16,5	13,9	7,8	11,3	22,8	14,0	7,9	8,9	11,3	11,3	15,7
3	18,3	17,4	23,5	15,7	20,9	22,8	23,7	18,4	25,9	20,0	20,0	19,1
4	25,2	22,6	20,0	30,4	21,7	11,4	16,7	28,9	18,8	25,2	21,7	22,6
5	17,4	12,2	15,7	18,3	13,9	14,9	21,9	17,5	16,1	15,7	24,3	20,0
6	19,1	10,4	12,2	11,3	10,4	3,5	8,8	10,5	13,4	11,3	8,7	6,1
I svær stor grad												
7												

Tallene er i % av N

”Engasjement og entusiasme” er den egenskapen som flest medlemmer mener at blir utviklet *i svært stor grad*, hele 19 % svarer det. Hele 11 % av de som har svart mener at ”glad i risiko” blir utviklet *i svært liten grad* gjennom engasjement i Start. Høyest prosentandel i denne tabellen er 30 % av medlemmene som mener at Start bidrar med en score på 5 for utvikling av egenskapen ”initiativrik” på skalaen fra 1 til 7.



#### 4.1.2 UAVHENGIGE VARIABLER:

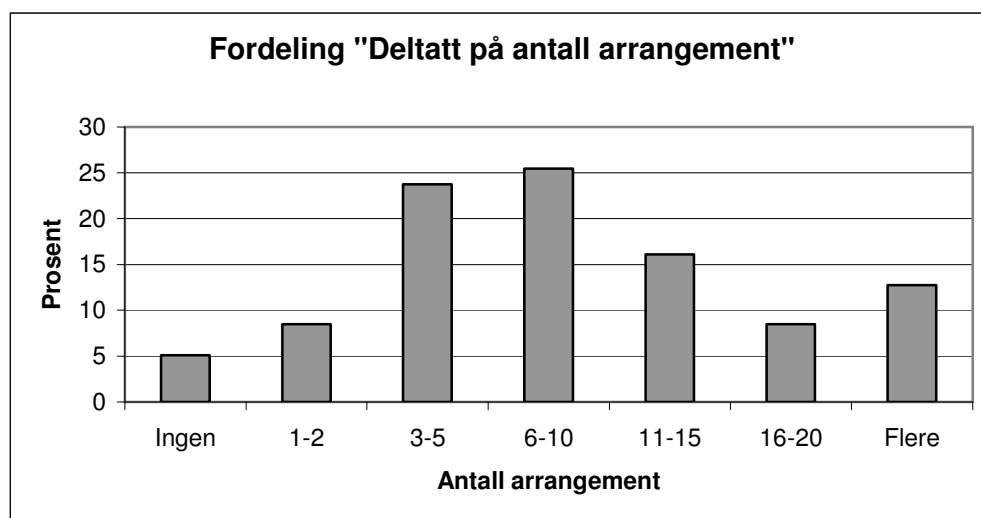
##### Antall arrangement

Medlemme i Start som svarte på undersøkelsen hadde stor spredning i antall arrangement de hadde deltatt på. Frekvens og prosentandel av hvor mange arrangement deltagerne har vært på kan leses i tabellen og det illustreres i figuren.

**Tabell 4.3: Deltatt på antall arrangement, frekvens og prosentandel**

Variabel: "Hvor mange Start arrangement har du deltatt på?"		Frekvens N=118	Prosent andel
Grupper:	Middelverdien		
Ingen	0	6	5,1
1-2	1,50	10	8,5
3-5	4	28	23,7
6-10	8	30	25,4
11-15	13	19	16,1
16-20	18	10	8,5
Flere	28	15	12,7
Totalt:		118	100

Median= 6-10 arrangement



**Figur 4.2: Prosentfordeling deltatt på antall arrangement**

Hovedandelen med nesten halvparten (49,1 %) av de medlemmene som svarte på spørreundersøkelsen har deltatt på mellom 3 og 10 arrangement. Medianen er 6-10 arrangement. I figuren ser vi prosentandeler av hvor mange av medlemmene som har vært på hvor mange arrangement. For å kunne bruke dataene om antall arrangement til regresjonsanalyse i SPSS, koder jeg om antall arrangement til middelverdiene i hver gruppe. Verdien for "flere" setter jeg til 28 arrangement.

## Vært med i styre eller komité

Flertallet, hele 66 %, oppgir at de er med i enten styre eller komité. Dette vises i tabellen nedenfor. Dette tyder på at det er stor aktivitet og deltagelse blant medlemmene i Start.

**Tabell 4.4: Er du aktivt med i styre eller i en komité? Frekvens og prosent.**

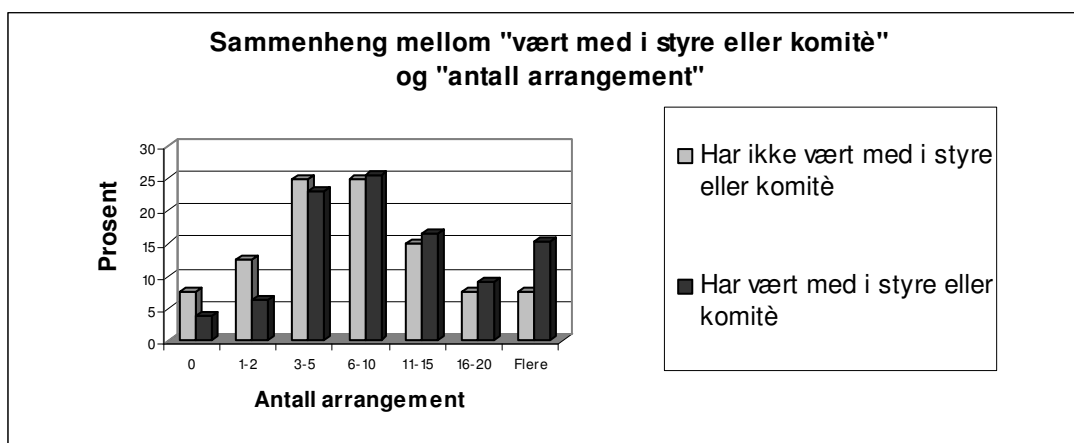
Variabel		Frekvens N=118	Prosent
Er du aktivt med i styret eller i en komité?	JA	78	66,1
	NEI	40	33,9
Totalt		118	100

## Forholdet mellom antall arrangement og vært med i styret eller komité.

Ved å lage en krysstabell mellom antall arrangement deltagerne har vært med på og om de er med i styre eller komité kan vi se om det er en sammenheng mellom disse variablene.

**Tabell 4.5: Sammenheng mellom "med i styre eller komité" og "antall arrangement". Prosentfordeling pr kolonne.**

		Har du vært aktivt med i styre eller komité		Total
		Nei	Ja	
Hvor mange Start-arrangementer har du deltatt på totalt?		N=40	N=78	N=118
	Ingen	7,5	3,8	5,1
	1-2	12,5	6,4	8,5
	3-5	25	23,1	23,7
	6-10	25	25,6	25,4
	11-15	15	16,7	16,1
	16-20	7,5	9,0	8,5
	Flere	7,5	15,4	12,7
Total i prosent		100	100	100



**Figur 4.3: Sammenheng mellom "med i styre eller komité" og "antall arrangement".**

Søylediagrammet viser at den prosentmessige fordelingen for de som har vært med i styre eller komité og for de som *ikke* har vært med er ganske lik på skalaen for antall arrangement. Fra 6 arrangementer og mer er det en tendens til at de som er med i styre eller komité har deltatt i litt større grad enn de som ikke er med i styre eller komité, men denne forskjellen er liten. Dette tyder på at om et medlem er med i styre eller i komité ikke påvirker hvor mange arrangement medlemmet deltar på.

## Kjønn

Spørreskjemaet ble sendt til 160 gutter og 85 jenter som alle var registrert som medlemmer i organisasjonens medlemsdatabase per 25. februar 2008. Av totalt 245 enheter som spørreskjemaet ble sendt til, var det 118 som svarte. Det var 2 av de 118 som ikke svarte på spørsmålet om kjønn. Fordelingen mellom kjønnene blant de som svarte var en liten overvekt av menn med 57,8 % av totalresponsen. Av den total medlemsmassen utgjør guttene 65 %, det vil si at de er i overtall i organisasjonen, men at de ikke i like stor grad som kvinnene svarte på spørreundersøkelsen.

**Tabell 4.6: Kjønn**

Variabel: Kjønn	Frekvens N=116	Prosent andel
Mann	67	57,8
Kvinne	49	42,2
Totalt	116	100

## Alder

Medlemmene oppga alder i aldersspennet fra 19 til 43 år. Gjennomsnittet var 24,5 år.

**Tabell 4.7: Alder**

Variabel Hvor gammel er du?	Gjennomsnitt	Totalt besvart
Alder	24,46 år	N=115

## Entreprenøriell erfaring

I spørreskjemaet ble respondentene bedt om å svare på spørsmålet ”Har du startet eller vært med på å starte en bedrift? (Med bedrift mener vi her enten et enkeltpersonforetak, DA, ANS, AS, BA, KS eller NUF)”. Svaralternativene var enten ja eller nei. Det samme gjaldt for spørsmålet: ”Har du vært med på å starte og drive enten Ungdomsbedrift (UB) eller Studentbedrift (SB)?”

Sammenhengen mellom disse variablene kan leses i krysstabellen:

**Tabell 4.8: ”Startet bedrift” og ”Vært med i US/SB”**

			Har du vært med på å starte og drive enten Ungdomsbedrift (UB) eller Studentbedrift (SB)?		Total
			Ja	Nei	Ja
Har du startet eller vært med på å starte en bedrift? (Med bedrift mener vi her enten et enkeltpersonforetak, DA, ANS, AS, BA, KS eller NUF)	Ja	Prosent av totalen	11,0	16,1	27,1
	Nei	Prosent av totalen	16,1	56,8	72,9
Total		Antall	32	86	118
		Prosent	27,1	72,9	100,0

I krysstabellen ser vi at det er 11 % som har vært med i både oppstart av bedrift og UB/SB. 57 % har ikke gjort noen av delene.

Begge disse spørsmålene sier noe om erfaring fra entreprenøriell virksomhet. Jeg legger svarene fra begge disse spørsmålene sammen og får en indeks fra 0-2 som sier hvorvidt medlemmene ikke har erfaring fra verken bedriftsetablering eller UB/SB (57 %), om de enten har startet bedrift eller ungdomsbedrift/studentbedrift (32,2 %), eller om de har gjort begge deler (11 %). Denne indeksen kaller jeg entreprenøriell erfaring.

### **Entreprenørielle foreldre**

Hvordan jeg lager indeksen entreprenørielle foreldre er forklart under operasjonalisering av variablene. Indeksen går fra 0, det vil si foreldre med ingen entreprenøriell erfaring, til 6, foreldre med stor entreprenøriell erfaring. I tabellen kan man lese frekvens- og prosentfordelingen for indeksen ”Entreprenørielle foreldre”

**Tabell 4.9: Entreprenørielle foreldre, frekvens og prosent**

Indeks Entreprenørielle foreldre.		Frekvens	Prosent
Skala	,00	64	54,2
	1,00	25	21,2
	2,00	14	11,9
	3,00	9	7,6
	4,00	5	4,2
	6,00	1	0,8
	Total	118	100,0

Over halvparten av de som svarte på spørreundersøkelsen har foreldre uten entreprenøriell erfaring. 21 % har en forelder med litt entreprenøriell erfaring, mens bare 5 % scorer 4 eller mer på indeksen om entreprenøriell erfaring.

## 4.2 Presentasjon av regresjonsanalysen

SAMMENHENGEN MELLOM UTVIKLING AV GRÜNDEREGENSKAPEN "ENGASJEMENT OG ENTUSIASME" OG ENGASJEMENT I START, SAMT KONTROLLVARIABLER.

Tabell 4.10 1) Engasjement og entusiasme etter uavhengige variabler OLS regresjon (N=115)		
	Modell I	Modell II
<b>Hovedvariabler:</b>	<b>b</b>	<b>b</b>
Antall arrangement	,081*** (,017)	,079*** (,017)
Er med i styre eller komité <sup>A</sup>	,752*** (,301)	,419 (,320)
<b>Kontrollvariabler:</b>		
Kjønn <sup>B</sup>		,419 (,320)
Alder		-,075** (,036)
Entreprenøriell erfaring		,021 (,203)
Entreprenørielle foreldre		,235** (,109)
Konstant	3,445*** (,292)	5,440*** (,973)
Justert R <sup>2</sup>	,208	,247
Note: b= ustandariserte regresjonskoeffisienter. Standardfeil i parenteser *p<.10      **p<.05      ***p<.01 A: Ja=1 Nei=0 B: Mann=1 Kvinne=0		

Ut fra modell I kan vi lese at hvor mange arrangement medlemmene har deltatt på og om de har vært med i styre eller komité ser ut til å påvirke vurderingen av Starts betydning for utvikling av gründeregenskapen "engasjement og entusiasme".

Jo flere arrangement medlemmene har deltatt på, jo høyere scorer de på at Start har bidratt til utvikling av denne gründeregenskapen. Regresjonskoeffisienten er 0,08, det vil si at for hvert ekstra arrangement et medlem har vært på vil utviklingen av "engasjement og entusiasme" øke i gjennomsnitt med 0,08 på skalaen fra 1-7.

De som er med i styre eller komité scorer 0,75 høyere på en skalaen fra 1-7, når de vurderer hvorvidt Start har bidratt til utvikling av gründeregenskapen "engasjement og entusiasme", enn de som *ikke* har vært med i styre eller komité.

Sammenhengene er signifikante på ,01 nivå. Forklaringsgraden er 20,8 %.

Kontrollvariablene i modell II er kjønn, alder, entreprenøriell erfaring og om de har entreprenørielle foreldre. Kontrollert for alle kontrollvariablene ser det fortsatt ut til at sammenhengen består mellom jo flere arrangement du har vært med på, jo høyere scorer du på om Start har bidratt til utvikling av ”engasjement og entusiasme”, nærmere bestemt 0,08 poeng mer for hvert ekstra arrangement. Derimot ser det ut til at om du er med i styre eller komité *ikke* har påvirkning på utvikling av ”engasjement og entusiasme” når man tar med alle kontrollvariablene.

Kontrollvariabelen alder ser ut til å påvirke utviklingen av ”engasjement og entusiasme”. Jo eldre man er, jo lavere scorer medlemmene på utvikling av denne egenskapen. Entreprenørielle foreldre ser også ut til å påvirke hvorvidt Start har bidratt til å utvikle ”engasjement og entusiasme”. Analysen viser at indeksen for entreprenørielle foreldre påvirker ”engasjement og entusiasme” på den måten at hvis indeksen for entreprenørielle foreldre økes med 1 poeng vil ”engasjement og entusiasme” i gjennomsnitt også øke med ca 0,2. Sammenhengene er signifikant på 0,1 nivå. Den justerte R2 øker litt og forklaringsgraden er nå 24,7 %.

SAMMENHENGEN MELLOM UTVIKLING AV GRÜNDEREGENSKAPEN  
"MÅLRETTET OG STA" OG ENGASJEMENT I START, SAMT  
KONTROLLVARIABLER.

Tabell 4.11 2) Målrettet og sta etter uavhengige variabler OLS regresjon (N=115)		
	Modell I	Modell II
<b>Hovedvariabler:</b>	<b>b</b>	<b>b</b>
Antall arrangement	,069*** (,018)	,072*** (018)
Er med i styre eller komité <sup>A</sup>	,974*** (,324)	,842** (,351)
<b>Kontrollvariabler:</b>		
Kjønn <sup>B</sup>		-,861*** (,320)
Alder		-,047 (,040)
Entreprenøriell erfaring		,283 (,223)
Entreprenørielle foreldre		,052 (,120)
Konstant	2,722*** (,314)	4,257*** (1,068)
Justert R2	,173	,214
Note: b= ustandariserte regresjonskoeffisienter. Standardfeil i parenteser *p<.10            **p<.05            ***p<.01 A: Ja=1 Nei=0 B: Mann=1 Kvinne=0		

Modell I viser at både antall arrangement og om medlemmene har vært med i styre eller komité ser ut til å påvirke utvikling av eenskapen ”målrettet og sta”. Jo flere arrangement, jo høyere score på utviklingen av eenskapen. For eksempel hvis et medlem deltar på 10 arrangement ekstra, vil utviklingen av ”målrettet og sta” i gjennomsnitt øke med 0,7 poeng. De som oppgir at de er med i styre eller komité scorer i gjennomsnitt nesten 1 poeng høyere på skalaen for utvikling av ”målrettet og sta” enn de som ikke er med i styre og komité. Sammenhengene er signifikante på 0,01 nivå. Den justerte forklarte variansen er på 17,3 %

I modell II har jeg kontrollert for kjønn, alder, entreprenøriell erfaring og entreprenørielle foreldre. Sammenhengen som jeg fant i modell I ser ut til å bestå.

Utviklingen av eenskapen ”målrettet og sta” er forskjellig for gutter og jenter. Gutter har i gjennomsnitt 0,86 lavere score enn jenter når det gjelder utvikling av denne eenskapen. Sammenhengen er signifikant på .01 nivå. Forklaringsgraden er på 21,4 %.



SAMMENHENGEN MELLOM UTVIKLING AV GRÜNDEREGENSKAPEN "TRANG TIL Å LYKKES" OG ENGASJEMENT I START, SAMT KONTROLLVARIABLER.

Tabell 4.12 3) Trang til å lykkes etter uavhengige variabler OLS regresjon (N=115)		
	Modell I	Modell II
<b>Hovedvariabler:</b>	<b>b</b>	<b>b</b>
Antall arrangement	,062*** (,017)	,061*** (,017)
Er med i styre eller komité <sup>A</sup>	1,118*** (,303)	,939*** (,334)
<b>Kontrollvariabler:</b>		
Kjønn <sup>B</sup>		-,327 (,304)
Alder		-,043 (,038)
Entreprenøriell erfaring		,125 (,211)
Entreprenørielle foreldre		,209* (,114)
Konstant	2,969*** (,293)	4,126*** (1,015)
Justert R2	,199	,209
Note: b= ustandariserte regresjonskoeffisienter. Standardfeil i parenteser *p<.10      **p<.05      ***p<.01 A: Ja=1 Nei=0 B: Mann=1 Kvinne=0		

Tendensen er den samme i modell I som for de forrige egenskapene, nemlig at både antall arrangement og om man er med i styre eller komité ser ut til å påvirke utviklingen av egenskapen "trang til å lykkes". For hvert ekstra arrangement de har vært med på, vil de i gjennomsnitt score 0,06 poeng mer på utviklingen av "trang til å lykkes." Om man er med i styre eller komité utgjør en forskjell på over 1,1 poeng høyere på skalaen for utviklingen av "trang til å lykkes" enn om man ikke er med i styre eller komité. Sammenhengene er signifikante på ,01 nivå, og forklaringsgraden er 20 %.

For modell II ser det ut til at sammenhengen består selv om vi har kontrollert for kontrollvariablene. Entreprenørielle foreldre har en påvirkning på utvikling av egenskapen "trang til å lykkes". De som scorer 1 poeng høyere på entreprenørielle foreldre indeksen, vil også i gjennomsnitt score 0,2 høyere på skalaen for utvikling av "trang til å lykkes". Signifikansnivået er ,05 og den forklarte variansen har økt til 21%.

SAMMENHENGEN MELLOM UTVIKLING AV GRÜNDEREGENSKAPEN  
"INITIATIVRIK" OG ENGASJEMENT I START, SAMT KONTROLLVARIABLER.

Tabell 4.13 4) <b>Initiativrik</b> etter uavhengige variabler OLS regresjon (N=115)		
	<b>Modell I</b>	<b>Modell II</b>
<b>Hovedvariabler:</b>	<b>b</b>	<b>b</b>
Antall arrangement	,056*** (,018)	,059*** (,018)
Er med i styre eller komité <sup>A</sup>	1,057*** (,316)	,751** (,343)
<b>Kontrollvariabler:</b>		
Kjønn <sup>B</sup>		-,471 (,313)
Alder		-,076* (,039)
Entreprenøriell erfaring		,148 (,217)
Entreprenørielle foreldre		,126 (,117)
Konstant	3,218*** (,306)	5,350*** (1,043)
Justert R2	,160	,186
Note: b= ustandariserte regresjonskoeffisienter. Standardfeil i parenteser *p<.10      **p<.05      ***p<.01 A: Ja=1 Nei=0 B: Mann=1 Kvinne=0		

Modell I viser at antall arrangement påvirker positivt utvikling av gründeregenskapen "initiativrik". Jo flere arrangement man har vært på, jo høyere score på skalaen for utvikling av egenskapen "initiativrik". Det å ha deltatt på 10 arrangement vil i gjennomsnitt øke utviklings av "initiativrik" med 0,6 poeng på skalaen fra 1-7. Å være med i styre eller komité ser også ut til å påvirke utvikling av "initiativrik". De som er med i styre eller komité scorer i gjennomsnitt 1 poeng høyere på skalaen for "initiativrik" enn de som ikke er med i styre eller komité. Signifikansverdiene er på ,01 nivå og forklaringsgraden er 16 %.

Når vi tar med kontrollvariablene i regresjonsanalysen ser man at sammenhengene består for både antall arrangement og styre/komité. Av kontrollvariablene ser det ut til at alder påvirker i hvor stor grad man utvikler gründeregenskapen "initiativrik". Jo eldre et medlem er, jo lavere scorer det i gjennomsnitt på utviklingen av "initiativrik". For hver år eldre man blir, vil man i gjennomsnitt score 0,08 poeng mindre på utvikling av "initiativrik". Signifikansnivået er minst 0,1 på de nevnte sammenhengene. Forklaringsgraden er i modell II har økt til 18,6 %.

SAMMENHENGEN MELLOM UTVIKLING AV GRÜNDEREGENSKAPEN "SELVSTENDIG OG SELVMOTIVERT" OG ENGASJEMENT I START, SAMT KONTROLLVARIABLER.

Tabell 4.14 5) Selvstendig og selvmotivert etter uavhengige variabler OLS regresjon (N=115)		
	Modell I	Modell II
Hovedvariabler:	B	b
Antall arrangement	,067*** (,018)	,067*** (,018)
Er med i styre eller komité <sup>A</sup>	1,014*** (,320)	,774*** (,352)
<b>Kontrollvariabler:</b>		
Kjønn <sup>B</sup>		-,405** (,321)
Alder		-,055 (,040)
Entreprenøriell erfaring		,034 (,223)
Entreprenørielle foreldre		,171 (,120)
Konstant	2,794*** (,310)	4,373*** (1,070)
Justert R2	,177	,189
Note: b= standardiserte regresjonskoeffisienter. Standardfeil i parenteser *p<.10      **p<.05      ***p<.01 A: Ja=1 Nei=0 B: Mann=1 Kvinne=0		

Utvikling av egenskapen "Selvstendig og selvmotivert" blir påvirket i positiv retning avhengig av hvor mange arrangement et medlem har vært med på og om det er med i styre eller i en komité, slik tallene i modell I viser. Regresjonskoeffisienten for antall arrangement er 0,06, og dette betyr at hvis man deltar på ett arrangement mer, vil utviklingen av egenskapen "selvstendig og selvmotivert" øke med 0,06 i gjennomsnitt. Jo flere arrangement medlemmene er på, jo mer scorer de på at Start har bidratt til utvikling av gründeregenskapen "selvstendig og selvmotivert". De som er med i styre eller i en komité scorer i gjennomsnitt 1 poeng høyere på utvikling av denne egenskapen, enn de som ikke er med i styre eller i komité. Sammenhengen er signifikant på 0,01 nivå og forklaringsgraden er 17,7 %

Når vi kontrollerer for kjønn, alder, entreprenøriell erfaring og entreprenørielle foreldre ser vi at sammenhengen som ble påvist i modell I fortsatt består. I tillegg kan vi lese at kjønn påvirker utviklingen av egenskapen "selvstendig og selvmotivert". Kvinner scorer i gjennomsnitt 0,4 poeng høyere på en skala fra 1-7 på utvikling av

denne egenskapen enn det menn gjør. Sammenhengen er signifikant på ,05 nivå.

Modell II har en forklaringsgrad på 19 %.

SAMMENHENGEN MELLOM UTVIKLING AV GRÜNDEREGENSKAPEN "GLAD I RISIKO" OG ENGASJEMENT I START, SAMT KONTROLLVARIABLER.

Tabell 4.15 6) Glad i risiko etter uavhengige variabler OLS regresjon (N=114)		
	Modell I	Modell II
<b>Hovedvariabler:</b>	<b>b</b>	<b>B</b>
Antall arrangement	,031* (,018)	,029 (,019)
Er med i styre eller komité <sup>A</sup>	1,024*** (,317)	,855** (,360)
<b>Kontrollvariabler:</b>		
Kjønn <sup>B</sup>		-,088 (,326)
Alder		-,031 (,040)
Entreprenøriell erfaring		-,227 (,225)
Entreprenørielle foreldre		,072 (,123)
Konstant	2,655*** (,309)	3,678*** (1,083)
Justert R2	,102	,078
Note: b= ustandartiserte regresjonskoeffisienter. Standardfeil i parenteser *p<.10      **p<.05      ***p<.01 A: Ja=1 Nei=0 B: Mann=1 Kvinne=0		

I modell I ser vi at både antall arrangement og styre/komité variablene påvirker utviklingen av gründeregenskapen "glad i risiko". Hvis antall arrangement øker med 10, vil utviklingen av egenskapen "glad i risiko" øke med 0,03 i gjennomsnitt. Jo flere arrangementer, desto høyere score på skalaen for utvikling av "glad i risiko". De som er med i styre/komité har 1 poeng høyere score på utvikling av denne egenskapen enn de som ikke er med i styre/komité. Sammenhengen med antall arrangement er signifikant på 0,1 nivå, mens for styre/komité er signifikansnivået ,01.

Forklaringsgraden er 10,2 %.

Modell II viser regresjonsanalysen med kontrollvariablene inkludert. Sammenhengen med antall arrangement og utvikling av "glad i risiko" ser *ikke* ut til å bestå når man kontrollerer for disse variablene. Det gjør derimot sammenhengen med styre/komité, den er signifikant på ,05 nivå. Ingen av kontrollvariablene ser ut til å påvirke utviklingen av "glad i risiko". Forklaringsgraden til modell II har sunket til 7,8 %

SAMMENHENGEN MELLOM UTVIKLING AV GRÜNDEREGENSKAPEN "SKAPENDE OG KREATIV" OG ENGASJEMENT I START, SAMT KONTROLLVARIABLER.

Tabell 4.16 7) Skapende og kreativ etter uavhengige variabler OLS regresjon (N=114)		
	Modell I	Modell II
Hovedvariabler:	b	b
Antall arrangement	,061*** (,017)	,056*** (,017)
Er med i styre eller komité <sup>A</sup>	1,061*** (,301)	,812** (,321)
Kontrollvariabler:		
Kjønn <sup>B</sup>		-,109 (,293)
Alder		-,051 (,036)
Entreprenøriell erfaring		-,428** (,203)
Entreprenørielle foreldre		,186* (,110)
Konstant	3,004*** (,291)	4,628*** (,976)
Justert R2	,192	,236
Note: b= ustandariserte regresjonskoeffisienter. Standardfeil i parenteser *p<.10      **p<.05      ***p<.01 A: Ja=1 Nei=0 B: Mann=1 Kvinne=0		

Regresjonsanalysen i modell I viser den samme tendensen som tidligere, nemlig at både antall arrangementer og om man er med i styre eller komité ser ut til å påvirke i positiv retning utvikling av egenskapen "skapende og kreativ". For hvert ekstra arrangement man deltar på vil utviklingen av "skapende og kreativ" øke med 0,06 poeng i gjennomsnitt på skalaen fra 1-7. Jo flere arrangement, jo høyere score på for utvikling av denne egenskapen. De som er med i styre eller komité scorer i gjennomsnitt 1 poeng høyere på utvikling av "skapende og kreativ". Sammenhengene er signifikante på ,01 nivå og forklaringsgraden er 19,2 %.

Sammenhengene ser ut til å bestå også i modell II når vi tar med kontrollvariablene. I tillegg ser vi interessante sammenhenger mellom utvikling av egenskapen "skapende og kreativ" og "entreprenøriell erfaring" og "entreprenørielle foreldre". Jo mer entreprenøriell erfaring, jo *lavere* scorer man i gjennomsnitt på utvikling av gründeregenskapen "skapende og kreativ". For hvert poeng høyere man scorer på indeksen entreprenøriell erfaring, synker utviklingen av "skapende og kreativ" med 0,4 poeng på skalaen fra 1-7.

”Entreprenørielle foreldre” er en indeks fra 1-6, og for hvert poeng høyere et medlem scorer på denne indeksen, vil gjennomsnittsscore på utviklingen av ”skapende og kreativ” stige med ca 0,2 på denne skalaen fra 1-7.

Signifikansnivåene på alle sammenhengene er 0,5 eller mindre, og forklaringsgraden har økt til 23,6.

SAMMENHENGEN MELLOM UTVIKLING AV GRÜNDEREGENSKAPEN  
”LEDERTYPE” OG ENGASJEMENT I START, SAMT KONTROLLVARIABLER.

Tabell 4.17 8) Ledertype etter uavhengige variabler OLS regresjon (N=114)		
	Modell I	Modell II
Hovedvariabler:	b	b
Antall arrangement	,063*** (,018)	,066*** (,018)
Er med i styre eller komité <sup>A</sup>	,961*** (,312)	,801** (,342)
Kontrollvariabler:		
Kjønn <sup>B</sup>		-,790** (,309)
Alder		-,041 (,039)
Entreprenøriell erfaring		,161 (,216)
Entreprenørielle foreldre		,024 (,116)
Konstant	3,153*** (,301)	4,580*** (1,048)
Justert R2	,170	,195
Note: b= ustandartiserte regresjonskoeffisienter. Standardfeil i parenteser *p<.10      **p<.05      ***p<.01 A: Ja=1 Nei=0 B: Mann=1 Kvinne=0		

Det er en signifikant sammenheng mellom utvikling av gründeregenskapen ”ledertype” og antall arrangement og om man er med i styre eller komité, som man kan se i modell I. Jo flere arrangement, jo høyere score på utvikling av egenskapen ”ledertype”. For å være nøyaktig vil utviklingen av denne egenskapen være i gjennomsnitt 0,06 poeng høyere for hvert ekstra arrangement man deltar på. For de som svarer at de er med i styre eller komité, er det en gjennomsnittsscore på ca 1 poeng høyere for utvikling av ”ledertype” enn for de som ikke er med i styre eller komité. Signifikansnivået er ,01 og den justerte forklarings variansen er 17 %.

Sammenhengene ser ut til å bestå i modell II. I tillegg kan man se at kjønn ser ut til å påvirke utviklingen av ledertype. Kvinner scorer i gjennomsnitt 0,7 poeng høyere enn

menn på utviklingen av gründeregenskapen ”ledertype”. Sammenhengen er signifikant på ,05 nivå. Forklaringsgraden er 19,5 %.

SAMMENHENGEN MELLOM UTVIKLING AV GRÜNDEREGENSKAPEN "STOR ARBEIDSKAPASITET OG EVNE TIL FORPLIKTELSE" OG ENGASJEMENT I START, SAMT KONTROLLVARIABLER.

Tabell 4.18 9) Stor arbeidskapasitet og evne til forpliktelse etter uavhengige variabler OLS regresjon (N=112)		
	Modell I	Modell II
Hovedvariabler:	b	b
Antall arrangement	,067*** (,018)	,070*** (,018)
Er med i styre eller komité <sup>A</sup>	,928*** (,316)	,730** (,343)
Kontrollvariabler:		
Kjønn <sup>B</sup>		-,585* (,313)
Alder		-,046 (,039)
Entreprenøriell erfaring		,352 (,221)
Entreprenørielle foreldre		,137 (,117)
Konstant	3,088*** (,305)	4,346*** (1,045)
Justert R2	,176	,202
Note: b= ustandariserte regresjonskoeffisienter. Standardfeil i parenteser *p<.10      **p<.05      ***p<.01 A: Ja=1 Nei=0 B: Mann=1 Kvinne=0		

Gründeregenskapen ”Stor arbeidskapasitet og evne til forpliktelse” ser ut til å bli påvirket av engasjement i Start, både når det gjelder antall arrangement og om man er med i styre eller komité. Jo flere arrangement en person har vært med på, jo høyere er gjennomsnittsscore for utvikling av egenskapen ”Stor arbeidskapasitet og evne til forpliktelse”. Hvis man øker deltagelse på arrangement med 10 stykker, vil utviklingen av denne egenskapen øke med 0,6 poeng i gjennomsnitt. De som er med i styre eller i komité har i gjennomsnitt ca 1 poeng høyere score på utviklingen av ”stor arbeidskapasitet og evne til forpliktelse”, enn de som ikke har vært med. Sammenhengene er signifikante på ,01 nivå. Den justerte forklarte variansen er 17,6 %.

I modell II har jeg kontrollert for kjønn, alder, entreprenøriell erfaring og entreprenørielle foreldre, og sammenhengene som jeg fant i modell I ser ut til å bestå for både antall arrangement og styre/komité. I tillegg ser vi at kjønn påvirker

utviklingen av egenskapen ”stor arbeidskapasitet og evne til forpliktelse”. Kvinner har nemlig 0,5 poeng høyere gjennomsnittscore når det gjelder utvikling av denne gründeregenskapen enn det menn har. Signifikansnivået er på 0,1 og forklaringsgraden er på 20,2 %.

SAMMENHENGEN MELLOM UTVIKLING AV GRÜNDEREGENSKAPEN "STYRKE OG SELVTILLIT" OG ENGASJEMENT I START, SAMT KONTROLLVARIABLER.

Tabell 4.19 10) Styrke og selvtillit etter uavhengige variabler OLS regresjon (N=115)		
	Modell I	Modell II
Hovedvariabler:	b	b
Antall arrangement	,068*** (,018)	,067*** (,018)
Er med i styre eller komité <sup>A</sup>	,867*** (,314)	,765** (,342)
Kontrollvariabler:		
Kjønn <sup>B</sup>		-,668** (,312)
Alder		-,014 (,039)
Entreprenøriell erfaring		-,147 (,216)
Entreprenørielle foreldre		,138 (,117)
Konstant	3,076*** (,304)	3,861*** (1,038)
Justert R2	,169	,196
Note: b= ustandariserte regresjonskoeffisienter. Standardfeil i parenteser *p<.10      **p<.05      ***p<.01 A: Ja=1 Nei=0 B: Mann=1 Kvinne=0		

I modell I ser vi at både antall arrangement og om man er med i styre eller i komité ser ut til å påvirke utviklingen av egenskapen ”styrke og selvtillit”. Som med de tidligere egenskapene jeg har skrevet om er det også her slik at jo flere arrangement man har vært med på, jo høyere score på utvikling av ”styrke og selvtillit”. Ett mer arrangement vil føre til en økning på gjennomsnittlig 0,07 poeng på utvikling av ”styrke og selvtillit”. Det å være med i styre eller komité gir 0,8 poeng høyere gjennomsnittsscore på ”styrke og selvtillit” enn de som ikke er med. Sammenhengen er signifikant på ,01 nivå. Forklaringsgraden er 16,9 %.

Når vi har kontrollert for kontrollvariablene i modell II ser vi at sammenhengene fra modell I fortsatt består. Kjønn ser også ut til å ha en påvirkning på utvikling av ”styrke og selvtillit”. Kvinner har i gjennomsnitt 0,6 poeng høyere score når det



gjelder utvikling av ”styrke og selvtillit” enn det menn har. Signifikansnivået er ,05. Forklaringsvariansen har steget til 19,6 %.

SAMMENHENGEN MELLOM UTVIKLING AV GRÜNDEREGENSKAPEN "GOD KOMMUNIKASJONSEVNE" OG ENGASJEMENT I START, SAMT KONTROLLVARIABLER.

Tabell 4.20 11) God kommunikasjonsevne etter uavhengige variabler OLS regresjon (N=115)		
	Modell I	Modell II
Hovedvariabler:	b	b
Antall arrangement	,072*** (,017)	,073*** (,017)
Er med i styre eller komité <sup>A</sup>	,932*** (,294)	,678** (,327)
Kontrollvariabler:		
Kjønn <sup>B</sup>		-,149 (,299)
Alder		-,055 (,037)
Entreprenøriell erfaring		-,103 (,207)
Entreprenørielle foreldre		,119 (,112)
Konstant	3,120*** (,284)	4,666*** (,995)
Justert R2	,211	,210
Note: b= ustandariserte regresjonskoeffisienter. Standardfeil i parenteser *p<.10      **p<.05      ***p<.01 A: Ja=1 Nei=0 B: Mann=1 Kvinne=0		

I modell I ser vi at antall arrangement og om man er med i styre eller komité ser ut til å påvirke utvikling av gründeregenskapen ”god kommunikasjonsevne”. For hvert ekstra arrangement et medlem har vært med på vil det i gjennomsnitt føre til 0,07 poeng høyere score på utvikling av ”god kommunikasjonsevne”. Å være med i styre eller komité gir i gjennomsnitt ca 1 poeng høyere score på skalaen for utvikling av egenskapen ”god kommunikasjonsevne” enn de som ikke er med. Sammenhengene er signifikante på ,01 nivå og forklaringsgraden er 21,1 %

Når vi kontrollerer for kontrollvariablene i modell II ser det ut til at sammenhengene fra modell I består. Her er signifikansnivået ,05 eller mindre. Ingen av kontrollvariablene har signifikante sammenhenger med utvikling av gründeregenskapen ”god kommunikasjonsevne”. Forklaringsgraden har sunket til 21 %.

SAMMENHENGEN MELLOM UTVIKLING AV GRÜNDEREGENSKAPEN "GOD VURDERINGS- OG BESLUTNINGSEVNE" OG ENGASJEMENT I START, SAMT KONTROLLVARIABLER.

Tabell 4.21 12) God vurderings- og beslutningsevne etter uavhengige variabler OLS regresjon (N=115)		
	Modell I	Modell II
Hovedvariabler:	B	b
Antall arrangement	,056*** (,017)	,059*** (,017)
Er med i styre eller komité <sup>A</sup>	1,111*** (,294)	,908*** (,320)
Kontrollvariabler:		
Kjønn <sup>B</sup>		-,628** (,292)
Alder		-,046 (,036)
Entreprenøriell erfaring		,110 (,203)
Entreprenørielle foreldre		,086 (,109)
Konstant	2,921*** (,285)	4,373*** (,974)
Justert R2	,190	,211
Note: b= ustandariserte regresjonskoeffisienter. Standardfeil i parenteser *p<.10      **p<.05      ***p<.01 A: Ja=1 Nei=0 B: Mann=1 Kvinne=0		

Det er sammenheng mellom utvikling av egenskapen ”god vurderings- og beslutningsevne” og engasjement i Start, slik vi kan se i modell I. Jo flere arrangement man har deltatt på, jo høyere gjennomsnittsscore for utvikling av gründeregenskapen ”god vurderings og beslutningsevne.” For å være nøyaktig vil hvert arrangement ekstra et medlem deltar på, i gjennomsnitt øke utviklingen av denne gründeregenskapen med 0,06 poeng. De som er med i styre eller komité scorer i gjennomsnitt 1,1 poeng høyere på skalaen fra 1-7 når de vurderer i hvor stor grad Start har bidratt til utviklingen av denne egenskapen. Sammenhengene er signifikante på .01 nivå. Forklaringsgraden er 19 %

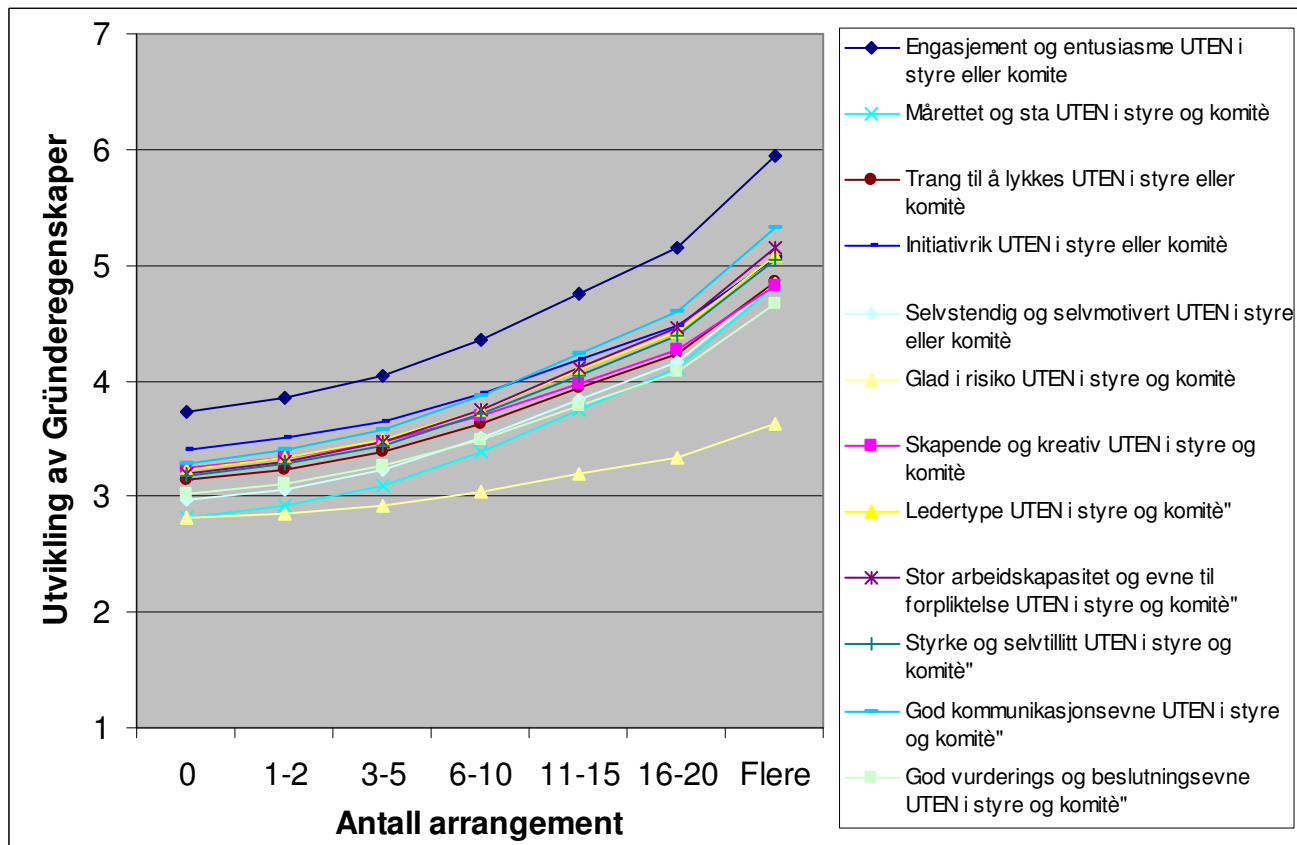
I modell II har jeg kontrollert for kontrollvariablene og sammenhengene fra modell I ser ut til å bestå. Kjønn ser også ut til å påvirke utvikling av egenskapen ”god vurderings- og beslutningsevne. Kvinner scorer i gjennomsnitt 0,6 poeng høyere på utvikling av denne egenskapen enn det menn gjør. Signifikansnivået på disse sammenhengene er på 0,5 eller mindre. Den justerte forklarte variansen har økt til 21,1 %

### 4.3 Oppsummering og drøfting av regresjonsanalysen

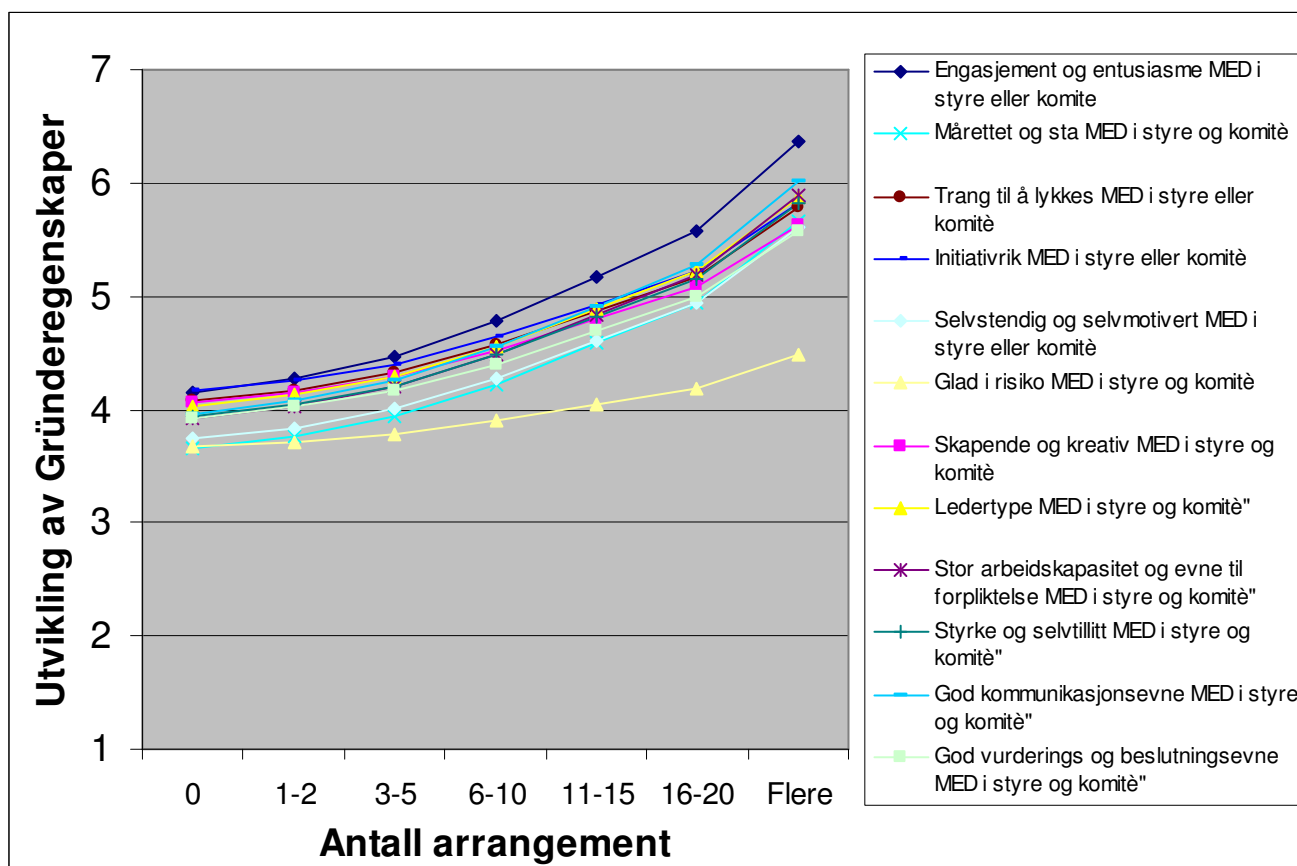
Regresjonsanalysen viser at det er signifikante sammenhenger mellom engasjement i Start og utvikling av gründeregenskapene. Faktisk så viser analysen at antall arrangement man har vært på har påvirkning på utvikling av samtlige av de tolv gründeregenskapene i positiv retning. Jo flere arrangement, jo høyere score på utvikling av gründeregenskapene. Dette tolker jeg på den måten at de medlemmene som engasjerer seg i Start ved at de deltar på arrangementene oppnår en personlig utvikling i positiv retning ved at de i større grad utvikler egenskaper som er viktige for å lykkes som gründer. Dette skjer i større og større grad ettersom man er med på flere arrangementer. Å delta på arrangementer gir kunnskap, nettverk og sosial læring rettet mot entreprenørskap og det fører antageligvis til utvikling av egenskapene. Denne sammenhengen består selv om vi kontrollerer for kontrollvariablene, unntatt for ”engasjement og entusiasme”.

Det å være med i styre eller komité har også en signifikant sammenheng med utvikling av gründeregenskaper. Det er interessant å se at de som er med i styre eller komité nesten konsekvent oppnår ca 1 poeng høyere score på utviklingen av gründeregenskapene enn de som *ikke* er med i styre eller komité. Det betyr at å engasjere seg i Start ved å være med i styre eller komité gir en større utvikling av gründeregenskaper enn de som ikke engasjerer seg i så stor grad. Hvis man ønsker at flest mulig skal ha en størst mulig utvikling av gründeregenskaper, bør man jobbe for å få med studentene til å ta aktivt del i styre eller i komiteer. På denne måten lærer de sannsynligvis mer og de får en større personlig utvikling som kan gjøre dem til bedre gründerere. Denne sammenhengen ser ut til å bestå for alle gründeregenskapene unntatt ”glad i risiko” når vi kontrollerer for kontrollvariablene.

Utviklingen av gründeregenskapene avhengig av antall arrangement kan oppsummeres i følgende to figurer når man skiller mellom de som har vært med i styre eller komité og de som ikke har vært med. Regresjonslinjene tar utgangspunkt i koeffisientene i modell II, med verdier for ”gjennomsnittspersonen” på kontrollvariablene.



Figur 4.4: Utvikling av gründeregenskaper mot antall arrangement, for de som *ikke* er med i styre eller komité .



Figur 4.5: Utvikling av gründeregenskaper mot antall arrangement, for de som er med i styre eller komité

Sammenhengene mellom engasjement i Start og utvikling av gründeregenskapene består selv når jeg kontrollerer for kontrollvariablene kjønn, alder, entreprenøriell erfaring og entreprenørielle foreldre i modell II, med to unntak som ikke er signifikante. Når man kontrollerer for kontrollvariablene i modell II ser det ut til at det ikke er noen sammenheng mellom utvikling av "glad i risiko" og hvor mange arrangement man har deltatt på. Om man er med i styre eller komité har heller ikke påvirkning på utvikling av "engasjement og entusiasme" når man kontrollerer for kontrollvariablene.

For noen av gründeregenskapene er det signifikante sammenhenger også for kontrollvariablene. Videre følger en oppsummering og drøfting av disse.

Det er interessant at *kvinner* scorer høyere på utvikling av "måltrettet og sta", "selvstendig og selvmotiver", "ledertype", "stor arbeidskapasitet og evne til forpliktelse", "styrke og selvtillit" og "god vurderings og beslutningsevne" enn menn. Dette tyder på at det for kvinner er en større utvikling av gründeregenskaper, og at de har mer utbytte av å være med i en slik organisasjon enn det menn har med tanke på å bli stimulert til entreprenørskap. Som tidligere nevnt i teorikapittelet viser forskning at det er flest menn som blir entreprenører. Dette kan tyde på at menn i større grad enn kvinner innehar gründeregenskaper i utgangspunktet. På denne måten har kvinner kanskje et større potensial enn menn til å utvikle sine gründeregenskaper gjennom Start. Det kan tyde på at det er viktigere for kvinner enn for menn å ha et tilbud slik Start representerer, for å bli stimulert til entreprenørskap.

*Alder* ser ut til å ha sammenheng med utvikling av egenskapene "engasjement og entusiasme" og "initiativrik". For hvert år eldre man blir scorer man i gjennomsnitt 0,08 poeng mindre på utvikling av "engasjement og entusiasme" og det samme for "initiativrik". Dette tyder på jo eldre man er, jo mindre utbytte får man av å være engasjert i Start når det gjelder å utvikle disse egenskapene. Det er logisk at eldre mennesker ikke i like stor grad som yngre mennesker utvikler seg personlig i en studentorganisasjon. Antageligvis har de som er eldre allerede utviklet slike egenskaper i en viss grad, eller ikke lenger har behov for å være like engasjerte eller initiativrike som de yngre.

*Entreprenøriell erfaring* ser ut til å ha en sammenheng med utviklingen av egenskapen ”skapende og kreativ.” Hvis man scorer ett poeng mer på indeksen *entreprenøriell erfaring* vil man i gjennomsnitt score 0,4 poeng lavere på utviklingen av ”skapende og kreativ”. Dette kan tyde på at de som allerede har startet bedrift eller har erfaring fra ungdomsbedrift eller studentbedrift har utviklet denne egenskapen allerede og ikke har så stort utbytte av å være med i Start når det gjelder å få utviklet akkurat denne egenskapen. De som ikke har *entreprenøriell erfaring* vil ha større utbytte av å være med i Start når det gjelder bli mer ”skapende og kreativ” enn de som har erfaring fra før.

Regresjonsanalysen viser at det er en sammenheng mellom hvor *entreprenørielle foreldre* man har og utvikling av egenskapene ”engasjement og entusiasme”, ”skapende og kreativ” og ”trang til å lykkes”. Jo mer *entreprenørielle foreldre* man har, jo høyere scorer man på utvikling av disse gründeregenskapene. Hvis man for eksempel scorer ett poeng mer på indeksen om *entreprenørielle foreldre*, øker utviklingen av disse gründeregenskapene med ca 0,2 poeng i gjennomsnitt. Rollemodeller er som nevnt i teorikapittelet viktig for *entreprenører*, og det har blitt påvist at de som har *entreprenørielle foreldre* har større sannsynlighet for å bli *entreprenører selv*. Ved å ha foreldre som rollemodeller, er man kanskje mer mottagelig for å utvikle gründeregenskaper og får et større utbytte av å være med i Start. De tre nevnte egenskapene er antageligvis egenskaper som man blir oppfordret til å utvikle fra sine *entreprenørielle foreldre*.

#### **4.4 Presentasjon av kvalitative intervjuer**

Intervjuene ble gjennomført med fokus på hva medlemmene mente at Start hadde gitt dem og det ble ikke stilt direkte spørsmål om utvikling av egenskaper. Først vil jeg derfor i denne analysen ta med generelle syn som medlemmene nevnte som personlig utvikling, før jeg tar for meg konkrete utsagn som kom fram i forhold til utvikling av gründeregenskaper.

##### **Personlig utvikling**

De respondentene som jeg intervjuet var stort sett utelukkende positive til Start. Alle jeg snakket med hadde meldt seg inn i Start fordi de hadde en interesse for

entreprenørskap i utgangspunktet eller var nysgjerrige på det. En interessant refleksjon som kom fram var at det generelt er mange studenter som lurer på om entreprenørskap kan være noe for dem, og de søker seg til Start for å få bekreftelse eller avkreftelse på det. De som finner ut at entreprenørskap ikke er noe for dem, vil sannsynligvis melde seg ut relativt raskt, og dermed vil jeg ikke få med disse sine synspunkter i denne oppgaven. De som fortsetter som medlemmer i Start er de som føler at de får et personlig utbytte av å være med i organisasjonene, enten i form av nettverk, kunnskap eller utvikling av personlige egenskaper.

Nettverk ble nevnt av nesten alle som en av de viktigste funksjonene til Start i forhold til å stimulere til entreprenørskap. En uttalelse som viser til dette er:

”I Start treffer man likesinnede mennesker som har de samme interessene for entreprenørskap og nyskaping. Det er utrolig inspirerende å være i et ja-miljø der folk bare ser muligheter. Her møter man ressurssterke, kreative og uredde mennesker. Det gir masse positiv energi og lyst til å satse og realisere egne forretningsideer. Man er ikke alene!”

Personene jeg intervjuet hadde forskjellig grad av erfaring med entreprenørskap fra tidligere, og det samme gjaldt for intensjoner om å starte noe. Noen hadde allerede startet opp egne bedrifter, mens andre hadde konkrete planer om å starte, mens atter andre kunne tenke seg å starte opp en gang i fremtiden uten at de visste *hva* ennå. Hovedtendensen var at de mente at Start hadde ført til *økt* interesse for entreprenørskap og gjort dem mer rustet til å tørre å satse som gründere når den tid kommer. Som en person sa: ”Det er jo ikke lenger en fremmed tanke for meg å kanskje skulle starte noe selv en gang. Hvis jeg skulle få en god ide, så vet jeg i det meste hvordan jeg kan gå fram for å sette den ut i livet.”

I intervjuene kom det fram at engasjement i Start hadde stor betydning for *holdninger* til entreprenørskap, det ble liksom mer ”stuerent” og akseptert å ha lyst til å bli entreprenør. En person mente at han hadde fått en mer profesjonell holdning til å drive eget firma og var mer motivert til å satse etter å ha vært med i Start i ett år. Men ikke alle så på seg selv som typiske entreprenør-spirer. Det ble nevnt av flere at ikke alle medlemmene i Start nødvendigvis hadde tenkt å bli gründere selv. Motivet for å være med i Start var for noen at de ville lære om entreprenørskap for å kunne veilede og hjelpe *andre* til å bli gründere. Det er jo på mange måter dette det handler om når man jobber aktivt i Start, nemlig å skape et tilbud til *andre* studenter og

stimulere disse til entreprenørskap. Flere snakket om at gjennom Start så får man en stødigere plattform, og en forsmak på etter-student-tilværelsen. Det å være med i Start ga også en bedre forståelse for hva man kan bruke utdannelsen sin til i praksis.

### **Utvikling av gründeregenskaper**

Det var tydelig at gründeregenskapen ”*engasjement og entusiasme*” var en egenskap som medlemmene får stimulert og utviklet i Start. Flere mente at det ga personlig utvikling å få lov til å ta del i et miljø som fordrer engasjement og gir positiv energi og entusiasme. Personene jeg snakket med virket oppriktig engasjerte, noen beskrev til og med at de hadde utviklet et brennende engasjement for organisasjonen og for entreprenørskap. Følelsen av at man bruker tid og ressurser på et nyttig og betydningsfylt arbeid skaper engasjement.

”*Selvtillitt*” er også en av gründeregenskapene som ble nevnt under intervjuene. Det å være med i Start gjør at listen for å starte egen bedrift blir lavere fordi man får større selvtillitt på området. Den kunnskapen som man kan tilegne seg gjennom aktivitet i start, for eksempel skriving av forretningsplan og at man hører fra andres erfaringer, gir en større selvtillitt i forhold til å tørre å start noe selv. En person uttalte at: ”Jo flere suksesshistorier man får presentert av andre gründerere, jo mer blir man overbevist om at man kan klare dette selv også.” Dette kan også overføres til en positiv utvikling av gründeregenskapen ”*trang til å lykkes*”. Nemlig at ved å høre hvordan andre entreprenører lykkes så vokser det fram et ønske om egen suksess. I tillegg kan det sees i sammenheng med utvikling av egenskapen ”*initiativrik*”. All personlig utvikling som kan føre til at man tør å gjennomføre noe, vil være en utvikling av initiativegenskapen. En person nevnte også at i Start lærer man å bli proaktiv, noe som jeg tolker til å bety det samme som initiativrik.

I Start får man lære om både positive og negative sider ved entreprenørskap, ikke minst gir foredrag fra erfarne gründerere en pekepinn på om entreprenørskap er noe man har lyst til å satse på selv. Erfaringsoverføring var et stikkord som flere la vekt på som viktig læring i Start og gjennom dette fikk de bedre kunnskap om entreprenørskap. Man kan anta at ved å lære av andres erfaringer og få kunnskap om det å starte egen bedrift så oppnår man en utvikling gründeregenskapen ”*god vurderings – og beslutningsevne*”. Man får i hvert fall et større grunnlag for å vurdere



og eventuelt beslutte om man ønsker å bli gründer. Noen la vekt på at ved å være med i Start så kan man faktisk også bli litt skremt fra å bli gründer, fordi man også hører om alle fallgruvene og risikoene. Men det å vite om risiko kan også være en fordel fordi man da har et mer realistisk bilde av virkeligheten, noe som kan gi større forutsetninger for å lykkes som entreprenør. Teorien om risikovilje er jo også omdiskutert i forhold til om entreprenører egentlig er utpregede risikotagere eller om de er moderate på dette. Gründeregenskapen ”*glad i risiko*” kan bli utviklet på den måten at man vet om risikoene og dermed ikke trenger å ta uforutsett stor risiko. Slik sett får man et bedre utgangspunkt for å overvinne dem.

Gjennom et medlemskap i Start lærer studenter å se muligheter og får kunnskaper til å realisere ideer. Noen påpekte også at gjennom Start kan man få hjelp til å skape og utvikle egne ideer. Dette kan skje både gjennom workshops, ide-konkurranser eller rett og slett fordi man er en del av et kreativt miljø. Gründeregenskapen ”*skapende og kreativ*” blir gjennom dette stimulert og gir mulighet for personlig utvikling.

Flere jeg snakket med var selv aktive i styret i lokallaget sitt. Disse nevnte at organisasjonserfaring og styrearbeid var verdifull og nyttig erfaring. Det å være med i et styre er en forpliktelse som innebærer et ansvar. Det å være med i styret kan man anta har en påvirkning på gründeregenskapen ”*evne til forpliktelse*”. Noen nevnte også at ledererfaring var nyttig lærdom som man fikk ved å være med i styret i Start-lokallaget. Man kunne få utfordret sin lederevne ved å være medansvarlig for driften og lede prosjekter. Dette indikerer at egenskapen ”*ledertype*” blir utviklet for de som er med og tar ansvar i Start. Gjennom Start lærer man også mye om andre mennesker og får sosial kunnskap. Sosial kunnskap henger sterkt sammen med evnen til å kommunisere godt med andre mennesker. Man kan anta at medlemmene ved å få utvikle sin sosiale kunnskap også får utviklet gründeregenskapen ”*god kommunikasjonsevne*”.

#### **4.5 Oppsummering og drøfting av kvalitative intervjuer**

Det som nevnes først i analysen viser at medlemmene føler det verdifullt å være med i Start og opplever personlig utvikling på flere plan, både i forhold til større nettverk,

økt interesse for entreprenørskap og en mer positiv holdning til entreprenørskap. Dette fører til at medlemmene ser muligheter og får kompetanse som gjøre at det er større sannsynlighet for at de velger å bli entreprenører. Men det er ikke sikkert at alle som er medlemmer i Start blir entreprenører selv. Engasjement i Start kan også øke interessen for å stimulere andre til entreprenørskap.

De kvalitative intervjuene belyser utvikling av gründeregenskaper ved at medlemmene snakker om hva de har opplevd, lært og fått gjennom medlemskap i Start. Medlemmene nevner ti av gründeregenskapene enten direkte eller indirekte under intervjuene. Utsagnene blir tolket og knyttet opp til ti av gründeregenskapene. Disse er: ”engasjement og entusiasme”, ”selvtillitt”, ”trang til å lykkes”, ”initiativrik”, ”god vurderings – og beslutningsevne”, ”glad i risiko”, ”skapende og kreativ”, ”evne til forpliktelse”, ”ledertype” og ”god kommunikasjonsevne”. Ved å være engasjert i Start, delta på arrangement, høre om andres erfaringer og være en del av et entreprenørielt miljø utvikles og forsterkes disse gründeregenskapene. De egenskapene som ikke blir direkte nevnt er ”målrettet og sta” og ”selvstendig og selvmotivert.” Det er vanskelig å finne gode grunner til hvorfor disse ikke blir nevnt og det kan skyldes tilfeldigheter på grunn av måten spørsmålene ble stilt eller hvordan jeg har tolket svarene. Det kan også bety at medlemmene ikke tenker på disse egenskapene i sammenheng med engasjement i Start.

De kvalitative intervjuene har blitt tolket og gir mer begrunnet informasjon enn det de kvantitative dataene gjør. Her ser vi mer hva som er grunnlaget for at medlemmene mener at visse gründeregenskaper blir utviklet i Start. Det at ”engasjement og entusiasme” blir utviklet bunner i at medlemmene føler at det er nyttig og betydningsfullt å engasjere seg for entreprenørskap. ”Selvtillitt”, ”trang til å lykkes” og ”initiativrik” blir stimulert fordi medlemmene lærer om og får kunnskap om entreprenørskap og dermed vil uttrette noe selv. Kunnskap om entreprenørskap gir også bedre ”vurderings- og beslutningsevne”, og ”glad i risiko” blir utviklet ved at man får høre om risikoene og dermed blir bedre rustet til å overvinne dem. ”Skapende og kreativ” utvikles gjennom det kreative miljøet og ved hjelp av konkurranser og workshops. Å ha et verv med ansvar stimulerer til ”stor arbeidskapasitet og evne til forpliktelse” samtidig som det kan stimulere til utvikling av ”lederegenskaper”.

## 5 Avslutning

### 5.1 Konklusjoner på oppgavens problemstillinger

Utgangspunktet for denne oppgaven var at jeg ville studere Start og se på hva slags betydning engasjement i Start har for utvikling av neste generasjons entreprenører. Jeg definerte en hovedproblemstilling og tre delproblemstillinger som jeg har søkt svar på ved både kvantitativ og kvalitativ metode. Jeg vil her ta for meg problemstillingene og konkludere i den grad jeg kan ut fra funnene jeg har.

• *”Har engasjement i Start betydning for utvikling av gründeregenskaper blant medlemmene?”*

Resultatene fra både spørreundersøkelsen og intervjuene tyder på at engasjement i Start har positiv betydning for utvikling av gründeregenskaper. Medlemmene har selv rangert i hvilken grad Start har bidratt til utviklingen av de tolv gründeregenskapene, og alle egenskapene med unntak av ”glad i risiko” scorer i gjennomsnitt over 4 poeng på skalaen fra 1 (i svært liten grad) til 7 (i svært stor grad). I de kvalitative intervjuene kom det fram enten direkte eller indirekte at medlemmene utviklet gründeregenskaper på bakgrunn av at de følte at engasjementet var betydningsfullt, at de fikk kunnskap og lærte om entreprenørskap og at de var med i et stimulerende og kreativt miljø.

• *”Har antall arrangement man har deltatt på som medlem i Start betydning for utvikling av gründeregenskaper?”*

Regresjonsanalysen viser at antall arrangement man har deltatt på har betydning for positiv utvikling av gründeregenskaper. Jo flere arrangement man deltar på, jo høyere scorer man på utviklingen av samtlige gründeregenskaper. Sammenhengen består selv når vi kontrollerer for bakgrunnsvariablene, unntatt for egenskapen ”engasjement og entusiasme”. Det er altså en sammenheng med antall arrangement og utvikling av alle de andre egenskapene, men det er ikke sammenheng mellom antall arrangement og utvikling av ”engasjement og entusiasme”.

- *”Har aktivt engasjement i styret eller en komité betydning for utvikling av gründeregenskaper?”*

Det å være aktivt med i styre eller komité har signifikant sammenheng med utvikling av gründeregenskaper. For alle gründeregenskapene gjaldt det at å være med i styre eller komité i gjennomsnitt ga ca 1 poeng høyere score enn hvis man ikke var med i styre eller komité. Man kan derfor konkludere med at å være aktiv i styre eller komité gir en større effekt på utvikling av gründeregenskaper enn de som ikke er med i styre eller komité. Det kom fram under de kvalitative intervjuene at de som var med i styre tok på seg et ansvar og dermed utviklet ”stor arbeidskapasitet og evne til forpliktelse” og ”ledertype”.

- *”Hvilken sammenheng er det mellom kjønn, alder, entreprenøriell erfaring, entreprenørielle foreldre og utvikling av gründeregenskaper blant medlemmene i Start?”*

Alder har betydning for utvikling av ”engasjement og entusiasme” og ”initiativrik”. Jo eldre man er, jo lavere scorer man på utvikling av disse egenskapene. Yngre har dermed større utbytte av å være med i Start når det gjelder utvikling av disse egenskapene enn eldre personer.

Regresjonsanalysen viste at det var signifikante sammenhenger mellom kjønn og utvikling av visse egenskaper. Kvinner oppga i større grad enn menn utvikling av egenskapene ”målrettet og sta”, ”selvstendig og selvmotiver”, ”ledertype”, ”stor arbeidskapasitet og evne til forpliktelse”, ”styrke og selvtillit” og ”god vurderings og beslutningsevne”. Dette tyder på at det for kvinner er en større utvikling av gründeregenskaper, og at de har mer utbytte av å være med i en slik organisasjon enn det menn har med tanke på å bli stimulert til entreprenørskap.

*Entreprenøriell erfaring* ser ut til å ha en signifikant sammenheng med utviklingen av egenskapen ”skapende og kreativ.” Jo mer erfaring du har, jo lavere scorer du på utvikling av ”skapende og kreativ”. Det betyr at de som ikke har entreprenøriell erfaring vil ha mer utbytte av å være med i Start i forhold til å utvikle denne egenskapen enn de som har erfaring.

Om man har *entreprenørielle foreldre* har påvirkning på utvikling av egenskapene ”engasjement og entusiasme”, ”skapende og kreativ” og ”trang til å lykkes”. Jo mer entreprenørielle foreldre man har, jo høyere scorerer man på utvikling av disse gründeregenskapene. Det vil si at de med entreprenørielle foreldre har større utbytte av å være med i Start enn de som ikke har det.

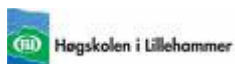
## **5.1 Forslag til videre forskning.**

I denne oppgaven har jeg prøvd å påvise om engasjement i Start bidrar til utvikling av gründeregenskaper. Dette har vært interessant å forske på fordi en positiv utvikling av gründeregenskaper kan spå om de som er medlemmer i Start vil ha større sannsynlighet til å bli entreprenører og et bedre grunnlag for å bli gode entreprenører. Jeg vil anta at dette er tilfelle. Som et forslag til videre forskning kunne man ha fulgt de samme personene som har vært informanter i denne oppgaven, og sett på hva de velger som yrke etter endt studietid. Er det en sammenheng mellom utvikling av gründeregenskaper og sannsynligheten for å bli entreprenører? En oppfølgende undersøkelse med de samme personene kunne ha sett på hva slags betydning engasjement i Start har for om man velger å bli entreprenør eller ikke.

## Litteratur

- Befring, E. (2007). *Forskningsmetode med etikk og statistikk*. Oslo: Samlaget.
- Bergo, A. (2007). *Gründer: veien til kapital, kompetanse og vekst*. Oslo: Damm.
- Bolkesjø, T. (2006). Forskningsbasert entreprenørskap. I O. R. Spilling & G. A. Alsos (Eds.), *Entreprenørskap på norsk*. Bergen: Fagbokforl.
- Filion, L. J. (1998). From entrepreneurship to entrepreneurship - The emergence of a new discipline. *Journal of Enterprising culture*, 6, 1-23.
- Haugset, S. K. (2007), *telefonintervju*, 30. november
- Hellevik, O. (2002). *Forskningsmetode i sosiologi og statsvitenskap*. Oslo: Universitetsforl.
- Henry, C., Hill, F., & Leitch, C. (2003). *Entrepreneurship education and training*. Aldershot: Ashgate.
- Landström, H. (2005). *Entreprenörskapets rötter*. Lund: Studentlitteratur.
- Lundström, A., & Stevenson, L. (2005). *Entrepreneurship policy: theory and practice*. New York: Springer.
- Nair, K. R. G., & Pandey, A. (2006). Characteristics of Entrepreneurs: An Empirical Analysis. *Journal of Entrepreneurship*, 15.
- Maurtvedt, J. H. (2007), *telefonintervju*, 29. november
- Ringdal, K. (2007). *Enhet og mangfold: samfunnsvitenskapelig forskning og kvantitativ metode*. Bergen: Fagbokforl.
- Sexton, D. L., & Smilor, R. W. (1986). *The Art and science of entrepreneurship*. Cambridge, Mass.: Ballinger.
- Skogen, K. (2006). *Entreprenørskap i utdanning og opplæring*. Oslo: Gyldendal akademisk.
- Spilling, O. R., & Alsos, G. A. (2006). *Entreprenørskap på norsk*. Bergen: Fagbokforl.
- Thrane, C. (2003). *Regresjonsanalyse i praksis*. Kristiansand: Høyskoleforl.
- Vedtektene for Start Norge 2007*
- Årsrapporten Start Norge 2006/2007*

## VEDLEGG 1: Spørreskjema til medlemmene i Start



### Start Norge

Jeg studerer "Innovasjon og Næringsutvikling" ved Høgskolen i Lillehammer og skriver nå en masteroppgave med temaet "Start Norge som utviklingsaktør."

I den forbindelse gjennomføres denne spørreundersøkelsen for å finne svar på problemstillingene "hvilken betydning har Start Norge som utviklingsaktør" og "hvilken betydning har Start Norge for innovasjon og entreprenørskap blant studenter i Norge".

Denne spørreundersøkelsen går ut til alle registrerte medlemmer i Start Norge, og jeg vil be dere om å ta dere 10 minutter til å svare på spørreundersøkelsen.

Ditt bidrag er viktig og vil være til stor hjelp.

Tusen takk!

Vennlig hilsen  
Anne Sætre

Jeg vil være anonym  
(QuestBack ivaretar din anonymitet)

 Definisjon:

Entreprenørskap betyr å utvikle ny forretningsmessig virksomhet, det vil si at det representerer noe nytt i forhold til det bestående næringsliv.

En entreprenør er den personen som står bak utviklingen av den nye forretningsmessige virksomheten.



**3) Har du startet eller vært med på å starte en bedrift? (Med bedrift mener vi her enten et enkeltpersonforetak, DA, ANS, AS, BA, KS eller NUF)**

Ja  Nei

**4) Hvis ja, hva slags bedrift (type virksomhet/bransje) har du vært med å starte?**

---

**5) Kunne du tenke deg å starte opp egen bedrift evt. flere bedrifter i framtiden?**

Ja  Nei

---

**6) Har du vært med på å starte og drive enten Ungdomsbedrift (UB) eller Studentbedrift (SB)?**

Ja  Nei

---

**7) Gi uttrykk for i hvilken grad du er uenig/enig i følgende påstander:**

	1 Helt uenig	2	3	4 Verken enig eller uenig	5	6	7 Helt enig
Mitt profesjonelle mål er å bli en entreprenør.	<input type="checkbox"/>	<input type="checkbox"/>	<input type="checkbox"/>	<input type="checkbox"/>	<input type="checkbox"/>	<input type="checkbox"/>	<input type="checkbox"/>
Jeg har intensjoner om å etablere en bedrift en gang i fremtiden.	<input type="checkbox"/>	<input type="checkbox"/>	<input type="checkbox"/>	<input type="checkbox"/>	<input type="checkbox"/>	<input type="checkbox"/>	<input type="checkbox"/>
Jeg planlegger å etablere en bedrift, innen fem år etter uteksaminering.	<input type="checkbox"/>	<input type="checkbox"/>	<input type="checkbox"/>	<input type="checkbox"/>	<input type="checkbox"/>	<input type="checkbox"/>	<input type="checkbox"/>

---

**8) Hva slags bedrift (type virksomhet/bransje) har du eventuelt planer eller ønsker om å etablere?**

---



**9) Hvis du kunne velge mellom å være selvstendig næringsdrivende eller å være ansatt av noen, hva ville du ha foretrukket?**

- Ville foretrekke å være selvstendig næringsdrivende
- Spiller ingen rolle
- Ville foretrekke å være ansatt av noen

**10) Hvor sannsynlig er det at du vil ha startet din egen bedrift innen fem år? (Svar i %)**



**11) I hvilken grad vil du si at disse egenskapene beskriver deg? (Ett kryss per linje)**

	1 I svært liten grad	2	3	4	5	6	7 I svært stor grad
Engasjement og entusiasme	<input type="checkbox"/>	<input type="checkbox"/>	<input type="checkbox"/>	<input type="checkbox"/>	<input type="checkbox"/>	<input type="checkbox"/>	<input type="checkbox"/>
Måltrettet og sta	<input type="checkbox"/>	<input type="checkbox"/>	<input type="checkbox"/>	<input type="checkbox"/>	<input type="checkbox"/>	<input type="checkbox"/>	<input type="checkbox"/>
Trang til å lykkes	<input type="checkbox"/>	<input type="checkbox"/>	<input type="checkbox"/>	<input type="checkbox"/>	<input type="checkbox"/>	<input type="checkbox"/>	<input type="checkbox"/>
Initiativrik	<input type="checkbox"/>	<input type="checkbox"/>	<input type="checkbox"/>	<input type="checkbox"/>	<input type="checkbox"/>	<input type="checkbox"/>	<input type="checkbox"/>
Selvstendig og selvmotivert	<input type="checkbox"/>	<input type="checkbox"/>	<input type="checkbox"/>	<input type="checkbox"/>	<input type="checkbox"/>	<input type="checkbox"/>	<input type="checkbox"/>
Glad i risiko	<input type="checkbox"/>	<input type="checkbox"/>	<input type="checkbox"/>	<input type="checkbox"/>	<input type="checkbox"/>	<input type="checkbox"/>	<input type="checkbox"/>
Skapende og kreativ	<input type="checkbox"/>	<input type="checkbox"/>	<input type="checkbox"/>	<input type="checkbox"/>	<input type="checkbox"/>	<input type="checkbox"/>	<input type="checkbox"/>
Ledertype, god evne til å få folk til å jobbe mot samme mål.	<input type="checkbox"/>	<input type="checkbox"/>	<input type="checkbox"/>	<input type="checkbox"/>	<input type="checkbox"/>	<input type="checkbox"/>	<input type="checkbox"/>
Stor arbeidskapasitet og evne til forpliktelse	<input type="checkbox"/>	<input type="checkbox"/>	<input type="checkbox"/>	<input type="checkbox"/>	<input type="checkbox"/>	<input type="checkbox"/>	<input type="checkbox"/>

Styrke og selvtillitt	<input type="checkbox"/>	<input type="checkbox"/>	<input type="checkbox"/>	<input type="checkbox"/>	<input type="checkbox"/>	<input type="checkbox"/>	<input type="checkbox"/>
God kommunikasjonsevne	<input type="checkbox"/>	<input type="checkbox"/>	<input type="checkbox"/>	<input type="checkbox"/>	<input type="checkbox"/>	<input type="checkbox"/>	<input type="checkbox"/>
God vurderings- og beslutningsevne	<input type="checkbox"/>	<input type="checkbox"/>	<input type="checkbox"/>	<input type="checkbox"/>	<input type="checkbox"/>	<input type="checkbox"/>	<input type="checkbox"/>

**12) I hvilken grad har du kunnskaper om disse emnene?**

	1 I svært liten grad	2	3	4	5	6	7 I svært stor grad
Skriving av forretningsplan	<input type="checkbox"/>	<input type="checkbox"/>	<input type="checkbox"/>	<input type="checkbox"/>	<input type="checkbox"/>	<input type="checkbox"/>	<input type="checkbox"/>
Etablering av bedrift	<input type="checkbox"/>	<input type="checkbox"/>	<input type="checkbox"/>	<input type="checkbox"/>	<input type="checkbox"/>	<input type="checkbox"/>	<input type="checkbox"/>
Ledelse	<input type="checkbox"/>	<input type="checkbox"/>	<input type="checkbox"/>	<input type="checkbox"/>	<input type="checkbox"/>	<input type="checkbox"/>	<input type="checkbox"/>
Finansiering	<input type="checkbox"/>	<input type="checkbox"/>	<input type="checkbox"/>	<input type="checkbox"/>	<input type="checkbox"/>	<input type="checkbox"/>	<input type="checkbox"/>
Bedriftsøkonomi	<input type="checkbox"/>	<input type="checkbox"/>	<input type="checkbox"/>	<input type="checkbox"/>	<input type="checkbox"/>	<input type="checkbox"/>	<input type="checkbox"/>
IPR og patentering	<input type="checkbox"/>	<input type="checkbox"/>	<input type="checkbox"/>	<input type="checkbox"/>	<input type="checkbox"/>	<input type="checkbox"/>	<input type="checkbox"/>
Markedsføring	<input type="checkbox"/>	<input type="checkbox"/>	<input type="checkbox"/>	<input type="checkbox"/>	<input type="checkbox"/>	<input type="checkbox"/>	<input type="checkbox"/>
Salg	<input type="checkbox"/>	<input type="checkbox"/>	<input type="checkbox"/>	<input type="checkbox"/>	<input type="checkbox"/>	<input type="checkbox"/>	<input type="checkbox"/>



Merk: Med "Start" i spørsmålsformuleringene menes både "Start Norge" og "Start-lokallag"

**14) Hvilket Start-lokallag er du medlem i?**

- Velg alternativ -

**15) Hvorfor ble du medlem i Start?**

**16) Hvor mange måneder har du vært medlem? (Skriv antall måneder i tall)**

**17) Er du aktivt med i styret eller i en komitè?**

Ja

Nei

**18) Hvilke typer Start-arrangementer har du deltatt på? (Kan sette flere kryss)**

Foredrag

Kurs

Workshop

Veiledning

Konkurrans

Nettverksbygging

Medlemsmøter

Sosialt

Nasjonale arrangement

**19) Hvor mange Start-arrangementer har du deltatt på totalt?**

**20) I hvilken grad har du lært noe om følgende gjennom aktiviteten i Start? (Ett kryss per linje)**

	1 I svært liten grad	2	3	4	5	6	7 I svært stor grad
Skriving av forretningsplan	<input type="checkbox"/>	<input type="checkbox"/>	<input type="checkbox"/>	<input type="checkbox"/>	<input type="checkbox"/>	<input type="checkbox"/>	<input type="checkbox"/>
Etablering av bedrift	<input type="checkbox"/>	<input type="checkbox"/>	<input type="checkbox"/>	<input type="checkbox"/>	<input type="checkbox"/>	<input type="checkbox"/>	<input type="checkbox"/>
Ledelse	<input type="checkbox"/>	<input type="checkbox"/>	<input type="checkbox"/>	<input type="checkbox"/>	<input type="checkbox"/>	<input type="checkbox"/>	<input type="checkbox"/>
Finansiering	<input type="checkbox"/>	<input type="checkbox"/>	<input type="checkbox"/>	<input type="checkbox"/>	<input type="checkbox"/>	<input type="checkbox"/>	<input type="checkbox"/>
Bedriftsøkonomi	<input type="checkbox"/>	<input type="checkbox"/>	<input type="checkbox"/>	<input type="checkbox"/>	<input type="checkbox"/>	<input type="checkbox"/>	<input type="checkbox"/>
IPR og patentering	<input type="checkbox"/>	<input type="checkbox"/>	<input type="checkbox"/>	<input type="checkbox"/>	<input type="checkbox"/>	<input type="checkbox"/>	<input type="checkbox"/>
Markedsføring	<input type="checkbox"/>	<input type="checkbox"/>	<input type="checkbox"/>	<input type="checkbox"/>	<input type="checkbox"/>	<input type="checkbox"/>	<input type="checkbox"/>
Kreativitet	<input type="checkbox"/>	<input type="checkbox"/>	<input type="checkbox"/>	<input type="checkbox"/>	<input type="checkbox"/>	<input type="checkbox"/>	<input type="checkbox"/>

**21) I hvilken grad har Start bidratt til din utvikling av disse egenskapene? (Ett kryss per linje)**

	1 I svært liten grad	2	3	4	5	6	7 I svært stor grad
Engasjement og entusiasme	<input type="checkbox"/>	<input type="checkbox"/>	<input type="checkbox"/>	<input type="checkbox"/>	<input type="checkbox"/>	<input type="checkbox"/>	<input type="checkbox"/>
Målrettet og sta	<input type="checkbox"/>	<input type="checkbox"/>	<input type="checkbox"/>	<input type="checkbox"/>	<input type="checkbox"/>	<input type="checkbox"/>	<input type="checkbox"/>
Trang til å lykkes	<input type="checkbox"/>	<input type="checkbox"/>	<input type="checkbox"/>	<input type="checkbox"/>	<input type="checkbox"/>	<input type="checkbox"/>	<input type="checkbox"/>
Initiativrik	<input type="checkbox"/>	<input type="checkbox"/>	<input type="checkbox"/>	<input type="checkbox"/>	<input type="checkbox"/>	<input type="checkbox"/>	<input type="checkbox"/>
Selvstendig og selvmotivert	<input type="checkbox"/>	<input type="checkbox"/>	<input type="checkbox"/>	<input type="checkbox"/>	<input type="checkbox"/>	<input type="checkbox"/>	<input type="checkbox"/>
Glad i risiko	<input type="checkbox"/>	<input type="checkbox"/>	<input type="checkbox"/>	<input type="checkbox"/>	<input type="checkbox"/>	<input type="checkbox"/>	<input type="checkbox"/>

Skapende og kreativ	<input type="checkbox"/>	<input type="checkbox"/>	<input type="checkbox"/>	<input type="checkbox"/>	<input type="checkbox"/>	<input type="checkbox"/>	<input type="checkbox"/>
Ledertype, god evne til å få folk til å jobbe mot samme mål.	<input type="checkbox"/>	<input type="checkbox"/>	<input type="checkbox"/>	<input type="checkbox"/>	<input type="checkbox"/>	<input type="checkbox"/>	<input type="checkbox"/>
Stor arbeidskapasitet og evne til forpliktelse	<input type="checkbox"/>	<input type="checkbox"/>	<input type="checkbox"/>	<input type="checkbox"/>	<input type="checkbox"/>	<input type="checkbox"/>	<input type="checkbox"/>
Styrke og selvtillitt	<input type="checkbox"/>	<input type="checkbox"/>	<input type="checkbox"/>	<input type="checkbox"/>	<input type="checkbox"/>	<input type="checkbox"/>	<input type="checkbox"/>
God kommunikasjonsevne	<input type="checkbox"/>	<input type="checkbox"/>	<input type="checkbox"/>	<input type="checkbox"/>	<input type="checkbox"/>	<input type="checkbox"/>	<input type="checkbox"/>
God vurderings- og beslutningsevne	<input type="checkbox"/>	<input type="checkbox"/>	<input type="checkbox"/>	<input type="checkbox"/>	<input type="checkbox"/>	<input type="checkbox"/>	<input type="checkbox"/>

**22) Har ditt engasjement i Start bidratt til...**

	Ja	Nei	Usikker
...at du har startet egen bedrift?	<input type="checkbox"/>	<input type="checkbox"/>	<input type="checkbox"/>
...at du planlegger å starte egen bedrift?	<input type="checkbox"/>	<input type="checkbox"/>	<input type="checkbox"/>
...å øke din interesse for entreprenørskap?	<input type="checkbox"/>	<input type="checkbox"/>	<input type="checkbox"/>
...å styrke ditt ønske om å starte egen bedrift en gang?	<input type="checkbox"/>	<input type="checkbox"/>	<input type="checkbox"/>
...å styrke din kompetanse til å starte og drive egen bedrift?	<input type="checkbox"/>	<input type="checkbox"/>	<input type="checkbox"/>



**23) I hvilken grad har Start betydning i forhold til følgende? (Ett kryss per linje)**

	1 I svært liten grad	2	3	4	5	6	7 I svært stor grad
Nettverksskapende ift. næringsliv og andre utviklingsaktører	<input type="checkbox"/>	<input type="checkbox"/>	<input type="checkbox"/>	<input type="checkbox"/>	<input type="checkbox"/>	<input type="checkbox"/>	<input type="checkbox"/>
Kulturbyggende ift. å skape et miljø for entreprenørskap	<input type="checkbox"/>	<input type="checkbox"/>	<input type="checkbox"/>	<input type="checkbox"/>	<input type="checkbox"/>	<input type="checkbox"/>	<input type="checkbox"/>

Møteplass for studenter med interesse for entreprenørskap

Arena for utvikling av forretningsideer

Erfaringsoverføring om entreprenørskap

Motiverende for entreprenørskap

Kunnskapsfremmende om entreprenørskap

Veiledende om entreprenørskap

Konkurransarena for forretningsplaner og ideer

Sosial møteplass



BAKGRUNNSOPPLYSNINGER:

---

**25) Hvor gammel er du? (Skriv alderen i tall)**

---

**26) Kjønn**

- Mann
- Kvinne

---

**27) Hva studerer du?**

- Lærerutdanninger og utdanninger i pedagogikk
- Humanistiske og estetiske fag
- Samfunnsfag og juridiske fag
- Primærnæringsfag
- Økonomiske og administrative fag
- Naturvitenskapelige fag, håndverksfag og tekniske fag

- Helse-, sosial- og idrettsfag
  - Samferdsels- og sikkerhetsfag og andre servicefag
  - Annet
- 

**28) Hvilken grad planlegger du å fullføre?**

- Deltidsstudium
  - Årsstudium
  - Bachelorgrad
  - Mastergrad
  - Profesjonutdanning
  - Doktorgrad
- 

De neste spørsmålene blir stilt for å finne ut om det er sammenheng mellom dine foreldres bakgrunn og din interesse for entreprenørskap.

---

**30) Hva er din mors yrkesbakgrunn? (Kan sette flere kryss)**

- Ansatt i offentlig sektor
- Ansatt i privat bedrift
- Selvstendig næringsdrivende
- Har deltatt i start av ny virksomhet
- Er eier (helt eller delvis) av bedrift
- Ikke i arbeid
- Ønsker ikke/kan ikke svare


**31) Hvor mange års høyere utdanning har din mor?**

**32) Hva er din fars yrkesbakgrunn? (Kan sette flere kryss)**

- Ansatt i offentlig sektor
- Ansatt i privat bedrift
- Selvstendig næringsdrivende
- Har deltatt i start av ny virksomhet
- Er eier (helt eller delvis) av bedrift

- Ikke i arbeid
- Ønsker ikke/kan ikke svare

**33) Hvor mange års høyere utdanning har du?**

- Velg alternativ - 

## **VEDLEGG 2: Intervjuguide**

1. Navn
2. Alder
3. Lokallag
4. Medlem hvor lenge?
5. Hvorfor ble du medlem i Start?
  
6. Har medlemskapet svart til forventningene?  
a) På hvilken måte?
  
7. Har Start gjort noen forskjell for deg, med tanke på  
b) din interesse for entreprenørskap og  
c) intensjon om å start bedrift?  
d) På hvilken måte?
  
8. Hva har du lært/fått gjennom Start som du ikke ville ha lært/fått ellers?