

Fakultet for helse- og sosialvitenskap avd. Elverum

Martin Barg Fuglèn

Goffman gjør frikjørings- og toppturaktivitet: en undersøkelse av sosiale dimensjoner og risikoadferd i mulig skredterreng

Goffman goes freeride skiing and ski touring: a study of social dimensions and risk behaviour in possible avalanche terrain

KI3900-1 Masteroppgave

Høst 2021 til vår 2022

Forord

Helt siden min barndom og ungdomsår har jeg alltid hatt en forkjærlighet for å stå på ski. Det finnes røtter tilbake dit som kanskje har fått ufortjent anerkjennelse til hvorfor nettopp denne oppgaven berører tematikk om sosiale dimensjoner som godt selskap, venner, mestring- og beslutningsfelleskap, sosiale utfordringer m.m.

Nå som jeg er blitt eldre har jeg igjen funnet tilbake til gleden ved skikjøring. De fleste av oss har kanskje et uheldig eller mørkt forhold til datoen 12. mars 2020; datoen hvor en pandemi skapte strenge restriksjoner og unntakstilstander i landet vårt. Selv om dette skapte ulike hverdagslige utfordringer og ubehag hos meg også, var dette fantastisk en gylden inngangsbillett til å gjenoppta en hobby jeg på daværende tidspunkt ikke forstod at var svært etterlengtet. Jeg begynte i denne perioden med frikjørings- og toppturaktivitet til rekreasjon, som Leser snart vil kunne forstå at er en aktivitet som gjøres i mindre sosiale grupper, med avstand til hverandre og ofte i fjerne områder hvor det oftere enn sjeldent ikke finnes mobildekning eller gatebelysning. En perfekt aktivitet å kunne ha gleden av å bedrive i et ellers nedstengt og isolert land. Det er heller ikke uheldig i denne sammenhengen at Norge byr på uante muligheter til naturopplevelser i flotte majestetiske fjellheimer, men også felt med flatere terreng, mye snø, og akkurat tett nok bjørkeskog til å kunne føle seg ferdighetssterk på ski når du setter utfor. Tenk bare hvis denne elefanten i rommet ikke var en konstant pest og en plage. Her sikter jeg til snøskred, altså.

Endelig har jeg kommet til punktet hvor det eneste som gjenstår for meg er å uttrykke min takknemmelighet! For det første vil jeg benytte anledningen til å takke veilederen min for hennes veiledninger, støtte og utøvde toleranse i prosessen med å lage, gjøre og leve denne masteroppgaven. Igjen, Tusen takk! Fordi uten deg ville ikke dette latt seg gjennomføre.

En stor takk rettes også til familie og venner. Ingen nevnt, ingen glemt. Men MAKI kullet 2020 og ansatte ved Høgskolen i Innlandet, Elverum behøver også en nevneverdig plass i forordet. Takk for to minneverdige år som masterstudent! Herfra blir jeg kun med å møtes fysisk, lagt vekk fra Zoom, filter, dårlig audio- og videokvalitet, «Breakout-rooms» og avtaleoppretting i Outlook.

God lesning!

Abstrakt

Hvert år blir personer livstruende skadd eller svært hardt rammet av snøskredulykker i rekreasjonsbasert utøvelse i bratt vinterterreng. Snøskred, som representerer den største faren for livstruende skade eller dødelighet blant frikjørings- og toppturutøvere, er svært komplekst og det er rapportert at det oftest er personen selv (eller personer i vedkommende sitt turfølge) som skyldes ulykken når uhellet først er ute. Flere varierte forskningsperspektiver er blitt anvendt for å forsøke forstå årsaker relatert til dette, men et psykologisk utgangspunkt har hatt sterkest tradisjon for å være et verktøy til å studere menneskets adferd i slikt komplekst miljø. Derimot har bidrag fra sosiologiske perspektiv til sammenlikning fått lite oppmerksomhet innen skredforskning. Med dette som utgangspunkt for denne oppgaven tas det her sikte på å skildre de ulike måtene sosiale dimensjoner kanskje er innflytelsesrik personens risikoadferd forbundet med ferdsel og skikjøring i mulig skredterreng. Dette gjennom perspektiv fra mikrososiologi og Goffmans (1959) dramaturgiske analysemodell, samt kvalitative intervju og rammeanalyse som forskningsmetodisk fremgangsmåte. Funnene viser at det foreligger sosiale dimensjoner til risikoadferd i mulig skredterreng og at dette kan kobles til sosialt konstruert og premissgivende verdigrunnlag for forventet adferd i utøvelse av frikjørings- eller toppturaktivitet.

Abstract

Every year, people are life-threateningly injured or very hard hit by avalanche accidents in recreation-based activity in steep winter terrain. Avalanches, which represent the greatest danger of life-threatening injury or mortality among freeride skiers or touring skiers, are very complex and it has been reported that it is most often the human error who is the underlying cause of accident when it occurs. Several research perspectives have been used to try to understand causes related to this, but a psychological starting point has traditionally been the tool for studying human behaviour in such a complex environment. In comparison, contributions from sociological perspectives have received little attention in avalanche research. Against this background, the aim here is to analyse the different ways in which social dimensions may be influential in risk behaviour associated with recreational skiing in avalanche prone terrain. This through perspectives from microsociology and Goffman's (1959) dramaturgical model of analysis, as well as with qualitative interviews and framework analysis as a methodological approach. The findings show that there are social dimensions to risk behaviour in avalanche prone terrain and that this can be linked to socially constructed and premise-giving values for expected behaviour in the exercise of freeride skiing or ski touring.

Innhold

Forord	2
Abstrakt	3
Abstract	4
Introduksjon	7
Studie av litteraturen på området	8
Begrepsavklaring.....	17
Snøskred og snøskredterreng.....	17
Beslutningsprosessen i mulig skredterreng - risikofaktorer, beslutningsfaser og menneskelig faktor - utkast	18
Dramaturgisk teoretisk rammeverk: en metafor for sosial interaksjon og rolleadferd ..	20
Metode	25
Utvalgs- og datainnsamlingsmetode	26
Dataanalyse – Rammeanalyse (Framework analysis).....	30
Steg 1 - Familiarisering: fordyping i datamaterialet.....	31
Steg 2 - Indekseringsliste og førstegangstematisering.....	32
Steg 3 - Innledende datareduksjon, indeksering og pilotkategorisering	33
Steg 4 - Oppsummering av data og fremstilling i tabellform	34
Steg 5 - Videre syntetisering, kartlegging og fortolkning	36
Til ettertanke	37
Resultat og diskusjon: Rollespillet som topptur- eller frikjøringsaktør	38
Opptredener før tur.....	39
Verdier er ikke individuelle, men utvikles relasjonelt innenfor frikjørings- og toppturfelleskapet	40
Virtuell arena - «møteplass» der mennesker gjør interaksjoner uten fysisk tilstedeværelse	44
Turplanlegging, sosiale implikasjoner og rolleadferd knyttet til mulig skredfare.....	46
Opptredener underveis på tur - Hvordan opererer vi i komplekse miljøer som mulige snøskredterreng?.....	51
Konklusjon	56
Litteraturliste	57
Vedlegg	61

Invitasjonsflyer som ble postet på utvalgte emnespesifikke Facebook grupper	61
Operasjonalisering av problemstilling	62
Flytskjema – Konseptuell representasjon av stegene involvert i analyseprosessen.....	63
Konseptuell representasjon av dataredueringstabell.....	64
Et konseptuelt eksempel til tverraksematrisens struktur og organisering	65
Konseptuelt eksempel på analyseprosess fra lavt til høyt abstraksjonsnivå	67
Intervjuguide	69
Tekstdokumentet med realistiske hypotetiske scenarioer og oppfølgingsspørsmål.....	71

Introduksjon

Frikjørings- og toppturaktivitet er en aktivitet som er, eller i det minste kan være, nokså farefull. Off-piste, frikjøring, topptur, randonee er vinteraktivitet med innhold av ferdsel og bratt utforkjøring i områder uten aktiv forebygging og kontroll av mulige snøskred. Slik aktivitet foregår vanligst med ski, splitboard/snowboard, truger eller snøskuter. I denne studien er fokuset rettet mot et utvalg rekreasjonsbaserte utøvere av de ikke-motoriserte aktivitetsformene ski og splitboard. Rekreasjonsutøvelse av slik type aktivitet har den siste tiden økt i popularitet blant mange på kort tid (Tomlinson et al., 2005; Wheaton, 2010, s. 1058). En slik trend blir spesielt interessant i et forskningsperspektiv når det samtidig er tydelig at aktiviteten kan invitere til høy risiko og fatale konsekvenser for egen helse. Videre peker statistikk fra nyere tid på at majoriteten av rammede tilknyttet alvorlige snøskredulykker er nettopp rekreasjonsutøvere (Aasen, 2021). Risikoadferd innen det alternative landskapet av idrettsaktivitet hvor risiko assosieres som egenart har tradisjoner i å bli forstått fra et psykologisk perspektiv (se f.eks. McCammon, 2002, 2009), men som leser snart vil forstå er andre innfallsvinkler eller forskningsperspektiver etterspurt i forskningsmiljøet.

Innen skredforskningen er det i nyere tid blitt interessant å undersøke hvordan sosial menneskelig adferd i forbindelse med tur farger personers evne til å gjøre beslutninger av god kvalitet; spesielt relatert til beslutninger og adferd i skredterreng med andre (se f.eks. Johnson et al., 2020; Mannberg & Sjögren, 2022; McCammon, 2002). Med dette som utgangspunkt har denne oppgaven til hensikt å undersøke hvordan den sosiale konteksten og interaksjoner knyttet til frikjørings- eller toppturen forbindes til evnen til å gjøre beslutninger om skred- og skredterreng blant de som gjør denne type aktivitet til rekreasjon og som en del av fritiden sin. Analysen er konseptuelt og teoretisk forankret og bygger på kjerneelementer ved Erving Goffmans sosiologi om hvordan mennesket representerer seg selv til daglig i møter med andre (Goffman, 1959; 1963; 1967). Herved belyses følgelig hvordan sosiale dimensjoner i sosiologiske begreper innen frikjørings- og toppturmiljøet kan lenkes til risikoadferd og beslutningsprosesser

Ferdsel og utforkjøring med alpint utstyr i bratt vinterterreng som en rekreasjonsaktivitet har, altså, på kort tid økt i popularitet og denne typen aktivitet gjøres sjeldent alene, men heller sammen som en sosial begivenhet (Zweifel & Haegeli, 2014). Imidlertid forblir snøskred et

komplekst fenomen som videre representerer en hovedrisiko for fatale ulykker blant de som ferdes i "uberørt" alpint vinterlandskap; et landskap fritt for aktiv kontroll til forskjell alpinanlegg (Landrø et al., 2020). I sammenheng med at snøskred er forbundet med fatale konsekvenser og det samtidig er stor økning i populariteten for (frivillig) rekreasjonsutøvelse i bratt vinterterreng er det fra et forskerperspektiv interessant å undersøke hvordan deres sosiale adferd i forbindelse med risiko har innflytelse på deres tilnærming og forståelse av denne risikoen. Dette kan bidra til økt kunnskap og utvikling av fremtidig intervensjoner som videre bidrar til styrket sikkerhet i et ellers usikkert miljø. Med intensjon om å gjøre en studie av sosial rolleadferd knyttet til bedømmelse og evne til vurdering av skredrelaterte fenomen i sosial kontekst, er det formulert en konkret problemstilling som presenteres etter en gjennomgang av forskningen på området. (leser bes å se s.15-16 for presentasjon av problemstillingen). Problemstillingen undersøkes ved anvendelse av etablerte kvalitative metoder, herunder intervju og rammeanalyse.

Denne teksten skal herfra følge en tydelig struktur. Først en introduksjon med litteraturstudie og begrepsavklaring. Der etableres undersøkelsens kontekst og som naturlig etterfølges av en presentasjon av problemstilling. Deretter følger kapitler med beskrivelser av undersøkelsens teoretiske rammeverk. Etter teorikapitlet følger metodiske detaljbeskrivelser, etterfulgt av resultat og diskusjon og avslutningsvis en konklusjon.

[Studie av litteraturen på området](#)

Innholdet i denne litteraturstudien er et resultat av flere handlinger. Det er blitt gjort kriteriebasert søk med emnespesifikke begreper i både emnespesifikke databaser og tidsskrifter. Spesielt viste artikler tilknyttet følgende tidsskrifter seg å være sterkt representert: Cold Regions Science and Technology, Natural Hazards, Natural Hazards and Earth System Sciences, Journal of Outdoor Recreation and Tourism, Journal of Environmental Psychology, Frontiers in Sports and Active Living, Leisure Studies, Citizen Science: Theory and Practice og Cogent Social Sciences. Et annet sterkt bidrag i prosessen har vært gransking av litteraturlister og digitale brukerprofiler av sentrale forfattere innen forskningslitteraturen om snøskred.

Den vitenskapelige innfallsvinkelen til tematikk om snøskred er variert. Både natur- og samfunnsvitenskapelige forskningsparadigmer har vært retningsgivende i forskningsprosesser som har bidratt til kunnskapsfeltets status quo. Bidrag med røtter i naturvitenskapen har vært

opptatt av de grunnleggende årsakene til formasjonen av snøskred, også forstått som tekniske eller mekaniske elementer om snø. Noen, eksempelvis Pomeroy et al. (1998), Schweizer et al. (2008) og andre (Haegeli & Schweizer, 2015), har vært interessert i spørsmål som berører snødekkets oppbygging og bestanddeler. Annen forskning, som den av Shandro og Haegeli (2018), Statham et al. (2018) eller Reuter et al. (2015) har belyst generelle mekaniske årsaker til brudd i ulikt snødekke og utløsning av ulike typer skred. Videre er Munter (1997, sitert i Landrø et al., 2020), Schweizer et al. (2003) og andre (Germain, 2016; Veitinger, et al., 2016) eksempler på forskningslitteratur som peker frem bratthetsgrad i terrenget som en konstant avgjørende komponent for å forutse snødekkets mulige oppførsel.

Det har blitt viet oppmerksomhet til hvilke kjernekomponenter som bør inkluderes i skredvarselet som rapporteres i nasjonale/regionale skredvarslingssystemer, slik som Engeset et al. (2018). I likende måte har Eckerstorfer et al. (2016) i sin litteraturgjennomgang rettet seg mot å forsøke å forstå hvordan man kan benytte seg av moderne teknologi (F. eks. terrestriske eller luftbårne lasere) til å styrke slik formidling gjennom å forstå snøen på avstand. Der synes det at på gitt tidspunkt definitivt er et potensial ved slik varsling og vurdering av skred, men samtidig peker flere på at det fremdeles er betydningsfulle svakheter ved å utelukkende støtte seg til denne måten å vurdere skredfare på (Eckerstorfer et al., 2016; Haegeli & Schweizer, 2015; Statham et al., 2018). Alternativet er å forsøke forstå snøens oppbygging og bestanddeler lokalt, og derfor er det blant annet utviklet såkalte stabilitetstester, og både Simenhois og Birkeland (2009) og Gauthier og Jamieson (2008) har gjort (sammenlignings)undersøkelser for å nærmere validere effekten av tester som dette. Til slutt innen det naturvitenskaplige bidraget har eksempelvis Gaume og Reuter (2017) fokusert om effekten av menneskelig fysisk påvirkning på snødekket og dets mange bestanddeler.

Mye av forskningen av snøskred har også vært retrospektivt analyserende, som for eksempel gjennom Hallandvik et al. (2015, 2016). Med utgangspunkt i rapporter om allerede hendte snøskredulykker var hensikten i deres arbeid å forsøke anskaffe lærdom av mulige feil eller tilfældigheter som kan ha utspilt seg, ofte gjennom å fortolke mulige bakenforliggende og utløsende årsaker til en ulykke eller flere liknende ulykker (Hallandvik et al., 2015, 2016). Liknende metodiske fremgangsmåte er også brukt av eksempelvis Jekich et al. (2016), men her for å beskrive demografiske mønster blant rammede i snøskredulykker i USA. Øvrig nyttig informasjon basert på slike retrospektive studier viser at den bakenforliggende årsaken til fatale snøskredulykker oftest (noen estimerer 90% av tilfellene) er forårsaket av offeret selv

eller av noen i personens turfølge (Aasen, 2021; McCammon, 2000; McIntosh et al., 2007). Dette er kanskje ikke umiddelbart overraskende, men i detaljene her ligger det at de rammede svært sjeldent er foruten relevant kunnskap, men snarere besitter tilstrekkelig kunnskap til å gjøre seg opp en rimelig forståelse om snødekket, terreng og andre avgjørende faktorer som bør behandles i en vurderingsprosess av skredfare (Aasen, 2021). Med dette perspektivet er det å anta at vi (personer) selv kanskje har en spesielt avgjørende rolle å spille i forebyggingen av skredulykker; det hviler altså et potensial for at vi gjennom god beslutningskvalitet og risikoforståelse kan gjøre noe for å motvirke trenden.

Den siste tiden har det hendt et interessant skifte. Forskningslitteraturen tillegger større anerkjenning av menneskelige faktorer og rollen som beslutningstaker og hvordan dette kan påvirke utløsning av snøskred. Hva som tillegges begrepet menneskelig faktor synes å forstås bredt blant skredforskere og andre relevante involverte, men i følge med McCammon (2009) var 70-80-tallet tidspunktet hvor menneskelig faktor for første gang ble betegnet i snøskredrelatert forskningslitteratur. Siden den gang synes begrepet å omfatte seg nært hvordan eksempelvis gruppesammensetning, gruppeledelse, risikoadferd, kognitive og interkognitive prosesser (heuristikk, motivasjon), kommunikasjon, kompetanse, erfaring, personlige forventninger og forutsetninger eller ferdighetsnivå kan være gjenstand for utløsning av snøskred (McCammon, 2009). Slik forståelse om begrepet arver trolig etter industriell risikoleidelse og beskriver menneskelig faktor for å bety feil i menneskelig dømmekraft og sosial dynamikk som kan resultere i (skred)ulykke (Johnson et al., 2020).

Landrø et al. (2020) forsøkte kartlegge alle mulige faktorer som kan være avgjørende i en snøskredvurderingsprosess ved å blant annet analysere innholdet i 10 veletablerte beslutningsverktøy som skal virke veiledende i bedømming av skredfare (Landrø et al., 2020). Dette arbeidet resulterte i 53 mulige avgjørende faktorer (menneskelig og ikke-menneskelige), men blant et supplerende ekstraordinært ekspertpanel i studien ble menneskelig faktorer understreket som særdeles viktig. Slående kan Landrø et al. (2020) likevel vise til funn som viser at menneskelig faktor som sentralt vurderingskriteria er fraværende i en rekke utbredte beslutningsverktøy.

Menneskelig faktor i skredforskning er kanskje mest detaljert skissert gjennom et psykologisk perspektiv hvor heuristikk og heuristiske feller posisjonerer seg sentralt. Gigerenzer og Todd (1999, sitert i Landrø, 2021) forklarer heuristikk enkelt som naturlige ubevisste kognitive

prosesser, eller beslutningsregler, som veileder oss i en rekke beslutninger vi gjør i hverdagen vår uten å måtte integrere all tilgjengelig informasjon (magefølelse, intuisjon, instinkt). I følge med McCammon (2004) er heuristiske feller når disse kognitive prosessene slår uheldig rot i virkeligheten og uheldige hendelser oppstår. Sistnevnte forfatter har videre identifisert seks heuristikker som topptur- og frikjøringsaktører til stadig baserer vurderingsprosesser av snøskredfare etter, og i den forlengelse også identifisert seks heuristiske feller (FACETS) (McCammon, 2004). Tabell 1 presenterer McCammons (2004) seks heuristiske feller med korte fortolkede sitater som har til hensikt å være støttende beskrivelser til hva hver felle kan innebære.

Tabell 1. Fremstilling av McCammons (2004) heuristiske feller i mulig skredterreng

Heuristiske feller (F.A.C.E.T.S)	Beskrivelser
Gjenkjennskap (Familiarity)	<i>«Jeg har kjørt denne (el. liknende) lina et dusin ganger tidligere og det har alltid gått bra»</i>
Annerkjennelse (Acceptance)	<i>«Jeg skal i hvert fall ikke være personen som feiger ut/ødelegger dagen; jeg er nødt til å gjøre dette på vegne av sponsoravtaler</i>
Ekspert stemplet el. ekspert bias (Expert Halo)	<i>«tindeveilederen/guiden/lokale pokalen vet helt sikkert hva han driver med»</i>
Gjennomføringskraft (Commitment/Consistency)	<i>«Nå som vi har kommet så langt, fullfører vi»</i>
Førstemannsnedkjøring el. knapphet (Tracks/scarcity)	<i>«Pudder! La oss komme oss av gårde til «Skredfjellet» før noen andre gjør det»</i>
Sosial adaptasjon el. Posisjonering (Social faciliation)	<i>«Se! De følger med nå. Bare vent, så skal jeg vise dere bratt skikjøring, jeg!»</i>

McCammon (2002; 2004; 2009) beskrives av Johnson et al. (2020) for å være en pioner og viktig katalysator for økt oppmerksomhet rettet mot menneskelig faktor i skredforskningen. Hans bidrag er likevel ikke uten forskningsmetodiske utfordringer, og mye fordi det i realiteten er tydelige begrensninger til hva en kan oppdrive av kausalitet fra ulykkesrapporter. I deres gjennomgang av fremvekst og adaptasjon av beslutningsheuristikk som et konseptuelt rammeverk innenfor skredforskningen og anvendt skredforskning i felt, kastet Johnson et al. (2020) lys over noen utfordringer. Eksempelvis, og likt som McCammon (2002; 2004; 2009), blir retrospektive analyser av ulykkesrapporter et uttrykk for utvelgelses bias, og slik sett lite representativt for den faktiske populasjonen som beveger seg og gjør beslutninger i mulig

skredterreng (Majoriteten av rekreasjonsutøvere i skredterreng blir ikke utsatt for ulykker - kanskje heuristikker er årsaken til nettopp dette?).

Å beslutte med utgangspunkt i heuristikken i vinterfjellet er videre fundamentert omstridt, da heuristikk dels formes av erfaring og skredeksponert vinterfjell er betegnet et "wicked learning enviroment" (Hallandvik et al., 2015, 2017; Ivaldi & Whitehead, 2021; Johnson et al., 2020). Med dette menes at tilbakemeldinger en opptjener og erfarer seg om ens beslutningstaking eller adferd svært ofte er ufullstendig da snødekket som oftest ligger helt stille, men samtidig likevel sjeldent er fritt for fare. I komplekse miljøer som dette risikerer en derfor nærmere å få feilaktig "positiv" tilbakemelding over tid, og nødvendigvis ikke "riktig" tilbakemelding (Mannberg, et al., 2021). Slik vil en aldri kunne være helt sikker på hvor nær en har vært en katastrofe og derfor kan fraværet av korrigerende tilbakemeldinger (dvs. et snøskred eller andre tegn på ustabilitet som sprekker el. "Womp" lyder) gi grunnlag for vedvarende, potensielt feilaktig beslutningsheuristik i fremtiden (Mannberg et al., 2009).

Beslutningsfellesskapet og utdanningsintervensjoner synes likevel å erverve McCammons (2009) seks heuristiske feller (FACETS) som et viktig element for læring om vurderingsprosesser knyttet til menneskelig faktor i skredterreng, men etter Johnson et al. (2020) kan dette mulig være en uheldig og naiv tilnærming. Etter hvert enes flere også om at beslutningsheuristik utelukkende ikke er tilstrekkelig nok til å forklare de utfordringer menneskelige faktorer representerer i skredbeslutningsprosesser (Johnson et al., 2020; Mannberg et al., 2018; Zweifel & Haegeli, 2014). Sammen understøtter disse studiene en forestilling om at arbeidet om menneskelig faktor er viktig, men kanskje spesielt løfter ferske undersøkelser frem trengsel av kunnskap av annen karakter.

McCammons (F.eks. 2002; 2004; 2009) arbeid skapte dermed reaksjoner og viser seg kanskje som et viktig forløpende utgangspunkt til nye impulser og vinklinger om forskningen av menneskelig faktor i skredterreng. Her å nevne er blant annet Johnson og Hendriks (2021), Mannberg et al. (2009; 2021; 2022), Tøstesen og Langseth (2021) eller Zweifel og Haegeli (2014). I rekken av flere andre som forsøker bidra i arbeidet om menneskelig faktor, foruten den tradisjonsrike retrospektive tilnærmingen, tilføyer Johnson og Hendriks (2021) i sin studie forskningsmetodiske fremgangsmåter som lite er blitt anvendt innen skredforskningen før dem. Johnson og Hendriks (2021) hentet inspirasjon fra citizen science (Borgervitenskap, folkeforskning) og benyttet GPS-signaler i kombinasjon med målrettet informasjon fra to

spørreundersøkelser ment for rekreasjonsbaserte frikjøringsutøvere. Informasjonsgrunnlaget fra spørreundersøkelsene akkumulerte sammen data om utvalgets demografi, gruppedynamikk, nivå av skredkompetanse, pre forventninger og post opplevelser til en eller flere bestemte skiturer (Johnson & Hendriks, 2021). GPS-signalet gav et bilde på tekniske elementer som lokasjon, avstand tilbakelagt, bratthetsgrad, terrengformasjon, tid eksponert i potensielt skredterreng og snødekket fra turen eller turene informanter deltok på (Johnson & Hendriks, 2021). Disse datasettene ble kombinert og analysert for å belyse mønster forbundet risiko- og ferdselsstrategier blant frikjøringsutøvere når de møter potensielt skredterreng (Johnson & Hendriks, 2021). Funnene indikerer at skredkurs er positivt assosiert med mindre risikofylt ferdselsstrategi, men forfatterne merker seg at andre bidragsgivende faktorer kan være viktig her. Eksempelvis kan skredkursenes læringsteoretiske perspektiver eller studentens motiver for læring ha en innvirkning på hvordan skredopplæringen blir assimilert og integrert av deltakerne (Johnson & Hendriks, 2021). Videre peker forfatterne nevneverdig frem svakheter ved deres metodiske fremgangsmåte i å fange opp sosiale dimensjoner og spesifikke personlighetstrekk underveis på tur; noe altså er nærliggende å tro former vår oppførsel i skredeksponert terreng.

Mannberg et al. (2009), Mannberg, et al. (2021) og Mannberg og Sjögren, (2022), som alle brukte begreper fra atferdsøkonomi (positional preference), pekte frem at flere personers fornøyelighet av egen utøvelse av frikjøringsaktivitet ikke bare påvirkes av personlige mestringsopplevelser, progresjon eller tilgjengelig rammefaktorer som snøforhold, vær eller terreng (Mannberg et al., 2009; 2021). Derimot, blant enkelte farges den mer eller mindre av hva opplevd sammenlignbare andre eller likesinnede gjør eller har gjort. Forfatterkollegiet uttrykker derfor bekymring for at når følelsen av tilfredshet målt etter andres prestasjoner er styrende, kan dette invitere til å oppsøke mer utfordrende terreng mindre tilpasset ens personlige og virkelige forutsetninger (egne skiferdigheter, snøkompetanse, beslutningskompetanse osv) (Mannberg et al., 2009; 2021). Sagt annerledes, behovet om sosial posisjonering kan kanskje assosieres med økt risikoadferd.

Hallandvik et al. (2017) viste at eksperter eller mer erfarne følger en sterkere tendens til å oppfatte alarmerende signaler fra tilgjengelig skredrelevant informasjon sammenlignet med mindre kompetente. Det er også iøynefallende at det er førstnevnte del av populasjonen som oftest er registrert i snøskredulykker (Aasen, 2021). I videre sammenheng er det interessant at det kanskje finnes grunn til å tro at menneskelige faktorer, om det er heuristiske feller, sosiale

normer, gruppeforventninger, kompetanse eller en kombinasjon av disse, påvirker skredvurderingsprosessen vår uavhengig av beslutningstakernes erfarings- eller kompetansenivå (Mannberg, et al., 2021; McCammon, 2004).

Å lenke menneskelige faktorer til sosiale dimensjoner utover det psykologiske perspektivet har også Tøstesen og Langseth (2021) gjort med et sosiologisk og kvalitativt utgangspunkt i forskningen sin. De forslår at tre sentrale dimensjoner er spesielt innflytelsesrike på risikoadferd i frikjøringsmiljøet. For det første, og med et bourdieusiansk rammeverk, viser de at risikotaking er et sosialt fenomen i frikjøringsmiljøet (feltet) som kan forstås som en form for symbolsk kapital som kan gi utøvere anerkjennelse og status (risikotaking er en kjerneverdi i aktiviteten) (Tøstesen & Langseth, 2021). For det andre er risikotaking i miljøet lenket til ferdighetsnivå, og viser dermed at første dimensjon har sine begrensninger da risiko ikke utelukkende danner sosial anerkjennelse (Tøstesen & Langseth, 2021). Til slutt, som en siste og tredje dimensjon, er risikoadferd forbudt og nærmest forpliktende med moralsk grensesetting (Tøstesen & Langseth, 2021). Med dette menes at hvis en frikjører skal beslutte og handle, kanskje hypotetisk sette utfor en linje eksponert for relativt høy snøskredfare eller ikke, så bør handlingsadferden reguleres utover individuell egoistisk tankegang, men heller etter hvorvidt en kanskje kommer andre til skade fysisk og mentalt (andre som i turfølge, familie, redningspersonell osv). Tøstesen og Langseth (2021) fører videre frem en oppfordring til å ikke gi slipp på å undersøke liknende fenomener i skredforskningen med et sosiologisk perspektiv. Dette ettersom slik forskning kan synes å generere ytterligere forståelse til hvordan rekreasjonsutøvere i komplekse miljøer fungerer sammen i relasjonell kontekst med risikoelement å forholde seg til.

Oppsummert hviler kunnskapsfeltet på skuldrene til erfaringsbasert kunnskap, naturvitenskaplige og samfunnsvitenskapelige forskningsprosesser. Majoriteten av forskningen er enten naturvitenskaplig eksperimenterende eller samfunnsvitenskapelig av kvantitativ karakter. Studiene presentert innledningsvis i gjennomgangens første seksjon har nødvendigvis ikke blitt etablert for den rekreasjonsbaserte frikjøringen eller toppturaktiviteten for øye, men tilbringer likevel fundamental innsikt i måter å forstå de grunnleggende utløsende årsakene til snøskred. Et nøkkelpunkt i bidraget derfra er forståelsen for snødekkets kompleksitet til tross for dets tilsynelatende harmløse ytre. Forskningsfellesskapet innen risikovurdering og beslutningsprosesser har dratt nytte av dette og siden forsøkt å utvikle verktøy til å styrke utøveres evne til å utøve god beslutningskvalitet og ta bedre beslutninger i

mulig skredterreng. En spesielt stor del av studiene som er gjennomgått støtter en forståelse om at menneskelige faktorer har en avgjørende posisjon i vurderingsgrunnlaget når vi skal gjøre beslutninger og ferdes i skredterreng. Imidlertid synes det så langt å være forskningsmetodiske svakheter ved forskningsgrunnlaget som praksisfeltet likevel praktiserer etter når det gjelder menneskelig faktor; enten være seg kursintervensjoner, frikjøringsutøvere på tur eller guideing osv. Å forske på mønster i beslutningsprosesser og risikoadferd i praksisfeltet har lenge vist seg utfordrende da spesielt farene som er involvert er et problem. Slik som Mannberg et al. (2018) forteller, ville kanskje forskningen blitt styrket med direkte observasjoner av topptur- og frikjøringsaktørens oppførsel i skredterreng i sanntid, men logistiske og forskningsetiske dilemmaer har til nå vært begrensende til å gjennomføre slike fremgangsmåter. Av denne årsak har derfor store deler av forskningen om menneskelig faktor vært retrospektivt analyserende med ulykkesrapporter som datamateriale og derfor begrenset av ulike bias. Her trengs altså mer forskning, men kanskje behøver vi nye impulser eller andre perspektiver enn spesielt et psykologisk ett.

Fenomenet snøskred er og forblir komplekst, og det blir i denne gjennomgangen tydelig at beslutningstaking i skredterreng er mer enn kompetanse om snøfysikk. Å slutte stå på ski eller å utelukke andre rekreasjonsbaserte aktiviteter der hvor skred kan oppstå er likevel et lite attraktivt alternativ. Personer i ulike situasjoner med fare for skred er forpliktet til å gjøre veloverveide vurderinger og beslutninger. Dette ikke utelukkende som en funksjon av objektive tydelige observasjoner som terrenget eller snødekket, men like viktig som en funksjon av mer subtile sosiale tegn som hvem de er og hva slags gruppe (sosiale gruppenormer) de omgjenger seg med i situasjonen i tillegg. Kan det være at menneskets risikoadferd eller deres tilbøyelighet for å velge eller foretrekke et gitt terreng, selv med relevant kurs/utdanning/styrket kompetanse, synes å overskrides av sosiale implikasjoner i forskjellige sosiale omstendigheter? Tanken er i hvert fall interessant og med følge av blant annet Tøstesen og Langseth (2021) eller Zweifel og Haegeli (2014) sine oppfordringer, er det belegg for at dette bør nyanseres og undersøkes videre gjennom sosiologiske perspektiver. Videre har et mindretall undersøkt fenomenet snøskred og menneskelig faktor med kvalitative forskningstradisjoner (avsnittet fortsetter på neste side).

Dette forstår jeg som en invitasjon og derfor har denne studien derfor til hensikt å adressere følgende problemstilling med et sosiologisk perspektiv og kvalitative metoder:

Hvordan er sosiale dimensjoner relatert til adferd og tilbøyelighet for risiko blant rekreasjonsutøvere av topptur- og frikjøringsaktivitet i mulig snøskredterreng?

Begrepsavklaring

Her følger noen enkle men helt nødvendige forklaringer om begreper knyttet til tematikken som kan være nyttig å vite noe om for leseren som er mindre kjent med miljøet som studeres

Snøskred og snøskredterreng

Den engelske versjonen av European Avalanche Research Service (EAWS, 2021) definerer snøskred som masser av snø som med høy hastighet beveger seg nedover en bakke og minimum 50 meter. På norsk definerer den samme kilden snøskred som "*Rask massebevegelse av snø som beveger seg langs bakken. Også kalt ras*" (EAWS, 2021). En alminnelig måte å forstå skredtyper på er å skille mellom flakskred og løssnøskred. Et slikt skille gjøres på bakgrunn av typisk karakteristik. Eksempelvis hvor fort snøen stabiliseres, mulighet for fjernutløsning, typisk bratthetsgrad for utløpssone, kjennetegn ved bruddkant og ødeleggelseskraft i relasjon til størrelse og tetthet. Når en sammenligner løssnøskred med flakskred, er det svært få som i kontekst av rekreasjon blir utsatt for fatale ulykker eller dødsfall som følge av løssnøskred. Derimot er situasjonen en annen når det gjelder flakskred, og kanskje ikke overraskende er vurderingsprosesser av risikofaktorer til flakskred mye mer kompleks enn ved potensielle løssnøskred. Det finnes også andre typer skred enn de nevnt her, men det er tydelig at flakskred er skredtypen som krever flest liv og derfor blir det naturlig å fokusere mot denne typen skred.

Et skredterreng består av et sett med komponenter som er predefinert. Det er kjent at snøskred kan løsne der hvor bratthetsgraden er 30° eller høyere (egentlig 25° , men svært sjeldent). Terreng under 30° regnes derfor generelt ikke som skredterreng, men likevel er det noen unntak. McClung og Schaerer (2006) presenterer karakteristik ved skredterreng med vektlegging på skredveien (der hvor skredet starter, beveger seg og stopper). Her skiller forfatterne mellom løsneområde og utløpsområdet. Et skred starter i løsneområdet og utløpsområdet er territoriet hvor massen er i bevegelse og til slutt stopper opp. Det er i løsneområdet hvor 30° -regelen gjør seg gjeldene, og derfor er det unntak i reglen om når terreng bør defineres som skredterreng eller ikke. Hvis et område du beveger deg i er under 30° , men et nærliggende mulig løsneområde er 30° eller mer, befinner man seg likevel i et skredterreng. Sagt annerledes, du kan befinne deg i skredterreng hvis du beveger deg i et mulig utløpsområde under 30° , men et nærliggende løsneområdet er 30° eller over denne bratthetsgraden.

Mange råd og hjelpemidler er utviklet for å kunne forstå og kartlegge et skredterreng, blant annet analoge hjelpemidler som kart med definerte høydekurver og kompass med klinometer. Kanskje mer viden kjent i dag er digitale kart med forhånds etablert bratthetsgradering og utløpsområder. Dette klassifiser vanligst etter standard fra KAST som er norsk tilpasning til kanadiske *The Avalanche Terrain Exposure Scale* (ATES) (Landrø et al., 2020). Brukeren vil her kunne etablere en indikasjon om terrenget er enkelt, utfordrende eller komplekst. Mer informasjon om KAST eller ATES, som for eksempel om vurderingskriterier til klassifisering og kjennetegn ved de ulike klassene, er enkelt å finne på nettsiden Varsom.no; et samarbeid utviklet med Noregs vassdrags- og energidirektorat (NVE). Varsom.no er forbeholdt informasjon om snøskred og skredvarsling i Norge. En svært forenklet, men praktisk presisering her er å forstå at jo brattere en skråning, fjellside eller dal er, desto enklere kan et brudd i snødekket forekomme og forplante seg til et skred.

Beslutningsprosessen i mulig skredterreng - risikofaktorer, beslutningsfaser og menneskelig faktor - utkast

I konteksten bratt vinterfjellterreng, benytter de som ferdes der (rekreasjonsutøvere) tilgjengelig informasjon om forhold som for eksempel snødekket, snøstabilitet, bratthetsgrad og vær i kombinasjon med utøvernes personlige ski- eller brettferdigheter til å vurdere risikoen forbundet med å ferdes et visst parti, terreng eller kjøre en viss linje. Basert på personenes preferanser om risiko og kjøreforhold eller terreng, den tilgjengelige informasjonen som er og deres ferdighet i å fortolke slik informasjon, vil de overveie mulige fordeler og ulemper assosiert med et mulig linjevalg eller partiet å ferdes i. På bakgrunn av dette gjøres et handlingsvalg om å kjøre linja/ferdes i partiet eller ikke. Disse faktorene kan forstås som noen risikofaktorer og som i snøskredfaget sammen utgjør vurderingsgrunnlaget i en beslutningsprosess (Landrø et al., 2020). I Landrø et al. (2020), hvor et bredt utvalg etablerte beslutningsrammeverk innen snøskredvurdering ble analysert, ble det avdekket hele 44 risikofaktorer. Ytterligere ni ble tillagt utover de som kommer frem i beslutningsrammeverkene basert på tilbakemeldinger fra et ekspertpanel. Dette resulterte i 53 faktorer av varierende viktighet som vurderingsgrunnlag i beslutningsprosesser om skredfare. Det er nevneverdig at beslutningsprosesser vedrørende skredterreng er typisk strukturert i tre faser. Disse er planlegging og forberedelse (regional beslutningsprosess), ruteselektering og visuelle vurderinger (lokal beslutningsprosess), og linje- eller strekningsspesifikke

vurderinger (Zonal beslutningsprosess). Aktuelle risikofaktorer vurderes av ulik grad av viktighet i de presenterte fasene, men ingen fase bør tilsidesettes (Landrø et al., 2020).

Beslutningsprosesser om risiko for snøskred handler i dag om mer enn snømekaniske faktorer, men i tillegg gruppedynamikk og gruppebeslutninger, kommunikasjon, intensiver og motivasjon, sosiale forventninger, følelser, opplevelser og lærte erfaringer, samt kognitiv psykologi. Menneskelig faktor har i dag en naturlig posisjon i kurs og læringsintervensjoner om snøskred. Analyser av skredulykker, eksempelvis av Johnson et al. (2020) og Zajchowski et al. (2016), har vist til repeterte feil av menneskelig karakter. Heuristiske feller, altså kognitive snarveier i beslutningsprosesser som har hendt å lede til ulykker, er kjent fenomen innen psykologi. Likevel hviler det usikkerhet i forskningsfeltet om heuristikk er utelukkende eller oftere enn ikke negativt. Eksempelvis viser Landrø (2021) i sin doktoravhandling til forskning innen medisin og beredskap hvor heuristikk er blitt undersøkt og som svært effektivt i pressede og situasjonsbetingede beslutningsprosesser. Videre er det viktig for Landrø (2021) at den menneskelige rollen i beslutningsprosesser om snøskred er for kompleks til å utelukkende forstås på bakgrunn av teorier innen psykologien om heuristiske feller.

Dramaturgisk teoretisk rammeverk: en metafor for sosial interaksjon og rolleadferd

Goffman (1959) presenterer den overordnede metaforen om dramaturgisk analyse, hvor sosiale situasjoner er som dramatiske forestillinger, og mennesker i disse situasjonene er som aktører (actors) eller publikum. Selv om han innrømmer at hans teoretiske bidrag - denne metaforen - har sine begrensninger, foreslår Goffman (1959, s. 238) likevel å vurdere den da teorien synes å ha potensial til å avsløre, undersøke og forstå sosiale relasjoner og interaksjoner i sosiologisk mikroperspektiv. I så måte følger denne oppgave denne anbefalingen, og forsøker anvende forestillingsmetaforen med sine elementer som bidrag til kunnskapsdanning om frikjørings- og toppturaktørers sosiale adferd på tur med andre der hvor risiko for snøskred finnes. Dette innebærer å undersøke hvor innflytelsesrik frikjørings- og toppturaktører sin evne til å utøve relativ sikkerhetsadferd er koblet til sosial interaksjon.

Enkelt personer, hos Goffman (1959; 1967, *On Face-Work*, avsn. 10-11), er ofte intenst interessert i å håndtere inntrykkene andre får av dem. Dessuten er personer ofte ivrige etter å definere situasjonene de deltar i. I forsøk på å kontrollere inntrykk og definere situasjoner bruker de mange av de samme verktøyene og teknikkene mellom seg, men som også brukes i drama eller i forestillinger. Goffman utforsket mange temaer knyttet både til hverdagslivet og til isolerte ekstraordinære sosiale grupper. I dette prosjektet kommer jeg til å forholde meg til hans teoretiske bidrag og perspektiver om interaksjon mellom mennesker i det daglige liv (de mikrososiologiske). Dette ta frikjørings- og toppturaktivitet i livene til synes å være en del av dere hverdagslige liv. Kanskje ekstraordinært i perspektiv av hva som til vanlig forstås hverdagslig. Som leser vil se i resultat og diskusjonskapitlet vil flere av begrepene til Goffman synes å beskrive hva som foregår. Goffman er kanskje i denne forbindelse er mest anerkjent for verket *the Presentation of Self in Everyday life* (1959), men i hans katalog beskrivende om menneskers interaksjon med hverandre finnes andre nyttige verker som beriker begrepsforrådet til å undersøke slike fenomen, f.eks topptur- og frikjøringsaktivitet. Her å nevne er eksempelvis *Interaction Ritual: Essays in Face-to-Face Behavior* (1967) og *Behavior in Public Places: Notes on the Social Organization of Gatherings* (1963). Begreper derfra vil derfor være supplerende til den teoretiske analyserammen for dette prosjektet, som i hovedsak forgreiner seg til kjernebegreper i *the Presentation of Self in Everyday Life* (1959).

I Goffmans klassiske verk *the Presentation of Self in Everyday Life* (1959) er aktører (toppturaktøren), de som fremstiller sin rolle eller rutine for publikum (f.eks. turfølge, vennegjeng) ved å bruke en front, bestående av verbal og ikke-verbal kommunikasjon, utseende og setting og andre uttrykksverktøy. I likhet med skuespillere i et teaterstykke som har lært alle replikkene sine og er i full kostyme, er individer som bruker en front veldig bevisste på hvordan rekvisittene, bekledningen, væremåten og den generelle disposisjonen deres oppfattes av andre (Goffman, 1959, s. 21). Brukt i denne analysen vil altså front, være betinget til den som gjør opptreden. Likevel kan det tenkes til at front kan endres ut fra tid, sted og forventning. Til eksempel vil man kunne regne med at fronten toppturaktører opptrer fremfor erfarne og mindre erfarne, eller foran kompisgjeng og kjæreste med barn er forskjellig. Det vil være interessant å se hva dette muligens innebærer for aktørens preferanse for risiko eller sikkerhet i ulike stadier av tur (planlegging, underveis).

Enkelt personer legger ofte innsats i å skape en effektiv front. Til eksempel er det ikke uvanlig i dag at organisasjoner, store markedsvirksomheter eller privatpersoner (toppidrettsutøvere, kjendiser o.l.) ansetter spesialister for å opprettholde en passende front. Dette imens de selv kanskje fokuserer på det "ekte" arbeidet bak kulissene. I kontekst av frikjørings- og toppturaktivitet kan man med et slik sett begreper tenke seg til å kunne undersøke hvordan sosiale medier, for eksempel, er med på å forme relasjonell adferd i miljøet. Hvis front eller front-stage er der hvor rollespillet finner sted fremfor et publikum, finnes også back-stage som foregår i bakgrunnen (Goffman, 1959, s. 112). Backs-stage har flere funksjoner, men essensielt for back-stages er at dette generelt kan forstås som plassen hvor fremtidige fremstillinger av roller øves på eller hvor pågående roller kan justeres (Goffman, 1995, s. 112). En interessant tanke her, som vil berøre resultat- og diskusjonsdelen er bundet i hva virtuelle arenaer (sosiale medier) gjør i praksis med denne eller tydelige distingsjonen om hva som forstås som frontstage og backstage. Goffman (1959, s. 26) presenterer også abstrakte fronter; betingelsene i sosiale interaksjoner som tillater stereotypisk tankegang.

En aktør må ofte presentere en idealisert versjon av situasjonen. Dette ved å finne gjenklang til publikums eksisterende tro, ønsker og forventninger til situasjonen som gjelder. Til eksempel kan skituren være en gjeldene situasjon knyttet til oppgavens tematikk og de betingelser som nå ble beskrevet. Aktører kan også feil-representere fakta om deres situasjon – en oppførsel utbredt i samfunnet med mulig gevinst oftest i form av validering eller opptjening av en sosial posisjon eller anerkjennelse. Mislykkes man, kan det motsatte skje. Å

kultivere slike inntrykk krever at aktører evner å kontrollere uttrykk man gir. Selv tilsynelatende ufrivillige, som kroppsspråk og kroppsholdning. "Impression management" eller inntrykkshåndtering er derfor et viktig begrep i dramaturgisk teori (Goffman, 1959, s. 208). Inntrykkshåndtering innebærer blant annet defensiv praksis, et begrep som rommer det aktører gjør for å unngå forlegenhet eller uhell (Goffman, 1959, s. 13). I *Interaction Ritual: Essays in Face-to-Face Behavior* (1967) utbroderer Goffman i mer detalj om hvordan og hvorfor vi ønsker kontrollere inntrykkene vi gjør. Her introduserer han begrep om replikklinjer (lines), ansikt (face) og uttrykksorden (expressiv order).

Replikklinjer er ment som et mønster av verbale og ikke-verbale handlinger en aktør gjør med hensikt i å uttrykke seg om situasjonen (Goffman, 1967, On Face-Work, avsn. 1). Gjennom dette gis også vedkommens situasjonsbetingede evaluering av andre i aktørens fysiske eller formidlede kontakt. Ansikt forstås som den sosiale verdien aktøren erverver eller påberoper seg, men legitimeres først av hvordan signifikante og likeverdige andre (publikummet) bundet til samme situasjon vurderer aktørens replikklinjer (ofte over tid): "face may be defined as the positive social value a person effectively claims for himself by the line others assume he has taken during a particular contact" (Goffman, 1967, On Face-Work, avsn. 2). Utrykksorden berører hvordan vi som personer er moralsk bundet til å opprettholde (les også ikke forverre) ansikt vi er tildelt eller andres (Goffman, 1967, On Face-Work, avsn. 27). Dette innebærer til eksempel å utøve enkelte handlinger eller adferdsritualer, men avvise visse andre - selv om en slik adferd eller handling kan være en personlig kostbar seanse. Det følger altså moralske obligasjoner til ansikt en har (bevisst eller ubevisst) påberopt eller ervervet. Aktører må altså sørge for at en bestemt ekspressiv orden opprettholdes. Dette har iboende seg regulering av flyten av hendelser slik at alt som ser ut til å bli uttrykt ikke kommer til skade av eget eller også andres ansiktet (Goffman, 1967, On Face-Work, avsn. 27).

I forlengelse av hva som så langt er nevnt er det anliggende at ansikt er viktig for oss og derfor utøver aktører hva Goffman (1967, On Face-Work, avsn. 16) forklarer som ansiktsarbeid (face-work). Ansiktsarbeid er av Goffman (1967) beskrevet for å være handlinger gjort av en aktør med hensikt i å styrke eller vedlikeholde ens etablerte ansikt eller for å tjene et ansiktsideal i situasjonen. En kan altså forvente at personer i sosiale møter med andre, eksempelvis under en frikjørings- eller topptur, jobber for å skape eller opprettholde ansikt, og dette for å unngå være i feil ansikt eller ansiktsløs (Goffman, 1967, On Face-Work,

avsn. 6-12). Alternative begrep Goffman presenterer nærliggende om slike prosesser er ansiktsvedlikehold eller ansiktsredning (Goffman, 1967. On Face-Work, avsn. 6). Noe som forøvrig på generelt grunnlag er betinget naturlig i sosial interaksjon og ikke dets mål (uttrykksorden).

Våre opptreder er også betinget til flere andre personer og deres evne til å fremstille sin rolle. Inntrykk personer gir av seg selv er derfor ikke alltid betinget til ens egen adferd, men også til andre som er lenket til en selv. Den sosial verden leves oftest lenket til et felleskap - eller team som Goffman (1959, s. 77) forklarer det. Eksempler kan være familien, vennegjengen, kolleger eller idrettslaget. En del av inntrykkshåndteringen hos de som gjør rollespill, er altså håndtert av andre og derfor er det spesielt viktig at medlemmene i teamet har dramaturgisk lojalitet; en forpliktelse til å fremføre showet så godt som mulig (Goffman, 1959, s. 212). Hvordan utspiller dette seg i frikjørings- og toppturopptreden? Fortellinger om dette er eksempel på hva som kan ventes å diskutere i resultat- og diskusjonskapitlet. Liknende kan også sies om påfølgende teoretiske beskrivelser i dette avsnittet. Team kan også oppstå organisk innenfor en definert sosial anledning eller virksomhet (en bedrift, et idrettslag o.l.) (Goffman, 1963, s. 18). Derfor deler kanskje ikke alltid et team den større gruppens mål alltid. En person er generelt delaktig i mange forskjellige team som tilsvarer ulike sosiale roller, og de dramaturgiske behovene til disse teamene kan til tider komme i (rolle)konflikt. Det kan til eksempel skape utfordringer måten vi gjør ansiktshåndtering.

Med utgangspunkt i lånte begreper fra *Behavior in Public Places: Notes on the Social Organization of Gatherings* (1963), kan vi gjøre en distinksjon mellom tilfeldige møter, samlinger og sosiale anledninger. I Goffman (1967, s. 18) gjør han en interessant distinksjon til hverdagslige interaksjoner personer gjør, og la altså merke til at noen mer enn andre er bundet i tid og sted; noe forstått som sosiale anledninger. Disse sosiale anledningene er ofte betinget til regulariteter som for eksempel avgrensede sosiale normer, forventninger og utsyr som dernest er med på å forme, påvirke og kontrollere rolleadferden blant aktører og publikum i anledningen (Goffman, 1967, s. 18). Til ytterligere presisering om min forståelse av hva som menes med en sosial anledning, så støtter jeg meg til Whiteside og Kelly (2016) og deres bruk av Goffman (1967) på området. I deres undersøkelse om klassisk ballet anerkjente de ballettimen og dens setting som en sosial anledning. Med bakgrunn i dette så kan det være nærliggende å tenke seg til at lignende forståelsesramme kan brukes om frikjørings- og toppturen. Frikjørings- eller topptur(aktivitet), forstått som en sosial anledning,

gir grunnlag for å undersøke de kollektive handlinger, holdninger og atferd som anlegges definerende for nettopp den aktuelle anledningen. I resultat- og diskusjonskapitlet vil leseren kunne få innsikt i hvordan og hvorfor datamaterialet og prosjektets teoretiske rammeverk (Goffmans dramaturgiske metafor) i forening skapte frem deskriptive og forklarende beretninger om frikjørings- og toppturaktørers rollespill og sammenhengen med sikkerhets- og risikoregulering med skred som skumleste element av fare.

Metode

I dette kapitlet vil jeg overordnet gi lys til hvordan dette sluttproduktet (masteroppgaven) ble til. Dette gjennom å forklare hvordan jeg har anvendt respektive metoder, beskrive hvor inspirasjon ble hentet fra og gi innblikk i viktige beslutninger som generelt har vært avgjørende for oppgavens tekstinnhold. Metodekapitlet har til hensikt å være tydelig presentert med detaljer nok til at en annen med relevant erfaring kan etterprøve fremgangsmåtene og oppleve liknende resultater.

Før jeg går dypere i detalj om prosjektets metodiske utgangspunkt og utfordringer er det nevneverdig å fortelle at jeg selv driver toppturaktivitet og frikjøring på et rekreasjonsbasert nivå. Dette betyr at et erfaringsmessig og personlig forhold til aktiviteten og undersøkelsesfenomenet er åpenbart i prosjektets datainnsamlings- og analyseprosesser. En kan derfor stille spørsmål ved om dette gir utgangspunkt for sterke forhåndskonstruerte forestillinger om prosjektets interessefelt. Kanskje, men siden prosjektet er teoretisk og forskningsmessig forankret vil jeg heller foreslå at egen innledende forståelse av forskningsdataene er et styrkende bidrag og en nyttig forståelsesramme. Eksempelvis forklarer Smith og Sparks (2016, s. 47) at tillit mellom forsker og kjerne-medlemmer i livstils- og idrettskulturer i forskningssammenheng kan være spesielt nødvendig for at en skal kunne oppdrive essensiell informasjon i et slikt miljø. Foruten kan en tenke seg at mulige informanter kan oppleve det vanskelig å dele sine fortellinger, eller i det hele tatt delta i undersøkelser som denne hvis en oppfatter forskeren som komplett utenforstående til frikjørings- eller toppturmiljøet. Spesielt blant kjerne-utøverne. Da jeg selv opplever tilhørighet til denne gruppen, vil ikke dette være en avgjørende utfordring.

I de fleste nyere studier har, som nevnt, menneskelig faktor knyttet til snøskred fått mye oppmerksomhet og særlig to undersøkelsesmetoder har vært dominerende her. Enten kvantitativt gjennom spørreundersøkelser eller i et retrospektivt perspektiv med ulykkesrapporter som det primære datamateriale. Likt som i denne masteroppgaven har svært få undersøkt med et kvalitativt utgangspunkt, men både Tøstesen og Langseth (2021) og Zweifel og Haegeli (2014) er referanser på hva denne type informasjon kan tilbringe av verdi. Denne masteroppgaven anvender altså kvalitative analyser og adopterer bruken av intervju for å få innsikt i hvordan sosial kontekst har innflytelse på adferd i forbindelse med snøskredterreng blant topptur- og/eller frikjøringsutøvere på et rekreasjonsbasert nivå. Mer

detaljert informasjon om analyse- og innsamlingsmetoder og prosessene knyttet til disse blir forsørget i dette kapitlet.

Utvalgs- og datainnsamlingsmetode

Kriteriene for deltakelse i undersøkelsen var få, men for å skape et meningsbærende innhold måtte personer av interesse bedrive rekreasjonsbasert frikjørings- og/eller toppturaktivitet på vinterstid med alpint utstyr (ski, splitboard), minst fylle 18 år året datainnsamlingen ble gjennomført og ellers ønske å dele fortellinger knyttet til prosjektets overordnede tematikk (menneskelig faktor, beslutningsprosesser og adferd, snøskred). Utvalgsmetodene som ble brukt er altså å kjennetegne som snøball- og bekvemmelighetsutvelgelse (Patton, 2002) (Patton, 2002). Det er å nevne her at flere av deltakerne ble rekruttert gjennom temarelevante Facebook grupper. Her ble det publisert et invitasjonsflyer supplert med en kort nødvendig prosjektbeskrivelse (se s. 61 for vedlagt invitasjonsskriv). Hvis innholdet her vekket umiddelbar interesse hos leser, ble disse oppfordret til å ta kontakt for å anskaffe et grundigere informasjons- og samtykkeskriv til prosjektet. Kommunikasjonskanalen heretter var med Feide-beskyttet mailadresse tilknyttet høgskolen hvor masteroppgaven avlegges. Denne utvalgsprosessen resulterte i 4 informanter og samlet etablerer deres fortellinger prosjektets primærdata og grunnlag for analyse.

Zweifel og Haegeli (2014) og Tøstesen og Langseth (2021) er sammen eksempler av to dominerende intervjumetoder i generelle forskningsprosesser, men kanskje mer interessant eksemplifiserer de hvordan disse metodene er anvendt til å forsøksvis forstå menneskelig faktor, risiko og skred i rekreasjonsbasert sammenheng. Metodene det refereres til her er gruppeintervju (Zweifel & Haegeli, 2014) og èn-til-èn intervju (Tøstesen og Langseth, 2021). Datainnsamlingsmetoden valgt for denne studien ble semistrukturert èn-til-èn intervjuer og årsakene til dette er flerfoldig. For det første er intervju som strategi generelt beskrevet i samfunnsvitenskapen som hensiktsmessig for å gi innsikt og nyanser om personers meninger, menneskelig adferd, personlig karakteristikk og livserfaring/livsverden (Smith & Sparks, 2016, s. 80). Til forskjell fra kvantitative spørreundersøkelser som generelt adresserer spørsmål om hvor ofte eller hvor mange, forøker det kvalitative forskningsintervjuet å fokusere om spørsmål som innebærer hvordan og hvorfor (Smith & Sparks, 2016, s. 80-81). Med utgangspunkt i formuleringen av problemstillingen i dette prosjektet, synes sistnevnte metode derfor å virke spesielt passende. Med grunn i hvor fokusert kvalitative metoder er om

nyanser, nærhet og detaljer kan en forstå slik metode som egnet der hvor forskningsfelt er relativt nytt; noe gjennomgangen av forskningslitteraturen innledningsvis antyder at tematikken i dette prosjektet synes å være. Selv om gruppeintervju er kjent for å være kilde til mange av de samme egenskaper som èn-til-èn intervju, er det imidlertid enkelte mekanismer forbundet med bruken av denne datainnsamlingsmetoden som bør reflekteres om. I en gruppeintervjusituasjon kan eksempelvis informantenes fortellinger farges av de sosiale normer som utspiller seg i intervjusituasjonen og dernest være opprinnelse til (uheldig) sosial partiskhet. Slik kan fortellinger under innflytelse av andre blant informantene være kilde til "usannheter" i intervjusituasjonen. Da hensikten i denne studien er å undersøke sosiale kontekster i en ofte sosial begivenhet kan det umiddelbart forstås naturlig å gjøre gruppeintervjuer. Likevel, i lys av beskrivelsene over, ble altså valget et annet og den brukte datainnsamlingsmetoden i denne studien derfor èn-til-èn intervju. Den semistrukturerte fremgangsmåten til intervjuet ble valgt fordi slik struktur inviterer til flytende dialog, men i strukturerte former (Sparks & Smith, 2014, s. 84; Patton, 2002, s. 347-348). Styrken i semistrukturerte intervjuer, altså, er at forskeren kan følge en intervjuguide som inneholder emnespesifikke spørreområder forskeren opplever som hensiktsmessig at informantene forteller om, men er samtidig fleksibel nok til å følge opp interessante temaer som naturlig dukker opp underveis i intervjusituasjonen (Sparks & Smith, 2014, s. 84).

Konstruksjonen og operasjonaliseringen av innholdet i intervjuguiden konstitueres av det kontekstuelle innholdet fra oppgavebesvarelsens presenterte litteraturstudie og teoretiske rammeverk. Dette arbeidet fremstilles illustrert som vedlegg til slutt i dokumentet (se s. 62). Særlig tre undertonedede spørreområder synes å være betydningsfullt for å undersøke sosial innflytelse på personers rolleadferd forbundet med skredusikkerhet i sosial kontekst, og med dette formulerte jeg spørsmål med hensikt i å hente fortellinger om frikjørings- og/eller toppturutøvernes (informantenes) (1) gruppeformasjon, gruppesammensetning og interne sosiale normer på tur, (2) lederskap og gruppeledelse på tur og (3) intergrupperelasjoner og eksterne sosiale forventninger. Under følger noen konkrete eksempler på spørsmål tilhørende de undertonedede spørreområdene. Til første spørreområde kunne informanten bli spurt om "Hvordan vil du beskrive ditt turfølge?" eller "Hva vil du si er viktig for deg at andre i gruppa tilfører turen?". Andre spørreområde kunne inneholde spørsmål som "Hvem i gruppa tar avgjørelser?". Spørsmål som "Hvordan anerkjennes eller skapes kredibilitet i frikjørings- og

eller toppurtmiljøet, tror du?" har vært representert i spørreområde tre. Ytterligere informasjon om innholdet i intervjuguiden er å finne i vedlagt intervjuguide (Se s. 69)

Realistiske hypotetiske scenarier inspirert av eksempelvis Mannberg et al. (2018) ble også benyttet for å skape et meningsbærende innhold i intervjuet. I følge med Sampson og Johannessen (2020) har bruken av slike scenariobeskrivelser, eller vignetter, blitt mer vanlig i sosial- og samfunnsvitenskapen den siste tiden. I generelle trekk kan denne strategien beskrives som en strategi hvor en skriftlig beskrivelse av en (ofte fiktiv) hendelse som relaterer til undersøkelsens interessefelt blir presentert for informanten. Deretter får informanten mulighet til svare på en eller annen måte (vanligvis flere måter) med intervjuer til stede (Sampson & Johannessen, 2020, s. 57). Til tross en økende interesse den siste tiden, har slik "stimulus response work" trolig røtter tilbake til etterkrigstid, men som siden den gang er blitt modernisert og tilpasset i varierte måter (Sampson & Johannessen, 2020, s. 57). Inspirert av dette, konstruerte jeg realistiske hypotetiske scenariobeskrivelser med både tekst og bilder som grunnelementer. Forstått som en «kickstarter» til mer inngående samtaler om kanskje rolleforventninger, rollekonflikter og gruppeadferd på tur, hadde bildene og beskrivelsene til hensikt å få informanten til å snakke om risikopreferanse og mulig risikoaksept i form av bratthet i terreng. Likt som hos Mannberg et al. (2018) ble variasjonen i risiko for eksponering av snøskred og fare justert via beskrivelsesforskjeller i alternativenes bratthetsgrad, noe flere forstår som en konstant avgjørende komponent for å forutse snødekkets mulige oppførsel (Germain, 2016; Schweizer et al., 2003; Veitinger et al., 2016). Ellers var andre komponenter som vær og snødekkets oppbygging relativt identisk blant alternativene.

Bildene var til hensikt å gi en illustrativ effekt som eksempelvis kan være hensiktsmessig for at personer med lavere kompetanse- eller erfaringsnivå skal kunne relatere til innholdet enklere. Etter at informantene hadde gjort seg kjent med dokumentets struktur og hensikt ble de deretter spurt et sett standardiserte spørsmål som hadde til hensikt å være en tilnærming som gjorde det mulig å "lete frem" informantens refleksjoner og vurderinger omkring hvordan ulik snø- og terrengkontekst, preferanser, aksept og gruppekaraktistikk virker inn på beslutninger i forbindelse med skredrisiko. Tekstdokumentet med realistiske hypotetiske scenarier og oppfølgingsspørsmål er vedlagt til slutt i dette dokumentet (se s. 71)

I et intervju fikk ikke informanten tilsendt dette dokumentet da jeg på tidspunktet opplevde dette som unaturlig og ødeleggende for samtaleflyt. I intervjuet med Vegard (pseudonym) var det heller naturlig å bygge på samtaleinnholdet for å konstruere et relevant scenario i øyeblikket. Denne prosessen kommer til tyde ved å sitere til formuleringen fra transkripsjonen i etterkant hvor jeg som intervjuer ordla meg på følgende måte:

Vegard, jeg har lyst til å ta tak i akkurat den situasjonen du beskrev der. Nå skal jeg dikte opp et hypotetisk scenario. La oss si at du er på tur med en kompisgjeng på 4 og dere er omtrent på samme nivå sånn som vi definerte det i stad. Dere er over 30 grader, og dere går opp Østsiden. Og planen er også å kjøre ned Østsiden, men på et tidspunkt der så er det en i gruppa som uttrykker at han lyst til å kjøre ned Vestsiden. Ingen andre som er med på turen sier noe imot, men du har kanskje lagt merke til faretegn, som ingen andre har gjort underveis. Hvordan forholder du deg til den situasjonen der?

Med grunn i at forberedelsene til datainnsamlingsprosessen begynte året 2021 og ble gjennomført i starten av 2022, var det på dette tidspunktet fremdeles pandemi og derfor ble intervjuene gjennomført digitalt over nett. Helt innledningsvis i intervjuprosessen ble informantene minnet om formålet med prosjektet. Først når dette var gjort, begynte prosessen med relevant informasjonsinnsamling med sikte på prosjektets problemstilling. Måten dette ble gjennomført på var med utgangspunkt i Smith og Sparks (2016, s. 83-84) beskrivelser til et semistrukturert intervju, men mer konkret fra prosessen tok jeg utgangspunkt i å stille spørsmål i rekkefølge slik de undertonedede spørreområdene er nummerert i noen avsnitt tilbake i teksten. Likevel ble interessante samtaleemner som kanskje var avvikende til et spørreområde fulgt opp der dette var naturlig uten ytterligere betenkingstid. I intervjusituasjonen ble de realistiske hypotetiske scenarioene presentert for informanten i samme seksjon hvor jeg hadde til hensikt å undersøke lederskap og gruppeledelse på tur. Til slutt fikk informantene mulighet til å formidle fortellinger de selv opplevde som viktig, men som ikke enda var kommet tydelig frem i intervjuet ellers. Her fikk jeg samtidig mulighet til å spørre om informanten kjente til andre relevante personer jeg kunne ha nytte av å samtale med (snøballutvelging), og en av de fire i utvalget ble rekruttert på denne måten.

Informantenes fortellinger ble tatt opp på en digital lydopptaker og transkribert kort tid etter intervjusituasjonen. Etisk godkjenning ble innhentet fra alle deltakende informanter og prosjektets prosedyrer var i overensstemmelse med og samtykket av Norsk senter for forskningsdata - NSD.

Dataanalyse – Rammeanalyse (Framework analysis)

Rammeanalyse (på engelsk: Framework Analysis) er stegvis anlagt og kjennetegnes kanskje derfor som eksplisitt i tilnærmingen sin til å håndtere og analysere datamateriale på (Ritchie & Lewis, 2003, s. 220). Med trinnvise beskrivelser er den enkel å forstå, gir transparente resultater og dens stegvise art styrker dens evne til å enkelt gjenfinne eller kontrollere koblinger mellom mer abstrakte steg senere i analyseprosessen og originaldata (Ritchie & Lewis, 2003). Rammeanalyse kan påbegynnes både underveis og i etterkant av datainnsamlingsprosessen, men selv om transkripsjon av intervju i dette prosjektet ble gjort rett i etterkant av gjennomføringen av hvert enkelt intervju, ble ikke rammeanalyse anvendt før etter samtlige transkripsjoner var blitt gjennomført. Måten å behandle data på i rammeanalyse muliggjør fleksibilitet og dynamiske steg i hierarkiet av analyse (Ritchie & Lewis, 2003, s. 213). Selv opplever jeg rammeanalyse som spesielt godt egnet til å vise andre utenifra hvordan beslutninger er blitt tatt underveis i analyseprosessen. Dens struktur og form gjør det enkelt å komme med skjematiske og illustrative eksempler til prosessen. Noe som styrker leservennlighet og like viktig etterprøvnbarhet i prosjektet. I likhet med hvordan Ritchie og Lewis, (2003) forklarer det, synes jeg rammeanalyse på oversiktlig vis klarer vise hvordan resultater har flyttet seg fra transkripsjoner til temaer, med sammendrag i diagrammer/tabeller som helt sentrale komponenter her. Som følge av analysemetodens strukturerte form har det heller ikke vært utfordrende å legge fra seg analysearbeidet, for deretter på et senere tidspunkt fortsette der en slapp.

Til analyseprosessen er det altså fem steg å følge. Disse er 1) familiarisering, 2) indekseringsliste og førstegangskategorisering, 3) innledende datareduksjon, indeksering og pilotkategorisering, 4) oppsummering av data og fremstilling i tabellform og til slutt 5) syntetisering, kartlegging og fortolkning (Ritchie & Lewis, 2003, 220-257). Hvert neste steg bygger på det forutgående, og hvert steg innebefatter helt sentrale elementer som er essensielle i generelle dataanalyseprosesser i det kvalitative paradigme. Videre i dette kapitlet er hensikten å gi konsise beskrivelser til hvert steg, men viktigere forklare hvordan mitt eget arbeid er blitt gjort i de respektive stegene. For en konseptuell representasjon av stegene involvert i analyseprosessen se flytskjema av prosessen vedlagt nederst i dokumentet (se s. 63 for flytskjema av prosess).

Steg 1 - Familiarisering: fordyping i datamaterialet

I dette innledende steget til analysearbeidet er det overordnede målet å fordype seg i detaljene ved hver transkripsjon (Ritchie & Lewis, 2003, s. 222-223). Dette for å skape et helhetlig bilde til dataens omfang før den snart forsøkes deles inn i mindre bestanddeler av identifiserte kategorier og relevante temaer. Feltnotater som ble gjort underveis i intervjuene, trekkes også inn i familiariseringen og blir lest sammen med transkripsjonene for å sikre konteksten hvor svarene ble generert. Eksempelvis var det to hendelser hvor kameraet mitt frøs underveis i intervjuprosessen og ved tilfeller som dette kan feltnotater være nyttig til å huske tilbake nettopp den konteksten og forstå svarene i et slikt lys. Feltnotater kan også være nyttig i senere steg av analysen.

I Ritchie of Lewis (2003, s. 220-223) forklares feltnotater som et nyttig verktøy for forskeren. Dette fordi disse kan bidra til å gjenskape intervjuøyeblikket. For eksempel kan notis om detaljer til hva som blir sagt, hørt, eller følt styrke det analytiske arbeidet ved å minne den som analyserer om for eksempel nøkkelsituasjoner som dukket opp under samtalen. I forskningslitteraturen er det advart at mengden data som genereres etter innsamlingsprosessen i kvalitativ forskning ofte kan oppleves overveldende (Srivastava & Thomson, 2009; Ward et al., 2013). Hvis dette er tilfellet kan det det være svært utfordrende å familiarisere seg med alt innhold, og forøvrig nok et eksempel på hvordan feltnotater kan bidra i det analytiske arbeidet. Her for å sikre at forskerens kapasitet og oppmerksomhet prioriteres dit hvor kanskje den mest interessante dataen for å undersøke problemstillingen befinner seg.

Ettersom utvalget i mitt tilfelle var bestående av totalt fire deltagere opplevde jeg ikke den genererte originaldataen som spesielt overveldende, og derfor liten nok til å kunne studeres helhetlig fra start til slutt. Dette sikret at all data fra alle deltakerne ble vurdert og kan dermed forstås som et forebyggende tiltak som reduserer sannsynligheten for at relevante opplysninger knyttet til problemstillingen blir oversett. Transkripsjonene var gjort i Microsoft Word, og som en forberedelse til neste steg i analysen ble det under gjennomlesningen gjort bruk av markeringsfunksjonen som er tilgjengelig i programmet. Hensikten her var etablere en oversikt over mulige ideer (kall det et utgangspunkt) til å forme en liste. Denne listen forklares nærmere i neste underkapittel. Det var også i steg 1 at jeg anvendte linjenummerfunksjonen; også en tilgjengelig funksjon i Microsoft Word som skal vise seg helt vesentlig i analyseprosessen og dens dynamiske styrke.

Steg 2 - Indekseringsliste og førstegangstematisering

De registrerte ideene avdekket i steg 1 (markert med markeringsfunksjonen) er utgangsposisjonen for steg 2. I et separat dokument ble disse mulige ideene sortert i kolonner nedover, rammet inn av en overskriftskolonne med pseudonymet til informanten hvor disse ideene ble lokalisert. Denne samlede oversikten gav et utgangspunkt for etablering av en indekseringsliste; et sentralt punkt i steg 2. Oversikten gav altså tydelighet i eksempelvis regulariteter på tvers av informantenes transkripsjoner, eller annet tekstinnhold som umiddelbart kunne være interessant å undersøke videre i lys av prosjektets problemstilling.

Påfølgende ble altså sammenfallende ideer sortert i særegne grupperinger, for deretter å bli raffinert til et førsteutkast av hovedtemaer og tilhørende undertemaer. Disse hoved- og undertemaene i indekseringslisten vises i tabell 2. Et viktig poeng i den konstruerende prosessen av indekseringslisten er at analytikeren må forsøke å ivareta original språket til informantene, selv om sortering, organisering og syntetisering selv på lavt nivå som dette rettmessig må anerkjennes for å være bevegelse mot høyere abstraksjonsnivå og fortolkning. Dette advarer Ritchie og Lewis (2003, s. 232) om, da analyseprosesser av høyre abstraksjonsnivå tilhører analysen på et senere stadiet. En bevisst personlig strategi ble derfor å forsøke gi navn til både hovedtemaer og undertemaer med relevante begreper som fantes i transkripsjonene til minst en eller flere av informantene. Der hvor ikke dette lot seg gjøre var beslutningene forankret konseptuelt til tidligere forskning på området.

tabell 2. Førstegangs indekseringsliste med hoved- og undertemaer

Hovedtemaer	Undertemaer
Personlighetstrekk hos informant (1)	Livssituasjon og lokasjon (1.1) Grunner til å begynne med aktiviteten (1.2) Eksponering for aktiviteten (1.3) Risikoaksept og risikopreferanse (1.4) Nivå av erfaring og kompetanse (1.5) Annet (1.6)
Kontekst i forbindelse med skredterreng før tur (2)	Forberedelse til tur (planlegging, rutiner) (2.1) Gruppeforutsetninger og gruppeforventninger (2.3) Annet (2.3)
Kontekst i forbindelse med skredterreng underveis på tur (3)	Lederskap og gruppeadferd (Sosiale interaksjoner) (3.1) Magefølelse og intuisjon (3.2) Investeringer i turen (penger, blodslit, tid (sunk cost) (3.3) Følelser (trivsel, bekymring og redsel) (3.4) Bekjentskap, relasjoner, venner (3.5) Annet (3.6)
Intergrupperelasjoner og eksterne sosiale forventninger (4)	Sosiale medier (4.1) Kredibilitet og anerkjennelse (4.2) Utstyr og utstyrsbehov (4.3) Frikjøring eller toppturaktivitet som livsstil og identitet (4.4) Annet (4.5)
Annet (5)	Informantens avsluttende kommentar (5.1) Annet (5.2)

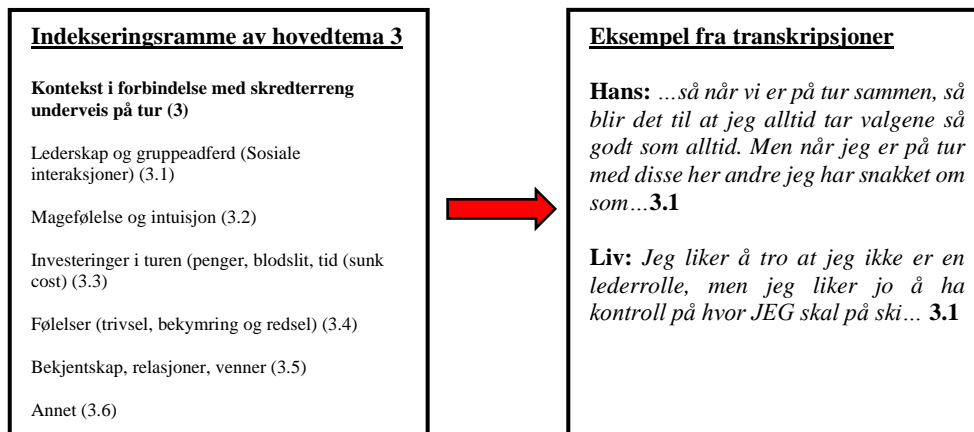
Jeg forsøkte å ikke bruke mye tid på etableringsprosessen av indekseringslisten. Dette fordi rammeanalysen senere inviterer til nye vurderinger og kontroll hvor en kanskje ser seg nødt til å justere de opprinnelige førstegangsetablerte hoved- og undertemaene (Ritchie & Lewis, 2003). Denne listen har til hensikt å være et innledende rammeverk til videre datareduksjon og behandling av datamateriale. Videre behandling hører til i steg 3, men den fullverdige førstegangslisten kan leser se i tabell 2.

Steg 3 - Innledende datareduksjon, indeksering og pilotkategorisering

Førtegangsindekseringslisten utviklet i trinn 2 ble i trinn 3 brukt tilbake på transkripsjonene. Leser vil kunne se i tabell 2 at hvert hovedtema i indekseringslisten fikk et heltall som referanseanker. Følgelig fikk deres respektive undertemaer sammenfallende identifikasjonsreferanser gjennom et heltall likt som hovedtema i tillegg til et desimaltall. Datasettet i dette tilfellet ble indeksert ved å kode og kommentere undertemaer fra indekseringslisten ved siden av tekstinnholdet av spesiell interesse i transkripsjonene. Figur 1 gir et illustrerende eksempel til hvordan denne prosessen foregikk.

Etter at dette var blitt gjort gjennomgående for hver transkripsjon ble et nytt dokument konstruert. Hver transkripsjon fikk hvert sitt separat dokumentet med innhold av en datareduksjonstabell. For å gjøre datamaterialet mer håndterlig benyttet jeg kopier-og-lim-inn

figur 1. Eksempel på indeksering av transkripsjoner



funksjonen der hvor tekstinnholdet i transkripsjonen var blitt indeksert og limte disse interessante utdragene inn i overnevnte tabell. Denne tabellen var derfor bestående av tre kolonner med overskriftene "utdrag og datareduksjon", "førstegangskategorisering og indeksering" og til slutt en kolonne med plass til øvrige generelle kommentarer. Dokumentene med datareduksjonstabeller strekte seg over flere sider, men et eksempel på strukturen er vedlagt under vedlegg nederst i dokumentet (Se s. 64).

Tekstutdraget ble naturligvis plassert under første nevnte kolonne og i kolonnen ved siden av til høyre finner en indekseringskoder som tilhørte utdraget (ofte flere koder om samme utdrag). Selv om datamaterialet behandles ytterligere her er jeg fremdeles bevisst å forsøke bruke informantenes verbatim i analysearbeidet. Som tidligere nevnt er likevel hver linje i den originale transkripsjonen identifiserbar med hjelp av linjenummerfunksjonen og derfor ble enkelte overflødige ord ekskludert til fordel for presise forkortelser og sammenfatninger i datareduksjonstabellene.

Steg 4 - Oppsummering av data og fremstilling i tabellform

Frem til nå har majoriteten av analysearbeidet generelt foregått betinget til enkeltstående transkripsjoner, men i rammeanalysens fjerde steg fikk arbeidet en annen retning. Slik Ritchie og Lewis (2003, s. 229-231) forklarer det, var dette stadiet til hensikten å redusere materialet til forståelig, men korte oppsummeringer av det mest interessante innholdet hos informantene

i lys av prosjektets problemstilling. Hovedsakelig var det innholdet i datareduksjonstabellene som ble bearbeidet i dette steget.

Etter denne databehandlingen ble det behandlede materialet deretter samlet og satt i system i en tverrsaksmatrise med et velraffinert tekstinnhold fra alle informantens datareduksjonstabeller. Dette var mulig som følge av en rekke samarbeidende komponenter. Først, ved hjelp av søkefunksjonen i Microsoft Word, søkte jeg opp undertemaer ved hjelp av referanseankeret (navngitte desimaltallet) i datareduksjonstabellene. På den måten kunne jeg enkelt navigere meg i datareduksjonstabellen til tekstinnhold merket med samme indeksering. Derfra lå arbeidet i å oppsummere dette innholdet på en slik måte at det var gjenkjennbart, men uten overveldende beskrivelser. Dette var tidkrevende arbeid, men ved å feste tilhørende linjenummer til det behandlede materialet var det mulig å være svært sparsommelig med ord. Linjenummerreferansen plasserte jeg nær teksten som liten hevet skrift (f.eks. «hei²⁵⁻³⁰»). Hvis jeg på senere tidspunkt skulle til å glemme konteksten relatert til deler av det behandlede materialet ville jeg alltid ha mulighet for å lete meg tilbake originalmaterialet ved hjelp av linjenummerreferansen.

Når alle undertemaene i hver av de fire datareduksjonstabellene var behandlet på måten beskrevet i avsnittet over, foregikk simultant konstruksjonen av et oversiktlig system: tverrakse-matriser. Et konseptuelt eksempel til denne matrisen, som for øvrig forklares videre i dette avsnittet, er illustrert som vedlagt eksempel til slutt i dokumentet (Se s. 65 for eksempel). Forenklet forklart ble innholdet fordelt på 5 tverrakse-matriser hvor hver matrise representerte et hovedtema fra steg 2. Deretter fikk informantene hver seg en rad som var fast og lik posisjonert i alle matrisene. Alle informanter var altså representert i hver matrise. Kolonnene bortover ble deretter fylt med behandlet tekstinnhold og kategorisert i følge med rettmessige undertemaer som var sammenfallende med matrisens hovedtema og overskrift. For analytikeren (altså meg) var det nå enklere å sammenligne innholdet i informantenes fortellinger - både innenfor undertemaer, men også på tvers av disse. Belønning ved å konstruere et slikt system er at oversikten bidrar til at spørsmålet "hva er det som skjer?" er enklere å forholde seg til uten måtte å bekymre seg for å forville seg i uendelige tekster uten spor å følge.

Steg 5 - Videre syntetisering, kartlegging og fortolkning

Steg 5, rammeanalysens siste steg før rapportering, var betinget til dypere fortolkning av data gjennom bruk av høyere abstraksjonsnivå til datamateriale i tverraksematrisene (Ritchie & Lewis, 2003, 255-257). I forsøket på å prøve forstå hvordan sosiale implikasjoner er betinget til rolleadferd forbundet til skredfare, har spesielt tre menings-strategier vært styrende i min forståelsesramme og leting etter forklaringer. Disse var sunn fornuft, tidligere empiriske studier og Goffmans dramaturgiske metafor om hvordan vi presenterer oss selv i daglige interaksjoner. De første nevnte strategiene, sunn fornuft og tidligere empiriske studier, har kanskje tidvis fra prosjektets oppstart bevisst vært fargende for min tilnærming til datasettet. Derimot har jeg bevisst forsøkt å styre unna innflytelse fra Goffmanns teoretiske rammer i analysearbeidet og databehandlingen. Det vil si helt frem til dette siste steget i analyseprosessen. Måten jeg innledet dette stadiet på var ved å gjennomlese kolonner og rader i tverrakse matrisen, som etter hvert viste seg å bringe frem tilpasninger og justeringer av tidligere arbeid. Eksempelvis ble noen undertemaer sammenslått da innholdet var overlappende, samtidig som at majoriteten av disse forble som de var. Videre, ved å sammenligne forskjellige rader og kolonner ble det tydelig at noen undertemaer på et vis relaterte til hverandre mer enn andre og omsider kunne jeg også danne et kart med hvordan disse sammen kanskje var innflytelsesrik for rolleadferden blant topptur- og frikjøringsutøvere i forbindelse med snøskred som risiko.

Et utvalg med spesielt interessante undertemaer ble derfor selektert ut til ytterligere analyse. Her da altså med hensikt i å løfte informantenes fortellinger til et høyere abstraksjonsnivå (Ritchie & Lewis, 2003. 255-257). Dette gjorde jeg på et systematisk vis ved å lage en ny tabell bestående av tre kolonner og fire rader. I radene plassertes informantene etter samme organiseringsregler som i tverraksematrisen; i kolonnene kom frem etter hvert ulike abstraksjonsnivåer i stigende rekkefølge av de utvalgte undertemaene fra venstre til høyre. Det var ikke før på dette tidspunktet at jeg bevisst forsøkte forankre Goffmanns begreper til informantenes fortellinger eksplisitt. Konseptuelt eksempel til hvordan dette foregikk illustreres som vedlegg avslutningsvis i dokumentet (se s. 67 for eksempel).

Arbeidet resulterte da i et mer abstrakt og overdekkede materiale til diskusjon som kan bidra til å belyse prosjektets problemstilling. Likevel, som tidligere nevnt, er det komponenter som forsikrer at en ikke mister originalmaterialets identitet og som gjør det enkelt å lete tilbake.

Dette var ikke bare nyttig til rapporteringen, men også viktig for å kunne kontrollere at abstraksjonene faktisk er lenket til konteksten hver informant forklarer ut ifra og ikke tatt ut av proporsjoner. Dette stadiet demonstrerer derfor også dynamikken og gjennomsluttheten som tillegges rammeanalyse (Ritchie & Lewis, 2003, s. 213). Det blir tydelig her hvordan analyseprosessen på hvert trinn kan sammenlignes tilbake til originale data, noe som styrker metodens nøysomhet og etterprøvnbarhet.

Det er anbefalt når en gjør rammeanalyse å presentere oppsummerende tabeller som gir oversikt til de mest sentrale funne som kom frem etter analysen var gjennomført. Dette har jeg gjort, og både tabell 3 og tabell 4 viser oversikt over mønster som kommer frem informantene seg imellom, og som er av spesiell interesse å diskutere i lys av prosjektets problemstilling.. Måten tabellen er strukturert på følger de samme prinsippene som er blitt beskrevet ved gjentatte anledninger i dette kapitlet. Likevel vil jeg nevne at stjerne-merket ved linjenummer referansen brukes for å indikere et spesielt rikt eller meningsfylt sitat og hvor man finner det i transkripsjonen uten å måtte skrive det ut i sin helhet. Nederst under hver kolonne er å finne øverste abstraksjonsnivå til hvert enkelt undertema.

[Til ettertanke](#)

Kanskje kunne jeg påbegynt anvendelsen av rammeanalyse umiddelbart etter første transkriberte intervju. Rammeanalysens første steg er familiarisering med materialet og ved å gjøre nettopp dette kan det være at jeg på tidspunktet under datainnsamlingen var bedre rustet til å stille enda mer fokuserte spørsmål knyttet til problemområdet og aspekter ved frikjørings- og toppturkulturen.

Jeg kunne forsøkt triangulere analysen med en like kvalifisert medstudent eller en signifikant annen. Dette eksempelvis ved at begge gjøre analysearbeidet slik det er beskrevet frem til steg 3, men separat fra hverandre. Deretter sammenlikne og diskutere våre respektive indekseringslister i felleskap for å avdekke hva som synes å være likt og ulikt. Sannsynligvis vil det gjennom en slik prosess bli tydelig hvilke innholdselementer som er av spesielt interesse å analysere videre. Når dette er sagt er det begrenset med tid og ressurser når en skal gjennomføre et masterprosjekt og med disse forutsetningene opplever jeg at mitt arbeid er tilstrekkelig innenfor rimelighetens rammer. Hvis en titter tilbake på det grundige arbeidet som er gjort i forberedelser (gjennomgang av litteratur) burde tematikken jeg bringer frem her være relevant og berikende. Eksempelvis som et bidrag som eksempel til hvordan gjøre

fremtidige kvalitative undersøkelser om tematikken, da det gjennom studiet av litteraturen på området synes å være begrenset med slik innfallsvinkel.

Resultat og diskusjon: Rollespillet som topptur- eller frikjøringsaktør

Som nevnt tidligere, er frivillig risikotaking oftest forstått i psykologiske termer, der biologi, indre motivasjon og følelser er de viktigste forklaringsfaktorene. Mitt bidrag blir derfor å bringe frem sider ved tematikken i et sosiologisk perspektiv. Målet med prosjektet var å undersøke en mulig kobling mellom relasjonell kontekst og risikoadferd knyttet til skredfaren. Problemstillingen for dette prosjektet var altså følgende:

Hvordan er sosiale dimensjoner relatert til adferd og tilbøyelighet for risiko blant rekreasjonsutøvere av topptur- og frikjøringsaktivitet i mulig snøskredterreng?

Resultatet av analysearbeidet synes å støtte en antakelse om at sosiale kontekst har innflytelse på topptur- og frikjøringsaktørers rolleadferd forbundet med risiko (da snøskred som største fare). Når dette er sagt, syntes det imidlertid ut til at fenomenet rammet to ulike faser. Nemlig før tur, og underveis på tur. Derfor, tabell 3 og tabell 4 støtter oppunder dette utgangspunktet, og illustrer derfor hvorfor disse implikasjonene muligens er segmentert og gjelder både i forkant og underveis på tur. Hvorvidt dette er tilfellet er rot til hva som skal diskuteres her i dette kapitlet. Først fenomenet i forkant av tur, og deretter underveis på tur.

Goffman (1959; 1967) anerkjente altså hvordan subtile kompleksiteter ved hverdagslige interaksjoner mellom mennesker og sosial setting former vår adferd; likefult hvordan behovet for å bli sosialt akseptert kan styre måter vi opptrer i offentligheten. Frikjørings- og toppturen kan forsøkes forstås som en sosial anledning (Goffman, 1963, s. 18). Med eksempler til enkelte elementer fra datamaterialet er det nærliggende å vedkjenne en slik tolkning.

Eksempelvis peker samtlige frem topptur- og frikjøringsaktivitet som noe de gjør regelmessig med sterk posisjon i deres sosiale liv. Til eksempel forteller blant annet Liv, likende Lars, at skikjøring på generelt grunnlag har sterk posisjon i deres fritid på vinterstid og tidlig vårsesong. Hans, derimot, er kanskje mer konkret og forteller at han har hatt for vane å gjøre "10 og 20 turer i løpet av en sesong". Dette riktig nok de siste årene, men på et tidligere tidspunkt hadde aktiviteten kanskje enda sterkere posisjon i hans liv. I et sitat fra transkripsjonen kommer dette frem:

Ble min greie (...) endte opp med å si opp jobben, leie ut leiligheten, kjøpe meg en bobil. stakk til Alpene og bodde der en sesong alene i bobilen. Hadde litt besøk av venner og sånn, selvfølgelig (...) var jo en drøm på mange måter

Beskrivelsene til Vegard får liknende toneart med Hans når han forteller at frikjørings- og toppturaktivitet for han er en livsstil som tar stort fokus og plass i livet.

Frikjørings- eller topptur(aktivitet), forstått som en sosial anledning, gir grunnlag for å undersøke de kollektive handlinger, holdninger og atferd som anlegges definerende for nettopp den aktuelle anledningen. Videre i dette resultat- og diskusjonskapitlet vil leseren kunne få innsikt i hvordan og hvorfor datamaterialet og prosjektets teoretiske rammeverk (Goffmans dramaturgiske metafor) i forening skapte frem deskriptive og forklarende beretninger om frikjørings- og toppturaktørens rollespill og sammenhengen med sikkerhets- og risikoregulering med skred som største fare. Først følger beretninger om de kollektive handlinger, holdninger og atferd som anlegges aktørens opptreden før - men i forbindelse med – tur. Avslutningsvis som eget underkapittel presenteres diskusjonen om hvordan sosiale implikasjoner virker på aktøradferd koblet til skred(u)sikkerhet underveis på tur.

Opptredener før tur

Naturvitenskapen har illustrert hvor komplekst snødekket kan være i ulike omgivelser. Men, i sammenheng med beslutninger om ferdsel i bratt vinterterreng og skredfarevurdering, ikke enestående. Dette da også personers sosiale adferd viser seg svært intrikat. Sammenlignet med majoriteten av forskningen som er blitt gjort innen skred har altså en forholdsvis liten andel lenket skredulykker til sosiologiske fenomen. Og enda færre gitt lys til en mulig bakenforliggende forbindelse mellom ulykker (ikke-ulykker), behovet om sosial anerkjennelse, rolleforventninger (atferdsritualer), sosiale aktører og gruppetenkning i forkant av turen. Et slikt fenomen viser seg å forankre seg i turplanleggingsprosesser direkte, men og som resultat av sosialt konstruert verdsettelses system i (sub)kulturen for øvrig. Mer konkret refereres sistnevnte fenomen til perioden hvor aktivitetens indre verdier etableres (les premissgiving for «riktig» atferd). Tatt prosjektets brede problemstilling til omtanke, og eksempelvis hvordan i Munter (1997, sitert Landrø et al., 2020) og bekjenner beslutningsprosesser om skredfare som nødvendig betinget i flere nivåer av tid (Regional, lokal og Zonal), har en forutsetning for prosjektet bestandig vært å undersøke lenker mellom

personers sosiale atferd i forkant av tur og beslutningskvalitet forbundet med skredrisiko i et mikrososiologisk perspektiv. Under følger underkapitler om denne tematikken

Verdier er ikke individuelle, men utvikles relasjonelt innenfor frikjørings- og toppturfelleskapet

I frikjørings- og toppturmiljøet er det fellesdelte premissgivende verdier for sosialt akseptert adferd. Disse er relasjonelt konstruert og tiltrekker andre likesinnede sin positive oppmerksomhet når tilfredsstilt over forventning og fordømmelse når ignorert. Nærmere inspeksjon av tabell 3, nærmere bestemt kolonne 4.2, viser til funn i tråd med denne antakelsen. Når spurt om å fortelle hva som gir anerkjennelse og kredibilitet i frikjørings- og toppturmiljøet på generelt grunnlag gav svarene blant informantene samklang mellom seg på flere måter. Kilder til anerkjennelse nevnt av samtlige var bratt og spektakulær skikjøring. Bratt skikjøring som kriterier for anerkjennelse i miljøet, gis det et tydelig eksempel på fra Vegard:

jeg tror det som gir anerkjennelse- og kredibilitet er ofte det å kjøre bratt da, på ski. Det er det som, det er det som gir mest likes og følgere på Instagram (..) til de som blir sponsa av (..) ulike merker, både ski og klesmerker, og da er det på måte en konklusjon at det er det som blir verdsatt da.

I en kommentar til det samme spørsmålet sa en av de andre informantene, Liv, følgende:

«(...) jenter på ski. Som kjører frikjøring. Som kjører litt stort som er, ja, blide og positive. (...) Jeg skal innrømme at jeg synes jo det er drit fett å se på folk som kjører rennekjøring og sånt (...).» Både Hans og Lars forteller også bratt skikjøring som et element til anerkjennelse i miljøet.

Et annet utbredt perspektiv delt blant informantene tilknyttet dette temaet var at spektakulær skikjøring også anerkjennes spesielt. Mange beskrev bratt skikjøring som spektakulært i seg selv, men likevel legges det også andre dimensjoner til begrepet spektakulært i informantens uttrykte fortellinger. Det kan synes at spektakulært også innebærer et element av (akrobatiske) skiferdigheter. Om dette fortalte eksempelvis Liv implisitt i en forlengelse av svaret til spørsmålet om kredibilitet og anerkjennelse i miljøet, hvor hun sa «(...) Og hun tok DEN backflipen bare midt i, ja, og jeg bare- det var så sykt fett det». Hans, førøvrig deltakergruppens eldste, referer til hendelser lenger tilbake i tid i sitt frikjørings- og toppturliv av likende karakter. Han forteller at «(...) når jeg var helt ny miljøet så, så drømte jeg og om å være han råtassen som dropper ut over knauser og den bratteste renna. Og lot meg imponere voldsomt (...) jeg gjør jo det (imponeres) fortsatt». Siste sitat viser imidlertid også hvordan

spektakulær ferdighetsmessig skikjøring forenes med bratt skikjøring i informantens fortellinger.

Lars plasserer seg selv nokså likt til måten spektakulær skikjøring er beskrevet av Liv og Hans, men forklarer det på en annen måte. Han forteller at «Man er jo glad i (...) å føle at man er med i en skifilm. [Når det er] så bratt at du må svinge hele tiden og når du kommer helt ned, gunner du på, sant. (...) Det er klart det er inspirerende». Det er likheter mellom holdningene uttrykt av Lars i denne studien og det som er beskrevet av Tøstesen og Langseth (2021). Tøstesen og Langseth (2021) karakteriserte et forhold mellom den profesjonaliserte (konkurranses og skifilm) og den rekreasjonsbaserte frikjørings- og toppturaktiviteten. I den profesjonaliserte aktiviteten, er koblingen mellom risikoadferd og anerkjennelse institusjonalisert (Tøstesen & Langseth, 2021). Og selv om rekreasjonsbasert og profesjonell frikjøringsaktivitet ikke nødvendigvis leveres likt, forklarer forfatterne at det kanskje er rot i at verdsettelsessystemet i den profesjonelle aktiviteten har innflytelse på frikjøring og topptur i sin daglige form. Sagt annerledes, skifilmer, med fokus på bratt nedkjøring, hopping fra store klipper osv., etablerer muligens narrativ som kobler risiko til anerkjennelse blant rekreasjonsbaserte deltakere likt som utvalget i dette prosjektet.

En konstant komponent til økt skredfare er bratthetsgrad i terrenget (Munter, 1997, sitert i Landrø et al., 2020; Germain, 2016; Schweizer et al., 2003; Veitinger et al., 2016) og sammenlignet med hva vi vet så langt om informantenes fortellinger kan det synes at å kjøre bratt er kilde til anerkjennelse, og med det et mulig bidrag til økt risikotaking blant frikjørings- og toppturaktører. Dette synes også å likne funnene fra andre studier, eksempelvis Mannberg et al., (2018) som i sine resultater presenterer funn som «... suggest that admiration of people who ski radical lines is associated with an increase in both the probability to both *prefer* and *accept* relatively risky runs. » (Mannberg et al., 2018, s. 52). Disse funnene får ytterligere støtte hos Goffman (1959) og måten han foreller om ønsket aktører har for å presentere en idealisert versjon av situasjonen. Situasjonen her forstått som respektert delaktig medlem i et frikjørings- og toppturmiljø. Manusets for opptreden, konstruert av miljøets egne deltakere (publikum), inneholder forventinger om bratt skikjøring. Som frivillig deltakende aktør med ansikt i en slik setting finnes usikkerhet for å miste ansikt hvis man ikke gjør hensiktsmessig ansiktsarbeid. I overført betydning kan det synes at vellykket ansiktsarbeid for mange er forstått for å være forbundet med bratt ferdsel og skikjøring, som også medfører økt sannsynlighet for å bevege seg i skredterreng (se begrepsavklaring). For

eksempel illustrerer sitatet under fra Hans oppunder dette når vedkommende forteller følgende:

siden vi, vi snakker om dette med beslutninger sånn her i dag, så, så er jeg helt overbevist om (..) at man må velge å pushe hardere enn man er komfortabel med fordi at de andre kjører- Man vil ikke være feig eller være den som trekker seg

Risikoaspekter (bratt og spektakulær skikjøring) har tydeligvis verdi i aktiviteten, men fortellinger fra informantene antyder at elementer av sikkerhet har en viktig posisjon også; to divergerende og kanskje motstridende diskurser altså. I tabell 3 i kolonnen med overskrift 4.2 kredibilitet og anerkjennelse er det tydelig at det finnes referansepunkter som berører elementer av sikkerhet (i tillegg til risikotaking) blant alle deltakerne når det gjelder hva som anerkjennes i kulturen. Lars, når spurt om hva han personlig anerkjenner og setter pris på, fortalte at «Jeg liker veldig godt å kjøre bratt. Men ikke hvis det er i området rundt en skavl eller det er overhengende fare.». Beskrivelser som dette syntes også å gjenta seg blant de andre, men Vegard beskriver kanskje tydeligst hvordan fordømmelse skjer når sikkerhetsaspektet som verdi glemmes eller overses: «jeg har opplevd at det er folk som (...) ikke er så god på ski og (...) kjører bratte ting, og det blir veldig pratet om i miljøet da, på en negativ måte».

Med lys til hva både Lars og Vegard forklarer kan vi først forstå, som poengtert tidligere, at sikkerhet er en viktig verdi i aktiviteten. Sikkerhet allierer seg med risiko som kilde til anerkjennelse og kan også forstås som nødvendig begrensende og forbyggende for uforholdsmessig risikoadferd. Funnene stemmer overens med noe tidligere forskningslitteratur, til eksempel den av Tøstesen og Langseth (2021), og er for mange kanskje innlysende. Likevel, ikke nok. Det skjer fremdeles skredulykker og i statistikken over rammede er det gjerne erfarende personer som er sterkest representert (Aasen, 2021). Til eksempel, i NVEs samlerapport over snøskredulykker i Norge, skrevet av Aasen (2021), har det blitt registrert 17 topturrelaterte ulykker de siste syv årene (siden 2021). Totalt har 22 omkommet i denne tidsrammen, og disse personene beskrives av Aasen (2021) som «... delvis erfarne til svært erfarne i skredterreng» (Aasen, 2021). Implisitt er det å forstå at Vegard uttrykte bekymring for observert adferd blant mindre erfarende, og deres oppførsel i bratt skiterreng. Men med referanse tilbake på hva Vegard fortalte om opplevelser han har hatt knyttet til adferd blant mindre erfarende sammenlignet med innholdet i samlerapporten (Aasen, 2021), er kanskje dette funnet overraskende og uventet. Likevel, disse dataene må

tolkes med forsiktighet og krever trolig nyanser fordi på generelt grunnlag er nærliggende å tro at erfarne beveger seg oftere i skredterreng, enn de mindre erfarne. Med Goffman gir dette mening, da med referanse tilbake på beskrivelser om de ulike regionene - På scenen og bak scenen. Personer med et proklamert eller ervervet ansikt som erfarne i frikjørings- og topptur miljøet, har fra publikumperspektivet sannsynligvis tilbrakt mye tid back stage. Backstage, der hvor en rutine forberedes (Goffman, 1969), kan i denne sammenheng innebære timer med utvikling av ski- og skredvurderingsferdigheter. Med disse rekvisittene til disposisjon i en personlig front, og hvis en velger avsløre disse til offentligheten, vil publikum komme til å forvente en "bekreftende konsistens" (Goffman, 1959, s. 24). Altså, vil en moralsk obligasjon til rollespillet her være å fremstille gjentakende opptreder hvor erfarne frikjøringsaktør mestrer eksponert bratt terreng.

Men det gjenstår fremdeles noe usagt i denne teoretiske antakelsen. Goffman (1959, s. 25-26), forklarer oss om abstrakte fronter. Uansett hvor unik en rutine synes å være, foreligger det ofte at et publikum registrer karakteristikk fra en opptreden, som siden tillegges og forventes i andre liknende rutiner (Goffman, 1959, s. 25-26). Med sikte tilbake på det som er nevnt om hvilke verdier som er sentrale i frikjørings- og toppturaktiviteten, er det for eksempel ikke utenkelig at meddeltakere (publikum), spesielt nyetablerte, besitter narrativ om at de med sterke skiferdigheter også er dyktige nok med snø- og skredvurdering. Videre er det interessant i en slik forståelse at du som frikjørings- eller toppturaktør da, slik Goffman (1995, s. 27) forteller, vanligst vil handle etter slik den sosiale pre-definerte rollen er konstruert. Desto flinkere på ski, desto brattere terreng søker du etter for å oppleve mestring glede. Naturlig blir det da å anta at mer erfarne i et oversiktsbilde generelt har større sannsynlighet for å rammes av snøskred enn mindre erfarne (Hva som er sagt om abstrakte fronter, kan også relateres til teams og forskjellig rolleforventninger, som behandles senere i teksten hvor sosiale implikasjoner underveis på tur diskuteres mer konkret)

Nå som dette er sagt, virker ikke Vegards bekymring bunnløs. Hans fortelling reflekterer også ideene til Mannberg et al. (2018, s. 51) som i sin undersøkelse viser at begge grupper (erfarne og mindre erfarne) er like mottakelig til å akseptere brattere terreng utover preferansenivå. Mannberg et al. (2018) uttrykker derfor en bekymring for at de med mindre erfaring da oppsøker snøskredterreng de ikke har kompetanse til å kunne mestre.

Virtuell arena - «møteplass» der mennesker gjør interaksjoner uten fysisk tilstedeværelse

De kulturelle betingede atferds rammene er satt. Risiko er kult, men bør følge personens skiferdigheter. Dette kan også trekkes til sikkerhetstenkning, som begrenser uforholdsmessig risikotaking som kilde til anerkjennelse og kredibilitet. Risiko forblir likevel en egenartet del av aktiviteten, og samtlige av informantene ytrer bekymring til hvordan bruken av virtuelle arenaer (F. eks Instagram, Facebook og Instagram – dels YouTubes kommentarfelt) kanskje overdimensjonalt fronter denne verdien ensidig. Leser vil en kunne lese av i tabell 3 og kolonne 4.1 Sosiale medier, at virtuelle arenaer berører deres liv som rekreasjonsutøvere av frikjøring og topptur på ulikt vis.

Likevel, synes det spesielt å være en delt bekymring angående virtuelle arenaers posisjon i deres kultur til å promotere frem risiko lite reflektert eller uproporsjonalt i forhold til andre verdier. Spesielt interessant er hvordan deltakerne beskrev hva jeg har kommet til å forstå som fortellinger om subtile rolleforventninger til aktørenes adferd på disse arenaene. I sine beretninger rundt dette temaet, forteller Vegard at «det som blir lagt ut på Instagram (...) er der hvor de (frikjørings- og toppturaktører) føler seg spesielle». Videre poengterer han at «Det er [mye] utover det man vil legge ut, og det man legger ut er ofte noe spesielt man har gjort da». Liknende forståelse om bruk av virtuelle arenaer kommer også fra Liv. Om innholdet på Instagram forteller hun at «Det er jo egentlig bare skryt av hvor bra man har hatt det da, så trist som det er, men sånn er det nå da». Disse fortellingene finner kobling med tidligere observasjoner, som i Mannberg og Sjøgren (2022, s. 16). Der gis lys til at det i arenaer hvor det er mulig å fremstille suksess (F.eks. sosiale media), finnes utfordringer med brukeren som kobles til bias i informasjonsflyt. Med utgangspunkt i å undersøke sosial identitet knyttet til risikoidrett, avdekket Mannberg og Sjøgren (2022, s. 16) at det muligens er tilfellet at enkelte personer velger dele falske signaler av suksess. Som i Mannberg og Sjøgren (2022, s. 16), men her understøttet av Goffman (1959), fører frem implikasjoner for hvordan andre (publikum) oppfatter den sosiale situasjonen og aktørens ansikt. Som praktisk eksempel menes her F. eks. posting av et bilde tatt av en anerkjent bestigning, men hvor aktøren i realitet snudde før toppen. I «spillet av informasjonsdeling» (Goffman, 1959, s. 8, min oversettelse) kan det hende at utviklingen av sosiale medier har brakt frem for aktører en kanal (uttrykksvektøy) hvor de foran sitt publikum enklere kan gjøre idealiserte opptreder, foruten at det går på bekostning av å risikere miste ansikt (Goffman, 1959; 1967). Virtuelle arenaer, en «møteplass» der mennesker gjør interaksjoner uten fysisk tilstedeværelse

innbefatter seg likevel rom for kommunikasjon og visuell presentasjon. I kommuniserende akter (del i et rollespill) finnes, slik Goffman (1959) forteller, moralske forpliktelser. Følgelig at personer (aktører) som implisitt eller eksplisitt tilkjenner seg visse sosiale attributter, faktisk må legitimere disse (Goffman, 1959, s. 12-13). Men i forleggelsen heter det at de evaluerende (publikum) er moralsk bundet respektere og verdsette personen og vedkommens erkjennelser (Goffman, 1959, s. 13) Dette frem til det skjer bristninger i opptreden; sagt annerledes, til det motsatte bevises eller at det fremkommer motsigelser mellom ens ansikt og opptreden front stage (Goffman, 1959, s. 13; 1967). Normalt, i fysisk interaksjon med andre, bruker vi aktivt prediktive vektøy til å kontrollere informasjonsspillet (Goffman, 1959, s. 249), men slikt verktøy er vanskelig å bruke digitalt

For Hans har virtuelle arenaer virkelig hatt en sterk posisjon i hans sosiale liv som aktør i frikjørings- og toppturmiljøet. På et tidspunkt var han fotograf og fotograferte aktiviteten han elsker, men for å sitere han selv, så sa han følgende om temaet:

[jeg] Hadde (...) et behov for å få anerkjennelse for tingene jeg drev med og bildene jeg tok, så jeg var veldig aktiv både på Facebook og på Instagram (...). Hadde og en sånn ambassadøravtale med [en sterk markedsaktør innen skibekledning] der jeg ja fikk billig stæsj av de mot at jeg tagger bildene deres. (...) du får liten respons da sannsynligvis på et bilde der du cruiser i 25 graders side liksom uten noe særlig terreng. (...) Men liksom dropper du inn i den renna som var 45 grader bratt på et helt for jævlig føre som egentlig var en grusom tur. (...) så er jo det et dødsfett bilde. Så det er jo, det er det du, du pusher ut og sånn

Dette synes å være en fortelling i overensstemmelse med et sitat fra Vegard fra tidligere i kapitlet (se s. 40), hvor han forklarer at det å kjøre bratt anerkjennes med likes og følgere. Samt mulig oppmerksomhet fra kommersielle aktører. Følgelig blir det naturlig å tenke at markedsaktører som de som nevnes her ikke ville vært interreset å gjøre sponsoravtaler hvis det ikke lå økonomisk gevinst i en slik handling. En handling ofte besluttet på grunnlag av hva som er attraktiv blant massene lik målgruppen markedsaktøren ønsker å nå. Lars tillegger fortellinger relatert til denne problemstillingen og forteller kanskje implisitt at det ofte ligger mer til bildene og videoene som postes av sterkt innflytelsesrike personer innen frikjørings- og toppturmiljøet enn det som er synlig for publikummet. Dette når han forteller:

«de personene, de gjør jo vurderinger. Gode vurderinger, de kan ting. (...) men det skjer uhell med de også. (...) mange leser ikke mellom linjene heller, sant? (...) skifolka som er ordentlig proffe. De inspirerer jo selvfølgelig andre til å gå turer de ikke har kompetanse til rett og slett»

Det er også mindre pessimistiske perspektiver blant informantene forbundet til virtuelle arenaer i topptur- og frikjøringskulturen. Alle rapporterer at de synes at virtuelle arenaer kan være kilde til inspirasjon. Noen (Liv og Lars) rapporterte også ulike virtuelle arenaer som nyttige som verktøy i deres planleggingsarbeid. Til eksempel rapporterte Lars at han benyttet Facebook grupper aktivt i planleggingsarbeidet og Liv kom ofte i kontakt med spesielt venner og andre topptur- og frikjøringsentusiaster gjennom Snapchat. I slik måte kan sosiale media forstås som et nyttig uttrykksvektøy som en del av deres personlige front og opptreden som topptur- eller frikjøringsaktører (Goffman, 1959, 21-22). Lars forteller at selv om han bruker virtuelle arenaer i planleggingsarbeidet så er han veldig forsiktig. Han forteller det hender at enkelte kan poste et innlegg av en tur med turbeskrivelser, men på ubeleilige tidspunkt. Eksempelvis når skredfaren i området er høy. I denne sammenhengen kommer han også med en advarsel, og fortalte at «man må være forsiktig med å skrive [innlegg] hvis det er eksponert fjell (...) ikke skriv [da] at du har hatt en kjempeflott tur». I slike tilfeller er han opptatt av hva som lurer seg «bak fasaden da» (Lars), som han selv forklarer det. Han poengterer at når han bruker virtuelle arenaer i planleggingsarbeidet, så hender det at han sender en privatmelding for å anskaffe informasjon utover det som ble publisert offentlig. Dette kanskje fordi han har erfart at det som legges ut er mangefult og mer usikkert enn hva som umiddelbart er iøynefallende igjennom turbeskrivelsene. I hennes fortellinger om hendelser rundt adferd i virtuelle arenaer forbundet til planleggingsarbeidet før tur kommenterer Liv noe som minner om hva Lars gir indikasjoner for kan forekomme. Liv forteller at:

«Det er jo mange folk som spør sånn, «hvor har du vært?», og sånt. Og det er jo greit at man sier det, men jeg har aldri vært en sånn person som sier at «du må dra dit» fordi at da får du plutselig ansvaret (...) hvis de drar dit da og det skjer noe».

Turplanlegging, sosiale implikasjoner og rolleadferd knyttet til mulig skredfare

For å igjen referere tilbake til resultat- og diskusjonskapitlets innledning og Landrø (et al., 2020) hviler det med anker i forskningslitteraturen et potensial i å forebygge snøskredulykker med god planlegging og vurdering i forkant turen. Mer konkret er settingen jeg referer til her den Landrø (et al., 2020) forklarer som regional planlegging; den første av tre stadier som har fr tradisjon å utgjøre overordnet struktur for å organisere beslutningsprosesser for snøskredvurdering.

I sine fortellinger om hendelsene rundt planlegging i forkant av tur, rapporterte informantene i alle tilfeller at det fantes et gjentakende adferdsmønster i tilnærming deres. Da deltakerne ble

spurt om hvordan planleggingen foregikk i forbindelse med en typisk tur i vinterfjellet, kommenterte samtlige at de benyttet seg av hjelpeverktøy (eller rekvisitter) i prosessen (Goffman, 1959, s. 22). Alle nevnte snøskredvarslingsappen Varsom RegObs som et slikt hjelpende verktøy, men en rekke perspektiver ble uttrykt om måtene de forholdt seg til denne på i planleggingsprosessen. Noen følte at det var tilstrekkelig å forholde seg til faregradsprogner og helningskart, mens andre mente at verdien lå i observasjonsrapportene og deres detaljerte beskrivelser om snødekket og dets laginndeling. To eksempler til disse tilnærmingene illustrerer fortellinger fra Vegard og Lars. Vegard har for vane å være oppdatert på hvordan snødekket er bygd opp. Og derfor nokså detaljorientert om værhistorikk og dets kobling til snødekkets bestanddeler. Som han selv forteller er han svært interessert i å vite hva « (...) vær og vind og sol og temperatur og nedbør gjør på det snødekket (...)». Rutinen han forholder seg til innebærer derfor å lese «(...) det aktuelle skredproblemet, om det er fokksnø, om det vedvarende svake lag (...) inne på Varsom appen RegObs der folk kan legge inn observasjoner (...). Og etter jeg har gjort det, så velger jeg en aktuell tur etter de forholdene da». Lars derimot har altså en annen tilnærming. Han forteller at:

«jeg er veldig opptatt av kart. (...) så tar jeg nok sikkert litt mindre høyde for været fordi (...) jeg stoler ikke helt på mine egne værvurderinger, men jeg stoler veldig på min, på en måte, evne til å se terrenget (...) jeg bruker Varsom, men jeg synes den det blir for komplisert for meg».

Liv og Hans benytter også Varsom RegObs; Liv kanskje nærmere Lars sin tilnærming og Hans kanskje nærmere Vegard. Det er likheter mellom holdningene uttrykt av Lars og Vegard i denne studien og de som er beskrevet av Engeset et al. (2018, s. 2555), som i sin studie forteller at selv om det ligger essensielt og nyttig informasjon i snøskredsvareselt helhet, rapporterer mange at det kan være svært langt som kanskje reduserer motivasjonen til å registrere alle detaljene.

Et annet delt synpunkt blant informantene var betydningen av tillit og bånd til de personene som man skal ferdes med på tur som element i planleggingen. Vegard forteller til eksempel at han er «veldig forsiktig med, å gå på turer med helt nye» I så fall, hvis han befinner seg i en situasjon hvor han skal på tur, men har begrenset kjennskap til turfølge så nevner han farereduserende tiltak som å planlegge turer utenfor skredterreng, forventningsavklaring, diskusjon og dialog som en selvfølgelighet. Han reiser altså ikke på tur med personer han ikke kjenner i skredterreng. Dette synet deler han med Hans, som forteller at han «aldri går på tur med folk jeg ikke kjenner; og [ikke] kjenner kompetansen til». Påfølgende forklarer han at

bekjentskap og god relasjon er spesielt viktig når en planlegger å reise på tur fordi det har med sikkerhet å gjøre. Han forteller at god relasjon tillit styrker forventinger fordi man da også er bevisst «(...) hvordan de forholder seg til risiko. Og, og, ikke minst. Hvordan de (...) oppfører seg når (hvis) vi kommer i situasjoner der vi er uenige og må løse utfordringer». Med hensyn til Goffman (1959, s. 89) og hans beskrivelser om team, eller lagkamerater, synes dette å være svært interessant. Som en del av et team utøver man dramaturgisk lojalitet; en forpliktelse til å fremføre showet så godt som mulig. Gjør man ikke dette er man helle ikke en del av et team. Som vi nå vet er det flere premissgivende verdier for anerkjent adferd i frikjørings- og toppturmiljøet, men Goffman (1959, s. 83) forklarer at man deler kanskje ikke alltid den større gruppens mål. De dramaturgiske behovene til disse teamene kan derfor defineres selv innenfor et visst handlingsrom. Med dette menes altså at hvis en gruppe (et team) skal på tur, så kan de med tydelige forventinger selv betinge de premissgivende verdiene (F.eks. sikkerhetsverdi fremfor risikoadferd) i deres lille verden. Med dette hviler det kanskje et potensial i å vektlegge gruppeformasjon som en del av planleggingsprosessen med forventningsavklaring tilpasset gruppens nå, forutsetninger, ønsker og forventinger. Med frempek til kommende diskusjon, er en person generelt delaktig i mange forskjellige team som tilsvarer ulike sosiale roller, og de dramaturgiske behovene til disse teamene kan til tider komme i (rolle)konflikt.

tabell 3. Oppsummerende tabell med tema av høyeste abstraksjonsnivå spesielt interessant til diskusjon

Tema		Opptredener før tur			
Underte ma	4.2. Kredibilitet og anerkjennelse	4.1. Sosiale medier	2.1 Forberedelse til tur (planlegging, rutiner)	2.2 Gruppeforutsetninger og gruppeforventninger	4.3. Utstyr
Liv	Frikjørings- eller toppturaktiviteten bør være berikende og ha iboende verdi ^{182-186, 187-194} Spektakulær (risikabel) skikjøring av jenter anerkjennes ^{*182-186, 187-194} Bratt skikjøring anerkjennes ^{*187-194} Kontrollert skikjøringsadferd anerkjennes (skikjøring etter føre, kompetanse og ferdighet) ²⁰¹⁻²¹⁰ Sterke skiferdigheter anerkjennes ²⁰¹⁻²¹⁰	Virtuelle arenaer kan brukes som et planleggingsverktøy ⁴⁶⁻⁵³ Motivet som legges ut på IG er ofte skikjøring, men er oppslukt i aktiviteten og det hender at bilder/vid blir glemt ²¹²⁻²²⁰ Virtuelle arenaer (IG) kan virke til inspirasjon, demotivasjon og et stressmoment ²²²⁻²³⁰ Virtuelle arenaer kan brukes til selvpromotering, merkevarebygging, anerkjennelse og hverdagssskryt ²²²⁻²³⁰	Hun tilpasser planleggingen etter turfølget ¹⁵⁰⁻¹⁶⁷ Virtuelle arenaer kan benyttes som planleggingsverktøy ⁴⁶⁻⁵³ Benytter vær- og snøskredvarselet rutinemessig i planleggingen ⁵⁵⁻⁷⁷ Mer risikofylt skikjøring oftest på vårhalvåret hvis et alternativ ¹¹⁶⁻¹²⁵ Å nedjustere ambisjons- og forventningsnivå er en bevisst strategi ¹⁶⁹⁻¹⁷⁰ Finnes rutinemessige ritualer i planleggingen ^{25-37, 55-77, 233-242 mm.}	Lavere forventninger om ferdighet og kompetanse under 30° bratthet ⁴⁶⁻⁵³ Forventer at turen skal være lystbetont, utfordre skiferdigheter er godtatt i trygge omgivelser ^{55-77, 97-101} Forventes at turfølget har grunnleggende kunnskaper om hvordan bruke typisk sikkerhetsutstyr (sender/mottaker, søkestang og spade) ⁵⁵⁻⁷⁷ Forventer planmessighet og sikkerhetstiltak i forkant og underveis ⁵⁵⁻⁷⁷ Er bevisst en iboende risiko/usikkerhet i det å bedrive aktiviteten ¹⁰³⁻¹¹³ Forventer selvstendighet, men like fullt dialog ²³³⁻²⁴²	Planleggingsverktøy ^{*55-77} Grunnleggende utstyr utenom sikkerhetsutstyr ⁵⁵⁻⁷⁷ Grunnleggende sikkerhetsutstyr ⁵⁵⁻⁷⁷
Vegard	Frikjørings- eller toppturaktiviteten bør være berikende og ha iboende verdi (kjekt på ski, ikke farlig, god snø, sosialt) ³⁵⁷⁻³⁷³ Anerkjennelse er betinget av lokalt miljø, men finnes noen generelle trekk ³¹²⁻³³³ Bratt skikjøring anerkjennes ^{*312-333, 357-373} Lite kontrollert skikjøringsadferd anerkjennes ikke (når skikjøring etter føre, kompetanse og ferdighet ikke er forbeholdt) ^{*312-333, 345-353} Sterke skiferdigheter anerkjennes kombinert med skredkunnskap ³¹²⁻³³³ Var tidligere mer opptatt av bratt skikjøring enn i dag, men fremdeles å anerkjenne ³⁵⁷⁻³⁷³ Det ekstreme og spesielle får sterkest posisjon på sosiale medier - dette blir sterkest lagt merke til ^{400-413, 432-440}	Spektakulær skikjøring gir mest anerkjennelse i SOME ^{312-333, 400-413} Virtuelle arenaer kan brukes til kritikk og fordømmelse ³³⁸⁻³⁴¹ Er bevisst at virtuelle arenaer ikke skal være styrende for måten å drive aktiviteten på, virtuelle arenaer kan brukes til selvrealisering ³⁸²⁻³⁹⁶ I virtuelle arenaer finnes adferdsritualer er følger ubevisst/bevisst ^{*423-426}	Finnes rutinemessige ritualer i planleggingen ¹⁰³⁻¹²⁴ Benytter vær- og snøskredvarselet rutinemessig ^{* 103-124} Tilpasser turpartner etter turens ambisjonsnivå (og omvendt) ¹⁰³⁻¹²⁴ Planleggingen er en prosess over tid (dager i forveien, frem til en har tatt på skiene, underveis) ^{103-124, 147-152} Grundigere planlegging i ukjente settinger ¹²⁹⁻¹⁴⁰ Gruppeformasjon er en sentral del i planleggingsprosessen betinget til sikkerhet og trivsel ^{* 59-162, 184-188}	Er mer konservativ på tur enn i alpinanlegget ⁷²⁻⁸⁷ Tur etter forhold, og gruppeformasjon etter tur ¹⁰³⁻¹²⁴ Noen turer bare med eksklusive personer (tillit) ^{155-162, 176-180} Forventer beslutningsfelleskap og dialog ¹⁶⁷⁻¹⁷² Forventer skiferdigheter og skredkompetanse ¹⁷⁶⁻¹⁸⁰ Forventningsavklaring et nyttig hjelpemiddel ¹⁷⁶⁻¹⁸⁰ Enkelte turer kan være utfordrende (teknisk, lang varighet, vurderingssituasjoner) men med mestring og sikkerhet i fokus ^{155-162, 176-180}	Planleggingsverktøy ^{*103-124} Grunnleggende utstyr utenom sikkerhetsutstyr ^{34-67, 94-99} Grunnleggende sikkerhetsutstyr ^{94-99, 103-124}
Hans	De kule risikerer å bli nybegynnernes premissgivere ²⁶⁵⁻³⁰⁰ Behov for tilhørighet var sterkt ²⁶⁵⁻³⁰⁰ Sannsynligvis mer mottakelig for ekstern innflytelse som ung og nybegynner ²⁶⁵⁻³⁰⁰ Sosiale (rolle)forventninger farger evnen til å gjøre gode beslutninger (ønsker ikke være feig) ^{* 265-300}	Virtuelle arenaer har hatt sterk posisjon i livet på tidligere tidspunkt ^{*328-347} , Spektakulær og ekstremt får størst oppmerksomhet ^{*328-347} , Markedskrefter og større virksomheter i virtuelle arenaer er	Finnes rutinemessige ritualer i planleggingen (vær- og snøskredvarsele f.eks) ⁸⁴⁻⁹² Sikkerhetsvurdering har en viktig posisjon i planleggingen (snøkvalitet, dens egenskaper, bratthet) ¹⁶⁵⁻¹⁶⁹	Forventer at turen skal være lystbetont ⁹⁷⁻¹⁰¹ En akseptert risiko knyttet til å drive frikjøring og topptur ¹³⁷⁻¹⁵⁰ Reiser aldri på tur med ukjente ¹⁸⁰⁻²⁰³ Ønsker ikke å bli påvirket til risiko utover preferansenivået, men har hendt ²¹⁷⁻²³⁴	Enkelt utstyr er kanskje mer symbolsk for sosial posisjonering enn nødvendig ²⁶⁵⁻³⁰⁰

	<p>Sterke skiferdigheter anerkjennes (kombinert med skredkunnskap)*³⁰⁶⁻³¹⁵</p> <p>Spektakulær (risikabel) skikjøring anerkjennes, men kanskje sterkere før³¹⁸⁻³⁴⁷</p>	<p>medvirkende som premissgivere for aktiviteten utad³²⁸⁻³⁴⁷,</p>			
Lars	<p>De kule risikerer å bli nybegynnernes premissgivere for aktiviteten ^{320-341, 344-365}</p> <p>Spektakulær (risikabel) skikjøring anerkjennes, men kanskje sterkere før*^{344-365, 370-376}</p> <p>Virtuell arena - En «møteplass» der mennesker møtes uten å være fysisk til stede. Eksempel: Facebook⁴¹²⁻⁴⁴⁰</p>	<p>Virtuelle arenaer er medvirkende som premissgivere for aktiviteten utad, men det som legges ut har liten effekt på han, men mange andre ellers³²⁰⁻³⁴¹</p> <p>Virtuelle arenaer kan brukes som planleggingsverktøy og arrangement oppretting³⁷⁹⁻⁴⁰⁷</p> <p>Virtuelle arenaer kan være kilde til dårlig beslutningskvalitet hos nybegynneren spesielt⁴¹²⁻⁴⁴⁰</p> <p>Virtuelle arenaer er kilde til kritikk og bedømmelse⁴¹²⁻⁴⁴⁰</p>	<p>Gruppevis og indi.uel tenking kan være en del av planleggingsprosessen^{60-78, 83-98}</p> <p>Sikkerhetsvurdering har en viktig posisjon i planleggingen (terrengvurdering fremfor vær, føre, snødekke)*^{83-98, 125-156, 160-176}</p> <p>Fagspesifikke uttrykk om snø og dens egenskaper kan gjøre turplanlegging utfordrende^{83-98, 113-120}</p> <p>Benytter vær- og snøskredvarselet rutinemessig i planleggingen (mest til forståelse om terrenget gjennom bilder og bratthet) ¹¹³⁻¹²⁰</p> <p>Tilpasser planleggingen etter turfølget¹²⁵⁻¹⁵⁶</p> <p>Benytter virtuelle arenaer som et planleggingsverktøy^{125-156, 412-440}</p> <p>Kart har en sentral plass i planleggingsprosessen ¹⁹¹⁻²¹⁶</p>	<p>Opptatt av turfølget¹²⁵⁻¹⁵⁶</p> <p>På tur alene er han mer konservativ og vektlegger sikkerhet¹²⁵⁻¹⁵⁶</p> <p>Foretrekker å være på tur med mer kompetente enn han selv (læring og sikkerhet) ¹²⁵⁻¹⁵⁶</p> <p>Forventer tillit blant turfølget ¹²⁵⁻¹⁵⁶</p> <p>Ved å være konservativ i usikre situasjoner kan totalen av antall turer bli større ²⁴⁰⁻²⁶¹</p> <p>Unngår hazrdiøse personer i turfølget sitt³⁷⁹⁻⁴⁰⁷</p> <p>Å gå topptur i grupper kan forstås som lagarbeid</p> <p>Vanskelig å være inkluderende (sikkerhetsaspekt) ³⁷⁹⁻⁴⁰⁷</p>	<p>Moderne skiutstyr styrker gleden i aktiviteten⁸³⁻⁹⁸</p> <p>Grunnleggende sikkerhetsutstyr¹⁶⁰⁻¹⁷⁶.</p>
Abstraksjoner	<p>Meningsdanning om aktiviteten</p> <p>Rolle forventning, rollekonflikt og rolleadferd (forestilling/opptreden, publikumsforventninger inntryksregulering)</p> <p>Virtuell arena - «møteplass» der mennesker gjør interaksjoner uten fysisk tilstedeværelse</p>	<p>Virtuell arena - «møteplass» der mennesker gjør interaksjoner uten fysisk tilstedeværelse</p> <p>I virtuelle arenaer finnes atferdsritualer</p>	<p>Planleggingsprosesser og (sosiale) atferdsmønster</p> <p>Planleggingsrekvisitter</p> <p>Gruppetenking, aktøren og planlegging</p>	<p>Rolleforventninger, rollekonflikt og rolleadferd</p> <p>Tillit og gruppetenking</p> <p>Spennning mellom risikopreferanse og risikoaksept i sosial kontekst</p>	<p>Ekspressivt utstyr i ens personlige front til inntrykkshåndtering</p> <p>Utstyr som symbolsk ekspressivt utstyr i ens personlige front til inntrykkshåndtering</p> <p>Hensiktsmessig ekspressivt utstyr kan bidra til å styrke tro til opptreden</p>

Opptredener underveis på tur - Hvordan opererer vi i komplekse miljøer som mulige snøskredterreng?

Til nå har tekstens diskusjon vært forbeholdt elementer ved frikjørings- og toppturmiljøet før selve turen som kanskje har innflytelse på vår adferd i forhold til risiko, som og berører evne til å vurdere og bedømme skredfare. Det som enda ikke er blitt berørt, men som kan være interessant å diskutere er adferden vår underveis på tur. Eksempelvis er et interessant spørsmål å stille seg: har interaksjonene vi gjør med hverandre og settingen hvor vi befinner oss underveis på tur noe å si for hvordan vi opptrer i komplekse eksponerte miljøer?

Når informantene ble spurt om lederskapsstrategier, gruppeledelse og gruppeadferd underveis på tur dukket det opp flere interessante fortellinger. Først, flertallet av informantene uttrykte en preferanse for delt gruppeledelse på tur, betinget i kompetente argumentasjonsrekker og aksept for meningsdeling blant alle deltakere. Dette synes for øvrig å stemme med funn fra Zweifel og Haegeli (2014). I deres studie var det vanlig blant rekreasjonsgrupper uten guide på tur å foretrekke delt ansvar (*Consultative leadership*) (Zweifel & Haegeli, 2014, s. 19). Likevel ble det i denne studien, rapportert at enkelte tursituasjoner krever ledelse med større innflytelse av enkeltaktører, som i Zweifel og Haegeli (2014) er beskrevet som autokratisk lederstil. Informantene fortalte at disse tilpasningene etter hvem turfølget består av (deres forutsetninger). Til eksempel forklarer Hans at når han er «(...) på tur med samboer (...) så blir det til at jeg alltid tar valgene. Så godt som alltid» Dette til tross for at han beskriver samboeren som turvant, samt at hun har vært på formelt skredkurs. Vegard forteller noe nærliggende med Hans, men mer konkret så tilpasser han adferden etter relasjonen han har til de han ferdes på tur sammen med. Han forteller at «[noen] grupper, så kan det være at (...) jeg ligger som nummer to da, at jeg følger med på hvor de legger spora og kanskje gir beskjed om at de bør legge sporet [annerledes], så unngår vi utløpssoner for eksempel da. Så hvordan turen fungerer. Det varierer med gruppen». Hans rolleadferd når han er på tur med kjernekammeratene er annerledes, men dette kommer vi tilbake til senere i dette kapitlet (se s. 52-53).

Liv oppfatter seg ikke spesielt som noen ledertype, og foretrekker delt gruppeledelse på tur. Hun forteller interessant nok at hun «har ikke noe sånn god erfaring selv på skred vurdering og sånt. Men jeg har jo vært med på kurs, men jeg kan ikke si at, “oi shit, herre kan jeg” for det, det tør jeg ikke å si liksom». Her kan det forstås som at Liv har kompetanse, men

beskytter eget ansikt ved å skjule sine disposisjoner (rekvisitter) og på denne måten risikerer hun ikke å miste fjes heller.

Liv, da hun fikk presentert for seg scenariobeskrivelsene som hadde hensikt i å kartlegge risikopreferanse og risiko aksept gav tydelig svar om at hun for det meste oppholder seg og foretrekker mindre skredutsatte områder (<30°). I sammenheng med denne tematikken sa hun at «Over 30 grader så blir jeg litt sånn småparanoid (...) Det er ikke at jeg ikke har noe imot å kjøre bratt, men jeg bare orker ikke å dø i et snøskred. (...) Det er liksom ikke så verdt det». Dette er kanskje underliggende forklarende til følelsene hun beskriver når hun refererte til en hendelse hvor hun og turfølge hennes kjørte bratt rennekjøring i Lyngen-alpene et sted:

«Det gir meg ikke noe glede da. Jeg er mer glad av å ha komme meg ned og har overlevd og da har jeg liksom tenkt sånn «hvorfør gjør man det her?» (...) Jeg blir shaky; fysisk shaky, stressa. Så kan jeg bli litt sinna på folk rundt meg fordi at jeg selv er redd (...). Da blir det dårlig stemning».

I tillegg til Liv, har både Hans og Lars rapportert om at de i noen tilfeller har opplevd å være bekymret, redd eller stresset på tur. Dette kan sees i tabell 4 under kolonnen 3.4 Følelser (trivsel, bekymring og redsel). Her kan det synes å være lenke til hva Goffman (1959) forteller om teams og motstridende roller i samme setting, men som ikke tjener samme overordnende mål. Med sikte tilbake til hva som alt er blitt nevnt om kjerneverdiene risiko og sikkerhet som to divergerende verdier, kan det tenkes til her, med Liv (aktør) som eksempel, at ved å reagere slik hun beskriver kan det av andre (publikum) oppfattes som brudd eller i hvert fall utfordret turfølgets (teamet) dramaturgiske lojalitet. De deler ikke samme definisjon av den sosiale anledningen, og kan derfor heller ikke gjøre en vellykket opptreden i lag med hverandre.

Vegard, derimot, når han er på tur med kjernekammeratene (teamet) gir eksempel på en hendelse hvor turfølgets lojalitet til opptreden finne samme toneart. Han forforteller dette om sin og gruppas adferd:

dem jeg går mest med, (...), så kan store deler av turen gå i stillhet da. Prat av og til om, om forholdene da, og sånne ting da. Men det er kontinuerlig, kontinuerlig skift på hvem som går først og hvem som på en måte tar vurderinger på hvor en skal legge spor da. (...) de 2 som jeg stoler mye på så- Da kan jeg på en måte ligge bak og ikke tenke så mye på hvor den legger spor da for jeg stoler så mye på dem

Men hva gjør egentlig lojalitet til opptreden i et miljø som er komplekst og uforutsigbart i utgangspunktet? McCammon (2004) kan vise til funn om menneskelig faktor og heuristikker

som problematiserer slik adferd i kompliserte miljøer. Først er det ekspert stemplet eller ekspert bias (Expert Halo) Vegard forteller at de tidvis delegerer hovedansvaret mellom seg, og i periodene hvor Vegard ikke er leder selv kan han tusle i stillet uten å stille spørsmålstegn ved situasjonen. Med lys på McCammon (2004) er det grunn til å tenke at slik adferd kan i ytterste konsekvens skape utfordringer da for stor tillit til lederen er fruktbar grunn til feil. At et miljø er komplekst innebærer usikkerhet, og derfor bør en alltid forvente å være påskudd.

For det andre finnes den heuristiske fellen om sosial adaptasjon eller posisjonering (Social facilitation) (McCammon, 2004). Med denne fellen menes at vi, med sterk tro til egne ferdigheter, er mer eksponert for å ønske å utstille disse for andre. Denne funksjonen har da vist seg i komplekse usikre miljøer (som snøskredterreng) å dyrke til mer risikoadferd enn hvis man hadde gjort det samme alene. I en kommentar til spørsmål om hvordan Vegard planlegger og gjennomfører tur hvis han har sett for seg å reise alene, berører han faktisk elementer i fellen om sosial adaptasjon eller posisjonering. Han forteller «han er på en måte enda mer nøye fordi konsekvensene er mye større når man er på tur alene» også «[er] enda mer skrudd på da, selv om jeg føler jeg er skrudd på når jeg er på tur med andre».

tabell 4. Oppsummerende tabell med tema av høyeste abstraksjonsnivå spesielt interessant til diskusjon

Tema		2. Opptreden underveis		
Underte ma	3.1. Lederskap og gruppeadferd (Sosiale interaksjoner)	1.4 Risikopreferanse og risikoaksept	2.2 Gruppeforutsetninger og gruppeforventninger	3.4. Følelser (trivsel, bekymring og redsel)
Liv	Vanskelig å delta i snødekkvurderinger og beslutningssamtaler med begrenset erfaring og kompetanse ^{46-53, 135-138} Frikjørings- eller toppturaktiviteten bør være berikende og ha iboende verdi (godt humør, tilpasset risiko) ⁵⁵⁻⁷⁷ Har faste sikkerhetsrutiner (sender/mottaker-test, tilpasset avstand, gruppesamtaler) ^{55-77, 140-148} Frikjørings- og toppturaktivitet er sosialt og bør være dialogpreget ^{79-83, 233-243} Kan føle seg redd og bekymret når risikopreferansen utfordres sterkt, mulige spenninger med turfølget ¹⁰³⁻¹¹³ Frikjørings- og toppturaktivitet er en tillitsøvelse, oftest delt gruppeledelse og ansvar ^{140-148, 172-176}	Det er ubehagelig å kjøre over 30° ⁵⁵⁻³⁷ Gjør større risikotaking i (opplevd?) trygge omgivelser ^{25-37, 97-101} Snøskred utgjør livstruende fare og er ikke verdt det ⁸⁷⁻⁹⁵ Er alltid bevisst (aksepterer) at snøskred el annen fare/uhell er mulig i bratt vinterterreng ^{103-113, 97-101} Frikjøring- og toppturaktivitet burde være lystbetonet? ^{87-95, 97-101}	Lavere forventninger om ferdighet og kompetanse under 30° bratthet ⁴⁶⁻⁵³ Forventer at turen skal være lystbetont, utfordre skiferdigheter er godtatt i trygge omgivelser ^{55-77, 97-101} Forventes at turfølget har grunnleggende kunnskaper om hvordan bruke typisk sikkerhetsutstyr (sender/mottaker, søkestang og spade) ⁵⁵⁻⁷⁷ Forventer planmessighet og sikkerhetstiltak i forkant og underveis ⁵⁵⁻⁷⁷ Er bevisst en iboende risiko/usikkerhet i det å bedrive aktiviteten ¹⁰³⁻¹¹³ Forventer selvstendighet, men like fullt dialog ²³³⁻²⁴²	Frikjørings- og topptur bør være lystbetonet ^{55-77, 97-101} , Frikjørings- og toppturaktivitet kan være forbundet med redsel, bekymring og spenning ^{87-95, 103-113}
Vegard	Frikjørings- og toppturaktivitet er sosialt og bør være dialogpreget ^{103-124, 167-172, 184-188, 211-236, 245-255 mm.} Frikjørings- og toppturaktivitet er en tillitsøvelse ^{167-172, 211-236, 260-265} Er mer påskrudd når en er alene på tur – mer konservativ ¹⁹²⁻²⁰⁴ Har faste sikkerhetsrutiner (sender/mottaker-test, tilpasset avstand, gruppesamtaler) ^{103-124, 184-188, 211-236, 287-307} Oftest delt gruppeledelse, men gruppeforutsetninger er styrende for vurderings- og beslutningsstrategier ²⁸⁷⁻³⁰⁷ Vanskelig å delta i snødekkvurderinger og beslutningssamtaler med begrenset erfaring og kompetanse ^{245-255, 260-265} Utøver større tillit til inngruppe, enn andre mindre signifikante (utgruppe) ²⁸⁷⁻³⁰⁷	Frikjøring er lystbetonet ^{34-67, 357-373} Gjør større risikotaking på vårsesong ¹⁶⁷⁻¹⁷² Utelukker ikke å kunne dra på tur alene, men er konservativ og læringspotensial i å gå tur alene ¹⁹³⁻²⁰⁴	Er mer konservativ på tur enn i alpinanlegget ⁷²⁻⁸⁷ Tur etter forhold, og gruppeformasjon etter tur ¹⁰³⁻¹²⁴ Noen turer bare med eksklusive personer (tillit) ^{155-162, 176-180} Forventer beslutningsfelleskap og dialog ¹⁶⁷⁻¹⁷² Forventer skiferdigheter og skredkompetanse ¹⁷⁶⁻¹⁸⁰ Forventningsavklaring et nyttig hjelpemiddel ¹⁷⁶⁻¹⁸⁰ Enkelte turer kan være utfordrende (teknisk, lang varighet, vurderingssituasjoner) men med mestring og sikkerhet i fokus ^{155-162, 176-180}	Frikjørings- og toppturaktivitet bør være lystbetonet Som nybegynner kan en oppleve usikkerhet, nervøsitet og rådvillhet

Hans	<p>Velger snillere turer alene, slipper utfordringer med gruppe – mer konservativ^{108-113, 180-203}</p> <p>Mulige spenninger med turfølge når risikopreferansen utfordres sterkt^{180-203, 217-234}</p> <p>Gruppepress (gruppetenking, gruppepress) kan være innflytelsesrik større risikotaking^{265-300, 180-207}</p> <p>Oftest delt gruppeledelse, men gruppeforutsetninger er styrende for vurderings- og beslutningsstrategier²¹⁷⁻²³⁴</p>	<p>Tar liten risiko generelt, og topptur- og frikjøringsaktiviteten nå avhenger av flotte ideelle værforhold og føre¹⁰⁻⁵²</p> <p>Utelukker ikke å kunne dra på tur alene, men er mer konservativ enn ellers (mangler snøkunnskap)¹⁰⁸⁻¹¹³</p> <p>Er alltid bevisst (aksepterer) at snøskred el annen fare/uhell er mulig i bratt vinterterreng¹³⁷⁻¹⁵⁰</p> <p>Skikjøringsferdigheter har generell innflytelse på risikopreferanse/aksept¹³⁷⁻¹⁵⁰</p>	<p>Forventer at turen skal være lystbetont⁹⁷⁻¹⁰¹</p> <p>En akseptert risiko knyttet til å drive frikjøring og topptur¹³⁷⁻¹⁵⁰</p> <p>Reiser aldri på tur med ukjente¹⁸⁰⁻²⁰³</p> <p>Ønsker ikke å bli påvirket til risiko utover preferansenivået, men har hendt²¹⁷⁻²³⁴</p>	<p>Frikjørings- og toppturaktivitet bør være lystbetont¹³⁷⁻¹⁵⁰,</p> <p>kan være løsrivelse fra hverdagslivetets mange obligasjoner¹³⁷⁻¹⁵⁰</p> <p>kan være forbundet med redsel, bekymring og spenning¹⁵⁴⁻¹⁶⁰</p>
Lars	<p>Vanskelig å delta i snødekkvurderinger og beslutningssamtaler uten erfaring og kompetanse (folkehøgskoleopplevelsen)¹⁸⁻⁴⁰</p> <p>Frikjørings- og toppturaktivitet er sosialt og bør være dialogpreget (sikkerhetsaspekt)^{83-98, 160-176, 241-260, 290-311}</p> <p>Frikjørings- og toppturaktivitet krever tillit, men ikke alltid^{60-78, 290-311}</p>	<p>Tar generell liten risiko fordi opptatt av trygge rutevalg (kart- og terrengforståelse)^{83-98, 191-216}</p> <p>Kan dra alene på tur, men føler seg sårbar¹²⁵⁻¹⁵⁶</p> <p>Gruppeforutsetninger har innflytelse på risikoaksept^{125-156, 224-231}</p> <p>Opplever ubehag over 30°¹⁹¹⁻²¹⁶</p> <p>Gjør større risikotaking i (opplevd?) trygge omgivelser³⁴⁴⁻³⁶⁵</p>	<p>Opptatt av turfølget¹²⁵⁻¹⁵⁶</p> <p>På tur alene er han mer konservativ og vektlegger sikkerhet¹²⁵⁻¹⁵⁶</p> <p>Foretrekker å være på tur med mer kompetente enn han selv (læring og sikkerhet)¹²⁵⁻¹⁵⁶</p> <p>Forventer tillit blant turfølget¹²⁵⁻¹⁵⁶</p> <p>Ved å være konservativ i usikre situasjoner kan totalen av antall turer bli større²⁴⁰⁻²⁶¹</p> <p>Unngår hazardiøse personer i turfølget sitt³⁷⁹⁻⁴⁰⁷</p> <p>Å gå topptur i grupper kan forstås som lagarbeid</p> <p>Vanskelig å være inkluderende (sikkerhetsaspekt)³⁷⁹⁻⁴⁰⁷</p>	<p>Frikjørings- og topptur bør være lystbetont og sosialt³⁷⁹⁻⁴⁰⁷</p> <p>Frikjørings- og toppturaktivitet kan være forbundet med redsel, bekymring og spenning¹²⁵⁻¹⁵⁶</p> <p>Frikjørings- og toppturaktivitet kan være kjedelig (for trygt)¹⁶⁰⁻¹⁷⁶</p>
Abstraksjoner	<p>Rolleforventning, Rollekonflikt, Rolle adferd/opptreden</p> <p>Meningsdanning om aktiviteten</p> <p>Kulturelle koder (expressions on gives off)</p> <p>Gruppetenking og aktør</p>	<p>Rolleadferd, (sosiale) omgivelser og risiko</p> <p>Interaksjon og risikoaksept</p> <p>Meningsdanning om aktiviteten (lystbetont, men risikobetinget) – risiko internaliserer</p> <p>(ikke) Interaksjon og risikoaksept</p> <p>Personlig front og risikopreferanse (god på ski, brattere terreng)</p> <p>Primærgruppe (teammates) og risiko</p>	<p>Rolleforventninger, rollekonflikt og rolleatferd</p> <p>Tillit og gruppetenking</p> <p>Spenning mellom risikopreferanse og risikoaksept i sosial kontekst</p>	<p>Emosjoner som ekspressivt utstyr i ens personlige front til inntrykkshåndtering</p>

Konklusjon

Denne studien hadde som mål å undersøke sosiale implikasjoner til måten topptur- og frikjøringsaktører forholder seg til risiko forbundet med mulig snøskred. Resultatene av denne undersøkelsen viser at sosiale dimensjoner synes å ha implikasjoner for måten frikjørings- og toppturaktører utøver aktiviteten forbundet med risikoen for skred. Funnene, slik de presenteres i denne studien, er todelt fordi sosiale dimensjoner som er innflytelsesrik aktørutøvelsen først er forankret i aktivitetens verdigrunnlag. Dette verdigrunnlaget er sosialt konstruert blant aktørene som erkjenner seg som respekterte medlemmer i kulturen. Risikoadferd reguleres sosialt da risikotaking i seg selv er en grunnleggende verdi. Men risikotakingen bør reguleres etter aktørens ski- og skredferdighet. Likevel finnes ingen konkret linje for hva som er et ideelt balansert forhold mellom risikoadferd og sikkerhetsadferd. Dette får utslag i måten aktiviteten gjøres i det daglige, og som bring frem i lyset studiens andre funn.

Underveis på tur kan turfølget være bestående av gruppeaktører som både deler og ikke deler perspektiv på det verdimessige grunnlaget. Hvorvidt hvilken verdi som er sterkest styrende for adferd der hvor verdisynet ikke er delt er vanskelig å si, men det hviler i dette spenningsforholdet mellom risikotaking og risikobegrensende adferd at man gjennom sosiale opptrender og uttrykksorden mulig må utsette seg for prøvelser utover egen risikopreferanse. Helt konkret innebærer at man kanskje må kjøre i terreng brattere og da også mer utsatt for skredfare enn man ønsker.

Videre er det også teoretiske bidrag til funnene. Goffmans dramaturgiske rammeverk nyttiggjør seg som anvendbart innen feltet av topptur- og frikjøringsaktivitet. Goffman har, med sitt utgangspunkt i drama, teater og opptrender, tilført er ordforråd til å nærmere analysere og avdekke mikroverdenen av sosial interaksjon og opptrender blant frikjørings- og toppturaktører. Disse er i sin tur i komplekse og dels uforutsigbare, men en toppturaktør skal likevel i slike settinger beslutte, leve og handle. Dette er, med Goffmans ord, et komplisert rollespill.

Videre kan det være at fremtidens skredutdanning, og samtidig beslutningstakere, kan finne nytte i å bruke noe av dette konseptuelle språket Goffman presenterer (f.eks. regioner, team, og inntrykkshåndtering). Dette for å nærmere forstå, eller hjelpe andre forstå, hvordan deres handling og adferd er sterkt koblet til andre og deres forventinger

Litteraturliste

- Aasen, J. (2021). *Snøskredulykker vinteren 2020/2021: Samlerapport over ulykker med omkomne* (Nr. 30).
- EAWS. (2021, 20. September). *Glossary: Avalanche*. EAWS: European Avalanche Warning System. <https://www.avalanches.org/glossary/#avalanche>
- EAWS. (2021, 20. September). *Glossary: Snøskred*. EAWS: European Avalanche Warning System. <https://www.avalanches.org/glossary/?lang=no#snoskred>
- Eckerstorfer, M., Bühler, Y., Frauenfelder, R., & Malnes, E. (2016). Remote sensing of snow avalanches: Recent advances, potential, and limitations. *Cold Regions Science and Technology*, 121, 126–140. <https://doi.org/10.1016/j.coldregions.2015.11.001>
- Engeset, R. v., Pfuhl, G., Landrø, M., Mannberg, A., & Hetland, A. (2018). Communicating public avalanche warnings-what works? *Natural Hazards and Earth System Sciences*, 18(9), 2537–2559. <https://doi.org/10.5194/nhess-18-2537-2018>
- Gaume, J., & Reuter, B. (2017). Assessing snow instability in skier-triggered snow slab avalanches by combining failure initiation and crack propagation. *Cold Regions Science and Technology*, 144, 6–15. <https://doi.org/10.1016/j.coldregions.2017.05.011>
- Gauthier, D., & Jamieson, B. (2008). Fracture propagation propensity in relation to snow slab avalanche release: Validating the Propagation Saw Test. *Geophysical Research Letters*, 35(13), 2–5. <https://doi.org/10.1029/2008GL034245>
- Germain, D. (2016). Snow avalanche hazard assessment and risk management in northern Quebec, eastern Canada. *Natural Hazards*, 80(2), 1303–1321. <https://doi.org/10.1007/s11069-015-2024-z>
- Goffman, E. (1967). *Interaction ritual: essays in face-to-face behaviour*. Transaction Publishers
- Goffman, E. (1959). *The Presentation of Self in Everyday Life*. Anchor Books
- Goffman, E. (1963). *Behavios on Public Places: Notes on the Social Organization of Gatherings*. The Free Press
- Haegeli, P., & Schweizer, J. (2015). Recent developments in applied snow and avalanche research. *Cold Regions Science and Technology*, <https://doi.org/10.1016/j.coldregions.2015.09.008>
- Hallandvik, L., Andresen, M. S., & Aadland, E. (2017). Decision-making in avalanche terrain—How does assessment of terrain, reading of avalanche forecast and environmental observations differ by skiers' skill level? *Journal of Outdoor Recreation and Tourism*, 20(December 2016), 45–51. <https://doi.org/10.1016/j.jort.2017.09.004>
- Hallandvik, L., Vikene, O. L., & Aadland, E. (2015). An Evaluation of Rule-Based Decision Support Methods in Norway 2005–2014: Practical Implications for Avalanche Education.

Journal of Outdoor Recreation, Education, and Leadership, 7(2), 128.

<https://doi.org/10.18666/jorel-2015-v7-i2-7008>

Hallandvik, L., Aadland, E., & Vikene, O. L. (2016). Terrain Classification of Norwegian Slab Avalanche Accidents. *Journal of Outdoor Recreation, Education, and Leadership*, 8(2), 136–147. <https://doi.org/10.18666/jorel-2016-v8-i2-7695>

Ivaldi, A., & Whitehead, M. (2021). Re-thinking the nature of decision making in outdoor extreme situations: Lessons from Britain's National Three Peaks Challenge. *Journal of Outdoor Recreation and Tourism*, 35(January 2020), 100403.

<https://doi.org/10.1016/j.jort.2021.100403>

Jekich, B. M., Drake, B. D., Nacht, J. Y., Nichols, A., Ginde, A. A., & Davis, C. B. (2016). Avalanche fatalities in the United States: A change in demographics. *Wilderness and Environmental Medicine*, 27(1), 46–52. <https://doi.org/10.1016/j.wem.2015.11.004>

Johnson, J., & Hendrikx, J. (2021). Using citizen science to document terrain use and decision-making of backcountry users. *Citizen Science: Theory and Practice*, 6(1), 1–15.

<https://doi.org/10.5334/CSTP.333>

Johnson, J., Mannberg, A., Hendrikx, J., Hetland, A., & Stephensen, M. (2020). Rethinking the heuristic traps paradigm in avalanche education: Past, present and future. *Cogent Social Sciences*, 6(1). <https://doi.org/10.1080/23311886.2020.1807111>

Landrø, M. (2021). *Why is it safe - enough? Decision-making in avalanche terrain* [Doktorgradavhandling]. Universitetet i Tromsø

Landrø, M., Pfuhl, G., Engeset, R., Jackson, M., & Hetland, A. (2020). Avalanche decision-making frameworks: Classification and description of underlying factors. *Cold Regions Science and Technology*, 169(October 2019).

<https://doi.org/10.1016/j.coldregions.2019.102903>

Mannberg, A., & Sjögren, T. (2022). Social identity and risky leisure activities: implications for welfare and policy. *Social Choice and Welfare*. <https://doi.org/10.1007/s00355-022-01394-7>

Mannberg, A., Hendrikx, J., & Johnson, J. (2009). Are you keeping up with Jeremy Jones? Positional preferences and risky terrain choices. *International Snow Science Workshop (ISSW) Proceedings*, 1651, 32–38.

Mannberg, A., Hendrikx, J., & Johnson, J. (2021). Risky positioning–social aspirations and risk-taking behaviour in avalanche terrain. *Leisure Studies*, 40(4), 495–512.

<https://doi.org/10.1080/02614367.2020.1831046>

Mannberg, A., Hendrikx, J., Johnson, J., & Hetland, A. (2021). Powder fever and its impact on decision-making in avalanche terrain. *International Journal of Environmental Research and Public Health*, 18(18). <https://doi.org/10.3390/ijerph18189496>

Mannberg, A., Hendrikx, J., Landrø, M., & Ahrland Stefan, M. (2018). Who's at risk in the backcountry? Effects of individual characteristics on hypothetical terrain choices. *Journal of Environmental Psychology*, 59(February), 46–53. <https://doi.org/10.1016/j.jenvp.2018.08.004>

- McCammon, I. (2000). The Role of Training in Recreational Avalanche Accidents in the United States. *International Snow Science Workshop (ISSW) Proceedings*, 1–8.
- McCammon, I. (2002). Evidence of heuristic traps in recreational avalanche accidents. *International Snow Science Workshop*, 244–251.
<http://www.snowpit.com/articles/articles.htm>
- McCammon, I. (2004). Heuristic traps in recreational avalanche accidents. *Avalanche News, Spring* (68), 1–10.
- McCammon, I. (2009). Human factors in avalanche accidents: Evolution and interventions. *ISSW 09 - International Snow Science Workshop, Proceedings*, January 2009, 644–648.
- McClung, D & Schaerer, D. (2006). *The Avalanche Handbook* (3.edg.). The Mountaineers Books.
- McIntosh, S. E., Grissom, C. K., Olivares, C. R., Kim, H. S., & Tremper, B. (2007). Cause of death in avalanche fatalities. *Wilderness and Environmental Medicine*, 18(4), 293–297.
<https://doi.org/10.1580/07-WEME-OR-092R1.1>
- Patton, M. Q. (2002). *Qualitative Research & Evaluation Methods* (3 edg.). Sage Publications.
- Pomeroy, J. W., Gray, D. M., Shook, K. R., Toth, B., Essery, R. L. H., Pietroniro, A., & Hedstrom, N. (1998). An evaluation of snow accumulation and ablation processes for land surface modelling. *Hydrological Processes*, 12(15), 2339–2367.
[https://doi.org/10.1002/\(SICI\)1099-1085\(199812\)12:15<2339::AID-HYP800>3.0.CO;2-L](https://doi.org/10.1002/(SICI)1099-1085(199812)12:15<2339::AID-HYP800>3.0.CO;2-L)
- Reuter, B., Schweizer, J., & van Herwijnen, A. (2015). A process-based approach to estimate point snow instability. *Cryosphere*, 9(3), 837–847. <https://doi.org/10.5194/tc-9-837-2015>
- Spencer, L., Ritchie, J. & O’Conner, W. (2003). Analysis: Practices, Principles and Processes. I J Ritchie & J Lewis (Red.). *Qualitative Research Practice: A Guide for Social Science Students and Researchers*. (s. 199-218). SAGE Publications
- Spencer, L., Ritchie, J. & O’Conner, W (2003.). Carrying out Qualitative Analysis I J Ritchie & J Lewis (Red.). *Qualitative Research Practice: A Guide for Social Science Students and Researchers*. (s. 219-262). SAGE Publications
- Sampson, H., & Johannessen, I. A. (2020). Turning on the tap: the benefits of using ‘real-life’ vignettes in qualitative research interviews. *Qualitative Research*, 20(1), 56–72.
<https://doi.org/10.1177/1468794118816618>
- Schweizer, J., Jamieson, J. B., & Schneebeli, M. (2003). Snow avalanche formation. *Reviews of Geophysics*, 41(4). <https://doi.org/10.1029/2002RG000123>
- Shandro, B., & Haegeli, P. (2018). Characterizing the nature and variability of avalanche hazard in western Canada. *Natural Hazards and Earth System Sciences*, 18(4), 1141–1158.
<https://doi.org/10.5194/nhess-18-1141-2018>

- Simenhois, R., & Birkeland, K. W. (2009). The Extended Column Test: Test effectiveness, spatial variability, and comparison with the Propagation Saw Test. *Cold Regions Science and Technology*, 59(2–3), 210–216. <https://doi.org/10.1016/j.coldregions.2009.04.001>
- Smith, B & Sparks, A. C. (2016). *Routledge Handbook of Qualitative Research in Sport and Exercise*. Routledge
- Sparkes, A. C., Smith, B. (2014). *Qualitative Research Methods in Sport, Exercise and Health*. Routledge
- Srivastava, A., & Thomson, S. B. (2009). Framework Analysis: A Qualitative Methodology for Applied Policy Research. *JOAAG* (Vol. 4, Issue 2).
<http://ssrn.com/abstract=2760705Electroniccopyavailableat:https://ssrn.com/abstract=2760705Electroniccopyavailableat:http://ssrn.com/abstract=2760705>
- Statham, G., Haegeli, P., Greene, E., Birkeland, K., Israelson, C., Tremper, B., Stethem, C., McMahan, B., White, B., & Kelly, J. (2018). A conceptual model of avalanche hazard. *Natural Hazards*, 90(2), 663–691. <https://doi.org/10.1007/s11069-017-3070-5>
- Tomlinson, A., Ravenscroft, N., Wheaton, B., & Gilchrist, P. (2005). *Lifestyle sports and national sport policy: an agenda for research*.
- Tøstesen, G., & Langseth, T. (2021). Freeride Skiing—Risk-Taking, Recognition, and Moral Boundaries. *Frontiers in Sports and Active Living*, 3(March), 1–10.
<https://doi.org/10.3389/fspor.2021.650564>
- Veitinger, J., Stuart Purves, R., & Sovilla, B. (2016). Potential slab avalanche release area identification from estimated winter terrain: A multi-scale, fuzzy logic approach. *Natural Hazards and Earth System Sciences*, 16(10), 2211–2225. <https://doi.org/10.5194/nhess-16-2211-2016>
- Ward, D. J., Furber, C., Tierney, S., & Swallow, V. (2013). Using Framework Analysis in nursing research: A worked example. *Journal of Advanced Nursing*, 69(11), 2423–2431.
<https://doi.org/10.1111/jan.12127>
- Wheaton, B. (2010). Introducing the consumption and representation of lifestyle sports. *Sport in Society*, 13(7), 1057–1081. <https://doi.org/10.1080/17430431003779965>
- Zajchowski, C. A. B., Brownlee, M. T. J., & Furman, N. N. (2016). The Dialectical Utility of Heuristic Processing in Outdoor Adventure Education. *Journal of Outdoor Recreation, Education, and Leadership*, 8(2), 119–135. <https://doi.org/10.18666/jorel-2016-v8-i2-7697>
- Zweifel, B., & Haegeli, P. (2014). A qualitative analysis of group formation, leadership and decision making in recreation groups traveling in avalanche terrain. *Journal of Outdoor Recreation and Tourism*, 5–6, 17–26. <https://doi.org/10.1016/j.jort.2014.03.001>

Vedlegg

Invitasjonsflyer som ble postet på utvalgte emnespesifikke Facebook grupper



**Driver du med
frikjørings- og/el.
toppturaktivitet
på fritiden?**

Foto: Jonas Kalin - Skikjører: Martin Fuglèn - Skogshorn, Hemsedal

En studie om frikjørings- og/el. toppturaktivitet og sikkerhet i relasjonell kontekst

Min masteroppgave i kroppøving og idrett har til hensikt å undersøke mulige sosiale implikasjoner i beslutningsprosesser i bratt vinterlandskap med potensiell skredfare. Dette gjennom å samtale med de som driver frikjørings- og/eller toppturaktivitet til rekreasjon - om det være seg med ski el. splitboard.

Hensikten er å nærmere forstå følelser som tillegges aktiviteten, hvordan risiko vurderes og på hvilken måte sosiale dimensjoner forholder seg til personers risikovurdering og beslutningstaking. Dette gjennom å lytte til delte historier, erfaringer, tanker og opplevelser fra de som befinner seg i situasjonen det gjelder.

Vær så snill å vurder et intervju med meg dersom du:

- Driver med toppturaktivitet på vinterstid på fritiden - ikke motorisert.
- Er over 18 år
- Ønsker å dele dine historier, tanker, erfaringer eller opplevelser

De frivillige vil bli bedt om å gjøre et intervju med en varighet på ca. 1t. Intervjuet vil foregå en-til-en digitalt.



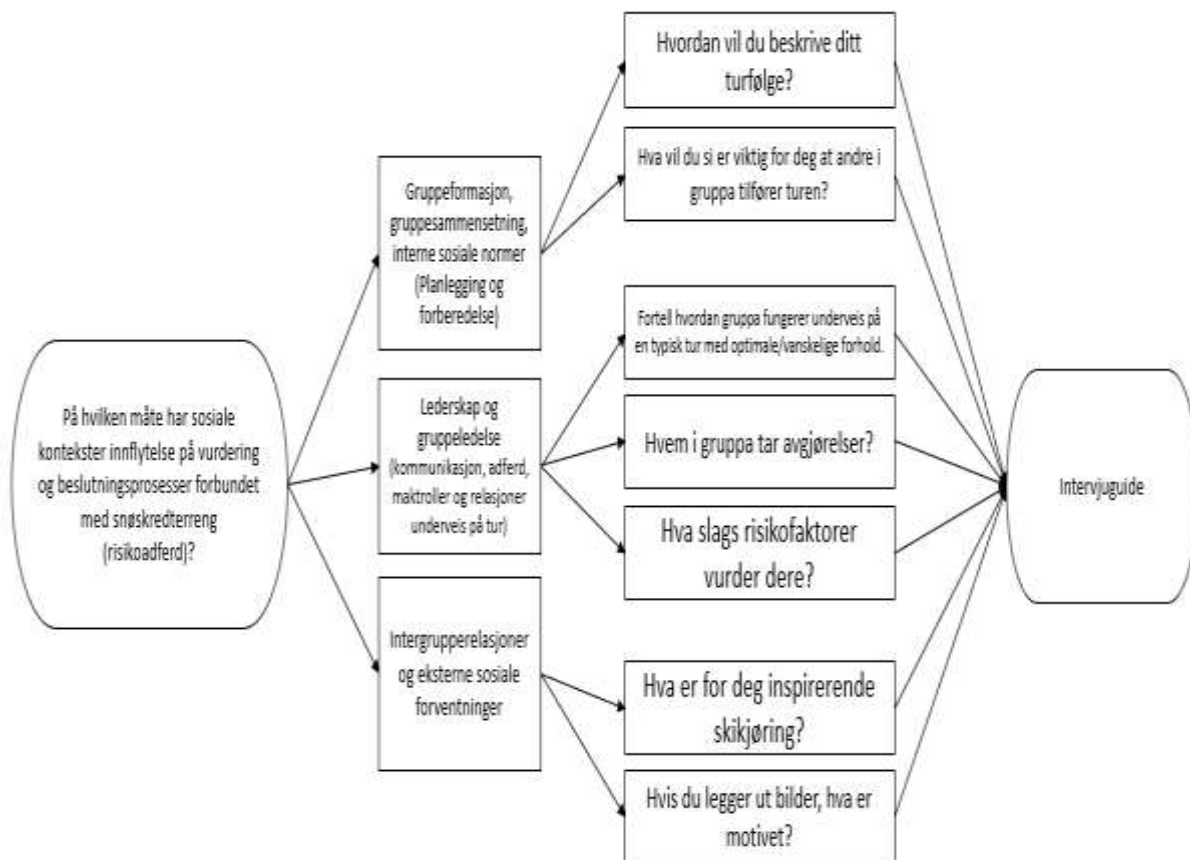
**Høgskolen
i Innlandet**

**Før mer detaljert
informasjon, eller
for å delta, ta
kontakt pr. mail:**

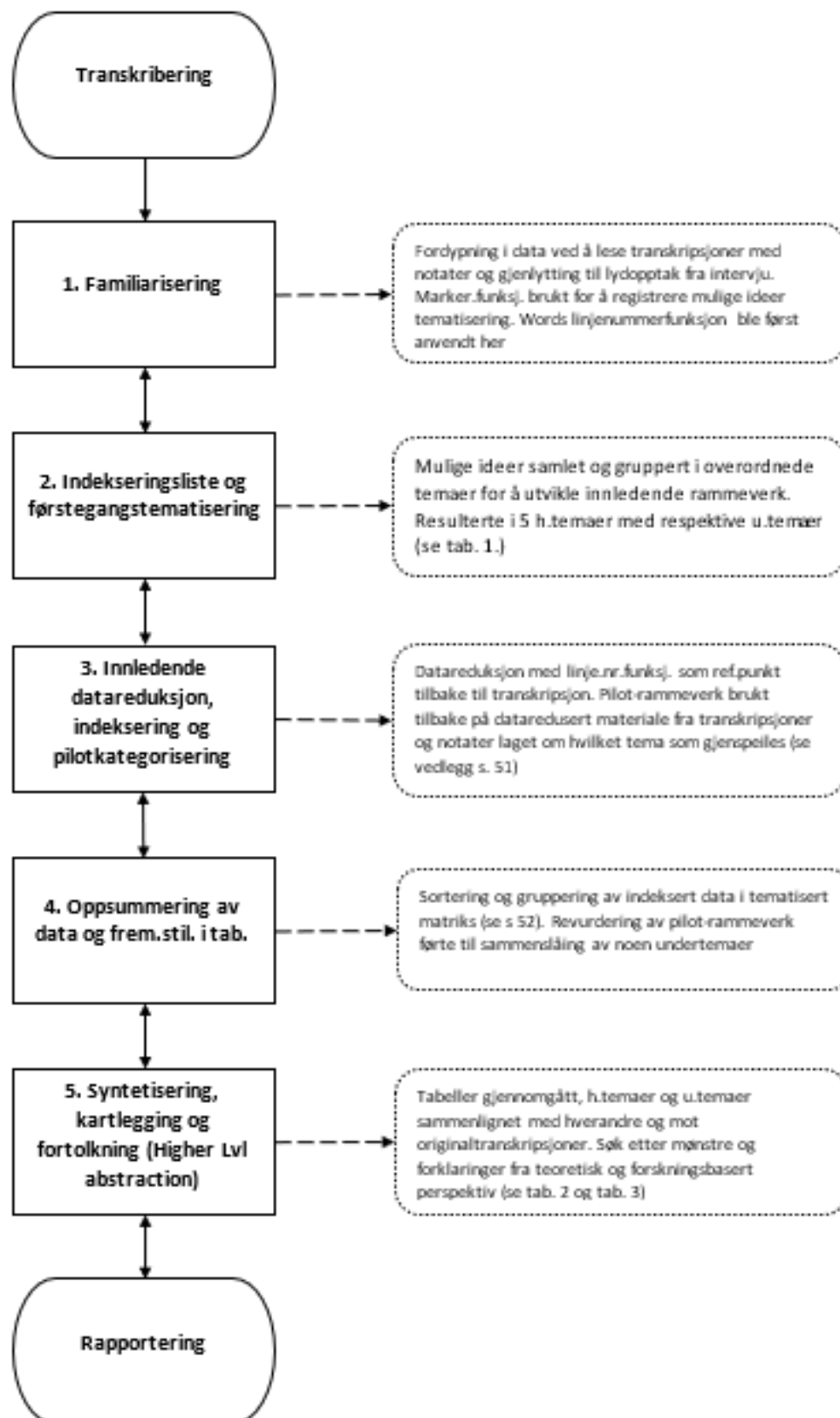
182338@stud.inn.no

**Martin Barg Fuglèn,
master i
kroppøving og
idrett, faktultet for
helse- og
sosialvitenskap**

Operasjonalisering av problemstilling



Flytskjema – Konseptuell representasjon av stegene involvert i analyseprosessen



Konseptuell representasjon av datareduseringstabell

Datareduksjon, førstegangskategorisering, indeksering – «Vegard»

Relevant utdrag og tilhørende linjenummer fra transkripsjon	Merking av dataene, førstegangskategorisering (Indeksering)	Øvrig notater
103-124		
oppdatert på hvordan snødekket er bygd opp, hva påvirkning av vær og vind og sol og temperatur og nedbør gjør på det snødekke, varsom, aktuelle skredproblemet, på Varsom appen RegObs, kjenner jeg en del av observatørene, velger jeg en aktuell tur etter de forholdene da, ofte sånn at jeg velger partner etter den turen jeg skal gå da	2.1 2.2 2.1,	Værvarselet, skredvarselet Værforhold, føre, snødekket/snøstabilitet
Og så er det inn igjen på morgenen før turen og sjekke om det har skjedd noe nytt da, ofte i bilen, sant, planleggingen skjer egentlig helt fram til man tar på seg skiene, da	2.1 2.1, 3.1	Venner, miljø, tilhørighet Sosial kontekst former rutiner, forberedelse og planlegging
For å- nå velger jeg litt- man har jo, man har jo mange i miljøet, så det er ofte sånn at jeg velger partner etter den turen jeg skal gå da		
Og så er det ofte i bilen, sant? Du henter den eller den du skal på tur med kommer og henter deg. og så begynner praten der, og så når en nærmer seg, så begynner en å se opp i, se opp i fjellet om- har det gått noen nye skred er det vind i toppene? Hvordan er temperaturen? Og såne ting da.		Type skikjøring er innflytelsesrik på gruppeformasjon
129-140		
vil jo variere, sant? Jeg får forespørselen og fra andre, sant? Som har gjort på en måte den jobben jeg har gjort da, og så vet jeg og med de jeg går mest på ski med, så går de gjennom den samme prosessen som jeg gjør; innom og sjekke Varsom og RegObs. Og Yr kvelden før.	2.2 2.1	Tillit, lokalkunnskap og magefølelse Værforhold, føre, snødekket/snøstabilitet
(...) jeg har bodd så lenge [i] Sogndal og kjenner så godt til den lokale forholda og turene og så er det ofte man ikke setter seg så veldig sammen ned, det er sjelden man er inn på kartet og ser da. Men hvis man skal til et nytt område (...). Så da blir den planleggingsprosessen grundigere, og en må sette seg dypere inn i snødekket og forholdene der inne da, for det er en helt ny plass.		
147-152		
det blir jo mest aktuelt i helgene da, men. Ogden prosessen begynner, og den begynner ikke på fredag da. Så hvis jeg får forespørsel på en en tirsdag da, jeg har lyst til å være med på en tur i helga lørdag og søndag da. Da begynner jo prosessen da (tirsdag), og hvis jeg har mulighet til det og meldingen er god og sånn som du sier	1.3, 3.3, 2.2 2.1	Forberedelse, rutine, planlegging

2. Kontekst i forbindelse med skredterreng før tur

Informanter	2.1 Forberedelse til tur (planlegging, rutiner)	2.2 Gruppeforutsetninger og gruppeforventninger	2.3
			Annet
Liv	<p>kommer jo veldig litt an på hvem jeg drar med, så fort man er utenfor preppa løyper så skal man begynne å tenke litt på det (Snøskredfare), går på Snapmap; Hvem har ski? (h); Hvem kan bli med på tur?, Sjekker Yr; Varsom appen = grader i terrenget, farevarsel i området; skal ikke stol blindt på den; får viss indikasjon, snakk om rennekjøring; Da er det god [snø]; mars måned, jeg krisemaksimerer; går alltid ut ifra det verste; blir heller positivt overrasket (h), en sånn policy jeg ALLTID har; jeg sei til mamma, hvor jeg drar på tur (h)</p>	<p>Topptur under 30 grader >, ikke kravstor til hvem; men jeg vil at vi [skal] ha skredutstyr; vi skal ha det fett; er jo det som er det viktigste, Godt humør. Er det viktigste (h); er lov til å klikke litt da (h), en ting å ha med utstyret, men at man faktisk må [kunne] bruke det og, all tar en sånn søke-Sjekk, Har en plan; både på opptur og nedtur da, ha det kjekt på tur; leke seg på et trygt område, vet at det finnes alltid en risiko, [ulykke] kan jo skje den beste skikjører, Man tar egne valg; på tur, tørr og snakk i lag</p>	
Vegard	<p>hva vær og vind og sol og temperatur og nedbør gjør med snødekket; aktuelle skredproblemet; Varsom RegObs; kjenner observatørene; aktuell tur etter de forholdene; velger partner etter turen, på morgenen; sjekke om det har skjedd noe nytt; egentlig helt fram til man tar på seg skiene skjer plan.legg, i bilen, sant? Begynner praten der; se opp i fjellet; gått nye skred? vind i toppene?, sjelden man er inn på kartet; Men nytt område blir planleggingsprosessen grundigere; dypere inn i snødekket og forholdene, forespørsel ski til helgen; da begynner prosessen tidlig uka (man, tir), jeg veldig bevisst på; noen ting bare; med noen personer – kjempe viktig, veldig forsiktig med å gå på turer med helt nye</p>	<p>mer konservative valg på tur enn i trekket, forskjell i den sosiale konteksten i trekket VS på tur; andre regler; andre grupper i trekket VS går på tur med, velger tur etter forholdene; velger partner etter turen, mest aktuelt i helgene da, noen ting bare gjør med noen personer; som jeg har vært mye på tur med og vet har kompetanse, ikke jeg som tar alle beslutningene; Det er dialog; snakker i lag og stola på hverandre, tenke skiferdigheter; at man er i stand til å kjøre ned, tenker jeg på skred kompetanse; at man har kompetanse til å vurdere snødekket; ta gode valg; kjennskap til de jeg er på turer med; forventningsavklaring,</p>	
Hans	<p>finne [generell] informasjon (...) om terreng og turer utover kartene, så handler jo været også selvfølgelig om førere da. (...) at det er god sikt (...) snøkvaliteten er gunstig (...) også sjekker du selvfølgelig (...) skredvarselet og, snøkvalitet eller snøens egenskaper og brattheten i terrenget.</p>	<p>lille tida jeg har, den vil jeg bruke når jeg kan kose meg skikkelig, å drive frikjøring, en viss risiko som du må akseptere hvis du vil gjøre det. Alt etter hvor bra du kjører, aldri går på tur med folk jeg ikke kjenner; og kjenner kompetansen til, «ja ok da det går sikkert bra. Vi går for det» Så det har jo hendt; Jeg ønsker ikke at det skal være</p>	
		sånn	

Lars

må ta egne valg og du må ta valg med andre, drive med turplanlegging; viktig for meg, finne den tryggeste ruta; mindre høyde for været, stoler veldig på evne til å se terrenget; hvor det kan være trygt, ikke minst lokalkunnskap og- leste på nettet, bøker, kartet er på en måte min styrke; veldig masse skumle faguttrykk, diskutere med grupper jeg skal være med på tur, kan å gå inn på RegObs, på tur alene; tar mer hensyn til de som sitter hjemme, turkompiser; trenger ikke å ha gått på tur med de før; må vite nivået; om jeg må ta et lederansvar; legge opp turen ut i fra erfaring, som student; meldt oss på turer, luftambulans-app lastet ned på telefonen, å varsle; handler jo litt om og tillit, må se nedkjøringen fra et kart, sjekke steder på Instagram; Bruke topptur gruppa; en sånn safty-check da; Han gikk (store ringstind). Ja, men da er det sikkert trygt; brukes som et planleggingsverktøy

veldig opptatt av turfølget, en verdi i seg selv å gå på tur alene; melder man fra mer hensyn til de som sitter hjemme, turer med folk som har enda mer peiling enn meg, det er jo egentlig det kjekkeste, for da lærer jeg å, at en stoler på folk Og hvis ikke en stoler på folk når jeg går tur så så, så tror jeg på må revurdere turfølge rett og slett, tur alene; kanskje ikke smurt med de største forventningene; en tar så trygge valg; nesten kjedelig; mer for å komme seg ut; nyte snøen og å være, hvis en tar det kjedelige valget, så Ja så kan man faktisk få flere turer da, fordi en overlever for rett og slett så, velger turfolk som jeg kjenner, ikke lyst til å gå med (...) hazardiøse, Det bør ikke være første date, en går som i gruppe, og den gruppen starter med fra bunn skal. Vi skal være med på toppen og ned at; jeg tror det er veldig vanskelig å være inkluderende

Konseptuelt eksempel på analyseprosess fra lavt til høyt abstraksjonsnivå

4.2. Kredibilitet og anerkjennelse	Elementer/dimensjoner identifisert fra tematisk matriks	Kategorisering og klassifisering (higher level of abstraction)
<p>Liv. at man har hatt en jævla kul tur¹⁸²⁻¹⁸⁶, jenta på ski (h) som kjører frikjøring som kjører litt stort; drifftett å sjå på folk som kjører rennekjøring og sånt; Men samtidig SINNSYKT egoistisk (h)¹⁸²⁻¹⁸⁶, komme seg ut og bare kos seg ut uansett hvordan tur man er på, DEN backflipen¹⁸⁸⁻¹⁹⁴, kult at man har kontroll; har respekt for fjellet; Kjenner sine egne begrensninger²⁰¹⁻²¹⁰</p>	<p>Frikjørings- eller toppturaktiviteten bør være berikende og ha iboende verdi^{182-186, 188-194}</p> <p>Spektakulær (risikabel) skikjøring av jenter anerkjennes¹⁸²⁻¹⁸⁶</p> <p>Bratt skikjøring anerkjennes¹⁸²⁻¹⁸⁶</p> <p>Kontrollert skikjøringsadferd anerkjennes (skikjøring etter føre, kompetanse og ferdighet)²⁰¹⁻²¹⁰</p> <p>Sterke skiferdigheter anerkjennes²⁰¹⁻²¹⁰</p>	<p>Meningsdanning om aktiviteten – egenverdi</p> <p>Rolle forventning, rollekonflikt og rolleadferd (forestilling/opptreden, publikumsforventninger inntryksregulering)</p>
<p>Vegard. vet jo hva litteraturen sier, før jeg begynte med det, hadde jeg helt en annen opp- oppfatning³¹²⁻³³³, ulikt mellom miljøet i Norge, noen generelle trekk (også); anerkjennelse og kredibilitet er ofte det og kjører bratt da på ski; de som ikke er så god på ski og kjøre bratte ting blir veldig prat om i miljøet da; på en negativ måte³¹²⁻³³³, høyt nivå på ski ferdighet og skred kunnskaper som kan gjøre ganske mye; de som får mest kredibilitet tenker jeg³¹²⁻³³³, skiferdighetene; hvor komfortabel på skikjøring; ikke Belaster snødekt unødvendig; legge sporene på riktige plasser³⁴⁵⁻³⁵³, Tidligere; mer at jeg anerkjente den type bratt kjøring. (...) Jeg anerkjenner jo det fortsatt da³⁵⁷⁻³⁷³, Kjører god snø; har et kjekt på ski; trenger ikke være farlig og skummelt³⁵⁷⁻³⁷³, anerkjenner lengere prosjekter; tankegangen har jo endret seg når jeg har blitt mer kjent både miljøet³⁵⁷⁻³⁷³, (mye) utover det man vil legge ut, og det man legger ut er ofte noe spesielt man har gjort da; Ekstrem retning; Det er jo det som blir lagt merke til⁴⁰⁰⁻⁴¹³, folk prater og ganske tydelig, hva er det som blir verdsatt og hva er det som ikke blir verdsatt da i et sånt miljø⁴³²⁻⁴⁴⁰</p>	<p>Frikjørings- eller toppturaktiviteten bør være berikende og ha iboende verdi (kjekt på ski, ikke farlig, god snø, sosialt)³⁵⁷⁻³⁷³</p> <p>Anerkjennelse er betinget av lokalt miljø, men finnes noen generelle trekk³¹²⁻³³³</p> <p>Bratt skikjøring anerkjennes^{312-333, 357-373}</p> <p>Lite kontrollert skikjøringsadferd anerkjennes ikke (når skikjøring etter føre, kompetanse og ferdighet ikke er forbeholdt)^{312-333, 345-353}</p> <p>Sterke skiferdigheter anerkjennes kombinert med skredkunnskap³¹²⁻³³³</p> <p>Var tidligere mer opptatt av bratt skikjøring enn i dag, men fremdeles å anerkjenne³⁵⁷⁻³⁷³</p> <p>Det ekstreme og spesielle får sterkest posisjon på sosiale medier - dette blir sterkest lagt merke til^{400-413, 432-440}</p>	<p>Meningsdanning om aktiviteten – egenverdi</p> <p>Rolle forventning, rollekonflikt og rolleadferd (forestilling/opptreden, publikumsforventninger inntryksregulering)</p>
<p>Hans. de kule karene; får rett og slett ufortjent mye kred; legger da på mange måter premissene; selvfølgelig for ferskingene veldig sånn - Man har lyst inn i dette miljøet og bli en del ut av det²⁶⁵⁻³⁰⁰, «Nei, du kommer med feil Gore-Tex»; «du hadde bare Stormberg jakke»; ja, nei, det er trendpreget og blir litt sånn slitsomt hele greiene, synes jeg da²⁶⁵⁻³⁰⁰, sannsynligvis mer utsatt for slik type påvirkning når man er yngre, i hvert fall var eg det, press i det miljøet- var det den gangen da eg var en del ut</p>	<p>De kule risikerer å bli nybegynnernes premissgivere²⁶⁵⁻³⁰⁰</p> <p>Behov for tilhørighet var sterkt²⁶⁵⁻³⁰⁰</p> <p>Sannsynligvis mer mottakelig for ekstern innflytelse som ung og nybegynner²⁶⁵⁻³⁰⁰</p>	<p>Meningsdanning om aktiviteten – egenverdi</p> <p>Rolle forventning, rollekonflikt og rolleadferd (forestilling/opptreden, publikumsforventninger, inntryksregulering)</p>

av det, og jeg antar det er det fortsatt. og siden vi snakker om dette med beslutninger sånn her i dag, så, så er jeg helt overbevist (...) at man må velge å pushe hardere enn man er komfortabel med fordi at de andre kjører- Man vil ikke være feig eller være den som trekker seg ²⁶⁵⁻³⁰⁰, lar jeg meg imponere (...) over de som er som har (...) gode skiferdigheter, (...) men det jeg setter mest pris på det er ferdighetene til å lese gode snøforhold³⁰⁶⁻³¹⁵, drømte jeg og om å være han råtassen som dropper ut over knauser og den bratteste renna. Og lot meg imponere voldsomt. Altså, jeg gjør jo det fortsatt. Det er jo tøft, og jeg liker jo å se på, og lar, meg imponere, men nå har ikke jeg lenger et behov for å bli en av de, Hadde (...) et behov for å få anerkjennelse for tingene jeg drev med og bildene jeg tok³¹⁸⁻³⁴⁷

Lars. når jeg ser (Nicholas Schirmrer) kjører renne, og så tenker jeg det er kult; men det er ikke meg det³²⁰⁻³⁴¹, jakt etter god snø, men ikke for enhver pris; liker veldig godt å kjøre bratt; glad i å føle at man med i en skifilm³⁴⁴⁻³⁶⁵, skifilm og Supervention har sett det flere ganger³⁴⁴⁻³⁶⁵, inspirerer meg; å komme seg på toppen når det er fører for det; egentlig være på tur; ikke mer sånn ikke sånn adrenalinkick; er egentlig hele pakken; det å planlegge; det å kjøre til hytta; rigger seg klar; lage niste, alt. ikke kun nedkjøringen³⁴⁴⁻³⁶⁵, og ikke minst artig terreng; veldig fan; sånn Canada puter (...) små steiner som stikker opp³⁷⁰⁻³⁷⁶, du kan få litt tyn da hvis du legger ut sånn at du har hatt en kjempetin tur da når du egentlig har tatt en kjempestor risiko og. mange leser ikke mellom linjene heller sant, så. Jeg synes den er veldig vanskelig⁴¹²⁻⁴⁴⁰

Sosiale (rolle)forventinger farger evnen til å gjøre gode beslutninger (ønsker ikke være feig) ²⁶⁵⁻³⁰⁰

Sterke skiferdigheter anerkjennes (kombinert med skredkunnskap)³⁰⁶⁻³¹⁵

Spektakulær (risikabel) skikjøring anerkjennes, men kanskje sterkere før³¹⁸⁻³⁴⁷

De kule risikerer å bli nybegynnernes premissgivere for aktiviteten ^{320-341, 344-365}

Spektakulær (risikabel) skikjøring anerkjennes, men kanskje sterkere før^{344-365, 370-376}

Virtuell arena - En «møteplass» der mennesker møtes uten å være fysisk til stede. Eksempel: Facebook⁴¹²⁻⁴⁴⁰

Meningsdanning om aktiviteten

Rolle forventning, rollekonflikt og rolleadferd (forestilling/opptreden, publikumsforventinger, inntrykksregulering)

Virtuell arena - «møteplass» der mennesker gjør interaksjoner uten fysisk tilstedeværelse

Intervjuguide

Semistrukturert intervjuguide – Martins masteroppgave	
Tematikk: Beslutningstaking i relasjonell kontekst i skredterreng	
Ingress Takk for at du tar deg tid til å snakke med meg i dag! Jeg er takknemlig for at du ønsker å være involvert i mitt prosjekt. Som du allerede sikkert er klar over, har mitt forskningsprosjekt til hensikt å undersøke hvordan de som for liker å ferdes i vinterfjellet i fritiden sin gjør beslutninger om skredsikkerhet når de ferdes i grupper som er sosiale. Derfor er jeg interessert i å høre dine historier, tanker og ideer som du opplever relevant. Selv har jeg drevet med topptur/frikjøring i noen år, men har tidligere stått aktivt på alpint i barndommen. Jeg har også tilbrakt ungdomsåra i skiparken med kompiser. Nå er jeg spent på å lære hvordan andre gjør toppturaktivitet/frikjøring til en del av sitt liv, men med ekstra vekt på skredvurdering og beslutningstaking i sosial kontekst. Er det noe du ønsker å vite før vi begynner intervjuet? <ul style="list-style-type: none">• Det blir gjort lydopptak av intervjuet og samtidig gjør jeg notater underveis.	
Undertematikk	Spørsmålsguide
Intro - bakgrunshistorie	Fortell meg kort om deg selv, Navn? alder?
Spesifikk intro - Aktiviteten topptur/frikjøring	Fortell meg hvordan du startet med topptur/frikjøring. <ul style="list-style-type: none">• Hvem eller hva var inspirasjonskilden?• Alpint anlegg VS vinterfjellet, BC (backcountry) – Noen forskjeller likheter?
Gruppeformasjon, gruppesammensetning, interne sosiale normer (Planlegging og forberedelse)	Hvordan planlegger og forbereder du deg til en typisk dag med topptur/frikjøring (Valg av lokasjon, værmelding/skredvarsel, gruppeforutsetning, tilgang osv.)? <ul style="list-style-type: none">• Hvordan vil du beskrive ditt turfølge? Hva vil du si er viktig for deg at andre i gruppa tilfører turen?• Kjører du alene noen gang? Hvorfor? Hvordan påvirker dette oppførselen din?
Lederskap og gruppeledelse (kommunikasjon, adferd, maktroller og relasjoner underveis på tur)	Hypotetiske scenariobeskrivelser (preferanse, aksept, beslutningsprosesser og sosiale implikasjoner) <ul style="list-style-type: none">• Hvilke følelser knytter du til en slik opplevelse?• Fortell meg hvilke risikofaktorer du legger til grunn i ditt beslutningsgrunnlag? Hva tenker du om ditt forhold til risikofaktorer sammenlignet med dine venner?• Fortell hvordan gruppa fungerer underveis på tur. Hvem i gruppa tar avgjørelser? Hvem er du i gruppa? (Gjensidig avhengighet? Avhenger andre av deg? Avhenger du av andre?)
Intergrupperelasjoner og eksterne sosiale forventninger	<ul style="list-style-type: none">• På hvilken måte opplever du at sosial anerkjennelse eller kredibilitet blir til i frikjøringsmiljøet? Hva er for deg inspirerende skikjøring i dag? Hvor kommer denne inspirasjonen fra? Hvis du legger ut bilder av en dag med topptur- eller frikjøring, hva er gjerne motivet?

Avrunding	<p>Er det noe jeg har oversett og som du opplever som viktig? Hvordan opplevde du dette intervjuet? Kjenner du andre du tror jeg har nytte av å intervjuer? Noe du ønsker å spørre meg om?</p> <p>Takk for at du deltok! Dette har vært en interessant samtale og til stor hjelp.</p>
-----------	---

Skredvassel for regionen

Årstid: Mars - april



Skredfare: Moderat (faregrad 2). Generelt anbefales det å unngå terreng brattere enn 30 grader da det kan oppstå skred. **Skredproblem:** Vindtransportert fokksnø (dårlig binding mellom nysnø og eldre snø) i NV, N, og NØ vedt retning. Et vedvarende svakt lag dypt nede i snødekket i alle himmelretninger. Det vedvarende svake laget er ikke forventet å være et umiddelbart uroligende problem. Moderate bindinger i noen brattheng, men for øvrig sterke bindinger. Utløsning mulig, spesielt ved stor tilleggsbelastning i brattheng. Svært store naturlig utløste skred forventes ikke

Vær: Skyfritt og sol, temperaturen er -10°C. Viden er 10m/s fra sør.

Snøoverfaten: For det meste ny løssnø, men enkelte plasser finnes vindtransportert snø.

Med betingelsene over og du er den første til å uttrykke din preferanse, hvilke av de 4 alternativene under vil du helst kjøre etter ditt nivå

Illustrerte hypotetiske typiske terreng

1. «Den slake ryggen»



«Et vennlig terreng. Svært sjeldent/aldri eksponert for skred. Stiller lite krav til ferdighetsnivå.»

Bratthetsgrad: Maks 25°, gjennomsnittlig 20°

Himmelretning: NØ

Skredfarlig område: Ingen

Eksponering: Svært liten/aldri

2. «Feltet»



«Flott og morsom skikjøring fra topp til bunn. Få terrengfeller.»

Bratthetsgrad: Maks 35°, gjennomsnittlig 25°

Himmelretning: NØ

Skredfarlig område: 20m >30°

Eksponering: Liten, få tvilsomme terrengfeller

Illustrerte hypotetiske typiske terreng

3. «Alpint og konvekst»



«Spektakulært område med kontinuerlig bratt kjøring»

Bratthetsgrad: Maks 40°, gjennomsnittlig 30°

Himmelretning: NØ

Skredfarlig område: 400m >30°

Eksposering: Stor, terrengfeller (konvekse formasjoner, [dalfører](#), skavler)

4. «Renna»



«Et adrenalinrush! Ingen akseptable fall-soner fra topp til bunn»

Bratthetsgrad: Maks 45°, gjennomsnittlig 37°

Himmelretning: NØ

Skredfarlig område: 1000m >30°

Eksposering: Stor, flere terrengfeller