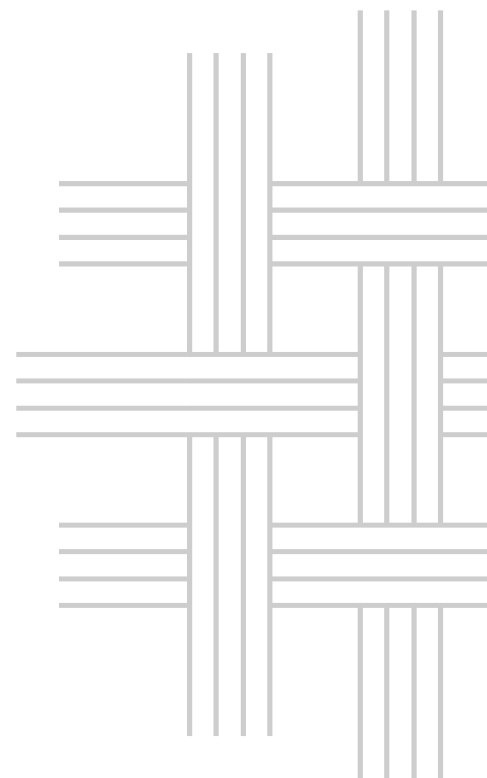




Høgskolen
i Innlandet



Per Olav Lund og Aleksander Bern

Analyse av reiselivsnæringen i Vågå Kommune

Skriftserien 5 - 2023



østlandsforskning
Eastern Norway Research Institute

FORORD

Høgskolen i Innlandet ved Østlandsforskning har på oppdrag fra Vågå kommune gjennomført en analyse av reiselivsnæringen i kommunen. Formålet med arbeidet har vært på få belyst betydningen av reiselivet i kommunen med hensyn til koblinger mot andre næringer i og utenfor kommunen.

Det er hentet inn grunnlagsmateriale fra flere kilder som SSB, infoland, Proff Forvalt, samt bruk relevant forskning til å besvare utredningsspørsmålene. Vi har intervjuet syv representanter fra reiselivsnæringen og en representant fra forvaltningen.

Vi vil takke vår hovedkontaktperson Live Brimi for både oppdraget, og godt samarbeid i gjennomføringsfasen. En stor takk rettes også til representantene fra reiselivsnæringen og forvaltningen for å ha deltatt i intervjuene. Vi kunne ikke skrevet denne rapporten uten dere.

Hos Østlandsforskning har Per Olav Lund ledet prosjektet. Aleksander Bern og Merethe Lurfald har vært prosjektmedarbeidere. Vi vil takke kommunene for oppdraget, og håper samtidig at rapporten kan være et kunnskapsgrunnlag for videre utvikling av reiselivsnæringen.

Lillehammer, den 13. januar 2023

Tonje Lauritzen (sign.)

Per Olav Lund (sign.)

Instituttleder

Prosjektleder

INNHOOLD

1	INNLEDNING	5
1.1	Formål med rapporten	5
1.2	Rapportens oppbygning	6
1.3	Reiselivskart og reisetider	6
2	TEORETISK GRUNNLAG, GJENNOMFØRING OG METODE	9
2.1	Ansatte, årsverk og sysselsetting	9
2.2	Verdiskaping	10
2.3	Om regionaløkonomiske effekter og lokal verdiskaping	10
2.4	Inntektenes opprinnelse har betydning	12
2.5	Reiselivsbedriftene	13
2.6	Gjennomføring og metode	13
3	REISELIVSNÆRINGEN I VÅGÅ	15
3.1	Reiselivsbedriftene i Vågå	15
3.2	Gjestedøgn/ Overnattingsdøgn	16
3.3	Ansatte i reiselivet i Vågå	18
3.4	Oppsummering	21
4	FRITIDSBOLIGER, DELINGSØKONOMI OG GJENNOMREISENDE	22
4.1	Fritidsboliger	22
4.2	Utleie i Vågå – tilbudet på fire delingsplattformer	24
4.3	Airbnb	25
4.4	Konsekvenser ved delingsøkonomien	26
4.5	Nasjonal turistvei og riksvei mellom øst-vest kanal	27
4.6	Oppsummering	30
5	BEFOLKNING OG LOKALT NÆRINGS LIV	31
5.1	Befolkning og sysselsettingsutvikling	31
5.2	Pendling og flytting	34

5.3	Næringslivet i Vågå	37
5.4	Næringsstruktur og strukturelle endringer.....	37
5.5	Lokale leverandører til reiselivet.....	39
5.6	Innvirkning på lokal handel	41
5.7	Oppsummering	42
6	OPPSUMMERING OG KONKLUSJON.....	43
6.1	Reiselivsnæringens sysselsetting.....	43
6.2	Reiselivets betydning for øvrig næringsliv.....	44
6.3	Bidrar reiselivet til tilflytting?.....	45
6.4	Sesongvingninger og aktiviteter som driver for etterspørsel i reiselivet	45
6.5	Hva kan bidra til økte virkninger?	46
6.5.1	Konkurransen og samarbeid.	46
6.5.2	Markedsføringsinnsats.....	46
6.6	Utfordringer	46
	LITTERATURLISTE	47
	VEDLEGG	I
A.	Nace-koder og Yrkeskoder	i
B.	Selskap og organisasjonsoversikt Vågå kommune.....	ii
C.	Samtaleguide	iv

Figurliste

Figur 1. Reiselivsbedrifter i Vågå, samt boliger og fritidsboliger.....	7
Figur 2 Prinsippskisse ringvirkninger av reiselivet.....	12
Figur 3 Leverandører og besøkende, alternativer for geografisk tilhørighet.	12
Figur 4 Venstre: Gjennomsnitt antall overnatting pr måned. Prosentvis fordeling pr måned, utenlandske og norske kunder. Høyre: Overnattinger total pr år, fordelt på utenlandske og norske gjester. Beregningsperiode 2020-2022.	17
Figur 5. Antall gjestedøgn utenlandske besøkene i kommersielle overnattingstilbud. Overnattinger total januar 2020 – oktober 2022	17
Figur 6. Fordeling av antall stillinger blant reiselivsrelaterte yrker, årlig gjennomsnitt, 2019.....	19
Figur 7. Sesongvariasjon i arbeidsforhold, heltid og deltid, 2019.	20
Figur 8. Månedlig bruttolønn i reiselivsbransjen. Tallet over hver søyle er bruttolønn utbetalt for denne måneden (x-aksen) mens hver måned er plassert i Y-aksen fra der forrige måned sluttet og dermed viser Y-aksen den akkumulerte bruttolønnen igjennom året, måned for måned.	20
Figur 9: Antall utleieenheter til leie på Airbnb, februar 2016 – januar 2022. Enhet: Antall	25
Figur 10: Antall romdøgn reservert på Airbnb i Vågå kommune. Februar 2016 – januar 2022. Enhet: Romenhet	26
Figur 11. Årsdøgntrafikk hovedveier i Vågå kommune, og omlandskommuner.....	29
Figur 12 Endring i befolkning og sysselsetting 2015 -2021, data fra SSB tabell 07459 og 07984, bearbeidet av Østlandsforskning.	32
Figur 13 Befolknings- og sysselsettingsutvikling, Vågå kommune, Indeksert utvikling. 2015 = 100.....	32
Figur 14 Befolkningsutvikling og framskrivning, Vågå kommune. 2010 - 2032	33
Figur 15 Inn- og utflytting. Vågå kommune, 2010 – 2021.....	34
Figur 16 Fraflytting fordelt innen og utenfor region. Vågå kommune og Nord-Gudbrandsdal, 2010 - 2022	34
Figur 17 Inn- og utpendling. Vågå kommune og Region Nord-Gudbrandsdal, 2010 - 2022	35
Figur 18 Næringsfordelt Pendling	36

Tabelliste

Tabell 1 Reisetider i minutt Basert på vegnett fra Statens Vegvesen, beregnet av Østlandsforskning.....	8
Tabell 2: Reiselivsrelaterte bedrifter i Vågå, fordelt på Næringsundergruppe. Beløp i 1 000 kr.	15
Tabell 3 Fritidsboliger i kommuner i Nord-Gudbrandsdal, og fritidsboliger som andel av innbyggertallet. 2022	22
Tabell 4 Fritidsboliger primær- og sekundærmarked	23
Tabell 5 Utleieobjekter markert med lokalisering i Vågå, fordelt på faktisk lokalisering. Pr 2. og 3. november 2022.	24
Tabell 6 Pendlingsmatrise for kommuner med mer enn 10 pendlere til eller fra Vågå (tall fra 2021)	36
Tabell 7: Lokaliseringkvotienter på kommunenivå, Sysselsetting etter arbeidssted, 2021.....	38
Tabell 8: Netto endring i sysselsetting 2008-2014 og 2015-2021, Sysselsetting etter arbeidssted.....	39
Tabell 9: Relevante leverandørnæringer til reiselivet, Sammenslåtte Næringsgrupper. Beløp i 1 000 kr.....	41

1 INNLEDNING

1.1 Formål med rapporten

Vågå kommune ønsker en utredning som belyser reiselivsnæringens betydning i kommunen. Kommunen har i mer enn 150 år vært en viktig reiselivsdestinasjon for både norske og utenlandske turister. Som friluftsområde har Vågå en sentral posisjon, da Vågå er en av flere kommuner som sammen dekker noen av Jotunheimens mest spektakulære og populære turområder.

Målet er å presentere reiselivsnæringen i Vågå kommune og hvilken betydning denne næringen har for det øvrige næringslivet og samfunnet. Analysen er geografisk avgrenset til reiselivsnæringen i Vågå kommune, mens øvrige kommuner i Nord-Gudbrandsdalen utgjør en viktig regional kontekst og trekkes inn der det er hensiktsmessig. Nord-Gudbrandsdalregionen er en økonomisk region i SSBs inndeling¹. Definisjon og avgrensning av reiselivsnæringen er basert på Nace-koder, jfr. kapittel 2.5

Det primære fokuset er koblinger mellom reiselivsnæringen og andre næringer, og hvem kundene til næringslivet er. Siden rapporten forsøker å belyse virkningene reiselivet bidrar med lokalt, fremfor å være et grunnlag for strategisk utvikling av tilbudet, er aktør og konkurranseelementene tonet ned.

De overordnede spørsmålene som belyses er:

1. Betydningen av reiselivsnæringen for sysselsettingen i kommunen.
2. Hvilken betydning reiseliv / arrangement har for øvrig lokalt næringsliv? F.eks. byggenæringen og handel?
3. Bidrar reiselivet med tilflytting på kort og lang sikt?
4. Eventuelle omsetningssvingninger i høysesong, ved arrangement som skyldes aktiviteter i reiselivet?

¹ Økonomiske regioner er en regional inndeling på nivået mellom fylke og kommune (85 enheter i alt). Inndelingen skal representere et hensiktsmessig publiseringsnivå for statistikk samtidig som den skal tilsvare det regionale nivået som EU har definert som sin NUTS4-inndeling.

1.2 Rapportens oppbygning

I kapittel 2 beskriver vi det teoretiske grunnlaget for hvordan reiselivsnæringen (en aktivitet) bidrar til verdiskaping i samfunnet.

Strukturen i utredningen følger i store trekk spørsmålene som skal utredes. I kapittel 2 gir vi en kort beskrivelse av de metodiske tilnærmingene som er benyttet. I kapittel 3 presenteres reiselivsnæringen i Vågå og vi drøfter hvor mange som er sysselsatt i reiselivet i kommunen. Vi prøver også å besvare utredningsspørsmålet om betydningen andre aktiviteter og sesongsvingninger har for reiselivsbedriftene.

Alle tilreisende til Vågå, påvirker aktiviteten i reiselivsnæringen i mer eller mindre grad. Det er vanskelig å belyse betydningen av reiselivet i en kommune uten å trekke inn fritidsbesøkene og andre som besøker kommunen, men som ikke benytter seg av det kommersielle tilbudet. I kapittel 4 ser vi derfor nærmere på fritidsboliger i kommunen og overnattingstilbudet av hytter og annen overnatting som blir presentert på ulike delingsplattformer som Airbnb og inatur. Med to gjennomgangstrafikkårer, riksvei 15 og fylkesvei 51 der sistnevnte også er nasjonal turistvei, kommer en ikke utenom i hvilken grad disse bidrar inn til reiselivet i kommunen.

I kapittel 5 trekker vi sammen kunnskapen fra kapittel 3 og 4 ved å undersøke nærmere hvordan befolkning og næringslivet har utviklet seg. I dette kapittelet drøftes også de to siste utredningsspørsmålene; reiselivets betydning for kommunens øvrige næringsliv og hvorvidt reiselivet bidrar til tilflytting. Rapporten rundes av i kapittel 6 der vi også presenterer noen mulige tiltak som kan bidra til å øke effektene av reiselivet i kommunen.

Det er i tillegg til denne rapporten, utarbeidet en powerpoint-presentasjon som oppsummerer de sentrale poengene i rapporten.

1.3 Reiselivskart og reisetider

Kartet i Figur 1 viser Vågå kommune med omliggende kommuner. Boliger er angitt med gule prikker i kartet, men fritidsboliger, sætre og koier er markert med grønne prikker. Blå prikker representerer bygninger som har overnatting eller servering som hovedformål (næring).

Riksvei 15 går gjennom kommunen fra øst til vest mens fylkesvei 51 binder sammen kommunen i nord-sør akse (over Valdresflye). Kommunen har ikke togtilknytting men det er god veiforbindelse til stasjonen på Otta i Sel kommune.

Det er en tydelig konsentrasjon av boliger langs Ottaelva og Vågåvatnet hvor også riksvei 15 går. Fritidsboligene er konsentrert i områdene rundt Lemonsjøen og Flatingen sør for Vågåmo. Korteste veg sørfra (Osloregionen) er via E6 til Sjoa, Heidal og Randsverk, det vil si ikke via kommunesentrumet Vågåmo. Enda lenger sør, langs fylkesvei 51, er det klynger med fritidsboliger rundt Øvre og Nedre Sjudalsvatnet og øst for Gjende. Det er også flere kommersielle overnattings- og serveringstilbud i dette området (blå prikker). Siden Valdresflye (fylkesvei 51) er stengt deler av året, er tilgangen til fritidsboligene og bedriftene

begrenset. Tabell 1 viser reisetid med bil til andre kommunesenter i regionen samt til Oslo og Trondheim.

Figur 1. Reiselivsbedrifter i Vågå, samt boliger og fritidsboliger



Tegnforklaring

- | | | |
|--|--|--|
|  Kommunegrense Vågå |  Overnatting og Servering |  DyrketMark |
|  Kommunegrenser |  Bolighus |  Tettsted |
|  Rådhus |  Fritidsboliger |  Skog |
|  Jernbane |  Sæter/Koie |  Vann |
|  Europavei | |  Industri |
|  Fylkesvei | |  ÅpentOmråde |

Tabell 1 Reisetider i minutt Basert på vegnett fra Statens Vegvesen, beregnet av Østlandsforskning

	Vågå	Sel	Lom	Dovre	Skjåk	Lesja	Trondheim	Oslo
Vågå		29	30	39	49	56	231	253
Sel	29		56	31	75	59	223	225
Lom	30	56		67	19	85	258	280
Dovre	39	31	67		85	28	193	253
Skjåk	49	75	19	85		104	277	299
Lesja	56	59	85	28	104		196	281
Trondheim	231	223	258	193	277	196		423
Oslo	253	225	280	253	299	281	423	

Tabellen over viser reisetid langs veinettverket basert på at man kjører på fartsgrensen. Avstanden er beregnet fra rådhus til rådhus eller bygning med tilsvarende funksjon. Reisetidene viser at Vågå er sentralt plassert i Nord-Gudbrandsdalen og er det eneste kommunesenteret som kan nås fra de øvrige kommunene med under en times reisetid.

2 TEORETISK GRUNNLAG, GJENNOMFØRING OG METODE

Reiselivsnæringen er en sysselsettingsintensiv næring som i regionale analyser ses på som en eksportnæring da den bidrar til eksportinntekter til regionen fra andre regioner (nasjonale turister) og land (internasjonale). I rurale regioner med tynne næringsmiljøer er reiselivsnæringen og utviklingen av denne ofte en viktig strategi for å bidra til lokal sysselsetting og verdiskaping. Dette til tross for at effektene av reiselivsnæringen i rurale områder kan være begrenset eksempelvis som følge av lekkasje og små multiplikatoreffekter fordi lokalt næringsliv ikke kan møte etterspørselen, begrenset grunnlag for helårs-arbeidsplasser, interessekonflikter (f.eks. om arealbruk) mv.

2.1 Ansatte, årsverk og sysselsetting

Hvor mange jobber egentlig i reiselivsnæringen i Vågå? For å angi dette kan det brukes ulike mål, slik som ansatte, årsverk og sysselsatte.

SSB bruker begrepet *sysselsatte*. Sysselsatte er personer som er i arbeid, enten hel eller deltid. Sysselsettingsstatistikken til SSB viser dermed antallet personer som har et ansettelsesforhold i en gitt næring. For personer med flere ansettelsesforhold i ulike næringer, registreres sysselsettingen i den næringen hvor personen har sin hovedstilling (målt i lønn). Når vi bruker begrepet sysselsatte i reiselivet menes altså antallet personer som arbeider i reiselivet og som har dette som sin hovedstilling. Siden sysselsatte også har med deltidsansatte vil antall sysselsatte normalt være høyere enn *årsverk* siden en da regner om arbeidsinnsatsen til alle sysselsatte til hele stillinger (100 prosent stillinger). For å komplisere dette ytterligere brukes også begrepet *ansatte* som er en ren opptelling av antallet personer som har et ansettelsesforhold. Ansatte vil derfor for de fleste bedrifter være en del høyere enn både sysselsatte og årsverk siden mange reiselivsbedrifter bruker vikarer og deltidsstillinger som følge av sesongsvingninger. Mange ungdommer har også sommerjobb i reiselivsnæringen.

I denne rapporten bruker vi alle tre begrepene bl.a. for å belyse næringens betydning som sysselsetter bl.a. for ungdom i Vågå. I tillegg bruker vi lokaliseringkvotienter (LQ) som er et mål på næringens betydning i kommunen sett i forhold til på landsbasis, for å vurdere næringsstrukturen i Vågå. Ved $LQ = 1$ er næringens andel av den samlede sysselsettingen i kommunen på samme nivå som i landet. Er $LQ > 1$, er andelen høyere og næringen er overrepresentert. Og tilsvarende ved $LQ < 1$ er næringen underrepresentert.

SSB la om sysselsettingsstatistikken i 2015 noe som medførte at sysselsettingsstatistikken frem til og med 2014 ikke er sammenlignbar med sysselsettingsstatistikken fra 2015. Ved beskrivelse av utviklingen i sysselsetting er det derfor skilt mellom frem til og med 2014, og fra 2015 og fremover.

2.2 Verdiskaping

Verdiskaping er også et sentralt begrep når en snakker om en nærings betydning, og må ikke forveksles med omsetning. I dagligtale vil en gjerne få frem at noe skapes ved en aktivitet eller et tiltak. I nasjonalregnskapet brukes gjerne bruttoprodukt som uttrykk for verdiskapingen². Bruttoproduktet er den økonomiske merverdien opptjent gjennom innenlandsk produksjonsaktivitet i en næring eller sektor, og er definert som produksjon (sum inntekter) fratrukket produksjonsinnsatsen (varekostnad³).

Verdiskaping = Bruttoprodukt
Sum inntekter
- Varekostnad
= Bruttoprodukt

Et annet og enklere mål på verdiskaping er sysselsetting. Effektene reiselivsnæringen i Vågå har for øvrig næringsliv i kommunen er sentralt i denne analysen, og sysselsetting er da et sentralt mål.

2.3 Om regionaløkonomiske effekter og lokal verdiskaping

I dette delkapittelet innleder vi med å beskrive hva en ringvirkningsanalyse er før vi presenterer hva som er mulig å gjennomføre innenfor rammen av budsjettet og ikke minst er hensiktsmessig mht at fokus i analysene er reiselivet i Vågå og dets betydning i kommunen.

I mange sammenhenger er det av interesse å få belyst hvilke verdier en næring, slik som reiselivsnæringen i Vågå, skaper i en region eller i en kommune. Verdiskapingen skjer i bedriftene, og gjennom samspill mellom bedriftene i kommunen, innen regionen og med andre regioner.

Sentralt i en *ringvirkningsanalyse* er pengemengden som tilføres et område (her: Vågå), det vil si eksportinntektene og hvilke effekter disse «nye» kronene genererer i den lokale økonomien. For å identifisere ringvirkningene kartlegges a) hvordan de økonomiske sammenhengene mellom virksomheter (i Vågå) er, og b) hvor stor effekten av aktiviteten er.

Et viktig moment i ringvirkningsanalyser er den geografiske avgrensningen, eller hva som vurderes som lokalt. Her er det Vågå kommune. Generelt kan man si at en næring lokalisert i en kommune som Vågå med et tynt næringsmiljø, gir på den ene siden begrensede virkninger lokalt (i kommunen) som følge av at potensielle leverandørbedrifter er få og det kan være stor lekkasje ut av kommunen. På den annen side vil en snever avgrensning øke andelen tilreisende, noe som vil øke mengden «nye» kroner og gi større overrisslingseffekter⁴. Det understrekes at økt omsetning i seg selv ikke er en virkning, men hva den bidrar til av økt sysselsetting vil være det.

² Se gjerne Statistisk sentralbyrå (SSB) for nærmere forklaring på begreper som benyttes i nasjonalregnskapet <https://www.ssb.no/nasjonalregnskap-og-konjunkturer/metoder-og-dokumentasjon/begreper-i-nasjonalregnskapet>

³ Med varekostnad menes kostnader knyttet til innkjøpet av varer og lønnskostnader ved tjenester. Avskrivninger (kapitalslit) inngår følgelig ikke i kostnadene. MVA holdes også utenom.

⁴ Overrissling er en direkte virkning i lokalt næringsliv som følge av at tilreisende, som eksempelvis skal gå Besseggen, som følge av opphold i Vågå kjøper /bruker varer og tjenester i Vågå.

Ringvirkninger er ikke et entydig begrep og det finnes forskjellige definisjoner for å beregne disse. Det er vanlig å dele virkninger inn i tre kategorier; Direkte virkninger (her; i reiselivsnæringen) og for øvrig reiseliv; indirekte virkninger og induuerte virkninger.

De *direkte* virkningene er driftsavhengige virkninger som antall ansatte, lønninger, omsetning, skatter mv, og som kan knyttes til virksomheten/ næringen som analyseres, det vil si reiselivsnæringen i Vågå. Enkelt forklart kan en si at dette er antall sysselsatte i reiselivsnæringen i Vågå.

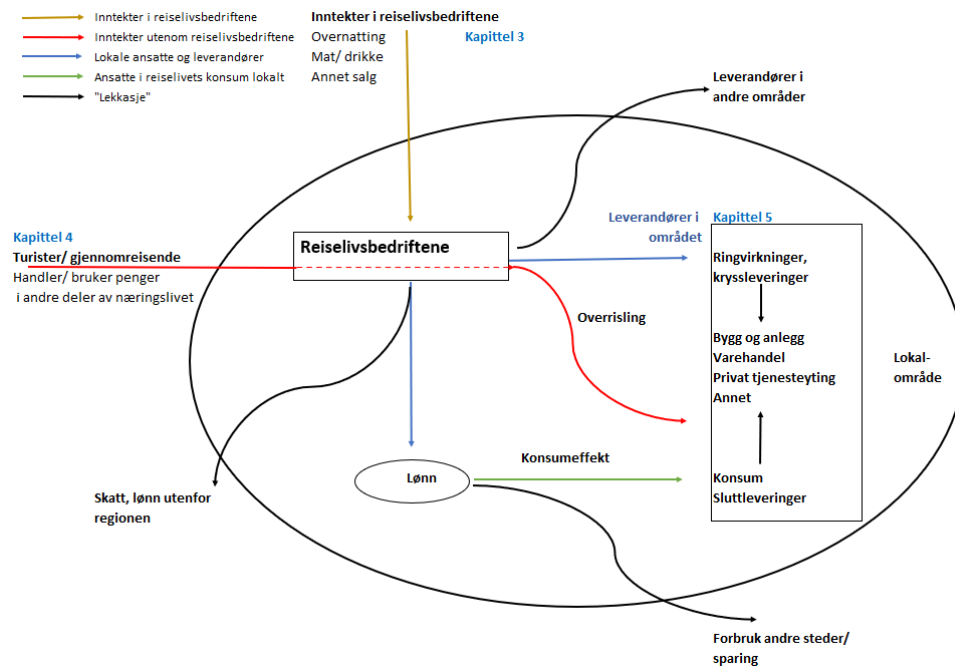
De *indirekte* virkningene genereres fra reiselivsnæringens kjøp av varer og tjenester fra underleverandører i Vågå. Kjøp av varer og tjenester utenfra Vågå betraktes som lekkasje. Hvor stor andel som kjøpes lokalt er helt sentralt. Jo større lekkasjen er, jo mindre ringvirkningseffekt. Sysselsetting hos underleverandører lokalisert i Vågå, generert av reiselivsnæringen, er et mål på de indirekte virkningene av reiselivsnæringen.

Den økte omsetningen og med det sysselsettingen i næringslivet gir økte inntekter som i andre hånd blir brukt til konsum. Det økte konsumet i regionen bidrar til at det regionale næringslivet igjen øker sin aktivitet. Denne effekten kalles induuerte virkninger, også her påvirker grad av lekkasje.

Figur 2 nedenfor peker på to sentrale aspekter som også er av betydning for å forstå hvordan en aktivitet gir effekter lokalt. Turister og andre tilreisende og gjennomreisende vil handle i varehandelen mens de oppholder seg i kommunen. Denne overrislingen må en forvente at kommer fra både de som besøker reiselivsnæringen, og de som er egen fritidsbolig, leier fritidsbolig eller bare kjører gjennom kommunen. Vi har ikke forutsetninger for å gjøre estimater på overrislingen, men synliggjør betydningen ved å trekke inn turisme og gjennomgangstrafikken som ikke fanges opp av reiselivsnæringen. Det andre momentet er komponenten i figuren som heter «Lønn». De ansatte i reiselivsnæringen mottar lønn fra arbeidsgiveren sin som de så bruker til lokal handel.

Rapporten oppbygning har tatt utgangspunkt i figuren, der vi i kapittel 3 fokuserer på reiselivsnæringen mens kapittel 4 fokuserer på de øvrige turistene og de som reiser gjennom kommunen. Turistene og reiselivets etterspørsel hos det øvrige lokale næringslivet skaper ringvirkningseffekter og dette belyses i kapittel 5.

Figur 2 Prinsippskisse ringvirkninger av reiselivet.



Kilde: Basert på Ericsson et al (2009)

2.4 Inntektenes opprinnelse har betydning

For bedriftene har det ingen praktisk betydning for det økonomiske resultatet om inntektene kommer fra en som bor i kommunen, eller om kunden er turist bosatt i Tokyo. For bedriftens økonomi vil det heller ikke bety noe hvor leverandørene til bedriften holder til. Men for de lokaløkonomiske effektene er den geografiske komponenten av avgjørende betydning. Størrelsen på de regionaløkonomiske effektene bestemmes av hvor leverandørene holder til og kundene er bosatt. Bakgrunnen for dette er at en legger til grunn at de lokales forbruk er konstant, og alternativet til å bruke penger i en reiselivsbedrift er å bruke de på noe annet i kommunen (regionen). En som er bosatt utenfor regionen vil imidlertid bringe «nye» kroner inn i regionen, og på den måte bidra til effektene som er beskrevet ovenfor. Tilsvarende vil det være på leverandørsiden, der innkjøp fra en bedrift utenfor kommunen ikke vil bidra til effekter i næringslivet lokalt. Dette siste kalles handelslekkasje. Fra et regionaløkonomisk ståsted vil størst mulig grad av lokale leverandører, og flest mulige tilreisende besøkende bidra til positive regionale effekter, se figur 3.

Figur 3 Leverandører og besøkende, alternativer for geografisk tilhørighet.

		Besøkende	
		Regional	Ikke regional
Leverandører	Regional	3	1
	Ikke regional	4	2

Størst effekt får regionen når alle besøkende er tilreisende og alle leveranser er levert fra lokale tilbydere (rute markert med 1). Minst effekt vil oppstå når det kun er regionalt bosatte som benytter tilbudet og ingen leverandører er lokalisert i regionen, det vil si rute markert 4. Det er ikke klart hva som er mest gunstig av rute markert 3 der både reiselivets deltakere og leverandørene er regionale, eller rute markert 2, der verken de besøkende eller leverandørene har regional tilknytning. Disse «rendyrkede» alternativene, speiler sjelden realitetene med enten-eller av både besøkende og leverandører. I analysen vil vi derfor være opptatt av å få belyst hvordan fordelingen er mellom lokale og tilreisende kunder er, og tilsvarende hvor stor den lokale leverandørandel er.

Et annet aspekt her er at mye av varene lokale tilbydere har for salg ikke er knapphetsgoder. Dvs at dersom en kunde velger å kjøpe et produkt på Otta fremfor i Vågåmo, vil dette sett fra den lokale tilbyderen være tapt omsetning som ikke kan erstattes av en kjøper. Dermed får den lokale bevisstheten mht å handle lokalt betydning da det sikrer omsetningen lokalt og samtidig ikke blir en handelslekkasje.

2.5 Reiselivsbedriftene

For å identifisere reiselivsnæringen tar vi utgangspunkt i bedrifters virksomhet, som er gitt ved nace-kode⁵. Med *reiseliv* mener vi i første rekke bedrifter som har næringsvirksomhet rettet mot tilreisende personer. Det er først og fremst bedrifter innenfor overnatting (Nace-kode 55) og serveringsvirksomheter (Nace-kode 56) som utgjør kjernen i reiselivsnæringen. Virksomheter innen landbruk som har matproduksjon eller skogdrift som hovednæring (nace-koder for primærnæring), og samtidig tilbys gardsferie eller andre tilbud til tilreisende, som rideturer i fjellet, jakt eller fiske, faller da utenom det som her defineres som reiselivsnæring.

I tillegg til bedrifter med overnattings- og serveringsvirksomhet, vil virksomheter som driver ulike typer arrangementer, som kappleiker, festivaler mv regnes som reiseliv. Det samme gjelder reisebyråer, destinasjonsselskaper, buss/togtransport og andre tilretteleggere. Se vedlegg A for spesifisering av hvilke næringer (nace-koder) som inngår.

Det er bedrifter med forretningsadresse i Vågå som er definert som lokal bedrift. En del bedrifter, f.eks. dagligvarebutikker, er registrert med kontoradresse der konsernkontoret ligger, mens forretningsadressen er der bedriften har fysisk tilhold.

2.6 Gjennomføring og metode

Vi benytter både kvantitative og kvalitative data for å svare på problemstillingene. I den kvantitative delen av analysen benytter vi registerdata og microdata fra SSB. Regnskapstall og bedriftsinformasjon er hentet fra tjenesten Proff Forvalt, mens matrikkeldata er hentet fra Ambita/ infoland. Grunnleggende kartdata er hentet fra Geonorge og Statens Vegvesen, enkelte kartlag er laget av Østlandsforskning/ Høgskolen i Innlandet.

For å få en dypere innsikt i reiselivsnæringen i Vågå og dens betydning, har vi i tillegg til kvantitative data gjennomført 8 semi-strukturerte intervjuer med reiselivsbedrifter (se

⁵ Dette er SSBs standard for næringsklassifisering <https://www.ssb.no/klasse/klassifikasjoner/6>

vedlegg C). Disse er gjennomført digitalt (på telefon eller teams). Målet har vært å innhente supplerende informasjon om driften og utdype resultater fra regnskapsanalysene.

Syssetningen er som det fremgår ovenfor sentralt. Respondentene har supplert med informasjon om hvordan ansatte rekrutteres og ikke minst hvor de ansatte bor.

En annen viktig side er å få et klarere inntrykk av kundesegmentene til reiselivsbedriftene, for å kartlegge hvor stor andel av bedriftens inntekter er «nye» kroner tilført fra utenbygdsboende. Her har vi så langt det har vært praktisk mulig også forsøkt å få klarlagt om kundene kommer fra utlandet, bor i en av de andre kommunene i Nord-Gudbrandsdalen eller øvrig steder i Norge. Andre tema er oppholdslengde og sesongvariasjoner. For å kunne få et bedre inntrykk av de indirekte og induserte virkningene har vi spurt reiselivsbedriftene om de har det som besluttet strategi eller policy å handle lokalt, samt i hvilken grad anskaffelsene kommer fra leverandører i Vågå. Vi har også spurt om konkurransemessige forhold og i hvilken grad reiselivsaktørene samarbeider eller er mest konkurrenter.

I regnskapet vil investeringer komme frem i form av avskrivninger, mens vi i analysene gjerne vil ha frem bruken av investeringsmidler lokalt gjennom året. Vi har derfor også forsøkt å få belyst hva som er gjort av investeringer i reiselivsbedriftene, og i hvilken grad dette har bidratt til leveranser fra andre næringer i Vågå. For å få belyst hvordan kommunen og destinasjonsselskaper kan legge til rette for utviklingen av reiselivet har vi spurt reiselivsbedriftene konkret om dette. Et mål med utredningen er å få frem betydningen av andre arrangementer (festivaler, samlinger etc) på aktiviteten, og herunder har vi funnet det naturlig å ta med betydningen veien over Valdresflye har for deler av reiselivet.

Tilgangen til regnskapstall hentes inn fra Proff Forvalt. Det er ikke alle selskaper som har rapporteringsplikt på regnskapet, noe som bl.a. gjelder enkeltpersonsforetak (ENK) som er den vanlige organisasjonsformen innenfor landbruket, og som også er ganske vanlig innen deler av reiselivsnæringen. Regnskapstallene som presenteres i rapporten vil derfor være lavere enn reelle tall i Vågå. Det andre momentet som også er greit å være oppmerksom på er at noen organisasjoner kan allokere deler av inntekter eller utgifter til andre organisasjonsnummer enn det som er registrert i kommunen. Dette gjelder bl.a. Gjendesheim der overnattingsinntektene blir inntektsført i DNT Oslo og dermed ikke fremkommer i oversiktene vi utarbeider over kommunen.

3 REISELIVSNÆRINGEN I VÅGÅ

I dette kapitlet ser vi nærmere på hvilke bedrifter som utgjør reiselivsnæringen i Vågå kommune før vi går nærmere inn på overnattingsstatistikken. Så langt det er mulig belyses også omsetningen i reiselivet, og kapitlet rundes av med å drøfte den direkte sysselsettingseffekten fra reiselivet.

3.1 Reiselivsbedriftene i Vågå

Tabell 2 nedenfor viser oversikt over reiselivsbedriftene i Vågå med forretningsadresse i Vågå, jf. kap 2.5. Siden enkeltpersonforetak (ENK) ikke rapporterer regnskapet, og eier ikke registreres som ansatt i bedriften, vil faktiske driftsinntekter og antall ansatte i reiselivsnæringen være høyere enn det som framgår her. Eksempelvis nevnes at den største aktøren innenfor drift av ferieleiligheter, Lemonsjøen Fjellstue & hyttegrend, er enkeltpersonforetak. I vedlegg B er det satt opp en tilsvarende oversikt over alle næringer i Vågå kommune.

Tabell 2: Reiselivsrelaterte bedrifter i Vågå, fordelt på Næringsundergruppe. Beløp i 1 000 kr.

Næringsområde	Antall	Drifts- inntekt 2021	Driftsresultat før skatt 2021	Ant. Ansatte	Største virksomhet målt i antall ansatte
Drosjebiltransport	6	2 549	- 72	11	
Turbiltransport	1	2 254	- 160	14	Jotunheimen turbusser AS
Innenlandske kyststruter med passasjerer	1	9 337	957	5	Gjendebåten AS
Drift av parkeringsplasser og parkeringshus	1	-	- 385	2	
Drift av hoteller, pensjonater og moteller med restaurant	7	39 793	1 326	86	Vågå hotell As
Drift av ferieleiligheter	7	21 456	4 184	25	Lemonsjøen fjellstue & hyttegrend (ENK)
Drift av campingplasser	9	20 599	1 926	41	Randsverk AS
Drift av restauranter og kafeer	4	956	- 28	11	
Cateringvirksomhet	2	-	-	-	
Reisebyråvirksomhet	2	1 017	208	1	Reisegnister AS
Reisearrangørvirksomhet	1	711	- 95	-	7 Eventyr AS
Kongress-, messe- og utstillingsvirksomhet	2	2 481	- 22	8	Galleri Ullinsvin AS
Tjenester tilknyttet underholdningsvirksomhet	5	1 062	29	7	
Opplevelsesaktiviteter	7	16 245	1 690	32	Arne Brimi AS
Sum	55	118 460	9 558	243	

Kilde. Proff Forvalt. Uttrekk 18. desember 2022.

Det er ultimo 2022 243 personer med arbeidsforhold innen reiselivsrelatert næringer. Målt i antall ansatte er 3 av 4 ansatte innenfor overnattings og opplevelsesbasert virksomhet. En må være oppmerksom på at i oversikten telles antallet ansettelsesforhold opp, noe som medfører at en person som jobber i flere virksomheter også blir telt med i hver virksomhet de er meldt inn som ansatt hos. Sammenlignet med registrerte ansettelsesforhold i alle næringene i Vågå, er det om lag 9 prosent som er ansatt innenfor reiselivsnæringene. I henhold til tabellen i vedlegg B er det totalt 2 701 ansettelser registrert med forretningsadresse i Vågå.

I 2021 var de samlede driftsinntektene til reiselivsbedrifter med plikt til å rapportere regnskap ca. 118,5 millioner kroner. Driftsresultatet i disse bedriftene var samlet på om lag 9,6 millioner kroner. Det er her viktig å være oppmerksom på at en del inntekter generert i kommunen ikke kommer med i oversikten. Det gjelder i selskaper som det ikke er tilgjengelig regnskapstall fra som i reiselivet hvor en del bedrifter driver som enkeltpersonforetak (ENK). Dette gjelder for eksempel Lemonsjøen fjellstue og hyttegrend som er en stor reiselivsvirksomhet i Vågå. Både driftsinntektene og antall årsverk er derfor høyere enn det tabellen gir inntrykk av. Eier av et ENK er ikke registrert som ansatt, så derfor vil også antall ansatte være høyere enn det som står i tabellen, og det samme gjelder antallet årsverk siden dette er estimert på bakgrunn av lønnsutgiftene. Driftsresultatet før skatt er det ikke mulig å si om er høyere eller lavere enn det som fremgår av tabellen, det avhenger av de selskapene som ikke inngår i grunnlaget. Den andre kilden til feil er at i noen selskaper føres inntekten i en enhet som ikke er registrert i Vågå. Det gjelder bl.a. Gjendesheim hvor alle inntekter fra overnatting er regnskapsført i DNT Oslo. Det er ikke mulig å sette opp en komplett tabell uten å hente inn data fra alle virksomheter det foreligger regnskapsdata for. I tillegg til å være tidkrevende vil en trolig oppleve at noen selskaper heller ikke ønsker å levere regnskapstall.

For Gjendebåten er del av trafikken sterkt knyttet til Besseggen, med sterkt innslag av dagsturister fra Valdres. Et annet dagsturtilbud som er populært er å ta båten over Bygdin til Torfinnsbu, gå Svartdalen, med retur fra Gjendebu. Dette illustrerer betydningen av aktiviteter som er viktig for Vågås reiseliv, men som i praksis genererer lite inntekter til de andre reiselivsbedriftene og handelsstanden i Vågå, utover Gjendesheim og driveren av parkeringen på Gjendeosen selvfølgelig. Tidligere, da det var «først til mølla» prinsippet ved båttransporten, var det mange som valgte å overnatte lokalt for å være sikret transport. Men da elektronisk billettbestilling ble innført, redusert dette behovet for å være tidlig ute og dermed overnatte lokalt. På den annen side bidrar billettsystemet til å jevne ut etterspørselen når de som ønsker å gå bl.a. Besseggen kan planlegge dette i god tid med sikker båt plass.

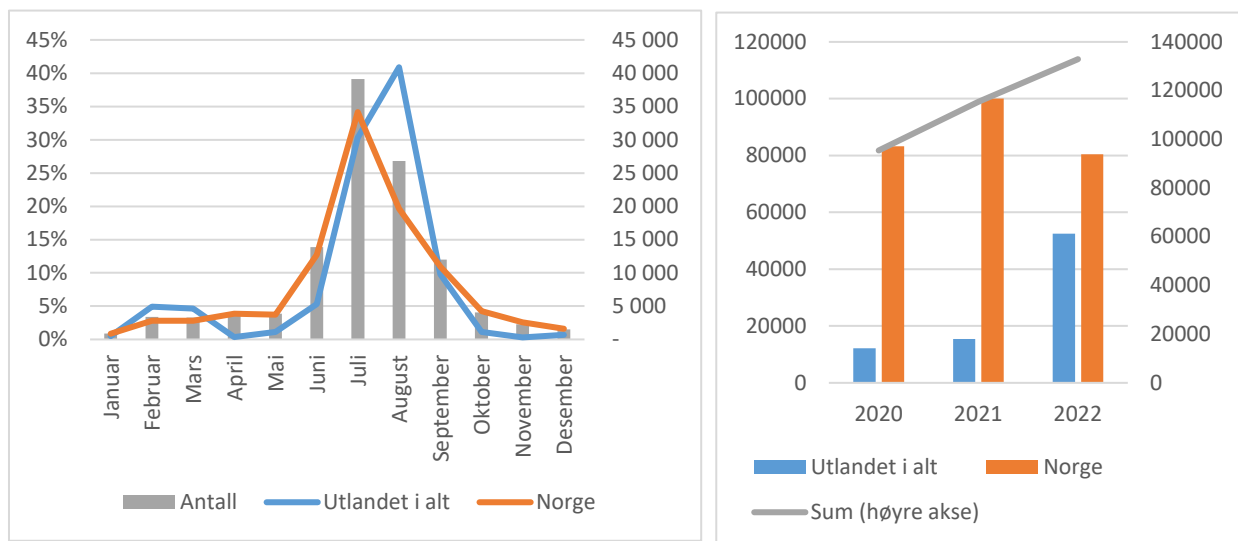
3.2 Gjestedøgn/ Overnattingsdøgn

Offisiell overnattingsstatistikk på kommunenivå er kun tilgjengelig fra og med 2020, noe som medfører at vi ikke får belyst hvordan besøksmønsteret var før koronaåret 2020. SSB definerer et gjestedøgn som en person som har overnattet en natt i et kommersielt overnattingssted. Dvs at hoteller, campingplasser er med i oversikten mens overnattinger i ikke-kommersielle tilbud som mange Airbnb tilbud, privat hytteutleie osv ikke er med i statistikken. I kapittel 4.3 har vi med overnattingsstatistikk som supplerer statistikken presentert i dette delkapittelet.

Figur 4 nedenfor viser hvordan overnattinger fordeler seg over året. Det skiller mellom utenlandske kunder og norske kunder. Figuren er basert på overnattinger i perioden 2020 – 2022. Vi har valgt og vise figuren på tross av svakhetene covid-19 og reiserestriksjoner har medført i ferieadferden til både norske og utenlandske turister.

Figuren viser at det største trykket på overnatting i Vågå for norske turister er juni-august, og der fellesferiemåneden juli er høyest. For utenlandske turister er juli- august de mest intensive månedene, med høyest etterspørsel i august. I europeiske land utenom Norden er det vanlig å ha ferie i august. En ser ellers at norske turister også er brukere av overnattingstilbudet i Vågå utover høsten.

Figur 4 Venstre: Gjennomsnitt antall overnatting pr måned. Prosentvis fordeling pr måned, utenlandske og norske kunder. Høyre: Overnattinger total pr år, fordelt på utenlandske og norske gjester. Beregningsperiode 2020-2022.

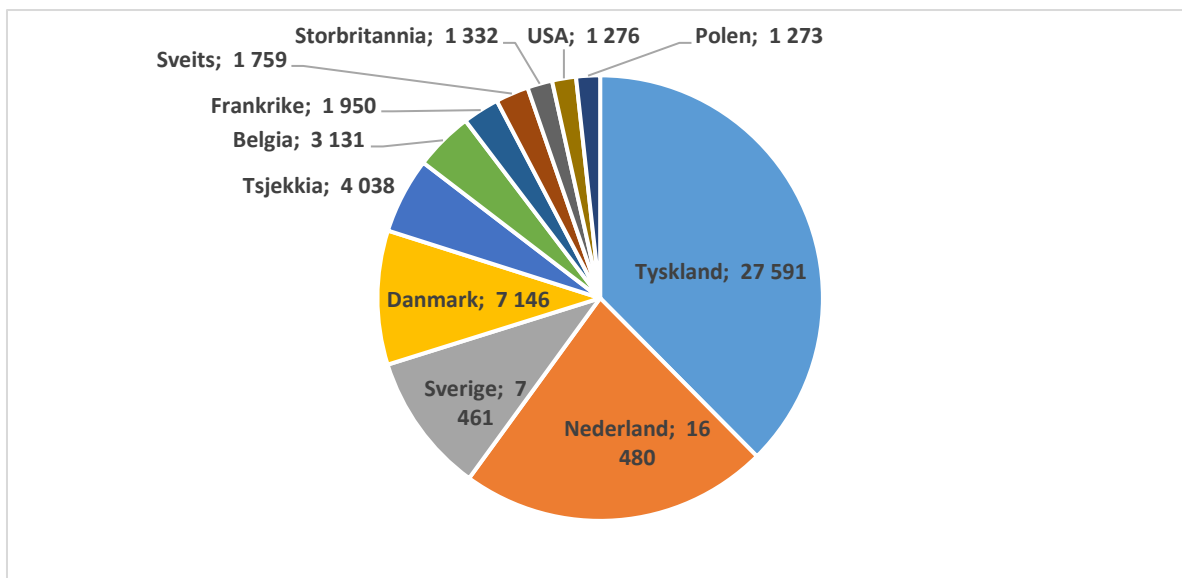


Kilde: SSB, tabell 12895.

Figuren til høyre over viser veksten i overnattinger fra 2020 til 2022. 2021 var et toppår for norske turister, mens de utenlandske turistene kom til tilbake i 2022. Dette bildet samsvarer godt med bildet respondentene ga i intervjuene, der en også har gått ut fra at besøksinteressen fra norske turister sank noe i 2022 pga at det var enklere å reise på utenlandsferie etter to år med koronapandemi og reiserestriksjoner til mange land.

SSB overnattingstatistikk legger også til rette for å belyse hvilke land som har flest besøk. Som diagrammet nedenfor viser er det spesielt Tyskland og Nederland som har flest overnattinger i perioden januar 2020 – oktober 2022. De 11 landene i oversikten har alle 1,5 prosent eller høyere andel av overnattingen, og til sammen sto besøkende fra disse landene for 92,4 prosent av det totale antallet overnattinger utenlandske besøkende gjorde i kommunen. I måleperioden var det ca. 79 500 overnattinger med utenlandske gjester, og ca 256 400 overnattinger med norske gjester.

Figur 5. Antall gjestedøgn utenlandske besøkene i kommersielle overnattingstilbud. Overnattinger total januar 2020 – oktober 2022



Kilde: SSB, tabell 12895.

3.3 Ansatte i reiselivet i Vågå

Målt etter antall ansatte er de fleste bedriftene i Vågå små (0 - 20 ansatte) mens noen er mellomstore (21 - 100 ansatte). Reiselivet er svært sesongpreget og bedriftene varierer derfor antall ansatte etter behov. Generelt er høysesong for bedriftene i Vågå om våren, sommeren og tidlig om høsten, men det er variasjoner mellom bedrifter når i perioden de har den største delen av omsetting. De fast ansatte er i hovedsak bosatt i Vågå, og en del bedrifter har rekruttert disse utenfra regionen. Når det gjelder sesongarbeidere er det litt ulike strategier. Noen har ansatte fra flere ulike steder i Norge, og noen til og med fra utlandet. Andre derimot benytter lokal, ofte yngre, arbeidskraft for å fylle behov i høysesong.

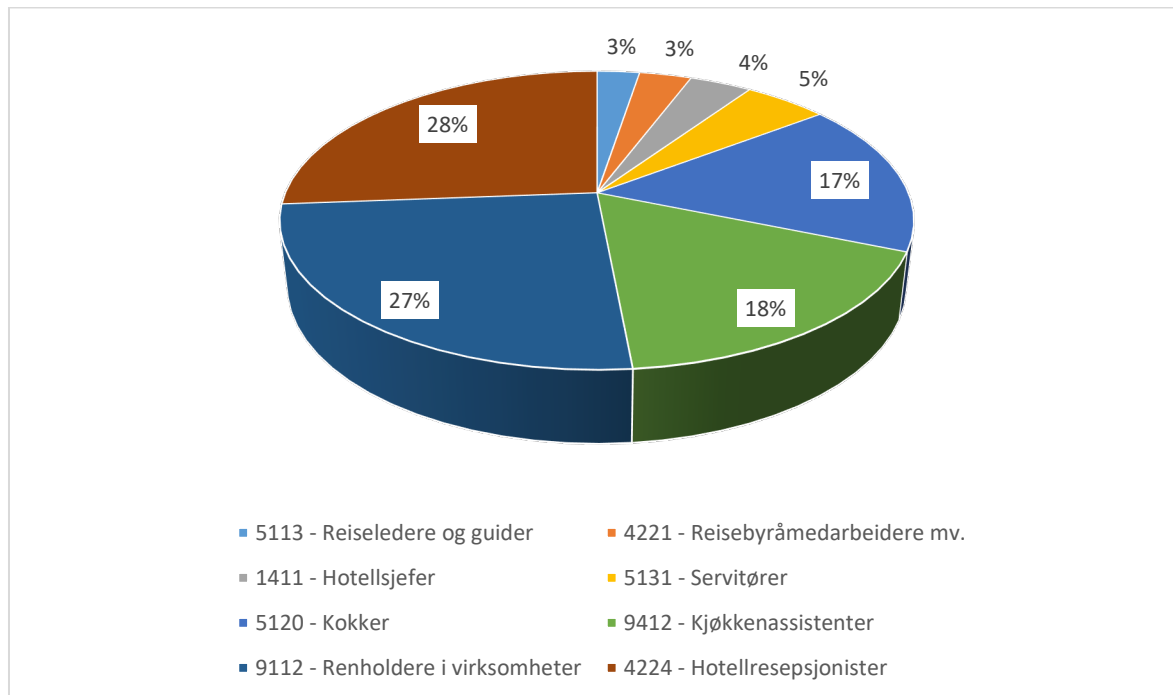
Informantene vi har snakket med sier at deres utfordring er å få til fulltidsstillinger i en bransje med store sesongvariasjon. Det er fulltidsstillinger ansatte gjerne ønsker, men det er begrenset hvor mange av disse hver enkelt bedrift har aktivitetsnivå til å støtte året igjennom. Ingen av bedriftene vi har snakket med har nevnt oppbemanning i høysesong som et betydelig problem. Tilgangen til lokal kompetanse er god for de fleste bedriftene, unntatt de som krever spesialisert kompetanse som ofte må rekrutteres fra lenger unna. Rekruttering av bl.a. kokker og serveringspersonale som mange bedrifter har «slitt» med synes også å være mindre krevende enn vi erfarer i andre deler av Innlandet. Det kan tyde på at kommunens reiselivsbedrifter er attraktive arbeidsplasser. Opplæringskontoret Brimi-Kjøkken, en lærlingeordning startet i 2008, fremheves av informanter som en god kilde til å rekruttere lærlinger for de lokale bedriftene, og som et viktig bidrag til den lokale kompetansen innen kokk-, servitør-, og reiselivs-faget.

Mens mange, som nevnt, primært ønsker seg fulltidsstillinger er det, basert på intervjuene, en god del ungdom som får gode sommer og side-jobber i reiselivsbransjen. Med tanke på lokal verdiskaping er det å foretrekke at slike sesong og deltidsstillinger går til lokale ungdom fremfor folk som pendler eller som kun er boende i høysesongen og deretter drar til arbeid

andre steder. Flere av de vi har snakket med har også vært opptatt av å legge til rette for at lokal ungdom får meningsfulle sommer- og feriejobber.

Vi kan også se på arbeidsforhold via data fra A-meldingssystemet, tilrettelagt og tilgjengeliggjort i anonymisert form via SSBs tjeneste microdata.no. Denne operasjonaliseringen er beskrevet i kapittel 1.2 og vist i tabell 1. For denne analysen har vi valgt å bruke 2019 som referanseperiode da det er siste år som kan sies å være tilsvarende et normal-år. Særlig viktig er dette for å se på sesongvariasjonen. Dataene vi presenterer her er antall arbeidsforhold, en person kan ha flere arbeidsforhold med samme eller med ulike yrkeskoder. For å bevare anonymitet sensurerer microdata.no verdier under fem i sine tabeller, derfor vil yrkeskoder som kun gjelder fem eller færre arbeidsforhold ikke tas med i denne statistikken. Det er åtte yrker innenfor reiselivsnæringen som igjennom 2019 har nok aktive forhold til at de viser seg i statistikken, hvorav tre i noen måneder faller under sensurgrensen. Figur 6 under viser fordelingen mellom disse åtte yrkene basert på gjennomsnittlig antall arbeidsforhold fra måned til måneden igjennom 2019

Figur 6. Fordeling av antall stillinger blant reiselivsrelaterte yrker, årlig gjennomsnitt, 2019



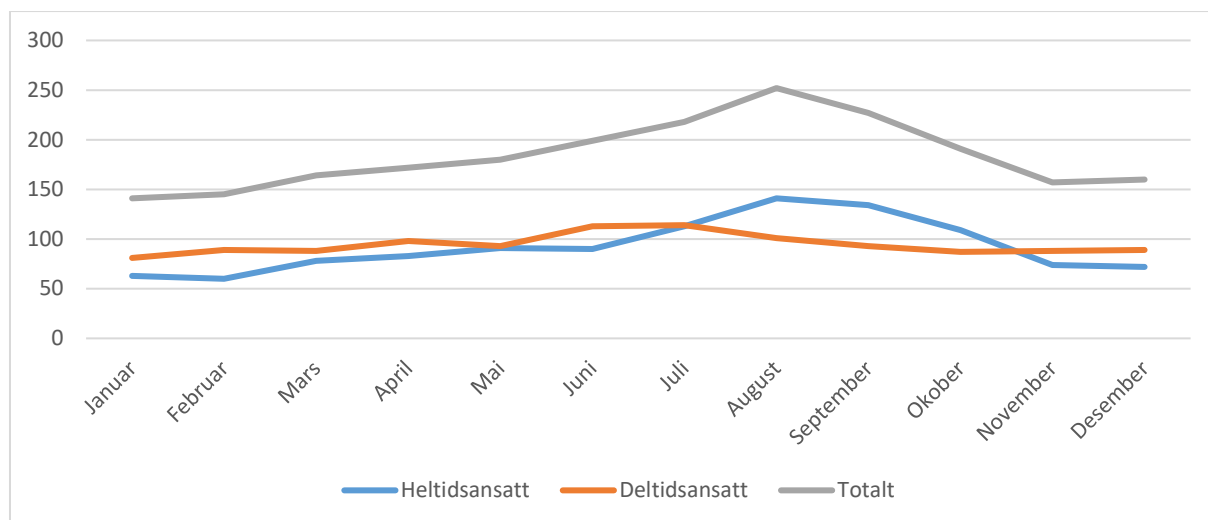
Kilde: microdata.no

Figuren viser tydelig at det er hotellresepsjonister, renholdere i virksomheter (hoteller etc.), kjøkkenassistenter og kokker som utgjør den største andelen arbeidsforhold. Det er også i disse fire kategoriene vi finner størst variasjon gjennom året. A-meldingssystemet rapporterer også inn avtalt stillingsstørrelse og basert på dette kan vi regne om fra arbeidsforhold til antall årsverk. Omregnet slik er det opp mot dobbelt så mange årsverk blant hotellresepsjonistene (44,5) som for kjøkkenassistenter (21,8), kokker (23,3) og renholdere (24,5)

For å se på sesongvariasjonen har vi her sett på alle åtte yrker samlet og fordelt arbeidsforholdene mellom heltid og deltid, som rapportert av arbeidsgiver. Figur 7 viser sesongvariasjonen fra bunn i januar med 141 arbeidsforhold og toppen i august med 252. Rapporteringsdatoen for a-meldingene er den 16. i hver måned. Fordi det i flere av disse kategoriene er svært få arbeidsforhold i registeret

legger microdata.no inn noe støy i tallmaterialet for å ivareta personvern, derfor er det et lite avvik mellom tall for heltid og deltid lagt sammen og hva som oppgis som total.

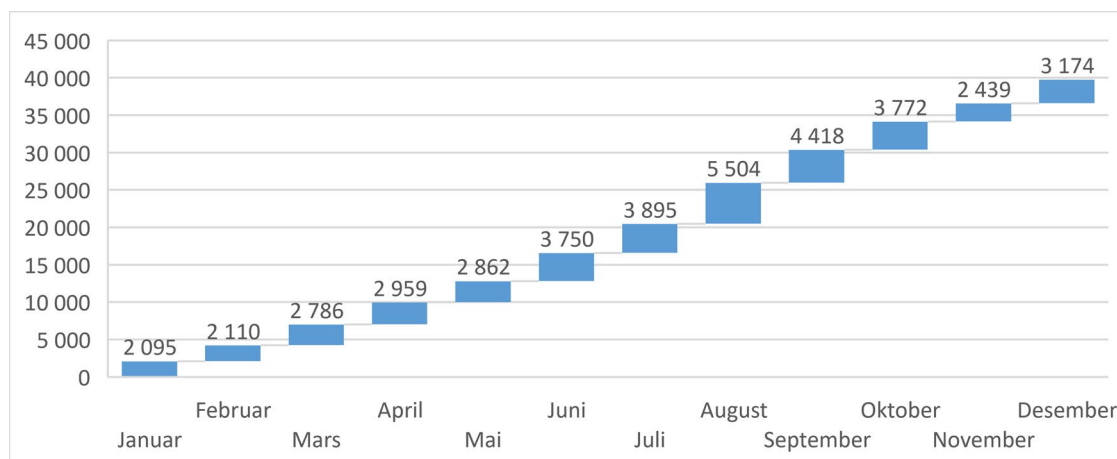
Figur 7. Sesongvariasjon i arbeidsforhold, heltid og deltid, 2019.



Kilde: microdata.no

Fra microdata.no kan vi også ta ut bruttolønn for hvert arbeidsforhold for hver måned⁶. Figur 8 viser både bruttolønn summert for disse arbeidsforholdene for hver måned og akkumulert igjennom året. Tallene er oppgitt i hele 1000. Totalt er bruttolønnen utbetalt for disse arbeidsforhold i 2019 39,8 millioner kroner. Flere av disse yrkene har også sysselsatte uavhengig av reiselivet så tallet kan ikke sies å utgjøre kun reiselivet, men en betydelig andel er knyttet til reiselivet. Dette er særlig tydelig i den betydelige sesongvariasjonen det er i lønnsmengden.

Figur 8. Månedlig bruttolønn i reiselivsbransjen. Tallet over hver søyle er bruttolønn utbetalt for denne måneden (x-aksen) mens hver måned er plassert i Y-aksen fra der forrige måned sluttet og dermed viser Y-aksen den akkumulerte bruttolønnen igjennom året, måned for måned.



Kilde: microdata.no

⁶ Variabelen for bruttolønn er estimert av SSB der ugyldige verdier er rapportert og omfatter alle kontante ytelser fra arbeidsgiver inkludert avtalt månedslønn, tillegg, bonus og overtidsgodtgjørelse og sluttvederlag.

3.4 Oppsummering

Basert på analyse av bedrifter som faller innenfor de nace-kodene som er definert som reiselivsrelaterte næringer er det 243 ansatte der 2/3 av de ansatte jobber i overnatting- og serveringsrelaterte bedrifter. Av den resterende tredjedelen er det opplevelsesrelaterte bedrifter som har flest ansatte. De fleste reiselivsbedriftene i Vågå er små bedrifter med opptil 20 ansatte, men pga store sesongsvingninger i etterspørselen er det også mange midlertidige stillinger i de perioder det er stor etterspørsel. I samtalen med reiselivsbedriftene er bedriftene tydelige på at de er opptatt av både å rekruttere lokalt, og å legge til rette for at ungdom fra kommunen skal få mulighet til å jobbe om sommeren og andre perioder med stor aktivitet som i påsken. Spesielt om sommeren er det høy aktivitet og mange ansatte, mens det utenom sesong er begrenset etterspørsel og behov for ansatte. Det medfører at mange ansatte som ønsker seg hele stillinger ikke kan få dette, noe som selvfølgelig også påvirker mulighetene til å bosette seg i regionen for de som rekrutteres utenfra. I samtalen kommer det eksempler på at man også har gått utenfor landegrensen for å rekruttere kompetanse som kan være vanskelig tilgjengelig i Norge. Basert på intervjuene er totalinntrykket at reiselivet i noen grad bidrar til å rekruttere innbyggere gjennom tilsetning i bedriftene, men at det ikke er av stort omfang.

Sesongarbeidsplasser legger til rette for at ungdom og andre med behov for jobb både kan få prøve seg i arbeidslivet og tjene egne penger. Flere av de vi har intervjuet har trukket frem dette som en positiv effekt av sesongstyrt arbeidskraftsbehov.

Driftsinntektene i reiselivsbedriftene i Vågå som har rapporteringsplikt var på 118,5 millioner kroner i 2021, og driftsresultatet før skatt ble på om lag 9,6 millioner kroner samlet sett. Men, som beskrevet ovenfor, inkluderer dette ikke informasjon fra enkeltpersonsforetak eller der inntekter regnskapsførers i foretak som ikke er registrert i Vågå. Det var 68 årsverk i reiselivet i 2021, som av de fleste av de vi har intervjuet også er trukket frem som et veldig godt reiselivsår. Mye av årsaken til dette er redusert reisemulighet pga pandemien.

Overnattingsstatistikken viser at de utenlandske turistene er tilbake fra 2022 mens norske turister er redusert fra toppåret 2021. Det er sommermånedene som er viktigste besøkmåneder, der norske turistertopp er i juli mens utenlandske turister har topp i august. Denne forskyvningen har med at normal sommerferieperiode i Europa er august og ikke juli som er vanlig i de nordiske landene.

4 FRITIDSBOLIGER, DELINGSØKONOMI OG GJENNOMREISENDE

Som en oppfølging fra forrige kapittel gir vi i dette kapitlet en oversikt over tilbudet av boliger og fritidsboliger i Vågå, samt tilbudet av utleie over delingsplattformer. Det er primært tre større nettstedene der utleieobjektene i kommunen tilbys. I tillegg er det flere mindre aktører. Vi presenterer først en oversikt basert på manuell opptelling på de nettstedene som vises. For nettstedet Airbnb har vi tilgang til statistikk som bidrar til å belyse betydningen av utleieplattformer. Kapitlet avsluttes med en oversikt over gjennomgangstrafikken på de to store veiforbindelsene gjennom kommunen. Som vi har påpekt tidligere er den del av omsetningen til reiselivsnæringen relatert til gjennomgangstrafikken i kommunen.

4.1 Fritidsboliger

Utvikling av fritidsboliger, særlig i fjellområder, har de siste årene vært gjenstand for mye debatt og mange analyser. Det er mange utfordringer og spørsmål knyttet til fritidsboligene, særlig hvilken virkning en betydelig vekst i fritidsboliger har for kommunen, lokalt næringsliv og lokalbefolkningen. Fritidsboliger utvikles ofte i tilknytning til en reiselivsdestinasjon, og ses som en del av reiselivet. Basert på lokalt klima, natur og fasiliteter er det ofte sesongvariasjon i hvor mye fritidsboliger brukes. Tilgjengelighet (veg) og standard påvirker også bruksfrekvensen. Under pandemien var det flere som brukte fritidsboligen som hyttekontor, noe som kan føre til endret bruk av fritidsboliger. Vi redegjør her kort for bygningsmassen og de siste årenes utvikling i fritidsboligsegmentet i Vågå.

I Vågå er det etter SSB sin matrikelbaserte statistikk 1 120 fritidsboliger pr 01.01.2022. De er vist i kartet i Figur 1 på side 7. Dette er et relativt beskjedent antall sammenliknet med kjente fritidsboligkommuner som Trysil og Ringsaker som begge har over 7 000 fritidsboliger.

Tabell 3 Fritidsboliger i kommuner i Nord-Gudbrandsdal, og fritidsboliger som andel av innbyggertallet. 2022

Kommune	Antall FB	Fritidsboliger pr. innbygger
Lesja	2169	1,09
Sel	2084	0,38
Vågå	1120	0,31
Skjåk	723	0,34
Dovre	715	0,29
Lom	306	0,14

Kilde: SSB, tabell 03174 og 07459

Tabell 4 nedenfor viser utviklingen i fritidsboligsegmentet fordelt på primærmarkedet og sekundærmarkedet. Primærmarkedet er markedet for salg av nye fritidsboliger mens sekundær, eller et ettermarked er investeringer og forbruk knyttet til drift og vedlikehold av

bygningssmassen. Vi kan fange opp noe av dette ettermarkedet ved å se på antall meldepliktige bygningsendringer som behandles av kommunen og hvor mange nye kvadratmeter fritidsbolig disse endringene skaper. Her er det viktig å huske at det meste av ordinært vedlikehold ikke er melde- eller søknadspliktig. Med kun 13 nye fritidsboliger i snitt pr. år og seks større bygningsendringer er det en beskjeden utvikling og aktivitet i dette markedet.

Tabell 4 Fritidsboliger primær- og sekundærmarked

Ferdigstilt År	Primærmarked		Sekundærmarked	
	Nye fritidsboliger	Totalt bruksareal	Meldepliktige bygningsendringer	Nye m2 fritidsbolig
2010	11	1082	3	89
2011	9	644	14	240
2012	25	1762	2	52
2013	10	773	2	80
2014	8	752	7	330
2015	12	1243	4	139
2016	24	1813	7	143
2017	12	987	9	225
2018	10	883	6	117
2019	15	1109	6	196
2020	9	775	9	150
2021	12	1036	2	92
2022	11	959	5	220
Totalt	168	13817	76	2072
Gjennomsnitt	13	1063	6	159

Kilde: Matrikkeluttrekk via Infoland/ambita – bearbeidet av Østlandsforskning⁷.

For å gjøre et estimat på hva fritidsboligene bidrar med i den lokale økonomien kan vi regne om fritidsbruken i fritidsboligekvivalenter⁸ som tar utgangspunkt i antall fritidsboliger og bruksdøgn. Vi har ikke undersøkt hvor stor andel av fritidsboligene i Vågå som brukes av kommunens egne innbygger, men om vi legger til grunn at 20 prosent av fritidsboligene har lokale brukere, tre brukere pr fritidsbolig⁹, og bruker et forsiktig anslag på bruksdøgn på 40 døgn/ fritidsbolig per år, får vi i underkant av 300 fritidsboligekvivalenter i Vågå. Riktignok litt gamle tall, men fritidsboligundersøkelsen (Farstad & Dybdahl, 2011, tabell 3.2/ s. 14) legger til grunn at forbruket i fritidsboliger i fjellet er på kr. 199,- / gjestedøgn. Omregnet i 2022 kroner og med anslaget på fritidsboligekvivalenter får vi et estimert forbruk på om lag 30 millioner kroner i året. Fritidsboligundersøkelsen estimerer også de årlige driftsutgiftene

⁷ Den beste kilden til data om bygningssmassen er matrikkelen. Dette en database som bygger på tidligere registre som ofte ikke var komplette. Matrikkelen er derfor for noen områder preget av mangelfull informasjon, og fritidsboliger er et område der kvaliteten kan være utfordrende. Etterregistrering av eldre hytter og fritidsboliger er lavt prioritert. Vi har derfor valgt å begrense oss til utviklingen de siste årene, fra 2010. For denne perioden regner vi det som sannsynlig at matrikkelinformasjonen er komplett og pålitelig.

⁸ Fritidsboligekvivalent = Antall fritidsboliger x antall personer pr fritidsbolig x bruksdager (pr år) / 365 dager (pr år).

⁹ Farstad & Dybdahl (2010) har estimert 3,7 netter pr reise til hytte/ fritidsbolig i 2009.

(2020 kr) til rundt 25 000,- pr. år og til oppgradering, oppussing og utvidelser rundt 35 000,- pr. år. Om en regner forsiktig og halverer disse beløpene (da noe er energi og VA kostnader), blir estimatet på samlede kostnader som i stor grad trolig handles lokalt på 25 – 30 millioner kroner når en holder de lokale fritidsboligene utenom. Disse estimatene er selvfølgelig veldig usikre, og må sees som et refleksjonsgrunnlag for hva som potensielt er betydningen av fritidsboliger i kommunen. I hvilken grad dette potensialet tilfaller næringslivet i Vågå avhenger av flere faktorer, bl.a. om lokalt næringsliv har kapasitet og kompetanse og et tilbud av varer og tjenester som møter etterspørselen og i hvilken grad fritidsboligområdene er «koblet på» lokal næringsstruktur (her i Vågå kommune).

4.2 Utleie i Vågå – tilbudet på fire delingsplattformer

Nettsøk danner grunnlag for oversikten over tilbud av utleieenheter. Det er mulig våre søk ikke har fanget opp alle utleieobjekter og det kan forekomme feilplassering i kommune, som følge av at kommune ikke er angitt som søkekriterie. F.eks. kan et utleieobjekt merket Tessanden, ligge på Lom-siden av Tesse. Det er også overlapp mellom utleieaktørene, og noen utleiere har flere bygg, eller leier ut flere rom i samme bygget. Vi ser her også at det er en del av disse objektene som ligger i tilknytning til gardsbruk eller sætere, en manuell gjennomgang viser at omkring 10 prosent av objektene på AirBnB er i denne kategorien. Opptellingen er gjort 2. og 3. november 2022. Resultatet er presentert i tabellen nedenfor. Denne må ses på mer som en oversikt over utleietilbudet enn en faktaoversikt.

Tabell 5 Utleieobjekter markert med lokalisering i Vågå, fordelt på faktisk lokalisering. Pr 2. og 3. november 2022.

	Vågå	Lom	Sel	Dovre	Øvrig Nord-Gudbrandsdal	Valdres	Sum
Inatur.no	16	0	0	0	0	0	16
Airbnb.no	76	22	12	10	10	0	130
finn.no	14	5	6	3	3	0	31
novasol.no	2	2	5	1	20	7	37

Kilde: Nettsidene til selskapene.

Som tabellen over viser er det Airbnb som er den viktigste kanalen for utleie av hus og fritidsboliger.

På inatur.no leier Vågå fjellstyre ut sine buer og hytter. To av disse er også forbeholdt innbygds leietakere. Øvrige utleier på denne nettsiden kjennetegnes også mer av å være utleie av seterhus og buer tilknyttet garder i kommuner enn de øvrige utleieselskapene. Inatur.no fremstår derfor i større grad som en kanal for tilleggsnæring for landbruket enn de øvrige utleiekanalene der det er mange private fritidsboliger som tilbyes.

Det er vanskelig å estimere hvor store inntekter utleien skaper, og hvor mye av den som blir igjen i kommunen, eller omfanget av utleiedøgn. Det er derfor ikke gjort noe forsøk på å estimere inntekter basert på kunnskapsgrunnlaget i tabellen. Ifølge Vågå fjellstyres regnskapsrapporter for 2020 var leieinntektene det året ca. 250 000,- kroner, mens det i 2019 ble ca. 165 000,- kroner.

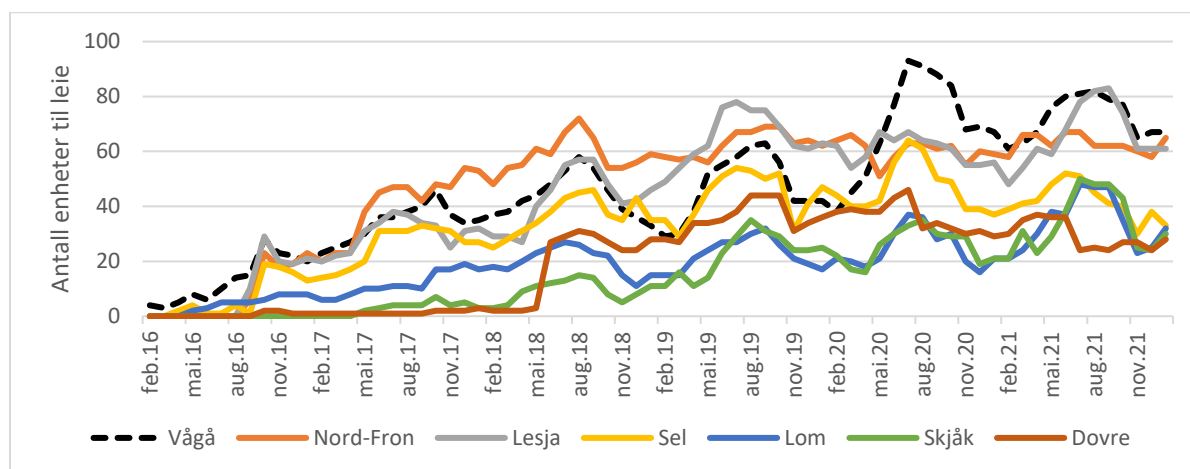
4.3 Airbnb

Statistikken over Airbnb er produsert av analyseselskapet AirDNA¹⁰ som «skanner» tilbudet på Airbnb og gir estimater på belegg. Flere av reiselivsaktørene i Vågå kommunen er også tilbydere på Airbnb. Det vil derfor være overlapp mellom overnattingsstatistikken presentert tidligere og antallet tilbud i kapittel 4.2 over.

Basert på statistikk fra AirDNA¹¹ var det pr. januar 2022 totalt 67 utleieenheter i Vågå kommune. Av disse var 47 hus eller hytter der leietaker leier hele enheten. 13 av enhetene var private rom, mens åtte var enheter som betegnes som «hotell sammenlignbart». For gruppen som har betegnelsen «hotell sammenlignbart» består tilbudet av ett oppholdsrom med overnattingsmulighet eller ett soverom. I det videre bruker vi betegnelsen «hotell-lik» på denne gruppen.

Figur 9 nedenfor viser antallet tilbudte enheter på Airbnb i perioden februar 2016 – januar 2022. Februar 2016 var den første måneden i hht til statistikken det ble tilbudt utleie via Airbnb i kommunene i Nord-Gudbrandsdalen. Som figuren viser var Vågå både tidlig ute med å tilby leie via Airbnb, og fra sommeren 2020 har de i de fleste måneder ligget høyt i tilbudte utleieenheter sammenlignet med de andre kommunene når de sammenligner det totale antall tilbudte utleieenheter.

Figur 9: Antall utleieenheter til leie på Airbnb, februar 2016 – januar 2022. Enhet: Antall



Kilde: AirDNA

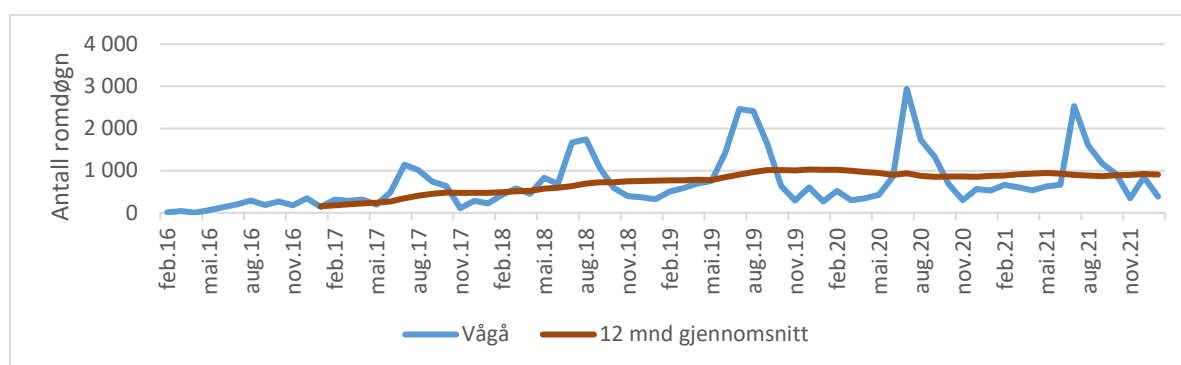
¹⁰ Det amerikanske selskapet AirDNA er leverandør av data og analyser av korttidsutleiemarkedet. Formålet med selskapet er å bistå utleiere med informasjon om utleiemarkedet, men kan også levere statistikk til analysemiljøer (og andre som er villig til å betale for det)

¹¹ Statistikken er altså basert på algoritmer som analyserer nettsiden til Airbnb, som så tolker og klassifiserer informasjonen. Siden statistikken er basert på tolkninger av nettsidene og ikke er basert på den faktiske informasjonen fra Airbnb, vil statistikken også både ha enkeltfeil og trolig også noen systematiske feil. Bl.a. hevder Agarwal, Koch og McNab (2021) at AirDNA estimerer på belegg, ADR (Gjennomsnittlig leieinntekt per betalte reserverte enhet i en periode) og REVPAR (omsetning pr tilgjengelig romdøgn) er for høyt.

Figuren viser at antallet utleieenheter synes å være høyere i sommersesongen enn resten av året. Om vi fokuserer på utleide enheter blir dette enda tydeligere, slik vi ser av Figur 10 nedenfor. Figuren viser antallet solgte romdøgn i de to største segmentene «hele bygget» og hotell-lik¹². Romdøgn er definert som antall døgn x antall rom i utleieenheten.

Figuren viser tydelige leietopper i juli og august. Linjen som viser 12 måneders gjennomsnitt (siste 12 måneder) får også frem at det var en vekst i utleien frem til tidlig høsten 2019 hvor den så synes å stabilisere seg på et gjennomsnitt på i underkant av 1 000 romnetter / måned. Men som figuren viser er det store variasjoner fra måned til måned, og slik sett er volumet i høysesongen mer viktig å fokusere på. Der siste tre årene har volumet ligget 1 500 – 3 000 romnetter pr måned i høysesongen, mens det i de øvrige månedene har volumet ligge i intervallet 250 – 800 romnetter pr måned.

Figur 10: Antall romdøgn reservert på Airbnb i Vågå kommune. Februar 2016 – januar 2022. Enhet: Romenhet



Kilde: AirDNA

Siden data fra AirDNA er omdiskuterte (Agarwal et al 2021) har vi valgt å ikke presentere anslag over leieinntekter via Airbnb.

4.4 Konsekvenser ved delingsøkonomien

Det er en del bekymring rundt de negative konsekvensene delingsøkonomien kan medføre for bl.a. reiselivet.

SSB (2021) gjennomførte en større analyse av overnatting formidlet via delingsplattformer¹³. Studien underbygger delingsøkonomiens betydning når det gjelder korttidsleie. Ifølge rapporten er det om lag 1,5 millioner romdøgn korttidsleie formidlet av formidlingselskap i Norge i 2020, og av disse var om lag 75 000 i Innlandet. I samme periode var 9,6 millioner romdøgn på norske hotellet, og av disse var i overkant av 750 000 i Innlandet. I prosent er romdøgn formidlet av delingsplattformer om lag 10 prosent av hotellovernattinger. Sammenlignet med andre fylker er det bare Trøndelag som sammen med Møre og Romsdal som har en lavere andel enn Innlandet.

¹² Dvs at «Private rom» ikke er tatt med. Årsaken er at vi ikke har data for dette segmentet.

¹³ Studien er basert på registerdata for leieforhold meldt inn til skatteetaten og EUROSTATs statistikk innhentet fra fire delingsplattformer (Airbnb, Booking.com, Expedia.com og Tripadvisor)

Forskningslitteraturen har i stor grad vært fokusert på virkninger delingsøkonomien kan ha for storbyregioner, mens mer desentrale områder er i mindre grad blitt vurdert. Forskningsprosjektet CreaTur er gjennomført i perioden 2019 -2022, og har hatt som målsetting å undersøke hvordan delingsøkonomien kan øke verdiskapingen og sysselsetting innenfor kreative næringer og reiselivet i Innlandet¹⁴. På en side er delingsplattformer som Airbnb en direkte konkurrent til enkelte kommersielle tilbud, men på den annen side kan Airbnb gi et overnattingstilbud i et område det ellers ikke er kommersielt grunnlag for. Det kan igjen føre til tilreisende til dette område som kjøper varer og tjenester fra lokalt næringsliv. For mindre kommersielle aktører kan Airbnb relativt enkelt og til en lav kostnad gi tilgang til et stort nasjonalt og internasjonalt marked. Det er nødvendig å utarbeide reguleringsbestemmelser som beskytter eksisterende næringer samtidig om det legges til rette for å utnytte vekstpotensialet (Sagheim & Nilsen, 2021).

Man kan gjøre tilsvarende anslag på det lokale forbruket for de som leier fritidsboliger, og hva disse utleieboligene genererer at både løpende vedlikehold og oppgraderinger. Vi har valg å ikke gjøre dette dels av hensyn til at flere av de tilbudet utleieenheter allerede er med i oversikten over fritidsboliger, og dels at noen av dem inngår i både regnskapene og besøkstallene for reiselivsbedriftene. Vi må også anta at besøksdøgn avviker fra det som gjelder fritidsboligene, der noen profesjonelle utleiere har flere bruksdøgn mens de private som leier ut egen fritidsbolig vil ha lavere antall bruksdøgn enn de ville hatt om fritidsboligen ikke leies ut.

4.5 Nasjonal turistvei og riksvei mellom øst-vest kanal

Som vi trakk frem ovenfor var det i perioden januar 2020 til oktober 2022 om lag 79 500 overnattingsdøgn med utenlandske gjester og ca. 256 400 med gjester bosatt i Norge. Dvs at ca. 24 prosent av overnattingene i denne perioden var gjester fra utlandet. I et verdiskaping- og ringvirkningsperspektiv for Vågå er dette vesentlig ettersom dette representerer «nye» penger som kommer inn i økonomien utenfra. Hvor mange av de 256 400 overnattingsdøgnene med norske turister som på samme måte er penger utenfra er mindre sikkert. For å utdype betydningen av disse tallene har vi spurt våre informanter om deres kundegrunnlag, hvor kundene kommer fra, og hvor lenge de normalt ble værende og om det er mange gjentakende kunder.

I høysesongen er det i all hovedsak besøkende som er bosatt utenfor regionen som utgjør en betydelig majoritet av kundegrunnlaget, og for enkelte av bedriftene utgjør de så godt som hele kundegrunnlaget. En del bedrifter forsøker også å holde aktivitet i gang hele året og disse er avhengig av et visst lokalt kundegrunnlag i lavsesongen for å holde dørene åpne. Aktuelle aktiviteter her er bl.a. bryllup og andre festligheter.

Intervjuene viser at det i hovedsak er to grupper besøkende som bruker reiselivstilbudet i Vågå; det er fjellturistene som vil gå Besseggen eller andre turer, inkludert de med fritidsbolig i området. Den andre gruppen er gjennomreisende hvor Vågå fungerer som en stop på vei mellom Vestlandet og Innlandet/Østlandet. Kartleggingen i 2019 (Vorkinn & Ericsson, 2020) viser at om lag 54 000 gikk over Besseggen dette året, og 85 - 90 prosent av disse benyttet seg av ett eller flere kommersielle tilbud i området. Om lag 15 000 av disse

¹⁴ Mer om CreaTur her: <https://www.ostforsk.no/temahefte-om-delingsokonomi-i-innlandet-lansert/>

overnattet kommersielt. Undersøkelsen fra 2019 viser ellers at veksten i turismen over Besseggen har kommet i form av dagsturisme. Bruksundersøkelsen fra 2019 (Vorkinn, 2020) som er gjennomført for hele Jotunheimen, viser at av norske besøkende i Jotunheimen utgjør de lokale innbyggerne i kommunene (Vågå, Lom, Øystre Slidre, Vang, Årdal og Luster) en liten andel (4 prosent), og at 10 prosent av brukerne har hytte/ seter i disse kommunene. Mht å gå Besseggen er andelen lokale rundt 1 prosent.

Kartet i figur 11 illustrer Statens vegvesens beregnede årsdøgntrafikk (ÅDT) for Innlandet fylke fordelt i kvintiler, dvs grupper på 20 prosent etter mengde. Her ser vi at riksvei 15 fra Otta til Måløy er i den nest høyest gruppen trafikkerte veger. Riksvei 15 er korteste reisevei til Østlandet for en rekke områder, deriblant Eiksund-Kvivsregionen sammen med Selje, Vågsøy og Bremanger. Flere bedrifter, særlig de lokalisert i dalføret rundt Ottaelva og Vågåvatnet melder om en betydelig andel besøkende som benytter Vågå som et stoppested på vei fra den ene til den andre delen av landet. Dersom forslagene om utbedring av veien over Strynefjellet blir realisert vil dette gjøre denne ferdselsåren enda viktigere og langt mer aktuelt for tung langtransport når veien over Strynefjellet vil bli mindre vinterstengt. Nærheten til E6 er også relevant her. Denne kundegruppen inkluderer de som stopper kun for en kortere pause, men også et betydelig innslag kunder som blir værende 1-2 netter. Bedriftene som ligger i dette dalføret er også de eneste som forteller om en merkbar økning i besøkende knyttet til større arrangement som Traktorrock, kappleiker mv. De har en del gjentakende kunder, og bedriftene som ikke er orientert mot overnatting har også en god del lokale kunder, og også gjengangere blant disse. Figuren viser også at fylkesvei 51 er en meget høyt trafikkert vei målt i årsdøgntrafikk, dette er fordi den leder inn til tur- og hytteområdene rundt Besseggen og knytter Vågå kommune sammen etter nord - sør-aksen. Bedriftene knyttet til dette området er mer sesongavhengig og er ofte stengt eller har lav bemanning i deler av året. Deres kunder kommer i størst grad enten fra utlandet eller fra områder utenfor Nord-Gudbrandsdalen.

Figur 11. Årsdøgntrafikk hovedveier i Vågå kommune, og omlandskommuner



Kilde: Geodata, ESRI, Statens Vegvesen, Østlandsforskning

Tegnforklaring

- | | |
|------------------------|----------------------------|
| [- -] Kommunegrenser | Årsdøgntrafikk i kvintiler |
| 🏠 Rådhus | — 0 - 320 ÅDT (0-20%) |
| 🟡 DyrketMark | — - 850 ÅDT (40%) |
| 🟠 Tettsted | — - 1820 ÅDT (60%) |
| 🟢 Skog | — - 4100 ÅDT (80%) |
| 🟦 Vann | — - 19900 ÅDT (100%) |
| 🟤 Industri | |
| 🟨 ÅpentOmråde | |

4.6 Oppsummering

Turister og andre besøkende handler lokalt og bidrar på den måten til den lokale verdiskapingen. Oppholdstiden og hvordan tiden brukes påvirker forbruket og lokal verdiskaping. Grovt kan en si at økt forbruk innenfor dagligvarehandel bidrar til liten lokal verdiskaping, mens for lokale serverings- og overnattingsbedrifter er bidraget større, det samme gjelder betalte aktiviteter som guidede turer og lokale matprodukter som er foredlet lokalt. Det blir derfor relevant å belyse den delen av reiselivet som legger til rette for denne etterspørselen. Noe av aktiviteten fanges også opp ved at de tradisjonelle reiselivsbedriftene er leverandøren.

Sammenlignet med andre kommuner i Nord-Gudbrandsdalen ligger Vågå på omtrent samme nivå som de fleste andre kommunene i regionen når en bruker fritidsboliger pr innbygger som sammenlikningsgrunnlag. Det er 1 120 fritidsboliger i kommunen i 2022, og nybyggingstakten har de siste årene vært relativt lav med 13 pr. år i snitt.

Tilbudet av fritidsboliger, hytter og andre overnattingsalternativer gjennom delingsplattformene er ganske omfattende, og det er rimelig å anta at noe av utleien fortrenger kundegrunnlaget til reiselivsbedriftene. Samtidig viser forskning at det kan være noen positive effekter, bl.a. bedre tilgjengelighet i områder der reiselivsbedrifter ikke har tilbud og at inntekter til bl.a. garder og andre kan bidra til at bygningsmasse istandsettes og vedlikeholdes. Den nasjonale turistvegen over Valdresflye og riksvei 15 legger også til rette for økt etterspørsel i både reiselivsbedriftene og lokal varehandel.

Det er vanskelig å gjøre gode anslag på hvor mye bruk av egen fritidsbolig, leie eller hva gjennomreisende bidrar med inn i Vågås næringsliv. Forsiktige estimater på utenbygdsboende fritidsboligeiere kan dreie seg om minst 50 millioner pr år. Nå vil en del av denne omsetningen ikke tilfalle Vågås næringsliv, men det setter betydningen av å få besøkende til kommunen i perspektiv. Det kan også bidra til å bevisstgjøre hvilke potensial dette segmentet representerer og hvordan dette i større grad kan realiseres lokalt.

5 BEFOLKNING OG LOKALT NÆRINGS LIV

I dette kapitlet behandler vi de sider ved pendling og bosetting, både i form av trender og av mønstre som er relevant for våre problemstillinger. Kapitlet baserer seg på registerstatistikk fra SSB som videre er analysert og bearbeidet. Registerdata har en begrensning i at den ikke kan fortelle hvorfor noen velger å pendle eller hvorfor noen flytter til eller fra kommunen. Dataene kan likevel danne et grunnlag for å drøfte endringer og trender og hvilken sammenheng og betydning dette har for reiselivsbedriftene og deres posisjon i kommunen. Vi ser først på befolkning- og sysselsettingsutviklingen, før vi går mer inn på næringslivet generelt og reiselivsavhengig næringsliv spesielt.

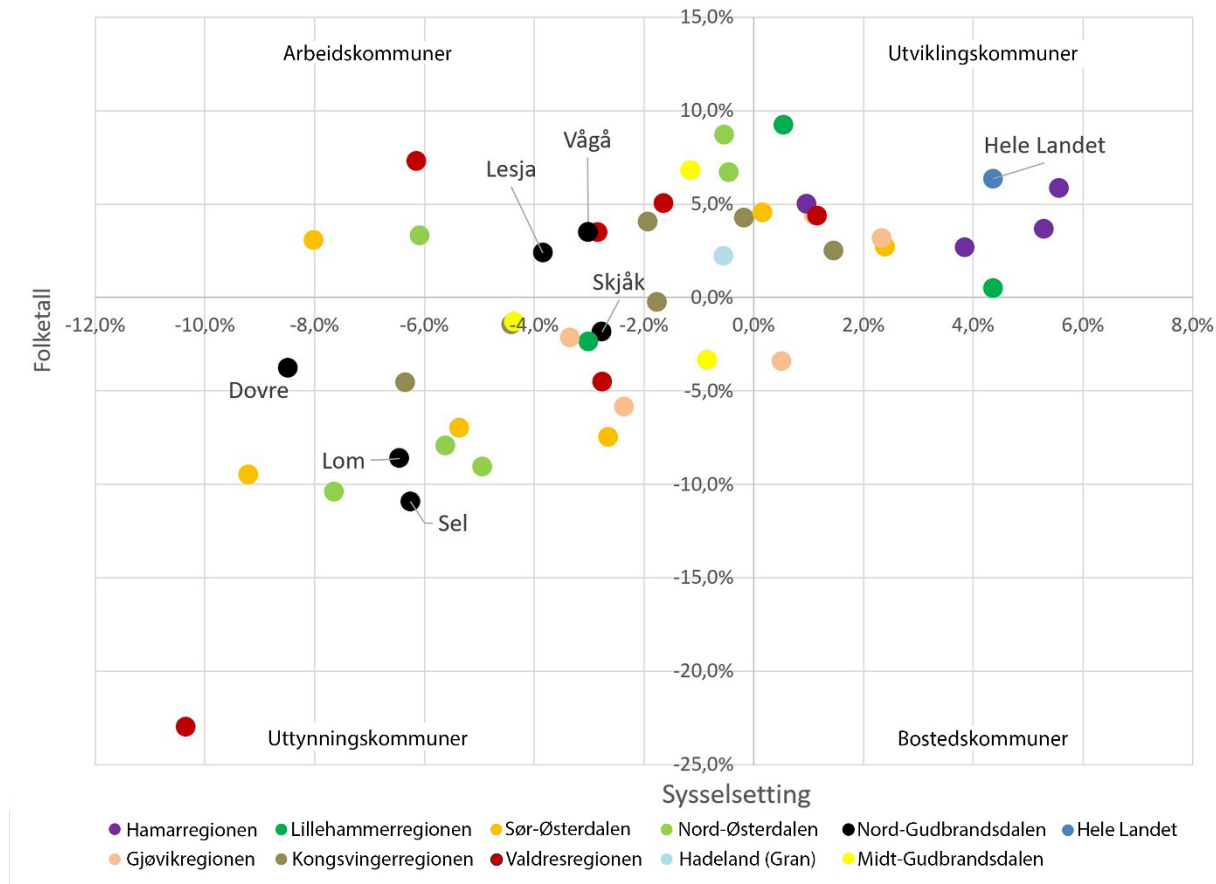
5.1 Befolkning og sysselsettingsutvikling

I en normalsituasjon vil det være en sammenheng mellom utviklingen i antall arbeidsplasser og folketall i en gitt region. Kommunale inntekter er tydelig knyttet til antall innbyggere og vedvarende befolkningsnedgang kan skape økonomiske utfordringer for kommunen. Tapt skattegrunnlag kan få konsekvenser for kommunens evne til å tilrettelegge og utvikle tjenestetilbudet i kommunen. Faren er at dette igjen fører til lavere aktivitet i regionen og dermed leder til videre fraflytting. Basert på denne sammenhengen kan man lage følgende typologi for kommunal utvikling:

1. *Utviklingskommune*, definert ved positiv vekst i sysselsetting og folketall
2. *Bostedskommune*, definert ved negativ sysselsettingsutvikling og vekst i folketall.
3. *Arbeidskommune*, definert ved vekst i sysselsetting og synkende folketall
4. *Uttynningskommune*, definert ved synkende sysselsetting og folketall.

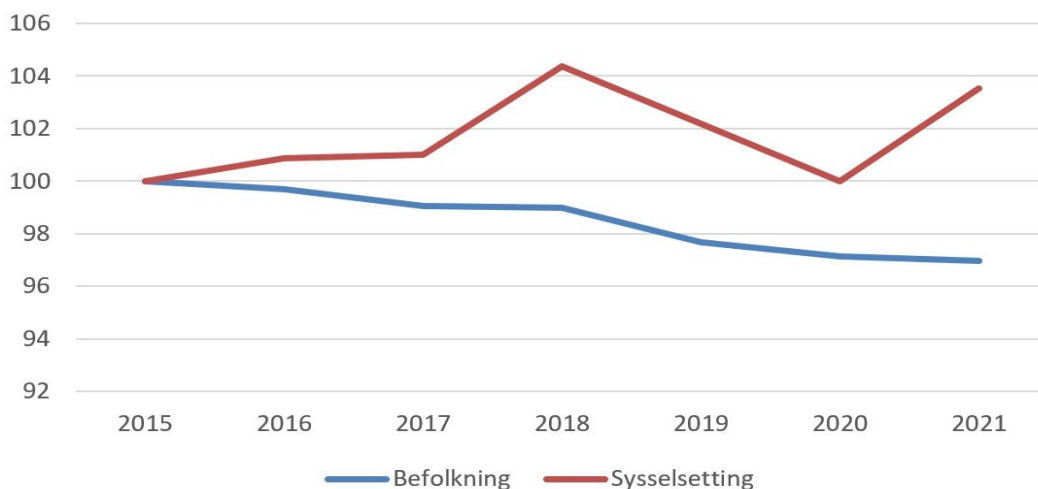
Figur 12 viser endring i befolkning og sysselsetting for kommunene i Innlandet. Vågå har i perioden 2015 og 2021 hatt en befolkningsnedgang på 3 prosent og en økning i sysselsatte på 3,5 prosent og kan dermed klassifiseres som en arbeidskommune og er sammen med Lesja de eneste kommunene i Nord-Gudbrandsdalen som ikke er uttynningskommuner etter denne typologien.

Figur 12 Endring i befolkning og sysselsetting 2015 -2021, data fra SSB tabell 07459 og 07984, bearbeidet av Østlandsforskning.



I Figur 13 ser vi på samme tidsperiode, men indekserer utviklingen fra 2015 og utover for Vågå kommune. Her ser vi at befolkningsnedgangen er stabil i perioden, mens sysselsettingstallene varierer mer, her må pandemiåret 2020 tas i betraktning, samtidig er ikke tallene for 2021 like gode som i 2018, men ser ut til å være på vei opp.

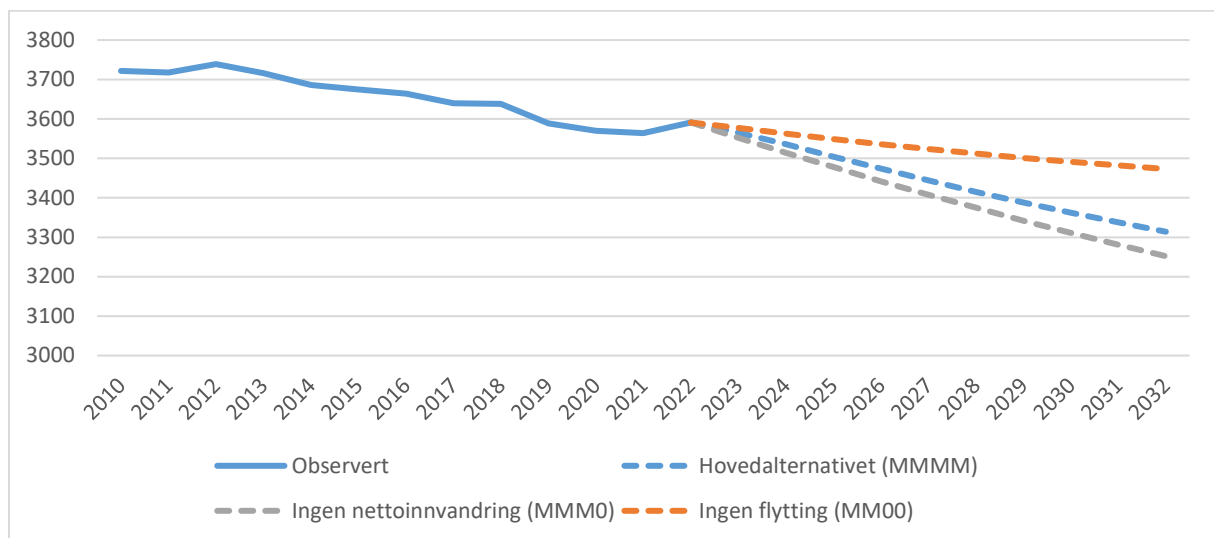
Figur 13 Befolknings- og sysselsettingsutvikling, Vågå kommune, Indeksert utvikling. 2015 = 100



Kilde: SSB, tabell 07459 og 07984, 2015-2021

Ser vi på befolkningsutviklingen alene kan vi utvide analysevinduet, som også viser at den synkende trenden startet tidligere. I Figur 14 tar vi også inn SSB sin befolkningsframskriving mot 2032. Vi ser på hovedalternativet, samt alternativet med null innvandring og null flytting. Alle alternativene viser forventet fortsatt befolkningsnedgang, men i alternativet med ingen flytting i framskrivingen er nedgangen betydelig mindre. Vågå har siden 2015 opplevd vekst i sysselsetting samtidig med synkende befolkning, altså en divergerende trend som det er en fare for ikke vil forbli langvarig. Om framskrivningen slår til vil det etter all sannsynlighet før eller siden påvirke sysselsettingen i kommunen.

Figur 14 Befolkningsutvikling og framskriving, Vågå kommune. 2010 - 2032

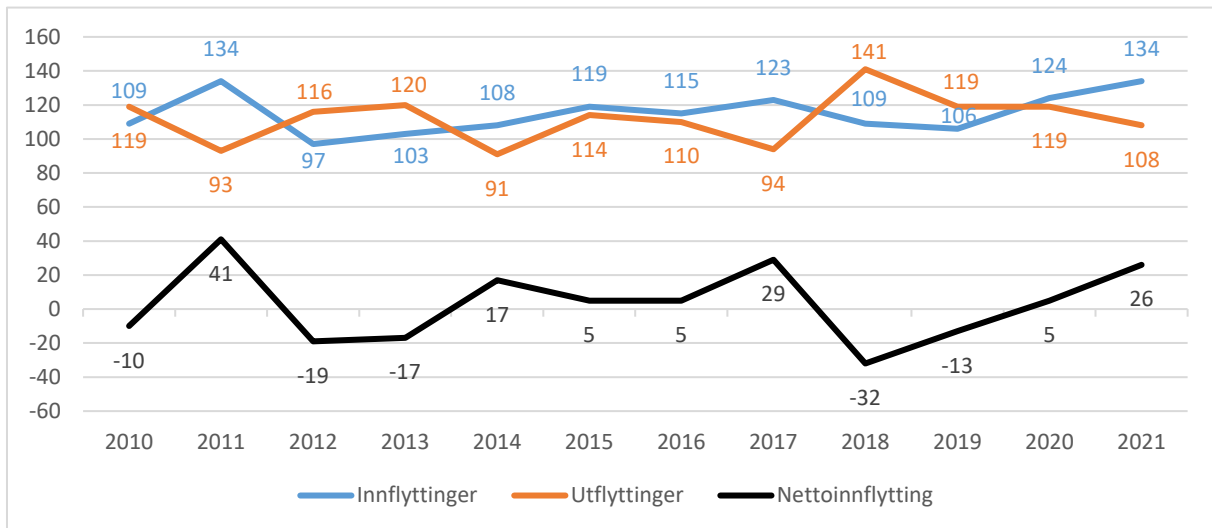


Kilde: SSB tabell 07459 og 13600

5.2 Pendling og flytting

Befolkningsfremskrivningen i Figur 14 viser at utflytting sannsynligvis vil være en utfordring de neste årene. Inn- og utflytting er presentert i Figur 15. Det er en viss variasjon i inn- og utflytting, og til sammen har Vågå en nettoinnflytting på 37 igjennom denne perioden. Nettoflytting er definert som innflyttere minus utflyttere, altså balansen mellom inn- og utflytting.

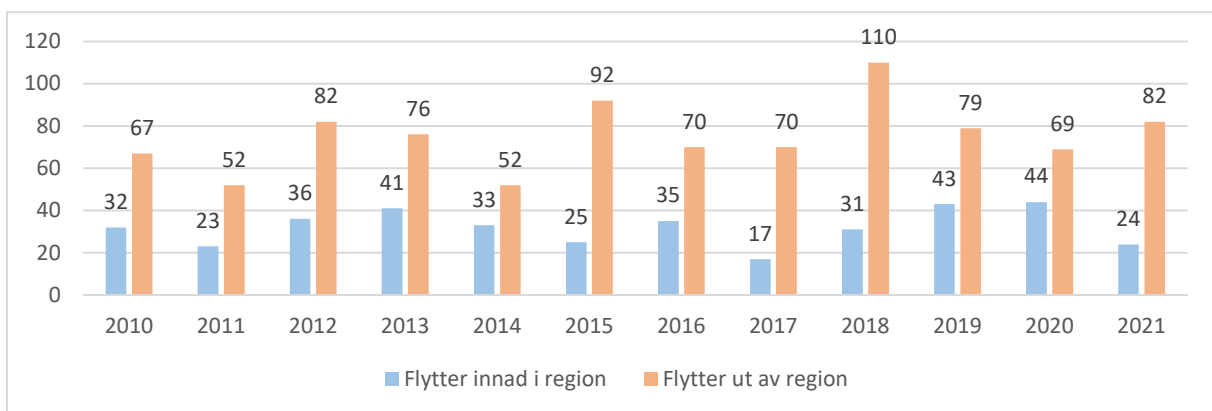
Figur 15 Inn- og utflytting. Vågå kommune, 2010 – 2021.



Kilde: SSB, tabell 06913,

I Figur 16 ser vi at mens en del fraflytting skyldes folk som flytter innad i regionen (Nord-Gudbrandsdalen) så er tapet ut av regionen større. Det totale flyttetallet er mindre her enn i figur 15 fordi ikke inkluderer flytting ut av landet.

Figur 16 Fraflytting fordelt innen og utenfor region. Vågå kommune og Nord-Gudbrandsdal, 2010 - 2022

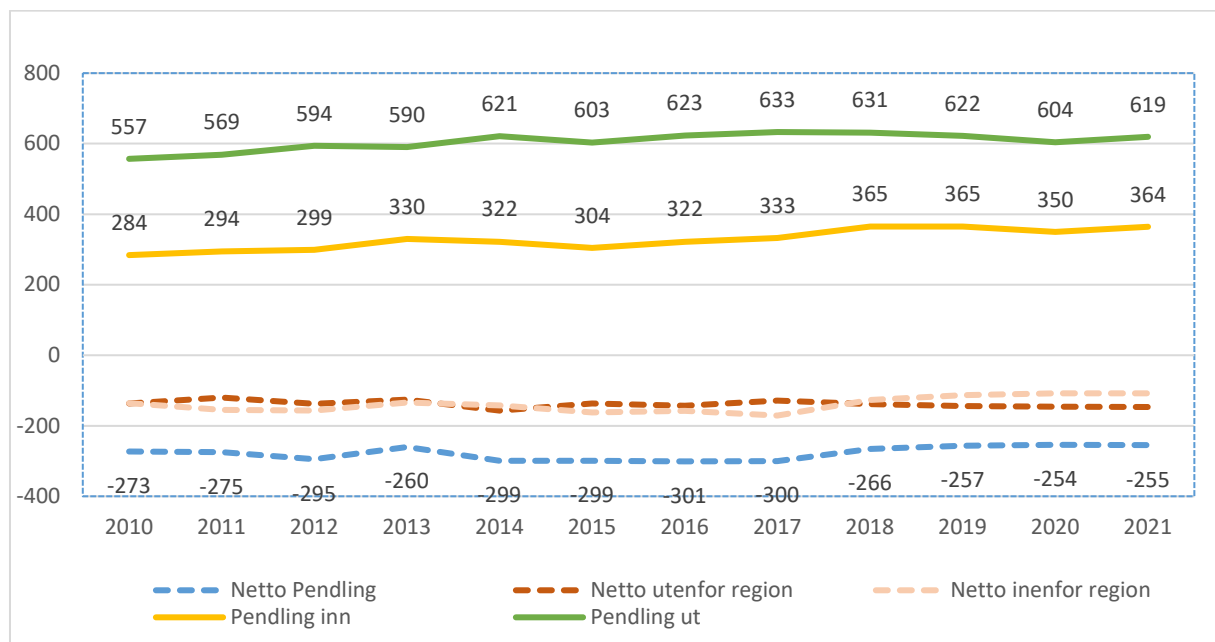


Kilde: SSB, tabell 13864

Om vi ser på tallene for innflytting sammenlagt for perioden 2010 til 2022 kommer 31 prosent av innflyttere fra andre kommuner i regionen, 25 prosent fra andre kommuner i Innlandet og 44 prosent fra andre deler av landet. Innflytting fra utlandet er ikke med i denne beregningen og det er en viss årlig variasjon i fordelingen.

Siden 2010 har nettoppendling totalt, og nettoppendling utenfor og innenfor regionen, holdt seg relativt stabilt. Forholdet er vist i Figur 17 som også viser stabile pendlertall for inn og utpendling.

Figur 17 Inn- og utpendling. Vågå kommune og Region Nord-Gudbrandsdal, 2010 - 2022



Kilde: SSB, tabell 03321, bearbeidet av Østlandsforskning

De fleste innpendlere bor i Nord-Gudbrandsdalen, eller i Innlandet for øvrig. Tabell 6 viser fordelingen av inn- og utpendlere mellom kommunene i Nord-Gudbrandsdalen, pluss Nord-Fron, Oslo, Lillehammer og Trondheim. Vi har valgt å ta med kommunene som har 10 eller flere pendlere mellom seg og Vågå. Bostedskommune er i kolonner, mens arbeidskommune er i rader.

Sel og Lom er de største kommunene både for inn og utpendling til/ fra Vågå. Pendlertallene viser at Vågå er en sentral arbeidskommune i regionen.

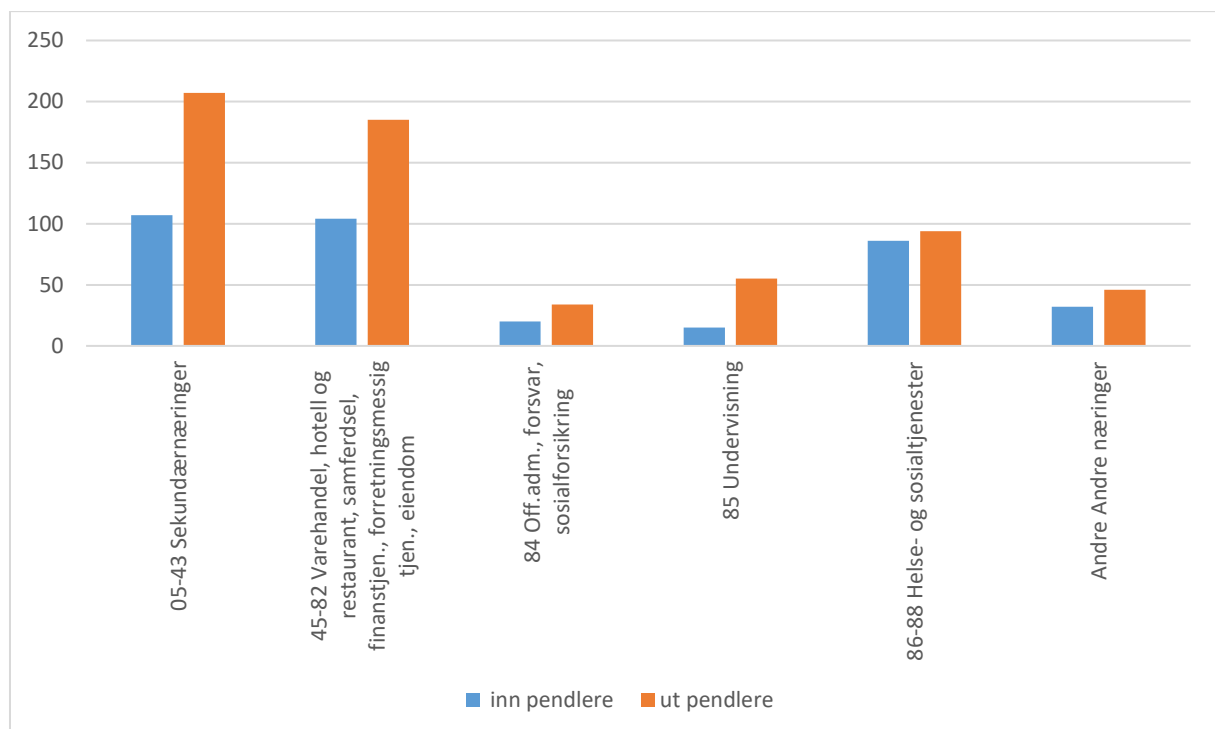
Tabell 6 Pendlingsmatrise for kommuner med mer enn 10 pendlere til eller fra Vågå (tall fra 2021)

		Bor i									
		Vågå	Dovre	Lesja	Skjåk	Lom	Sel	Nord - Fron	Oslo	Lillehammer	Trondheim
Arbeider i	Vågå		12	4	13	99	171	12	5	6	1
	Dovre	31		137	9	8	95	4	5	7	9
	Lesja	2	101		9	7	7	2	3	2	1
	Skjåk	22	3	1		119	4	0	12	3	1
	Lom	80	6	3	127		20	4	11	6	3
	Sel	272	106	25	26	34		158	14	11	5
	Nord-Fron	24	7	5	4	4	127		8	17	9
	Oslo	52	36	33	11	45	73	167		608	2 917
	Lillehammer	12	12	6	13	11	40	46	262		54
	Trondheim	11	15	22	10	9	14	19	1 406	73	

Kilde: SSB, tabell 03321, bearbejdet av Østlandsforskning

SSB publiserer pendlertall fordelt på næringer, dessverre er det en veldig grov inndeling med bare seks ulike næringskategorier. Figur 18 viser inn- og utpendling fra Vågå etter denne næringsinndelingen. Reiselivsnæringen er her slått sammen med varehandel m med kategorien for sekundærnæring redegjør for det meste av pendlingstrømmene.

Figur 18 Næringsfordelt Pendling



Kilde: SSB, tabell 11617

I intervjuene kommer det frem at bedriftene er opptatt av å rekruttere lokalt, men at det også i noen tilfeller er nødvendig å hente inn kompetanse utenfor kommunen. Eksempelvis er skipperkompetanse vanskelig å hente lokalt.

5.3 Næringslivet i Vågå

Pr. 15. desember 2022 er det i underkant av 1 100 registrerte organisasjonsnummer registrert i Vågå kommune. I vedlegg B er det satt inn en tabell som viser antallet organisasjonsnummer brutt ned på hovedområdene for næringer. Det betyr at offentlig sektor, idrettslag, kirken osv er med i oversikten.

Målt i antallet organisasjonsnummer er primærnæringene viktigst med 318, noe som tilsvarer i underkant av 30 prosent. Tabellen som er mer findelt enn det vi bruker i resten av dette kapitlet, viser også at målt i antall ansatte er offentlig sektor, bygg og anlegg, sammen med varehandel og overnatting og servering viktige næringer. En ser ellers av tabellen at målt i driftsinntekter er kraftforsyning sammen med bygg og anlegg de viktigste næringsområdene. Tabellen får også frem at arbeidstakerintensive næringer som faglig, vitenskapelig og teknisk tjenesteyting har større driftsresultat før skatt enn er tilfelle innen kraftforsyning og bygg og anlegg. Målt i årsverk er det bygg og anlegg som er den viktigste næringen i Vågå, men dette gir ikke et riktig helhetsbilde da årsverkene i offentlig sektor ikke er korrekt. Antallet som jobber i primærnæringen, er heller ikke korrekt ettersom eier av et enkeltpersonforetak ikke regnes som ansatt i eget selskap. Det er heller ikke alle organisasjonsformene som rapporterer driftsinntekter, bla. enkeltpersonforetakene har ikke slik plikt. Formålet med tabellen er å gi en oversikt, og den må leses med forsiktighet.

I resten av dette kapitlet er noen av hovednæring slått sammen. Det gir bedre oversikt, og gjør det enklere å fokusere på det vi ønsker å få frem.

5.4 Næringsstruktur og strukturelle endringer

Utviklingen i næringsstrukturen har sammenheng med en rekke forhold. I denne utredningen ønsker vi primært å undersøke reiseliv, samtidig som vi ser mot andre næringer. Målt i antall sysselsatte er næringsstrukturen i Vågå i stor grad preget av en høy sysselsetting innenfor bygg og anlegg, primærnæringene og innen varehandel og reparasjon av motorvogner. I overkant av 40 prosent av de som er sysselsatt i kommunen arbeider innenfor disse tre næringene i 2021. I tillegg er sysselsettingen i offentlige sektor stor i Vågå, der i overkant at 1/3 av de sysselsatt har sitt virke innen sektoren. Innen overnatting og servering var det ved utgangen av 2021 90 personer sysselsatte her, noe som tilsvarer om lag 6 prosent av sysselsatte med arbeidssted i Vågå.

Tabell 7 nedenfor er lokalisingskvotienter for Vågå og de fem kommunene i regionen sammenlignet med sysselsettingen for landet som helhet. Sammenligningsåret er 2021. Som tabellen viser, er primærnæringene en viktig næring i alle kommunene. Tabellen viser også at bygg- og anleggsvirksomhet er en viktig næring, og i særlig Vågå og Lesja er det forholdsmessig mange som arbeider innenfor næringen. Tabellen viser ellers at overnatting og serveringsvirksomhet er viktig for alle kommunene, og spesielt for Dovre og Lom, og for Vågå. For varehandel og motorvognvognreparasjoner er det bare Sel og Dovre som har LQ = 1 eller høyere. Basert på størrelsen på regionsenteret Otta ville en antagelig ventet en del høyere LQ for Sel. En kan ellers merke seg LQ'en for Bygg og Anleggssektoren i Vågå er sammen med Lesja høyest av kommunene, på tross av at fritidsboligutbyggingen i flere av de andre kommunene har vært betydelig mer satset på enn i Vågå. Dette illustrerer for øvrig det viktige poenget vi har vært inne på tidligere, at virkninger av en næring må vurderes for et større geografisk område enn innen kommunegrensene.

Tabell 7: Lokaliseringskvotienter på kommunenivå, Sysselsetting etter arbeidssted, 2021.

	Vågå	Lom	Sel	Skjåk	Lesja	Dovre
Jordbruk, skogbruk og fiske	5,21	7,16	2,08	6,78	7,57	3,72
Bergverksdrift og utvinning	0,00	0,00	0,00	0,00	0,00	0,00
Industri	0,00	0,00	0,00	2,12	0,79	0,58
Elektrisitet, vann og renovasjon	0,00	0,00	0,41	0,00	0,00	0,00
Bygge- og anleggsvirksomhet	2,04	1,39	1,32	1,06	2,04	1,53
Varehandel, motorvognreparasjoner	0,92	0,86	1,22	0,57	0,61	1,12
Transport og lagring	0,44	0,75	1,67	1,15	1,45	0,79
Overnattings- og serveringsvirksomhet	1,84	2,57	1,30	1,15	0,75	2,71
Informasjon og kommunikasjon	0,00	0,25	0,00	0,00	0,00	0,00
Finansiering og forsikring	0,00	0,00	0,00	0,00	0,00	0,00
Teknisk tjenesteyting, eiendom	0,85	0,57	0,72	0,33	0,59	0,55
Forretningsmessig tjenesteyting	0,59	0,00	1,18	0,75	0,00	0,71
Offentlig administrasjon, fors	0,80	0,61	0,86	0,86	1,06	1,11
Undervisning	0,83	1,00	1,40	0,77	0,83	0,99
Helse- og sosialtjenester	1,17	1,19	1,18	0,92	0,97	0,95
Personlig tjenesteyting	1,09	1,30	0,55	0,80	0,57	0,68
Uoppgitt	1,84	1,93	2,01	3,70	3,06	2,63

Kilde: SSB, tabell 0794, Bearbeidet av Østlandsforskning

Hvorfor en næring øker eller reduserer sin sysselsetting kan skyldes mange ulike forhold, og endringene kan utløses både av regionale forhold, nasjonale og internasjonale forhold. F.eks. har både Covid-pandemien og krigen i Ukraina påvirket nordmenns og utlendingers reise- og feriemønster. Endring i valutakurser og rentenivå påvirker produksjonskostnadene og prisen på ferdigproduktet.

I Tabell 8 nedenfor er endringene i sysselsetting innfor de enkelte næringene beregnet i absolutte tall. På grunn av omlegging av statistikken (jf. kapittel 2.1) splittes statistikken opp i to seks års perioder, 2008-2014 og 2015-2022. Fargekodene viser om det er økt (grønn) eller redusert (rød) sysselsetting i analyseperioden. For Vågå er det en tydelig økning i sysselsettingen innen overnattings og serveringsbransjen, og den er også mer markert enn de andre kommunene i regionen. Tabellen viser også at overnatting og servering øker fra 2015 til 2021 i alle kommunene.. Ellers er det en kjedelig kjensgjerning at sysselsettingen totalt har gått ned i fem av de seks kommunene fra 2015-2021. Eneste kommune med økning er Lesja som har en økning på 20 (+2 prosent). Av kommunene med nedgang i sysselsettingen er det Vågå og Skjåk som har minst reduksjon målt i prosent. Reduksjon på 6 prosent betyr for Vågå en reduksjon på 93 sysselsatte, mens reduksjonen i Skjåk er på 58. I Lom og Sel er sysselsettingen redusert fra 2015 til 2021 på rundt 20 prosent. Veksten i sysselsettingen innen turismerelatert virksomhet har bidratt til å dempe reduksjonen i sysselsettingen i Vågå.

Tabell 8: Netto endring i sysselsetting 2008-2014 og 2015-2021¹⁵, Sysselsetting etter arbeidssted.

	2008 - 2014						2015 - 2021					
	Vågå	Lom	Sel	Skjåk	Lesja	Dovre	Vågå	Lom	Sel	Skjåk	Lesja	Dovre
Jordbruk, skogbruk og fiske	-37	-15	-39	-42	-50	-48	-6	-76	-42	-3	-28	-35
Bergverksdrift og utvinning	0	0	-3	-3	0	6	0	0	-3	0	0	-8
Industri	-14	-43	-103	10	-13	-3	-42	-71	-281	11	1	-7
Elektrisitet, vann og renovasjon	2	2	3	-6	0	2	-92	-13	-7	-25	0	-19
Bygge- og anleggsvirksomhet	7	19	14	11	15	-8	39	3	-27	1	57	-1
Varehandel, motorvognreparasjoner	-45	-1	-129	-20	10	-45	2	-23	-82	1	-3	1
Transport og lagring	9	8	6	34	-13	-2	-14	-29	-13	-15	6	-6
Overnattings- og serveringsvirksomhet	-6	-5	-39	0	-13	28	34	8	11	11	11	9
Informasjon og kommunikasjon	-6	0	-2	2	3	0	-3	6	-22	-9	0	-6
Finansiering og forsikring	3	1	2	2	0	3	-6	-30	-19	-9	0	-9
Teknisk tjenesteyting, eiendomsdrift	34	-3	15	-8	7	3	27	4	-13	-5	-4	-10
Forretningsmessig tjenesteyting	64	1	14	17	-6	2	-39	-9	-30	3	-13	13
Offentlig administrasjon, forsvar, sosialforsikring	-9	2	3	-29	-4	-4	-1	-19	25	3	-9	-9
Undervisning	-11	7	-11	11	-9	-8	-14	-10	10	-5	2	-12
Helse- og sosialtjenester	-5	-6	176	24	9	13	5	6	-78	-13	-3	-22
Personlig tjenesteyting	6	12	-2	12	15	-4	17	11	-6	-4	3	4

Kilde: SSB, tabell 0794, Bearbeidet av Østlandsforskning

5.5 Lokale leverandører til reiselivet

Få reiselivsbedrifter opplyser at de har etablert leverandørstrategi med spesifikk målsetting om hvilke vare- og tjenesteleverandører de skal velge. Likevel er det klart at lokale leverandører prioriteres. Det gjelder i hovedsak varer til drift som grønnsaker og kjøtt og ved bruk av lokale håndverkere til vedlikehold, utbedringer og påbygninger.

Serveringsbedriftene er også opptatt av norske råvarer og oppgir at de forsøker å handle så mye som mulig lokalt. Særlig grønnsaker, men også kjøtt for en del av bedriftene. Likevel er

¹⁵ SSB la om sysselsettingsstatistikken i 2015. Det betyr at sysselsettingstallene tom 2014 ikke kan sammenlignes med 2015 eller senere år.

de til en viss grad avhengig av grossister som Asko, særlig for varer det går mye av som toalett-papir og mel. I praksis er det bedriftene oppfatter som det lokale leverandørmarkedet også større enn bare innen Vågå kommune. I samtalen med respondentene kommer det frem at ved valg av leverandør er ikke kommunegrensene viktig. Det er opplevd nærhet og hva som oppleves som lokalt som er viktigst. Det er særlig kvaliteten på varer og tjenester, samt tilliten som er opparbeidet mellom de lokale næringsdrivende som er viktig når lokale leverandører blir valgt. Dette gjelder både når bedriftene kjøper tjenester fra bygg og anleggssektoren, og videreformidling av tjenester innen kultur og reiseliv generelt.

Det generelle inntrykket fra intervjuene er at lokale innkjøp prioriteres når det gjelder varer og tjenester, er at lokale leverandører står for minst 50 prosent av innkjøpsverdien. Siden vi ikke har hentet inn informasjon fra alle bedrifter i kommunen er det også vanskelig å konkretisere hvor mye de handler for lokalt. Pandemiårene har også medført at noen av respondentene har benyttet «anledningen» til å sette i gang større investeringer mens samfunnet var nedstengt. Basert på kartleggingen vi har gjort er det anslagsvis gjort investeringer for mer enn 10 millioner kroner det siste året, der i all hovedsak dette er bygg- og anleggsrelatert og med lokale håndverkere fra Vågå og Lom. Dette er også en del høyere nivå enn det som er vårt inntrykk av hva et mer normalt, løpende investeringsnivå er, det ligger mer i størrelsesorden 3 millioner kroner +/- . Det er her viktig å huske at mens industrien gjerne investerer løpende med en andel av omsetningen, vil reiselivet gjøre investeringer som «skippertak», der kjøkken oppgraderes, tak skiftes, møblement skiftes ut osv.

Tabell 9 nedenfor viser en oppstilling av relevante leverandørenæringer i Vågå og de største virksomhetene. Relatert til foregående avsnitt vil eksempelvis en bygningsmessig investering utført av et lokalt byggefirma generere sysselsetting lokalt. Basert på årsverk og driftsinntekter ligger det om lag 2,3 millioner kroner i omsetning pr årsverk i oppføring av bygninger. En forenklet tilnærming kan dermed tilsi at reiselivsnæringens bygningsmessige investeringer og utbedringer i Vågå kan ha generert 2 – 4 årsverk det siste året. For andre næringer vil det imidlertid være vanskeligere å gjøre tilsvarende anslag da kunnskapsgrunnlaget ikke er godt nok, men det vil være av betydning da andre sektorer som elektro-, rør- og malerfargene er mer arbeidsintensive enn oppføring av bygninger. En må ellers gå ut fra at oppdrag fra fritidsboligsegmentet trolig er viktigere for oppdrag til bygg og anleggssektoren i Vågå.

Tabell 9: Relevante leverandørnæringer til reiselivet, Sammenslåtte Næringsgrupper. Beløp i 1 000 kr.

Næringsområde	Antall	Drifts- inntekt 2021	Drifts- resultat før skatt. 2021	Ant. Ansatte	Årsverk 2021	Største virksomhet målt i antall ansatte
Saging, høvling og impregnering av tre	4	13 956	2 756	17	8	Langmorkje allmenning
Produksjon av bygningsartikler	1	250	- 213	-	-	
Produksjon av møbler ellers	3	3 526	- 182	7	4	Åver
Oppføring av bygninger	26	144 638	18 617	89	63	Brun Bygg
Grunnarbeid	23	96 221	16 452	106	57	Skogen entreprenør
Elektrisk installasjonsarbeid	8	51 480	4 657	39	37	Proel
Rørlegger- og ventilasjonsarbeid	2	7 914	486	7	6	Blåhø VVS
Snekkerarbeid	11	233	115	-	-	Maristugu
Malerarbeid + blikkenslagerarbeider	3	762	-130	1	1	Vågå blikk
Annen spesialisert bygg- og anleggsvirksomhet	8	11 847	763	11	9	Byre betonggulv
Engroshandel	9	15 098	- 847	16	11	Gudbrandsdal massivtre
Varehandel	23	33 880	463	140	21	Smedmo og Lian (YX stasjon)
Bedriftsrådgivning og annen administrativ rådgivning	6	15 628	6 037	13	11	Skåppå
Arkitekttjenester og byggetekniske tjenester	10	1 709	615	17	1	VA prosjektering
Sum	137	397 142	49 589	463	229	

Kilde: Proff Forvalt

Som kunde er nok reiselivsbedriftene viktigere for de lokale matprodusentene enn de er for bygg- og anleggsbransjen, gitt deres respektive størrelser og driftsomkostningene som kommer frem av regnskapene. Vi skal også her ta forbehold om at det er en del enkeltmannsforetak og at vi dermed ikke får de fullstendige tallene fra offentliggjorte regnskap. I neste kapittel vil vi prøve å se nærmere på reiselivets virkning på den lokale varehandelen.

5.6 Innvirkning på lokal handel

I metodeskissen i figur 2 på side 12 viser vi betydningen av lokal varehandel som følger med turisme og gjennomgangstrafikken mer generelt. Vi vet fra bl.a. Vorkinn (2020) at mye av turismen relatert til Besseggen er dagsturer, og respondentene vi har snakket med trekker frem at mye av trafikken også kommer fra Valdres. Det skaper lite omsetning i varehandelen i Vågåmo og omliggende område.

I følge Statens vegvesen bidrar nasjonale turistveger til økt lønnsomhet for reiselivsbedriftene på strekningen (Statens vegvesen, 2020-2021), og i denne oversikten trekkes det også frem at handelsbransjen opplever sterkere vekst. Veien over Valdresflye er ikke analysert ennå og det foreligger derfor ikke tall for denne strekningen. Dette kommer også frem i samtaler med næringen.

5.7 Oppsummering

Kapittel 5 har tatt for seg noen sentrale trender i Vågå kommune. Kommunen har negativ netto flytting og pendling, samtidig som den har økning i sysselsetting. Sysselsettingsveksten finner vi innenfor teknisk tjenesteyting, overnatting og servering samt bygg og anlegg. Sammen med jordbruk er overnatting og servering, og bygg og anlegg tre bransjer med tydelig flere sysselsatte enn man ville forventet gitt landsgjennomsnittet. Reiselivsbransjen er også en av de økonomiske sektorene som er årsak til Vågå kommunes økende sysselsetting i en periode der befolkningsutviklingen har vært svakt nedgående.

Reiselivsbedriftene i Vågå har et tydelig fokus på å gjøre så mye som mulig av sine innkjøp og investeringer via lokale produsenter og leverandører. Det er ulikt mellom ulike deler av reiselivet hva slags investeringer og leverandører de trenger tilgang på. Men veldig mange driver helt eller delvis innen servering og for disse er det lokale landbruket en sentral leverandør og gir dermed det lokale landbruket et bredere marked for sine varer, både råvarer og foredlede produkter. Bygg- og anleggsbransjen har også lojale kunder blant reiselivsbedriftene selv om volumet på investeringer ikke er så omfattende.

Reiselivsaktørene i området er opptatt av å utnytte lokal kapasitet og kunnskap, og basert på opplysninger fra reiselivsaktørene er den lokale anskaffelsesandelen for både investeringer og innkjøp til driften på minst 50 prosent.

Vi har også anslått at i løpet av 2019 var lønnsutbetalingene innen reiselivsbransjene nærmere 40 millioner kroner. Med bakgrunn i at det er netto utpendling innenfor de fleste næringssektorene er det rimelig anta at en del av lønningene brukes i andre kommuner, men samtidig hevder reiselivsnæringen selv at mye av arbeidskraften er lokalt. At mange ungdom er ansatt som sesongarbeidere kan også bidra positivt til denne effekten da de har færre muligheter for å bruke penger utenfor sin lokale kontekst. Det vil derfor være en ikke ubetydelig sum med lønn hvorav en del vil finne veien inn i den lokale økonomien i form av lokal etterspørsel på alt det vanlige lønnskakerne trenger i hverdagen.

«Lekkasjen» ut av Vågå avhenger av det lokale tilbudet av varer og tjenester. I et slikt perspektiv så vil restauranter og andre bedrifter som har både turister og lokal befolkning som mulig kundegrunnlag kunne bidra til å holde verdiskapingen lokal og minimere «handelslekkasje». Kommunens sentrale plassering i regionen og nærhet til relativt høyt trafikkerte gjennomfartsårer er noe av fordelene reiselivsbedriftene peker på. Vår analyse kan imidlertid tyde på at volumet i varehandelen er noe mindre enn man kan forvente gitt sammensetningen av befolkning, sysselsetting, fritidsboliger og andre «turistbesøkende». Dette kan tyde på at det er noe forløst potensiale i økt lokal handel.

6 OPPSUMMERING OG KONKLUSJON

I dette kapitlet drøfter og oppsummerer vi kunnskapsgrunnlaget opp mot utredningsspørsmålene.

6.1 Reiselivsnæringens sysselsetting

Den samlede sysselsettingen i reiselivsnæringene lar seg ikke tallfeste helt presist, utfordringene og begrensingene knyttet til slike beregninger er grundig drøftet og redegjort for i denne rapporten. Reiselivsnæringens lokaliseringkvotient plasser næringen i kategorien av næringer som har mer aktivitet i Vågå enn man ville anta gitt landsgjennomsnittet. De to andre næringene er landbruk og bygg- og anleggsbransjen, her skal vi også huske på at landbruksbedrifter ofte også kan ha elementer i seg som er delvis reiselivsbasert, som gardsferier og andre opplevelser som ikke lar seg fange opp av våre data.

Det er likevel tydelig at sysselsettingen i næringslivet er viktig for kommunen, og reiselivet er en av sektor der sysselsettingen øker i perioden 2015 til 2022. Næringen er samtidig også kjennetegnet ved betydelig sesongsvingninger. Dette er en utfordring for de som ønsker å etablere foretak og stillinger som skal holde året rundt. Samtidig legger de store sesongsvingningene til rette for at ungdom og andre kan få sommer- og deltidsjobber.

På grunn av synkende befolkningstall og økende sysselsetting kategoriserte vi innledningsvis Vågå for en arbeidsstedskommune, men dette bildet nyanseres en del når vi ser på pendlerstrømmer. Det er flere som pendler ut av Vågå enn som pendler inn og trenden er relativt stabil. Dette kan skyldes Vågås sentrale plassering i Nord-Gudbrandsdalen som region, samt nærhet til viktige transportakser som Riksvei 15, 51, og E6. Samlet sett er det tydelig at reiselivsnæringen bidrar betydelig til sysselsetting og til den positive sysselsettingsveksten de siste årene.

Basert på analyse av bedrifter som faller innenfor de nace-kodene som er definert som reiselivsrelaterte næringer er det 243 ansatte der 2/3 av de ansatte jobber i overnatting- og serveringsrelaterte bedrifter. Av den resterende tredjedelen er det opplevelsesrelaterte bedrifter som har flest ansatte. De fleste reiselivsbedriftene i Vågå er små bedrifter med opptil 20 ansatte, men pga store sesongsvingninger i etterspørselen er det også mange midlertidige stillinger i de perioder det er stor etterspørsel.

Driftsinntektene i reiselivsbedriftene i Vågå som har rapporteringsplikt var på 118,5 millioner kroner i 2021, og driftsresultatet før skatt ble på om lag 9,6 millioner kroner samlet sett. Det var 68 årsverk i reiselivet i 2021, som av de fleste av de vi har intervjuet også er trukket frem som et veldig godt reiselivsår. Mye av årsaken til dette er redusert reisemulighet i 2020 pga koronapandemien.

6.2 Reiselivets betydning for øvrig næringsliv

Ringvirkninger oppstår når turister og reiselivsbedriftene bruker sine inntekter til å handle i det lokale næringslivet i Vågå. Reiselivet bringer altså både inn friske penger i form av besøkende og turister, men skaper også ringvirkninger ved å utvide og støtte opp om det lokale tjenestetilbudet på måter som holde penger sirkulerende i den lokale økonomien. Det generelle inntrykket fra samtalen med respondentene er at ved innkjøp, både når det gjelder tjenester og varer, prioriteres lokale leverandører som får minst 50 prosent av innkjøpsverdien. Siden vi ikke har hentet inn informasjon fra alle bedrifter i kommunen er det også vanskelig å konkretisere hvor mye de handler for lokalt.

Vi har også anslått at i løpet av 2019 var lønnsutbetalingene innen reiselivsbransjene nærmere 40 millioner kroner. Gitt nettoutpendling innenfor de fleste næringssektorene er det rimelig å anta at en del dette brukes i andre kommuner, men samtidig hevder reiselivsnæringen selv at mye av arbeidskraften er lokalt. At mange ungdom er ansatt som sesongarbeidere kan også bidra positivt til denne effekten da de har færre muligheter for å bruke penger utenfor sin lokale kontekst. Det vil derfor være en ikke ubetydelig sum med lønn hvorav en del vil finne veien inn i den lokale økonomien i form av lokal etterspørsel på alt det vanlige lønnstakere trenger i hverdagen.

Den «lekkasjen» vareforbruk og tjenester utenfor den lokale økonomien kan begrenses jo bedre det lokale tilbudet av varer og tjenester er. I et slikt perspektiv så vil restauranter og andre bedrifter som har både turister og lokal befolkning som mulig kundegrunnlag kunne bidra til å holde verdiskapingen lokal og minimere «handelslekkasje». Kommunens sentrale plassering i regionen og nærhet til relativt høyt trafikkerte gjennomfartsårer er noe av fordelene reiselivsbedriftene vi har interjuvet mener de har i Vågå. Vår analyse kan imidlertid tyde på at volumet i varehandelen er noe mindre enn man kan forvente gitt sammensetningen av befolkning, sysselsetting, fritidsboliger og andre «turistbesøkende». Dette kan tyde på at det er noe uforløst potensielle i økt lokal handel.

Tilbudet av fritidsboliger, hytter og andre overnattingsalternativer gjennom delingsplattformene er ganske omfattende, og det er rimelig å anta at noe av utleien fortrenger kundegrunnlaget til reiselivsbedriftene. Samtidig viser forskning at det kan være noen positive effekter, bl.a. bedre tilgjengelighet i områder der reiselivsbedrifter ikke har tilbud og at inntekter til bl.a. garder og andre kan bidra til at bygningsmasse istandsettes og vedlikeholdes. Den nasjonale turistvegen over Valdresflye og riksvei 15 legger også til rette for økt etterspørsel i både reiselivsbedriftene og lokal varehandel. Det er vanskelig å gjøre gode overslag på hvor mye de som besøker egen fritidsbolig, leier en hytte/ rom noen dager eller er på gjennomreisende, bidrar med inn i Vågås næringsliv. Et forsiktig estimat på utenbygdsboende fritidsboligeieres forbruk kan dreie seg om minst 50 millioner kroner pr. år. En del av disse anskaffelsene vil være hos reiselivsbedrifter i kommunen, i andre deler av næringslivet som dagligvarehandelen og bygg og anleggssektoren, og en del utenfor kommunen. Hvor stor den samlede omsetningen som reiselivet samlet sett genererer lokalt er uklart. Enke tilnæringsmetoder som omsetning pr årsverk kan gi en indikasjon, bl.a. kan et anslag på sysselsetting i Bygg og anleggssektoren alene basert på investeringer i reiselivsbedriftene kan dreie seg om 2-4 årsverk i 2021.

6.3 Bidrar reiselivet til tilflytting?

Vågå har flere år med positiv nettoinnflytting enn negativ de siste 10 årene og totalt en svak positiv nettoinnflytting. Fra intervjuene vet vi at noen av innflytterne kommer til kommunen som et resultat av å ha fått jobb innen reiselivet. Vi har ikke hatt budsjett til å studere flyttemotiver, men gitt den generelle regelen at flytting til en viss grad følger sysselsettingstilbudet vil man anta at siden man i reiselivsbransjen er en viss vekst i sysselsetting at noe av dette er innflyttere som kommer på grunn av jobb. Dette støttes også av informantene vi har intervjuet som på tross av god tilgang på lokal kompetanse ofte rekrutterer ansatte som også flytter til kommunen. Det fortelles også om eksempler på at man har gått utenfor landegrensen for å rekruttere kompetanse som kan være vanskelig tilgjengelig i Norge. Basert på dette er det rimelig å anta at reiselivsbransjen bidrar noe til innflytting til Vågå, og dette er med på dempe takten befolkningsnedgangen i kommunen.

Den generelle befolkningsutviklingen for Vågå er en svak befolkningsnedgang, og den vil fortsette også fremover om man legger til grunn SSBs befolkningsfremskriving. Av de alternative fremskrivningene er alternativet uten flytting som gir lavest nedgang i befolkning. Fortsatt vekst i sysselsetting i bransjene der kommunen allerede har realisert vekst, deriblant i reiselivet, kan være viktig for å dempe utviklingen SSBs prognoser har estimert.

6.4 Sesongsvingninger og aktiviteter som driver for etterspørsel i reiselivet

I samtalene med reiselivsbedriftene fremheves betydning av å rekruttere lokalt, og mange sesongsarbeidsplasser legger til rette for at ungdom fra kommunen skal få mulighet til å jobbe på sommeren og andre perioder med stor aktivitet som påsken. Spesielt om sommeren er det høy aktivitet og mange ansatte, mens det i utenom sesong er begrenset etterspørsel og behov for ansatte. Det medfører at mange ansatte som ønsker seg hele stillinger ikke kan få dette, noe som selvfølgelig også påvirker mulighetene til å bosette seg i regionen for de som rekrutteres utenfra. Sesongarbeidsplasser legger samtidig til rette for at ungdom og andre med behov for jobb både kan få prøve seg i arbeidslivet og å tjene egne penger. Flere av de vi har intervjuet har trukket frem dette som en positiv effekt av sesongstyrt arbeidskraftsbehov.

Når vi spør reiselivsbedriftene om betydningen av ulike aktiviteter og arrangementer så får vi litt ulike svar fra bedriftene. Her går det tydelige skiller mellom lokalisering og hva bedriftene driver med. For overnattingsbedriftene har avstanden til stedet arrangementet er på betydning for etterspørsel hos reiselivsbedriftene. Lokalt betyr det nok en del men ikke ved større avstander. Det er flere store festivaler i Innlandet, bl.a. Peer Gynt stemnet på Gålå, og i Valdres har de en egen festivalkalender. Sistnevnte gir ingen ringvirkninger til bedriftene i Vågå, mens det er noe etterspørsel etter overnatting fra besøkende på Peer Gynt. Ellers er lokale arrangementer som Traktorrock og de ulike folkemusikkarrangementene som er i Vågå av betydning lokalt. For overnattingsbedriftene på Valdresfye er Besseggen av helt

sentral betydning. Basert på samtalene med bedriftene er totalinntrykket at organiserte arrangementer har mindre betydning enn vi hadde ventet.

6.5 Hva kan bidra til økte virkninger?

6.5.1 Konkurransen og samarbeid.

Fra intervjuene er det klart at forholdet mellom reiselivsaktørene i Vågå er preget av samarbeid fremfor konkurranse. De beskriver gode lokale samarbeid og trekker frem at dette er svært viktig for deres drift. Intervjuene danner et bilde av en bransje der samarbeid verdsettes og nye tilskudd og videre utvikling ønskes velkommen og støttes. Flere uttrykker at de er avhengig av å ha disse gode samarbeidene og et samlet sett tilstrekkelig stort tilbud til turister og andre reisende. En informant beskriver det som en "kultur for å heie på hverandre". Aktørene uttrykker ikke stor bekymring knyttet til konkurrenter i andre deler av regionen.

6.5.2 Markedsføringsinnsats.

Få av våre informanter mener de har hatt særlig nytte av forsøk på mer formelt samarbeid som Visit Vågå, eller tjenester som 2680.no. Derimot har mange hatt positiv erfaring med Nasjonalparkriket og hatt god nytte av dette samarbeidet. Samtidig trekker også flere frem at de kunne ønske seg noe mer kollektiv innsats knyttet til å markedsføre hele Vågå som reiselivsdestinasjon. De fleste bedriftene har ikke brukt mye på markedsføring.

6.6 utfordringer

Sesongvariasjonen er nok den største felles utfordringen for reiselivsbedriftene i Vågå. Lavsesongen kan være tøff og det er vanskelig å opprettholde nok fulle stilinger og tilstrekkelig drift. At Vågå er en liten bygd og at det derfor er et begrenset kundegrunnlag skaper en utfordring for de som forsøker å holde driften gående hele året. At det er få hotell-senger av tilstrekkelig kvalitet blir også trukket frem som en utfordring.

Vinterstenging av Valdresflye reduserer gjennomgangstrafikken og koblingen sørover mot Valdres. Det er også en del som er bekymret for nye restriksjoner i forbindelse med utvidelsen av nasjonalparken. Dette kan sette en stop for videre utvikling og begrense antallet besøksdøgn. Skred og flomfare, og manglende sikringstiltak trekkes også frem som hinder for videre utvikling.

LITTERATURLISTE

Agarwal, V., Koch, J.V., McNab, R, (2018), Differing Views of Lodging Reality: Airdna, STR and Airbnb, *Cornell Hospitality Quarterly*, Volume 60, Issue 3, Sage Journals, <https://doi.org/10.1177/1938965518777218>

Austgulen, M. H, ALecu, A. I, Lynum, (2022), SIFOs Referansebudsjett for forbruksutgifter 2022, SIFO Rapport 4-2022, Forbruksforskningsinstituttet SIFO, Oslo Met, Oslo

Aasestad, K, Kvile, J, (2021), Overnattinger formidlet via delingsplattformer, SSB rapporter 2021/ 34, Statistisk sentralbyrå, Kongsvinger og Oslo

Ericsson, B. (2009). Måling av lokaløkonomiske virkninger av festivaler og andre arrangementer, i Teigen, H, Mehmetoglu, M, Haraldsen, T (reds.). *Innovasjon og opplevelser i reiseliv*. Fagbokforlaget: Bergen

Farstad, E, & Dybedal, P, (2010), Nasjonal ferie- og forbruksundersøkelse vinteren 2009, TØI rapport 1119/ 2010, Transportøkonomisk institutt, Oslo.

Farstad, E, & Dybedal, P, (2011), Nasjonal fritidsboligundersøkelse 2008, TØI rapport 1155/ 2011, Transportøkonomisk institutt, Oslo.

Kjærland, F, Mathisen, Terje, Solvoll, G, (2012), Verdsetting av ringvirkninger, *Magma* nr. 2/ 2012, s. 51-60, Oslo

Lerfald, M., Knutsen, H, Alnes, P.K., Uggen, K. T., Kvamme, S, Rye, S. K. P., Tomter, S., Øvren, E., (2016), Verdiskaping i landbruket og landbruksbasert virksomhet i Oppland, ØF-rapport 10/ 2016, Østlandsforskning.

Sagheim, K .B., & Nilsen, T, (2021) Blessing or curse for regions and firms? Narratives of the sharing economy as an innovative practice in a rural region in Norway, *Norsk Geografisk Tidsskrift – Norwegian Journal of Geography*, 75:3, 127-141, DOI: 10.1080/00291951.2021.1918759

Statens vegvesen (2021-2021), *Turistvegarbeidet 2020-2021*

Vorkinn, M & Ericsson, B, (2020), Besseggen –«been there, seen that, done that»? , RapportNr 1/ 2020, Fylkesmannen i Innlandet, Hamar, Norge

Vorkinn, M, (2020), *Bruk og brukere i Jotunheimen 1992 – 2019*, RapportNr 5/ 2020, Fylkesmannen i Innlandet, Hamar, Norge

VEDLEGG

A. Nace-koder og Yrkeskoder

Reiselivsnæringen slik den er definert i denne analysen framgår av Tabellen til venstre nedenfor. Tabellen til høyre viser operasjonalisering av reiselivsnæringen basert på yrker¹⁶. Vi har vi valgt ut 13 yrkeskoder som særlig relevante innen reiselivsbransjen.

Nace koder reiseliv	
Overnatting	Nace
Hotell og pensjonat	55.101
Ferieleiligheter	55.202
campingplasser	55.300
Restauranter/ servering	
Restauranter	56.101
Catering	56.210
Transport	
Turbiltransport	49.392
Innenlandske kysttrafikk	50.102
Drift av parkeringsplasser	52.212
Drosjetransport	49.320
Formidling	
Reisebyrå	79.110
Reisearrangør	79.120
Kongress/ messe/ utstilling	82.300
Pakkevirkosmhet	82.920
Underholdningsvirkosmhet	90.020
Opplevelsesaktiviteter	93.291

Yrkeskoder	
Stillingstittel/ kategori	STYRK08
Hotellsjefer	1411
Restaurantsjefer	1412
Konferanse- og arrangementsplanleggere	3332
Sjefskokker	3434
Reisebyråmedarbeidere	4221
Hotellresepsjonister	4224
Reiseledere og guider	5113
Kokker	5120
Servitører	5131
Bartendere	5132
Renholdsledere i virksomheter	5151
Renholdere i virksomheter	9112
Kjøkkenassistenter	9412

¹⁶ Informasjon om yrker er knyttet til hvert arbeidsforhold og dataene kommer fra A-meldingssystemet der arbeidsgivere rapporterer inn data månedlig om bedriftens ansettelsesforhold. Via SSBs microdata.no tjeneste er deler av innholdet i A-meldingene gjort tilgjengelig som registerdata med arbeidsforhold, eller jobb som statistisk enhet. Yrkesklassifiseringen som brukes heter STYRK08 og er SSBs standard for yrkesklassifisering.

B. Selskap og organisasjonsoversikt Vågå kommune

Tabellen nedenfor viser antallet registrerte organisasjoner i Vågå kommune pr desember 2022. Tabellen er inndelt etter hovednæringsområde. Som omtalt i kapittel 2 er det en del organisasjoner som ikke rapporterer regnskapstall, og eier av personlige selskaper er ikke registrert som ansatte. Dette gjelder bl.a. innenfor primærnæringene der gården drives som enkeltpersonsforetak. Både antallet ansatte, som er hentet fra A-registeret og antallet årsverk være lavere enn det som reelt er.

Noen organisasjoner i oversikten er heller ikke bedrifter. Tabellen er en totaloversikt og dermed er også organisasjoner som Vågå kommune, idrettslag og kirken med. Beløp er i 1 000 kr.

Næringshovedområde	Antall organisasjonsnummer	Driftsinntekt 2021	Driftsresultat før skatt 2021	Ant. Ansatte	Årsverk 2021
Jordbruk, skogbruk og fiske	318	37 746	1 975	61	56
Bergverksdrift og utvinning	2	188	175	-	-
Industri	43	40 505	3 518	77	27
Kraftforsyning	9	559 358	60 649	125	77
Vann, avløp, renovasjon	4	-	- 8	15	-
Bygge- og anleggsvirksomhet	102	357 406	52 258	298	183
Varehandel, bilverksteder	44	113 044	2 471	195	52
Transport og lagring	29	34 777	305	53	21
Overnattings- og serveringsvirks.	30	82 804	7 408	163	42
Informasjon og kommunikasjon	17	9 350	289	12	6
Finansiering og forsikring	8	90	145	6	-
Omsetning og drift av fast eiendom	84	33 600	3 778	17	1
Faglig, vit. og tekn. tjenesteyting	55	60 521	81 284	130	48
Forretningsmessig tjenesteyting	56	25 594	2 755	72	14
Offentlig adm., forsvar og sosialforsikring	16	-	-	747	-
Undervisning	21	2 631	627	142	2
Helse- og sosialtjenester	49	10 241	232	466	9
Kultur, underholdning og fritid	66	29 387	3 295	82	23
Annen tjenesteyting	125	17 735	- 1 298	40	6
Lønnet arbeid i private husholdninger	20	-	-	-	-
Internasjonale organer	-	-	-	-	-
Sum	1 098	1 414 977	219 858	2 701	567

Kilde: Proff Forvalt, uttrekk 18. desember 2022.

I kapittel 3.1 ble det vist til at det ikke er tilgjengelig regnskapstall og årsverk for alle selskaper. I tillegg til reiselivsbransjen hvor mange aktører driver enkeltpersonforetak (ENK), er gardsdriften organisert som ENK. Som det er påpekt mht tabell 2, vil også tabellen over underrapporterte faktiske tall. F.eks. gir tabellen inntrykk av at primærnæringen i Vågå har et beskjedent omfang, noe som ikke er tilfelle. Riktignok litt gamle tall, men i mangel av nyere beregninger, er produksjonen i jordbruket i Vågå estimert til om lag 214 årsverk i 2014 (Lerfald, 2016). I tillegg kommer sysselsettingen i skogbruket som SSB oppgir til rundt 5 i 2014. Selv om sysselsettingen i jordbruk og skogbruket er redusert med rundt 15 prosent i Vågå fra 2014 til 2021 (beregnet på bakgrunn av SSB, statistikkbanken, tabell 13470), er årsverkene betydelig høyere innen landbruket enn tabellen over gir inntrykk av. Tilsvarende vil gjelde for andre næringer der det er bedrifter som er organisert som ENK eller andre selskapsformer hvor det ikke publiseres regnskapstall.

C. Samtaleguide

1. Om bedriften

- Omsetning og utgifter/ Regnskapsutvikling
- Årsverk/ Ansatte
 - Hvor bor/ kommer de ansatte fra?
 - Til/ fraflytting. Sesongarbeidere etc etc?
- Etablert når – og utviklingsplaner fremover?

2. Kundene til reiselivsbedriftene

- Hvem er kundene og hvor kommer de fra?
 - Andel norske/ utenlandske. Utvikling over tid?
 - Av de norske kundene - andel bosatt i regionen og i kommunen
 - Hvor lenge oppholder de seg hos bedriften/ oppholdsdager. Kommer de tilbake/ gjengangere/ faste besøkende?
- Kunde/ besøksmønster f.eks. været, festival/ arrangement/ markedsfremstøt/andre Event-aktører og reiselivstilretteleggere som DNT, RaftingSjoa, gjennomgangsreisende
- Sesongvariasjoner og betydningen det har for både omsetning og bemanning
 - Sommer?
 - Vinter?
- Gjesteundersøkelser?
 - Om har - hva viser de?
- Konkurransen mellom aktørene i kommunen/ nabokommunene/regionen?
 - Omforent/ vennlig – konflikt?

3. Leverandører til reiselivsbedriftene

- Hvem er leverandører til bedriften?
 - a. Lokalt vs. Utenfor kommune/ utenfor region. Drift
 - b. Lokalt vs. Utenfor kommune/ utenfor region. Investering
- Har bedriftens leverandørstrategi (relatert til lokale anskaffelser/ kortreist etc.) og hva går den eventuelt ut på?
- Investeringer gjort de siste årene. Med investering menes at kostnaden er aktivert i balansen og skal avskrives.

Regnskapsår	Investert beløp	Kjøp i Vågå	Kjøp i NG	Kjøp utenfor NG	Hva er gjort?	Kommentar
Eksempel 1	200'	120'	80'	0	Nytt tak hovedbygg	

Eksempel 2	200'	60%	40%	0%	Nytt tak hovedbygg
2022					
2021					
2020					
2019					

4. Betydningen av andre reiselivsaktører, offentlig sektor etc.

- Visit Vågå og andre lokale aktører/ tilretteleggere
- DNT/ andre tilretteleggere av aktiviteter/ Brimiland/
- Andre forhold f.eks. viktigheten av nasjonale reiseruter, at reiselivsaktører velger kjører over Strynefjellet (R55)/ Sognefjellet (E15) fremfor over Vang i Valdres (E16) eller Lesja (E136)?
- Vågå kommune. Aktiv eller passiv tilrettelegger (driver for aktivitet?)
- 2680.no som rekrutteringskanal for besøkende.
- Andre?

5. Største utfordringer/ hindringer for lokal utvikling (i Vågå)

- For bedriften/ aktøren
- For lokalt næringsliv
- Andre tema relatert til Sp. 4 +++ f.eks.
 - Kommunens strategiske satsninger/ begrensinger i planer/ arealbegrensinger/ verneinteresser,..?
 - Manglende samarbeid mellom aktører/ kommuner i regionen/ konkurransetiltak i andre regioner (f.eks. Beitostølen/ Vang?)/ statsforvalter...?
 - Uforløste konkurransefortrinn i bedriften/ lokalt/ kommunen eller regionen?
 - Kompetanse i bedriften/ tilgang til lokalt?
 - Markedsføringstiltak i regionen/ mangel på?

© Forfatter/ Høgskolen i Innlandet

ISBN elektronisk versjon: 978-82-8380-402-7

ISSN trykt/elektronisk versjon: 2535-4140

Oppdragsgiver: Vågå kommune

Prosjektleder: Per Olav Lund

Emneord: Analyse, reiseliv, Vågå, fritidsboliger, befolkning,
næringsliv

Dato: Februar 2023



Høgskolen
i Innlandet

Østlandsforskning ved Høgskolen i Innlandet har på oppdrag fra Vågå kommune gjennomført en analyse av reiselivsnæringen i kommunen. Formålet med arbeidet er å få belyst betydningen av reiselivet med hensyn til koblinger mot andre næringer i og utenfor kommunen. Det er hentet inn grunnlagsmateriale fra flere kilder som SSB, infoland, Proff Forvalt, samt bruk relevant forskning til å besvare utredningsspørsmålene. Det er intervjuet syv representanter fra reiselivsnæringen og en representant fra forvaltningen.